

## Stendalsmölla i Kagleån, Rönne ås avrinningsområde

### Var

Stendalsmölla i Kagleån är belägen på Hallandsåsens sydsluttning. Kagleån utmynnar i Rössjöholmsån, som i sin tur rinner ut i Rönne å nära Ängelholm, se karta.



### Vad

Vid Stendalsmölla har en damm som utgjorde ett definitivt vandringshinder för fisk sänkts av år 2014, figur 1 och 2.



Figur 1. Vid Stendalsmölla fanns tidigare en damm som var ett definitivt vandringshinder för alla fiskarter.



Figur 2. Sommaren 2014 öppnades delar av dammvallen upp och dammen sänktes av. Idag kan alla fiskarter vandra förbi dammet.



## Resultat

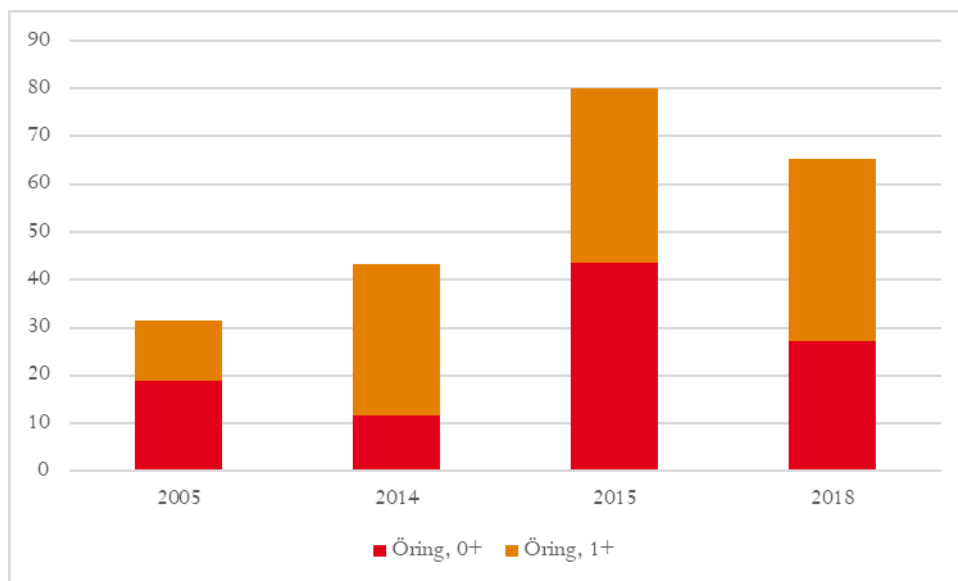
Provfiske, så kallat elfiske, har genomförts uppströms Stendalsmölla både före och efter att åtgärden utfördes sensommaren 2014. Ett fiske har även genomförts 2016 i den före detta dammen som nu har förändrats till en strömvattenmiljö. Efter avsänkningen påträffas bäcknejonöga och lax, om än i låga tätheter. Samtidig har antalet öringungar ökat markant när öring nu kan vandra upp från havet för att leka, inte minst i vad som tidigare var dammområde, tabell 1 och 2 samt figur 3. Det ska tilläggas att sommaren och hösten 2018 var exceptionellt nederbördsfattig, vilket kan ha påverkat överlevnaden för fisk.

**Tabell 1. Fångster vid elfiskelokal ”Uppströms Stendalsmölla”, belägen ca 1,5 km uppströms den avsänkta dammen. Siffrorna anger beräknad täthet (antal/100 m<sup>2</sup>). \*Hybrid mellan lax och öring fångades, vilket alltså inte är en egen art, och som inte kan föröka sig.**

Datum	Bäck-nejonöga	Lax	Lax/öring (hybrid)	Ål	Öring	Art-antal
2005-09-29	0	0	0	0	31,5	1
2014-09-15				1,3	43,3	2
2015-10-01	0,8	2,4			80	3
2018-09-25		18,0	1,4*	1,5	65,3	3*

**Tabell 2. Fångster vid elfiskelokalen ”Stendalsmölla, dammen”, belägen i vad som innan åtgärd var en del av dammområdet, ca 70 meter uppströms det tidigare dämnet. Siffrorna anger beräknad täthet (antal/100 m<sup>2</sup>).**

Datum	Bäck-nejonöga	Elritsa	Lax	Ål	Öring	Art-antal
2016-09-23	58,5	1,6	10,9	0	148,9	4



**Figur 3.** Förekomst av öring på elfiskelokal ”Uppströms Stendalsmölla” innan respektive efter att åtgärderna genomfördes (sensommaren 2014). Y-axeln anger beräknad täthet (antal/100 m<sup>2</sup>). 0=årsyngel, 1+=äldre fisk.

## Bilder

Nedan visas bilder på åtgärden vid Stendalsmölla direkt efter åtgärd, figur 4 och 5, samt något år senare, figur 6 och 7.



Figur 4. Dammmområdet vid Stendalsmölla direkt efter avsänkning av dämnet 2014.



Figur 5. Dammmområdet ett år senare, 2015. Skräpet som fanns har körts till återvinning och gräset har börjat etablera sig på den tidigare dammbotten.



Figur 6. Uppströmsdelen av det före detta damm-området. Vid elfisket här 2016 fångades bland annat lax- och öringungar, se tabell 2.



Figur 7. Dammområdet år 2017. Självsådd al har börjat etalbera sig och en tydlig åfåra slingrar sig fram i en vegetationsklädd tidigare dammbotten.