



Naturskyddsenheten
Helena Lager
Telefon: 010-2238558
E-post: Helena.Lager@lansstyrelsen.se

Naturvårdsverket

Projektplan för viktiga pollinatörer i Kalmar län 2020

Utvalda områden och arter

Ancylusvallen Östra Öland (5 700 ha). Detta område med gott om sandiga avlagringar hyser ett flertal anmärkningsvärda och bevaransvärda vildbin. Områdets värden är framför allt knutna till mindre områden med betad sandstäpp, trädessäkrar och mindre ruderatmarker. Noterbara vildbin i området är stäppbandbi *Halictus leucaheneus*, storkägelbi *Coelioxys conoideus*, klinttapetserabi *Megachile pyrenaea* samt rapssandbi *Andrena bimaculata*.

Strandskogen/Ekerum (5 000 ha). Ett område med ett antal hotspotområden utspridda på Ölands västra sandfält. Här finns några stäppartade områden som sticker ut vid till exempel Aledal och Ekerum. Viktiga förekomster av vildbin som har betydelse för arternas nationella status är storkägelbi *Coelioxys conoideus*, ölandsgökbi *Nomada similis*, fibblegökbi *Nomada facilis*, stäppbandbi *Halictus leucaheneus* och klocksolbi *Dufourea inermis*. Möjligen finns också en spillra av det akut hotade kölblodbi *Sphecodes cristatus* kvar i området.

Nybroåsen (13 000 ha) är en långsträckt sandig åsbildning som sträcker sig från Vassmolösa i öster upp emot Nybro tätort i Väster. Områdets värden är framför allt knutna till sandiga trädemarkar, igenväxande grustäkter, kommunala grönytor, golfbanor och vägkanter. Arter som motiverar områdets hotspotstatus är rapssandbi *Andrena bimaculata*, väpplingsandbi *Andrena gelriae*, ölandsgökbi *Nomada similis* och mörkgökbi *Nomada fuscicornis*. Här finns också förekomster av ett stort antal skyddsvärda insekter knutna till hedartade sandmarker.

Fokusart		RL	Pollenkälla	Värdbi
klinttapetserabi	<i>Megachile pyrenaea</i>	VU	väddklint (<i>Asteraceae</i> , väddar)	
klocksolbi	<i>Dufourea inermis</i>	EN	blåklockor	
mörkgökbi	<i>Nomada fuscicornis</i>	VU	rotfibbla, blåmunkar	småfibblebi
rapssandbi	<i>Andrena bimaculata</i>	VU	<i>Salix</i> , <i>Brassicaceae</i>	
storkägelbi	<i>Coelioxys conoideus</i>	CR	väddklint	Stortapetserabi (NT)
stäppbandbi	<i>Halictus leucaheneus</i>	EN	fibblor, blåmunkar, sandvita m fl	
väpplingsandbi	<i>Andrena gelriae</i>	EN	getväppling	
ölandsgökbi	<i>Nomada similis</i>	VU	fibblor	Storfibblebi (NT)
kölblodbi	<i>Sphecodes cristatus</i>	CR	okänd	smalbin, bandbin m fl
fibblegökbi	<i>Nomada facilis</i>	EN	gråfibbla	fibblesandbi (NT)



Budget för år 2020

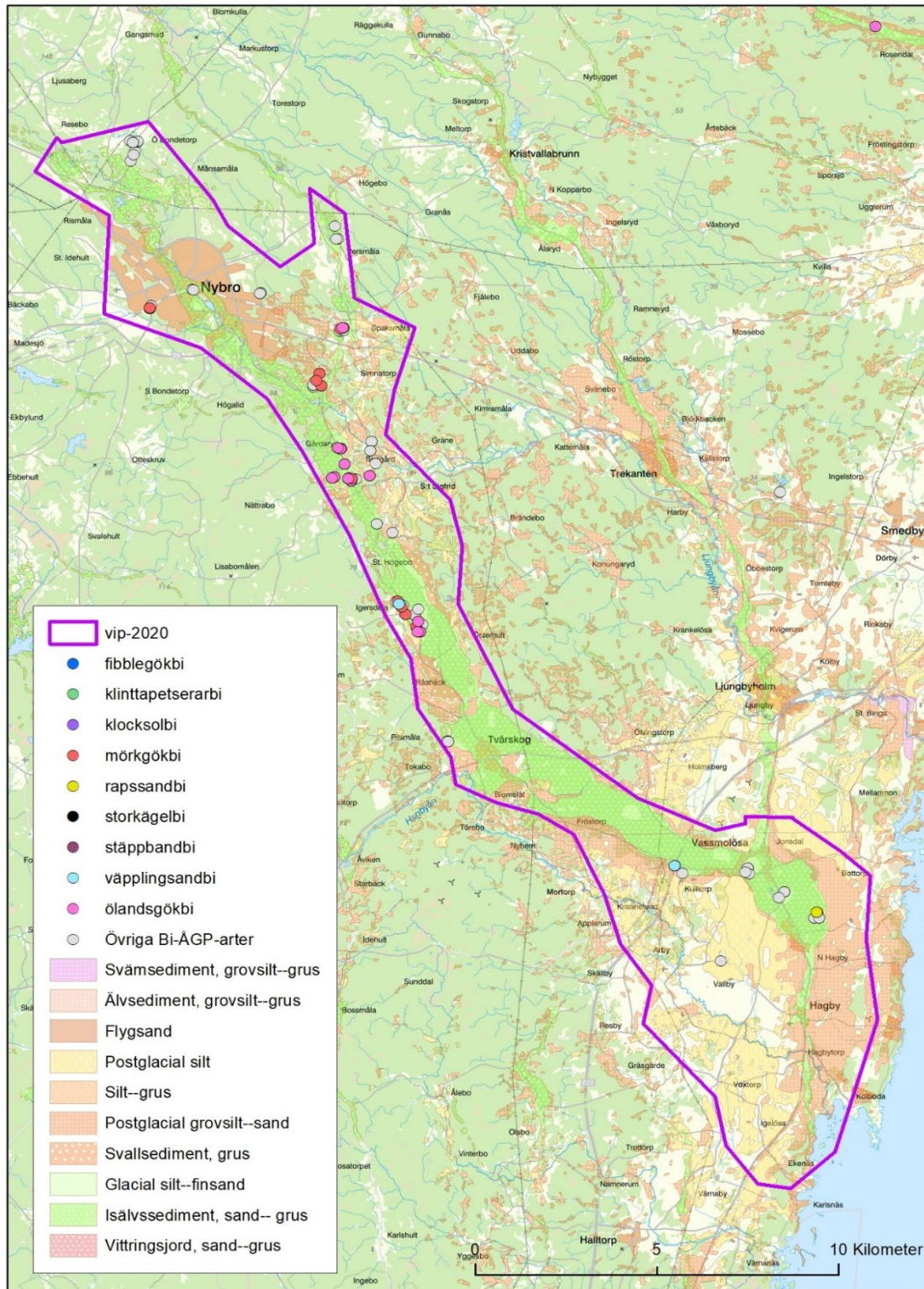
Åtgärd	Kostnad*	Cirkapris
Röjning/ryckning av träd och buskar	1 000 000	50 000/ha
Avbaning/bibäddar	1 100 000	750 - 1400 kr/tim
Stängsling för att återinföra bete	150 000	70 kr/m
Inköp och sådd/plantering av fröer och pluggplantor	150 000	ca 6 000 kr/kg, ca 40 kr/st,
Slåtter	100 000	10 000/ha
Summa	2 500 000	

* Fördelningen mellan posterna är preliminär och kan komma att ändras.

Åtgärderna kommer att fokusera på att skapa/restaurera livsmiljöer och att förbättra konnektiviteten mellan fokusarternas populationer. Informationsinsatser kommer också att göras. Samverkan kommer främst att ske med kommuner, Växjö och Linköpings stift, e.on, Svenska Kraftnät, Trafikverket och Statens Fastighetsverk. Etablerade kontakter finns redan för samtliga av dessa aktörer.



Karta över Nybroåsen





Karta över Ölands västra sandfält och Ancyclusvallen, östra Öland

