



---

**Länsstyrelsen i Västernorrlands län föreskrifter;  
fastställande av vattenskyddsområde och  
skyddsföreskrifter för Brunne vattentäkt i  
Härnösands kommun;**

22FS 2020:6  
Utkom från trycket  
den 26 juni 2020

beslutade den 16 juni 2020 (dnr 513-4360-2012).

Länsstyrelsen i Västernorrlands län förklarar med stöd av 7 kap. 21 § miljöbalken (1998:808, MB) det område som avgränsas på bifogad karta (bilaga 1) som vattenskyddsområde.

Sökande om inrättande av vattenskyddsområdet, huvudman för vattentäkten och i vars intresse vattenskyddsområde fastställts är Härnösand Energi & Miljö (HEMAB).

Med stöd av 7 kap. 22 § MB, beslutar länsstyrelsen att nedan angivna föreskrifter ska gälla inom vattenskyddsområdet.

---

Dessa föreskrifter träder i kraft 7 juli 2020.

Berit Högman

Per Lingensjö

## 1 § - Petroleumprodukter och andra för grundvattnet skadliga kemikalier

a) Inom primär skyddszon är det **förbjudet** med etablering av verksamhet i vilken hantering av mer än 250 l petroleumprodukter och/eller andra för grundvattnet skadliga kemikalier förekommer.

b) Inom primär och sekundär skyddszon krävs det **tillstånd** för att hantera mer än 250 liter petroleumprodukter och/eller andra för grundvattnet skadliga kemikalier.

c) Inom primär och sekundär skyddszon krävs det **tillstånd** för permanent uppställning utomhus av fordon och arbetsmaskiner över tolv månader.

d) Inom primär och sekundär skyddszon krävs det **tillstånd** för uppvärmning med olja, vid all hantering.

*Undantag för a-d gäller;*

- Transport av petroleumprodukter och andra för grundvattnet skadliga kemikalier
- Hantering av drivmedel i fordon och arbetsmaskiner
- Användning av reservverk och transport av petroleumprodukter till reservverk vid elavbrott
- Hantering av petroleumprodukter och andra för grundvattnet skadliga kemikalier med sekundärt skydd

**Petroleumprodukter** avser här drivmedel som t.ex. bensin och diesel men även olja och hydraulolja och liknande produkter som kan påverka grundvattnet. Asfalt avses ej, samtidigt är tjärhaltig asfalt förbjuden för återanvändning inom vattenskyddsområden enligt annan lagstiftning.

**Kemikalier** avser här bland annat impregneringsmedel, lösningsmedel och syror.

**Hantera** avser här tillverkning, bearbetning, behandling, förpackning, förvaring, användning, omhändertagande, destruktion, spridning, konvertering, saluförande, överlåtelse och därmed jämförliga förfaranden.

**Fordon** avser här varje motordrivet transportmedel som kan framföras på mark, vatten, is eller snö.

**Arbetsmaskin** avser här varje maskin som inte är fordon och som drivs med flytande bränsle eller oljor. Arbetsmaskiner kan vara stationära förbränningsmotorer, transformatorer, elverk m.m.

**Sekundärt skydd** avser anordning som säkerställer att vätska kan uppfångas från en läckande cistern, tank eller annan behållare. Dubbelmantlad cistern, tank eller annan behållare anses ha sekundärt skydd, liksom täta väggar och golv. En invallning är en annan typ av sekundärt skydd.

## 2 § - Kemiska bekämpningsmedel

- a) Inom primär skyddszon är all hantering av kemiska bekämpningsmedel **förbjuden**.
- b) Inom sekundär skyddszon krävs det **tillstånd** för att hantera kemiska bekämpningsmedel.
- c) Inom primär och sekundär skyddszon krävs **tillstånd** för jord- och vattenslagning av växter som behandlats med kemiska bekämpningsmedel.

*Undantag för a-c gäller;*

- Hantering av kemiska bekämpningsmedel för hushållsbehov
- Punktbekämpning mot skadedjur och liknande

**Kemiska bekämpningsmedel** avser här kemiska produkter avsedda att förebygga eller motverka att djur, växter eller mikroorganismer ( däribland virus) förorsakar skada eller olägenhet för människors hälsa eller skada på egendom. En typ av kemiska bekämpningsmedel är växtskyddsmedel som också avses här.

**Punktbekämpning** avser exempelvis:

- bekämpning som utförs med sprayburkar för hushållsbruk
- bekämpning eller behandling av en stam eller ett rotsystem i taget om den använda metoden har sådan precision att inget bekämpningsmedel hamnar någon annanstans än på det avsedda objektet och endast täcker/berör en begränsad del av objektet – t.ex. fickning, avstrykning eller pensling.

Som punktbekämpning räknas inte fläckvis behandling runt skogsplantor över ett helt hygge, eller enbart bekämpning på greener inom en golfbana. Inte heller kan en totalinsats fördelad över flera tätt på varandra följande spridningstillfällen räknas som punktbekämpningar.

**Jord- och vattenslagning** avser den förvaring av plantor som sker i jord eller vatten i väntan på att de ska planteras.

## 3 § - Skogsbruk

- a) Inom primär skyddszon är upplag av rundvirke, energisortiment, flis eller spån **förbjudet**.

*Undantag för a gäller;*

- Tillfälliga upplag med lagring i högst sex månader av det som har producerats inom primär skyddszon.
- Upplag av ved eller andra träbaserade produkter för uppvärmning av byggnader.

- b) Inom sekundär skyddszon är upplag av rundvirke, energisortiment, flis eller spån **förbjudet**.

*Undantag för b gäller;*

- Tillfälliga upplag med lagring i högst sex månader av det som har producerats inom primär och sekundär skyddszon.
- Upplag av ved eller andra träbaserade produkter för uppvärmning av byggnader.

## 4 § - Stallgödsel och ensilage

a) Inom primär och sekundär skyddszon krävs **tillstånd** för hantering av stallgödsel. Lagring av ensilage som kan avge pressaft kräver tillstånd.

*Undantag för a gäller;*

- Lagring av ensilage där pressaft avleds till gödsel- eller urinbrunn.
- Undantag gäller för den hantering som motsvarar normal omfattning av skötsel av tomtmark.

**Stallgödsel** avser här husdjurens träck eller urin med eventuell inblandning av foderrester, strömedel eller annan vätska såsom spillvatten, disk- och tvättvatten, pressaft från ensilage eller eventuell nederbörd uppsamlad på gödselplatta, rastgård och i behållare. Begreppet omfattar även de ingående delarna i behandlad form.

## 5 § - Avlopp

a) Inom primär skyddszon är etablering av avloppsanläggningar **förbjudet**. Undantaget är etablering av slutna avloppsanläggningar.

b) Inom sekundär skyddszon kräver etablering av avloppsanläggningar samt utbyggnad eller väsentlig ändring i befintlig avloppsanläggning **tillstånd**.

c) Inom primär skyddszon är etablering av bräddpunkter för avledning av orenat avloppsvatten **förbjuden**.

d) Inom sekundär skyddszon kräver etablering av bräddpunkter för avledning av orenat avloppsvatten **tillstånd**.

e) Inom primär skyddszon är lagring och spridning av slam eller urin **förbjuden**.

f) Inom sekundär skyddszon kräver lagring och spridning av slam eller urin **tillstånd**.

**Avloppsvatten** avser här spillvatten eller annan flytande orenlighet och vatten som avleds för avvattning av begravningsplats.

**Avloppsanläggning** avser här anläggning som tar emot avloppsvatten.

## 6 § - Upplag och deponier

a) Inom primär och sekundär skyddszon är upplag, deponering av avfall och återfyllning med förorenade massor eller massor med okänd miljöstatus **förbjuden**.

b) Inom primär och sekundär skyddszon är upplag av asfalt, oljegrus och vägsalt **förbjuden**.

c) Inom primär och sekundär skyddszon är det **förbjudet** att anordna eller hålla upplag av snö med ursprung från trafikerade ytor utanför den primära respektive sekundära skyddszonerna.

**Deponering** avser här plats för uppläggning och förvaring av avfall på marken. Som deponi anses inte en plats eller anläggning där avfall 1) lastas om för att beredas för vidare transport till en annan plats där det ska återvinnas, behandlas eller bortskaffas, 2) lagras innan det återvinns eller behandlas, om lagringen sker för en kortare period än tre år, eller 3) lagras innan det bortskaffas, om lagringen sker för en kortare period än ett år.

**Upplag** avser här högar av material som läggs öppet och direkt på marken.

## 7 § - Væghållning

a) Inom primär och sekundär skyddszone kræver spridning av vægsalt och dammbindningsmedel **tillstånd**. Spridning av saltinblandad sand och saltinblandat grus med maximalt 4 % salt är undantaget tillståndsplikten.

## 8 § - Markarbeten och tåktverksamhet

a) Inom primär och sekundär skyddszone är det **förbjudet** att etablera yrkesmæssig verksamhet for materialtåkt.

b) Inom primär och sekundär skyddszone krævs **tillstånd** for husbehovståkt.

c) Inom primär och sekundär skyddszone krævs **tillstånd** for att utföra större schaktnings- eller grävningensarbeten.

d) Inom primär och sekundär skyddszone krævs **tillstånd** for borrhning i jord eller berg samt pålning eller spontning.

**Materialtåkt** avser här tåkt av berg, sten, grus, sand, lera, jord, torv eller andra jordarter.

**Borrhning** i jord eller berg samt pålning eller spontning avser här vid ett djup överstigande 2 meter.

**Större schaktnings- och grävningensarbeten** avser här schaktning på en total yta av mer än 150 m<sup>2</sup> eller grävning på ett djup på mer än 1 meter.

**Husbehovståkt** avser här uttag av material som ska användas inom den egna fastigheten for dess egna behov. En husbehovståkt där det utbrutna materialet används som ersättning for tjänster, avyttras eller på annat sätt utnyttjas kommersiellt betraktas inte som husbehovståkt.

## 9 § - Anläggningar for lagring och utvinning av energi och kyla

a) Inom primär skyddszone är nyanläggning for lagring av och utvinning av värmeenergi eller kyla från berg och mark **förbjuden**.

b) Inom sekundär skyddszone krævs **tillstånd** for nyanläggning for lagring av och utvinning av värmeenergi eller kyla från berg och mark.

## 10 § - Anläggningar for lagring och utvinning av vatten

a) Inom primär skyddszone är nya anläggningar for uttag av vatten från berg och mark **förbjuden**.

b) Inom sekundär skyddszone krævs **tillstånd** for ny anläggning for uttag av vatten från berg och mark.

## 11 § - Övrig verksamhet

a) Inom primär skyddszon är etablering av övrig verksamhet som kan påverka yt- eller grundvattnets kvalitet eller kvantitet negativt och som är tillståndspliktig enligt miljöbalken eller dess följdförfattningar *förbjuden*.

b) Inom sekundär skyddszon kräver etablering av övrig verksamhet som kan påverka yt- eller grundvattnets kvalitet eller kvantitet negativt och som är anmälningspliktig enligt miljöbalken eller dess följdförfattningar *tillstånd*.

*Övrig verksamhet* avser här sådan verksamhet som inte regleras i andra paragrafer i dessa föreskrifter.

## Föreskrift enligt 7 kap. 22 § MB om skyltar

### 12 § - Skyltar

a) Inom vattenskyddsområdet får vattentäktens huvudman ta annans mark i anspråk för att sätta upp informationsskyltar om vattenskyddsområdet.

### Undantag från föreskrifterna

Föreskrifterna enligt 7 kap. 22 § MB ska inte utgöra hinder för den hantering och de verksamheter som är nödvändiga för drift, underhåll och skötsel av den kommunala VA-försörjningen.

Tillstånd enligt dessa föreskrifter krävs inte om verksamheten har tillståndsprövats eller kräver tillstånd enligt andra kapitel i miljöbalken, enligt förordning utfärdad med stöd av miljöbalken alternativt föreskrifter meddelade av miljöbalken. Vidare krävs inte prövning enligt vattenskyddsbeslutet om frågan är prövad eller prövas enligt väglagen (1971:1948), lag om byggande av järnväg (1995:1649), ellagen (1997:857) eller andra lagar där krav på miljöbedömning enligt 6 kap, MB ställs.

### Övergångsbestämmelser

Förbud eller tillståndsplikt för befintliga verksamheter, anläggningar och pågående markanvändning börjar gälla först 2 år efter att dessa föreskrifter vunnit laga kraft. Om dispens från ett förbud har sökts innan förbudet börjar gälla, eller om tillstånd har sökts innan tillståndsplikten börjar gälla, får den prövade verksamheten fortgå, anläggningen kvarstå och markanvändningen fortsätta, så länge som dispens eller tillstånd inte nekats eller omprövats.

# BRUNNE VATTENTÄKT

## VATTENSKYDDSSOMRÅDE

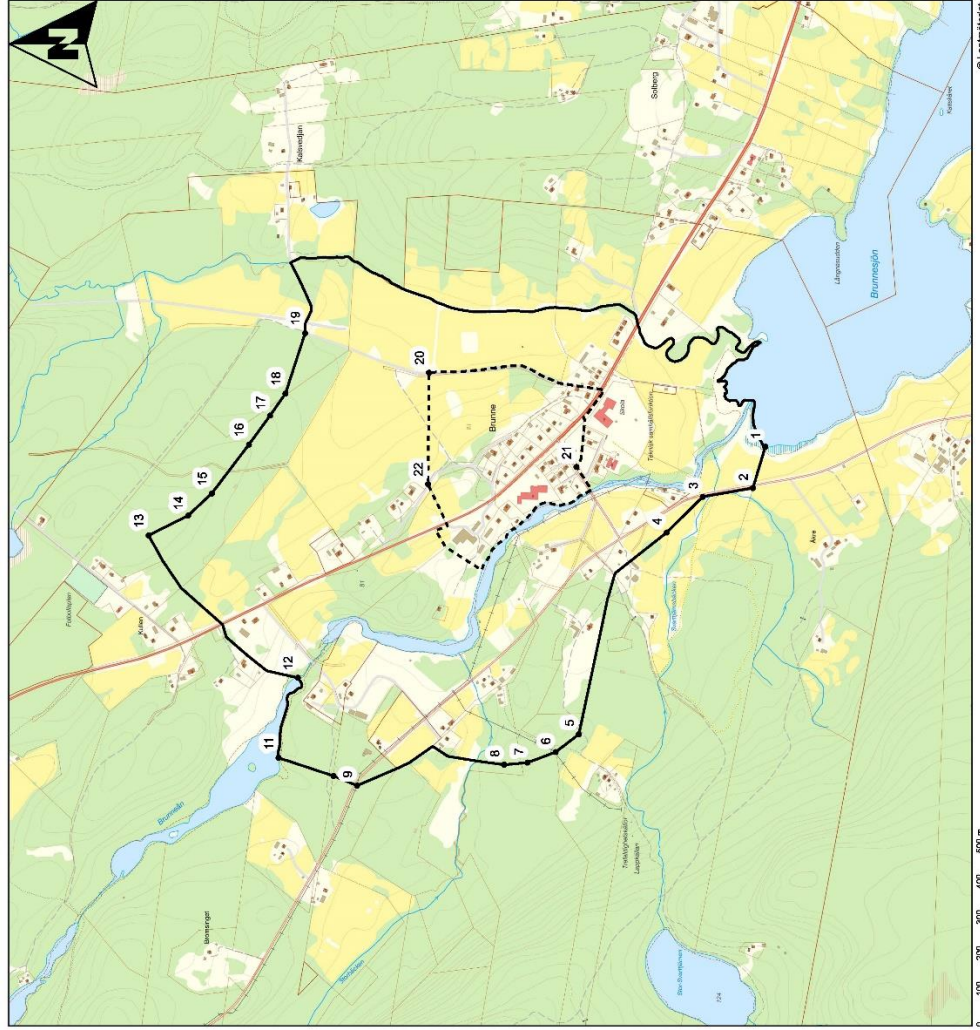
### Teckenförklaring

- Zon**
- Primär
  - Sekundär

Där väg utgör gräns för vattenskyddsområde ingår hela vägområdet i den skyddszon som har de strängaste föreskrifterna.

### Koordinater för bryppunkterna i SWEREF 99 TM

N	E
1	6949211 634975
2	6949246 634859
3	6949366 634835
4	6949488 634734
5	6949734 634169
6	6949799 634119
7	6949878 634090
8	6949943 634084
9	6950355 634025
10	6950421 634052
11	6950576 634103
12	6950522 634327
13	6950940 634726
14	6950829 634782
15	6950763 634844
16	6950669 634981
17	6950589 635063
18	6950596 635125
19	6950501 635293
20	6950153 635183
21	6949741 634918
22	6950156 634870



Uppdrag: 13006748  
 Datum: 2020-05-11  
 Modifierad av: Maria Ternqvist  
 Anväring: Hans Fridholm

Sweco Environment AB  
 Box 289, 851 04 SJUNDSVALL  
 www.sweco.se  
 www.sweco.se



© Lantmäteriet

Skala (vd/AS) 1:10000