



Underlag till riksintressen för kulturmiljövården

Kalmar kommun

Antagen av Riksantikvarieämbetet
2016-03-09, 2016-03-11 samt 2016-11-07



Länsstyrelsen
Kalmar län



H40 SÖDRA MÖREKUSTEN

Områdesnamn: RIK H40 Södra Mörekusten

Områdeskod: 88011040

Kommun: Kalmar, Torsås

Motivering:

Ett till stora delar öppet *kust- och odlingslandskap* med *kommunikationsmiljöer, handelsplatser, skepparsamhällen* och varv som sammantaget återspeglar den ekonomiska utvecklingen inom Kalmar läns södra delar från äldre järnålder till nutid.

Uttryck för riksintresset:

Bryggor, fiskelägen och hamnar med ett nära samband med byarna i inlandet.

Öppet odlingslandskap med betade strandängar närmast kusten.

Gamla landsvägen mellan Kalmar och Karlskrona med sina kringliggande vägmiljöer som sedan förhistorisk tid följer den kustnära Litorinavallen och visar en av de äldsta förbindelselederna mellan Sverige och Danmark.

Värnanäs gods- och herrgårdsmiljö från 1500- talet med utmärkande drag som alléer, ekhagar och storskaliga åkrar samt tillhörande gårds- och parkanläggning.

Hamnmiljöer från 1700 – 1900-tal vid utskeppningshamnarna i Ekenäs och Bergkvara med bland annat hamnplan, magasin, varv, spannmålssilo och marknadsplats.

Ålbroar, kåser och andra lämningar vid Båtastan som visar på kustfiskets stora betydelse fram till 1900-talet.

Garpens fyr och fyrvaktarmiljö.

Bergkvara med stora kaptens- och redarvillor från 1800-talet målade i ljusa färger samt handelshus och malmgårdar på tomtstruktur från 1600-talet som visar ortens utveckling som handelsplats och varvsrörelse.

Gökalund samhälle vid landsvägen med malm- och hantverksbebyggelse, ofta som små hus på 1½ plan och målade i rött eller ljusa färger.



Beskrivning av kulturmiljön

Inledning

Utmärkande för området är den grunda kusten som övergår till ett flackt landskap med grunda stränder. Här har tidigare funnits stora fuktiga och översvämmade marker, vilka genom omfattande dikningsprojekt har omvandlats till länets mest produktiva jordbruksmark. Utmed Kalmarsundskusten finns flacka och sandiga strandängar samt tydliga strandvallar efter äldre kustlinjer. Landsvägen som löper genom området, följer en gammal strandvall och markerar även gräns mellan de mer leriga kustnära markerna och den stenigare moränen i väster.

I området mynnar flera av de större vattendrag ut i Kalmarsund som finns i länets södra delar, som Hagbyån, Halltorpsån och Bruatorpsån.

Mörekustens kulturlandskap

Mörekusten är med sina lättbrukade och bördiga jordar den viktigaste jordbruksbygden i Småland. Detta har i hög grad präglat bebyggelseutvecklingen i detta område. Fornlämningar, framför allt från järnåldern, visar att den södra Mörebygden var en storbygd under förhistorisk tid. Redan under medeltiden hade många byar vuxit sig särskilt stora här. Den öppna och lättillgängliga kusten samt närheten till den gamla riksgränsen mot Danmark, innebar att centralmakten var angelägen om att ha ett starkt försvar för att skydda denna rika bygd. Mot den bakgrunden ska man bland annat se de många medeltida kyrkor av försvarskaraktär som återfinns norr om området och väster om landsvägen. Utmed kusten gick dessutom både en betydelsefull landsväg och den viktiga segelleden till Stockholm och till övriga östersjöstater i söder.

Utmärkande för kuststräckan är även förekomsten av en rad av hamnplatser, varav många av medeltida ursprung som till exempel Bergkvara, Djursvik och Ekenäs. Här handlades och utskleppades mycket av de varor som producerades i närliggande jord- och skogsbruksbygder.

Ljungbyån, Hagbyån och Halltorpsån med sina kringliggande kulturmiljöer är utpekade som några av landets mest värdefulla vattendrag.

Förhistorisk och medeltida bebyggelse

I det gamla landet Möre (mörar = sankmarker) finns rikligt med tydliga tecken på tidig kolonisation betingad av närheten till flera sjöleder men även den viktiga landsvägen. Den rika förekomsten av förhistoriska gravar tillsammans med ett flertal medeltida kyrkor och godskomplex framhäver det på ett tydligt sätt de äldre kulturbygderna. De många gamla jordbruksbyarna och de kustnära fiskelägena framhäver dessutom den långa kontinuiteten i området.

Riksintresset utgörs av de låglänta marker som ligger nedanför den strandvall som den gamla landsvägen till stor del följer. Dessa marker har tidigare varit regelbundet översvämmade och fuktigare än de högre liggande bygderna ovanför strandvallen. Därför har någon mer utpräglad



bebyggelse eller andra bosättningar inte varit lika mycket förekommande här som det är längre in i landet. Förekomsten av fornlämningar är också mer sparsam. Vanligast förekommande fornlämning är enstaka gravar, vilka ofta återfinns på de mindre moränkullar som finns i området. Gravarna är i stor utsträckning av äldre järnålderskaraktär men både yngre järnålder och bronsålder tycks vara representerade. Spår efter stenåldersboplatser, som är vanligare i odlingsmarkerna högre upp, finns inte här. Inte heller de större och mer sammanhängande gravfälten.

De äldsta byarna i Mörebygden ligger i allmänhet på de torrare och mer väldränerade markerna ovanför strandvallarna väster om riksintresset. Där ligger också de byar som finns omtalade under medeltiden och framåt. Undantag är byarna Gunnarstorp, Påbonäs och Ragnabo som ligger inom riksintresset i områdets södra delar. Dessutom fanns en gård i Åd, nära Bruatorpås mynning, som är omtalad vid tiden för medeltidens slut.

Kommunikationsmiljöer

I områdets västra kant sträcker sig den gamla landsvägen mellan Karlskrona och Kalmar, föregångaren till nuvarande E22, kring vilken många karakteristiska bebyggelsemiljöer har utvecklats. Den följer i stort en strandvall och är troligen en av landets äldsta förbindelseleder mellan Sverige och de gamla danska landskapen i söder. Parallellt med landsvägen längre in i landet och väster om riksintresset anlades i slutet av 1800-talet järnvägen mellan Kalmar och Torsås.

Herrgårdar och storgårdar

Vid mitten av 1500-talet anlades ett större stenhus vid Värnanäs av kungen, nära den dåvarande riksgården mot Danmark. Rikskanslern Axel Oxenstierna fick Värnanäs gods i förläning av kungen och lät 1649 uppföra den timrade manbyggnad kallad Näset som ännu finns kvar vid sjökanten. Dagens huvudbyggnad är uppförd 1789-91 i gustaviansk stil och ligger vid landsvägen på det gamla gårdscentrumets ursprungliga läge. En omfattande parkanläggning med bland annat minnestempel, kinesiskt lusthus, eremithydda och över 300 fridlysta ekar hör till miljön.

Kring Värnanäs finns ett av landets finaste odlingslandskap med bland annat betade strandängar och andra naturbetesmarker samt flera mycket gamla ekar. Det hävdade odlingslandskapet kring Värnanäs som ingår även i den nationella bevarandeplanen för odlingslandskapet.

Genom Värnanäs passerar delar av den gamla landsvägen mellan Kalmar och Karlskrona. Genom godset kantas vägen av en ståtlig allé och fortsätter norrut förbi det gamla gästgiveriet i Värnaby. Den gamla landsvägen och allén vid Värnanäs har högsta klassning i länets bevarandeprogram för värdefulla vägmiljöer.



Hamnar och handelsplatser

Många platser utmed kusten har varit av stor betydelse som utskeppningshamnar för råvaror från det mer skogliga småländska inlandet. Ekenäs, i norra delen av riksintresset, är ett gammalt fiskeläge, utskeppningshamn och varvsanläggning. Samhället är med sin karakteristiska bebyggelse uppbyggt kring hamnen och varvet. Tillsammans med en tidig fritidsbebyggelse (från sent 1800-tal) vid en källa i varvssamhället har Ekenäs bibehållit en ursprunglig bebyggelsekaraktär. Här finns även en äldre malmbebyggelse. Före järnvägen och upprustning av landsvägen uppehölls förbindelse mellan Ekenäs och Kalmar och andra orter av betydelse längs kusten med båt.

I Båtastan, norr om Djursvik i områdets södra del, finns gamla båtplatser eller så kallade kåser. Dessa är särskilt karakteristiska för den flacka moränkust som utmärker den södra Mörebygden. De var förtöjningsplatser för mindre båtar som tillkommit genom att man grävt en långsmal ränna i strandkanten i vilken båtar kunde dras upp. Denna typ av tilläggsplatser har varit vanliga utmed hela den grunda Kalmarsundskusten men försvinner mycket fort när de övergivs och få växa igen.

Bergkvara är en av landets äldsta handelsplatser med en långvarig skeppsbyggnadsverksamhet. Bergkvara var en tid en av Sveriges största rederiorter och byggplats för större segelfartyg. Ortens läge nära en gammal färdväg och den goda hamnen erbjöd tidigt stor användbarhet som omlastningsplats, vilken har varit av stor betydelse redan under fornhistorien. Bergkvara blev under medeltiden en viktig utskeppningshamn för jordbruksprodukter men även för virke och järn. Här fanns då även en marknadsplats.

Från 1600-talet och framåt utvecklades Bergkvara som handelsplats då flera timrade bodar byggdes. Under 1760-talet startade en mer omfattande varvsrörelse på platsen. I samband med det kom samhället att växa med nya bostäder för arbetare. Skeppsbyggeriet bidrog till sysselsättningen på många områden. En följd av detta blev att en del hantverkare kom till samhället, till exempel garvare. Skeppsbyggeriet fick som näringsgren en snabb utveckling då bönderna här var lika mycket sjömän, skeppare och varvsägare som lantbrukare.

Under 1800-talet växte samhället kring Bergkvara hamn allt mer och en tydlig social skiktning utvecklades. Idag framträder det genom de kaptens- och skeppsredarvillor som finns närmast hamnen. Utmed Storgatan upp mot gamla landsvägen tillkom efterhand handelshus, hantverksgårdar och lägre boningshus. Denna bebyggelse kännetecknas bland annat av att handelshuset eller bostadshuset ligger mot gatan med där bakom liggande ekonomibyggnader mot tomgränsen. I handelshuset Lindbergska gården finns fragment av karolinska målningar. Den äldsta bebyggelsen som tillkom mellan 1800 och 1870 har mestadels haft en rödfärgad locklistpanel. Bebyggelsen som utvecklade sig mellan 1870-talets slut och slutet av 1920-talet är målad i ljusa färger.



1800-talets andra hälft var bonderederiets glanstid. Fartyg byggdes vid Bergkvara, Djursvik och på en mångfald andra ställen vid kusten. De ägdes av bönderna som partredare och fördes av hemmavarande kaptener, som också ägde del i fartyget. Bergkvara fick med sitt skeppsbyggeri och sin rederirörelse ett nytt uppsving under första världskriget. Bland annat blev det en av landets sista orter där man byggde större segelfartyg. Rederi- och varvsrörelsen minskade stadigt och vid 1940 talets slut fanns endast ett par motorseglare kvar.

Till hamnmiljö hör även Garpens fyr i Kalmar sund c:a 2,5 kilometer öster om Bergkvara. Tidigt fanns här ett sjömärke som varnade för sundets många grund och flacka öar. 1893 byggdes här ett fyrtorn och i anslutning till den även en komplett fyrvaktarmiljö med bostadshus, skola, tvättstuga, flera bodar, köksträdgård och en liten hamn. Det ursprungliga fyrtornet tvingades man riva 1934 varefter ett nytt byggdes i betong på samma plats. Utmed stranden norr om fyren finns fortfarande rikligt med tegel efter det gamla raserade fyrtornet. Numera är Garpens fyrplats ett populärt utflyktsmål som bland annat erbjuder övernattnig i en lite ovanlig kulturmiljö.

Under 1500-talet fanns det en hamn för flottans galärer i Grisbäck. Lämningar efter flera skansanläggningar utmed kusten samt den borgplatå och befästningsanläggning som finns väster om byn vittnar ännu om områdets strategiska betydelse, inte minst på grund av sin närhet till den gamla riksgränsen mot Danmark.

Längs hela kusten finns smala pirar ut i vattnet för ålfisket bevarade, så kallade ålbroar. De flesta är namngivna, vilket tyder på ålfiskets stora betydelse här. Ålbron ”Tuppen” går att spåra långt upp på land och kan därmed anses vara mycket gammal. Vid den läiga viken söder om byn finns flera kåser, grävda båtplatser i den grunda strandkanten. De flesta av dessa har dock vuxit igen i takt med att viken grundats upp, men de visar ändå på fiskets stora betydelse i bygden under långa tider.

Referenser:

Anglert, Marit; Kyrkorna i Möre. Ur Möres kristnande. Uppsala 1993.

Hammarskiöld, Britt-Marie; Herrgårdsparker i Kalmar län. Bebyggelsehistorisk tidskrift nr 31/32 1996.

Hofrén, Manne; Herrgårdar och boställen. Stockholm 1937.

Kalmar kommuns industriarv. Industriarvsprojektet, rapport december 2009. Kalmar läns museum.

Kalmar stads historia 1. Karlshamn 1979.

Kulturlandskapet och bebyggelsen. Sveriges Nationalatlas. Bra Böcker 1994.

Kulturmiljöprogram för Kalmar kommun. Landsbygden. 1994.

Kulturminnesvårdsprogram för Torsås kommun. 1990.



- Möre – historien om ett småland. E22-projektet. Kalmar läns museum. Kalmar 2001.
- Nationell strategi för skydd av vattenanknutna natur- och kulturmiljöer. Rapport 5666. Naturvårdsverket 2007.
- När själarna räknar bilar. Glimtar ur Möres förhistoria. Kalmar län 2000. Meddelanden från Kalmar läns hembygdsförbund och Stiftelsen Kalmar läns museum. Årgång 84.
- Odlingslandskapet i Kalmar län – Bevarandeprogram. Kalmar och Torsås kommuner. Länsstyrelsen Kalmar län informerar. Meddelande 1995:10 och 11.
- Rapport över kulturhistorisk utredning Bergkvara-Gökalund. Kalmar läns museum 1983.
- Regionala byggnadsmönster i Kalmar län. Länsstyrelsen Kalmar län. Meddelande 2012:07.
- Regional indelning och karaktärsbeskrivning av kulturlandskapet i Kalmar län. Länsstyrelsen Kalmar län. Meddelande 2009:13.
- Sveriges finaste odlingslandskap. Nationell bevarandeplan för odlingslandskapet. Rapport 4815. Naturvårdsverket 1997.
- Vägen som kulturarv. Värdefulla vägar och vägmiljöer i Kalmar län. Länsstyrelsen Kalmar län. Vägverket. 1999.



Riksintressets utbredning: Riksintresset omfattas av det i princip öppna odlingslandskap och kustmiljö som sträcker sig mellan Kolboda i norr och Bergkvara i söder. Det begränsas i väster av den strandvall på vilken gamla landsvägen mellan Kalmar och Karlskrona ligger samt i öster av de yttersta öarna utanför strandlinjen i Kalmarsund.



H46 ARBY-HALLTORP

Områdesnamn: RIK H46 Arby-Halltorp

Områdeskod: 88011046

Kommun: Kalmar

Motivering:

Södra delen av ett till stor del öppet *odlingslandskap* med *bymiljöer* med medeltida kyrkor av försvarskaraktär som återspeglar den strategiska betydelse som Smålandskusten haft under lång tid. Området hör funktionellt samman med riksintresset H47 Ljungby-Hossmo med samma motiv. (*Kyrkomiljö, kommunikationsmiljö*)

Uttryck för riksintresset:

Det funktionella sambandet mellan kyrkorna från 1100- och 1200-talen i Arby, Hagby, Voxtorp och Halltorp, med den kring dessa liggande bebyggelse samt med kusten.

Kyrkorna är ursprungligen byggda för att ha en försvarsfunktion.

Öppet odlingslandskap som möjliggör upplevelse av visuella samband mellan kringliggande bybildningar med bebyggelse präglad av snickarglädje, stenmurar och stenmurskantade vägar, odlingsrösen och andra agrara lämningar från tiden före 1900 och framåt, vilka tillsammans beskriver markanvändningens utveckling.



Beskrivning av kulturmiljön

Riksintresset utgör en del av det gamla smålandet Möre (mörar = sankmarker) och omfattar de medeltida sockencentrumen i Arby, Hagby, Voxtorp och H tillsammans med mellan dessa liggande odlingsbygder. I alla dessa kyrkbyar finns medeltida kyrkor av försvarskaraktär, något som särskilt utmärker kustbygden kring och söder om Kalmar. Detta riksintresse ska därför ses utifrån sitt nära funktionella samband med riksintresset Ljungby-Hossmo längre norrut, inom vilket ytterligare tre kyrkbyar med medeltida försvarskyrkor av liknande karaktär finns.

Inledning

Bygderna söder om Kalmar utmärks av ett till största delen öppet odlingslandskap belägen mellan den grunda och flacka Östersjökusten i öster och inlandets skogsbygder i väster. Området närmast kusten utgjordes tidigare av stora fuktiga och översvämmade marker som efter omfattande dikningsprojekt kommit att omvandlas till länets mest produktiva jordbruksmark. Den grunda kusten med sina sandbottnar har inneburit att det funnits goda möjligheter att här ta sig iland från sjösidan. Det betyder att denna kuststräcka varit särskilt utsatt i orostider då fientligt sinnade sjöfarare relativt lätt kunde ta sig iland och hota befolkningen i denna del av landet. Bland annat mot denna bakgrund bör man se de många medeltida kyrkor av försvarskaraktär som särskilt utmärker just denna kustbygd.

I området och utmed hela Kalmarsundskusten finns flacka och sandiga strandängar och i dessa tydliga strandvallar efter äldre kustlinjer. Landsvägen, som binder samman hela kustbygden, följer en gammal strandvall och utgör även gräns mellan de mer leriga markerna närmast kusten och de steniga moränbygderna inåt land. Genom området rinner de större vattendragen Hagbyån och Halltorpsån. Dessa åar mynnar ut i Kalmarsund i områdets östra del vid Kolboda och vid Värnanäs gods.

Mörekustens kulturlandskap

Mörekusten, från Alsteråns utlopp i norr ner till Blekingegränsen, är med sina lättbrukade och bördiga jordar troligen den bördigaste jordbruksbygden i Småland. Detta har i hög grad även präglat bebyggelseutvecklingen. Fornlämningar, framför allt från järnåldern, visar att den södra Mörebygden var en storbygd redan under förhistorisk tid. Vid medeltiden hade många av byarna vuxit sig stora. Den öppna, flacka och lättillgängliga kusten samt närheten till den gamla riksgränsen mot Danmark, innebar att centralmakten var angelägen om att ha ett starkt försvar för att skydda denna rika bygd. Utmed kusten gick dessutom både en betydelsefull landsväg och den viktiga segelleden till Stockholm och till övriga östersjöstater i söder.

De fyra medeltida kyrkorna av försvarskaraktär i området är, tillsammans med de tre kyrkor av liknande karaktär som finns i Dörby, Hossmo och Ljungby längre norrut, utmärkande för hela



Kalmarkusten. Dessa försvarskyrkor avviker på många sätt från övriga kyrkor från denna tid och kan i många fall mer jämföras med kyrkor på kontinenten. I Norden finns denna typ av försvarskyrka, förutom här, egentligen bara på Öland och på Bornholm. De tätt liggande kyrkorna ses särskilt som ett tecken på den medeltida statsmaktens inflytande i dessa gränstrakter mot det forna Danmark. Det visar även på områdets långvariga betydelse för kommunikationer och handel, både på Kalmarsund och på den gamla landsvägen. Dessa kyrkor med försvarsbetydelse har uppförts under 1200 -1400 med karakteristiska drag som östtorn, rundhus, flera våningar och rena palatskyrkor. Möjligen kan man se dem som ett etablerande av en allt mer expanderande kungamakt, men de kan även ha tillkommit för att hävda ett lokalt självstyre och försvar mot en allt mer dominerande kungamakt.

Hagbyån och Halltorpsån är, liksom Ljungbyån längre norrut, tillsammans med sina kringliggande kulturmiljöer utpekade som några av landets mest värdefulla vattendrag.

Fornlämningar

I det gamla landet Möre finns rikligt med tydliga tecken på tidig kolonisation betingad av närheten till flera sjöleder men även till den viktiga landsvägen utmed kusten. Den rika förekomsten av förhistoriska gravar tillsammans med ett flertal medeltida kyrkor och godskomplex framhäver på ett tydligt sätt de äldre kulturbygderna. I det flacka landskapet återfinns merparten av fornlämningarna på naturliga höjder som strandvallar och åsar samt utmed de större vattendragen där det framkommit talrika spår efter stenåldersboplatser. Det är också vanligt med ensamliggande eller i små grupper belägna rösen och stensättningar. Gravarna har i stor utsträckning äldre järnålderskaraktär men både yngre järnålder och bronsålder tycks vara representerade. Dessa järnåldersgravar visar att Mörebygden var en storbygd redan under förhistorisk tid. Troligen har Ljungbyån och övriga större åar tidigare haft betydelse som kommunikationsled där man med båt kunde ta sig från kusten och en bit in i landet.

Mörekustens medeltida kyrkor

Mörekusten utmärks av ett stort antal tidigmedeltida kyrkor daterade från tidigt 1100-tal och framåt. Flera av dessa kyrkor är till större delen bevarade sedan medeltiden. Mörekustens medeltida kyrkor har under lång tid lyfts fram som särskilt märkvärdiga, då de dels genom sin placering nära kusten och dels utifrån sin arkitektoniska utformning bedömts vara byggda främst som försvarsanläggningar. Kyrkorna utmed Mörekusten ska, tillsammans med sina likartade kyrkor på Öland, ha uppförts av lokalbefolkningen med syfte att försvara denna flacka del av den svenska kusten mot hedningarna i öster. Senare forskning har dock visat att det ursprungliga syftet med dessa kyrkor mycket väl kan ha varit flera olika, varför man snarare bör betrakta dem som flerfunktionella kyrkor.



Då dessa kyrkor ligger relativt nära varandra i ett flackt landskap som under långa tider varit öppet, kan man förmoda att det även kan ha funnits ett visuellt samband mellan några av kyrkorna. I första hand kan ett samband ha funnits mellan kyrkorna i Arby, Hagby och Voxtorp men även mellan de i Dörby, Hossmo och Ljungby längre norrut.

Kyrkan i Arby tillkom ursprungligen under 1200-talets första hälft men har därefter genomgått flera ombyggningar. Bland annat så revs de båda tornhuvar som fanns över västtornet vid slutet av 1700-talet.

Voxtorps kyrka är en av Mörekustens rundkyrkor och har daterats till mitten av 1200-talet. Ursprungligen planerades den troligen med en profan våning, en våning med kyrksal och en skyttevåning överst. Den försvarsmässiga ovanvåningen försvann under andra hälften av 1600-talet. Troligen skedde detta i samband med att Blekinge blev svenskt och att riksgränsen mot Danmark därmed försvann.

Den medeltida rundkyrkan i Hagby uppfördes någon gång kring sekelskiftet 1200. Den planerades på liknande sätt som i Voxtorp med en profan källarvåning och med en överliggande kyrkvåning.

Halltorps kyrka, där medeltida murar utgör grundstommen, kan ursprungligen ha byggts som palats, då bland annat rester efter sovbitser påträffats där. Kyrkan har daterats till tidigt 1200-tal. Den ska efterhand ha byggts om till kyrka med försvarsfunktion. Kyrkan är högt belägen invid Halltorpsån, vilken tidigare anses ha varit viktig som farled. I miljön kring kyrkan ingår även den närliggande prästgården.

Kommunikationsmiljöer

Utmed områdets östra kant sträcker sig den gamla landsvägen mellan Karlskrona och Kalmar, föregångaren till nuvarande E22, kring vilken många karakteristiska bebyggelsemiljöer har utvecklats. Den följer i stort en strandvall och är troligen en av landets äldsta förbindelseleder mellan Sverige och de gamla danska landskapen i söder. Parallellt med landsvägen men längre västerut anlades i slutet av 1800-talet järnvägen mellan Kalmar och Torsås, kring vilken bland annat samhället Halltorp har utvecklats nära det medeltida sockencentrumet.

Byar, tätorter och malmar

Många av områdets byar har medeltida anor inte bara kyrkbyarna med sina medeltida kyrkor. Byar som Skällby, Vallby, Resby och Trottorp är alla också omtalade under medeltiden.

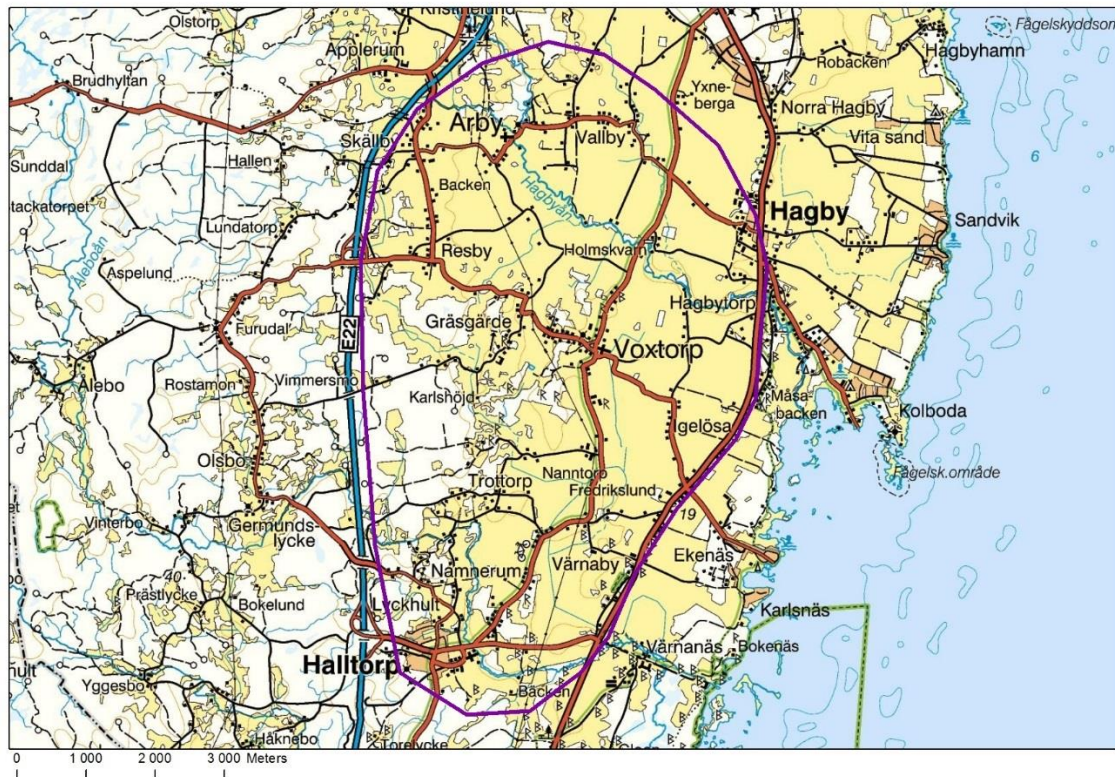
Hagby utgjordes före laga skiftet på 1850-talet av tre större bybildningar. Norra Hagby hade karaktären av en radby, södra Hagby av en klungby med kyrkan och det gamla vägskälet som centralpunkt. Den tredje byn, Hagbytorp, låg ytterligare en bit söderut och var starkt knuten till



Hagbyån, Loverslunds bruk och hamn. Vid skiftesreformen glesades bebyggelsen ut genom utflyttning och fick på det sättet "kontakt med varandra".

Referenser:

- Anglert, Marit; Kyrkorna i Möre. Ur Möres kristnande. Uppsala 1993.
- Bygda minnen. Berättelser från Öland och östra Småland. Meddelanden från Kalmar läns Hembygdsförbund och Stiftelsen Kalmar läns museum, årgång 94. 2011.
- Hansson, Martin; Medeltida borgar. Maktens hus i Norden. Historiska Media 2011.
- Kalmar stads historia 1. Karlshamn 1979.
- Kulturlandskapet och bebyggelsen. Sveriges Nationalatlas. Bra Böcker 1994.
- Kulturmiljöprogram för Kalmar kommun. Landsbygden. 1994.
- Lundh, Stig; Medeltidens kyrkor i Handbörd, Stranda, Möre och Kalmar medeltida stad, 2014.
- Möre – historien om ett småland. E22-projektet. Kalmar läns museum. Kalmar 2001.
- Nationell strategi för skydd av vattenanknutna natur- och kulturmiljöer. Rapport 5666. Naturvårdsverket 2007.
- När själarna räknar bilar. Glimtar ur Möres förhistoria. Kalmar län 2000. Meddelanden från Kalmar läns hembygdsförbund och Stiftelsen Kalmar läns museum. Årgång 84.
- Odlingslandskapet i Kalmar län – Bevarandeprogram. Kalmar kommun. Länsstyrelsen Kalmar län informerar. Meddelande 1995:10.
- Regionala byggnadsmönster i Kalmar län. Länsstyrelsen Kalmar län. Meddelande 2012:07.
- Regional indelning och karaktärsbeskrivning av kulturlandskapet i Kalmar län. Länsstyrelsen Kalmar län. Meddelande 2009:13.
- Sveriges finaste odlingslandskap. Nationell bevarandeplan för odlingslandskapet. Rapport 4815. Naturvårdsverket 1997.
- Vägen som kulturarv. Värdefulla vägar och vägmiljöer i Kalmar län. Länsstyrelsen Kalmar län. Vägverket. 1999.



Riksintressets utbredning: Området utgörs av det till största delen öppna landskap som återfinns mellan kyrkorna i Hagby Halltorp och Arby med sina bymiljöer och medeltida sockencentra. Det omfattar i princip bygderna mellan strandvallen i öster, på vilken gamla landsvägen mellan Kalmar och Karlskrona ligger, och fram till övergången mellan det kustnära odlingslandskapet och inlandets skogsbygder, vilket i stort sammanfaller med sträckningen av E22:an i väster.



H47 LJUNGBY-HOSSMO

Områdesnamn: RIK H47 Ljungby-Hossmo

Områdeskod: 88001047

Kommun: Kalmar

Motivering:

Norra delen av ett till stor del öppet *odlingslandskap* med *bymiljöer* med medeltida kyrkor av försvarskaraktär som återspeglar den strategiska betydelse som Smålandskusten haft under lång tid. Området hör funktionellt samman med riksintresset H46 Arby-Halltorp med samma motiv. (*Kyrkomiljö, kommunikationsmiljö*)

Uttryck för riksintresset:

Det funktionella sambandet mellan kyrkorna från 1100- och 1200-talen i Dörby, Hossmo och Ljungbyholm, med den kring dessa kyrkor liggande bebyggelse samt med kusten.

Kyrkorna är ursprungligen byggda för att ha en försvarsfunktion.

Den gamla landsvägen mellan Kalmar och Karlskrona med sina kringliggande vägmiljöer, vilken troligen sedan förhistorisk tid följer den kustnära Litorinavallen och visar en av de äldsta förbindelselederna mellan Sverige och Danmark.

Öppet odlingslandskap som möjliggör upplevelse av visuella samband mellan kringliggande bybildningar med bebyggelse präglad av snickarglädje, stenmurar och stenvurskantade vägar, odlingsrösen och andra agrara lämningar från tiden före 1900 och framåt, vilka tillsammans beskriver markanvändningens utveckling.



Beskrivning av kulturmiljön

Riksintresset utgör en del av det gamla smålandet Möre (mörar = sankmarker) och omfattar de medeltida sockencentrumen i Dörby, Ljungby och Hossmo tillsammans med mellan dessa liggande odlingsbygder. I alla dessa kyrkbyar finns medeltida kyrkor av försvarskaraktär, något som särskilt utmärker kustbygden kring och söder om Kalmar. Detta riksintresse ska därför ses utifrån sitt nära funktionella samband med riksintresset Arby-Halltorp längre söderut, inom vilket ytterligare fyra kyrkbyar med medeltida försvarskyrkor av liknande karaktär finns.

Inledning

Bygderna söder om Kalmar utmärks av ett till största delen öppet odlingslandskap belägen mellan den grunda och flacka Östersjökusten i öster och inlandets skogsbygder i väster. Området närmast kusten utgjordes tidigare av stora fuktiga och översvämmade marker som efter omfattande dikningsprojekt kommit att omvandlas till länets mest produktiva jordbruksmark. Den grunda kusten med sina sandbottnar har inneburit att det funnits goda möjligheter att här ta sig iland från sjösidan. Det betyder att denna kuststräcka varit särskilt utsatt i orostider då fientligt sinnade sjöfarare relativt lätt kunde ta sig iland och hota befolkningen i denna del av landet. Bland annat mot denna bakgrund bör man se de många medeltida kyrkor av försvarskaraktär som särskilt utmärker just denna kustbygd.

I området och utmed hela Kalmarsundskusten finns flacka och sandiga strandängar och i dessa tydliga strandvallar efter äldre kustlinjer. Landsvägen, som binder samman hela kustbygden, följer en gammal strandvall och utgör även gräns mellan de mer leriga markerna närmast kusten och de steniga moränbygderna inåt land. Genom området rinner Ljungbyån som är ett av de större vattendragen i Möre. Ån mynnar ut i Kalmarsund i områdets södra del där flera större gårdar också finns.

Mörekustens kulturlandskap

Mörekusten, från Alsteråns utlopp i norr ner till Blekingegränsen, är med sina lättbrukade och bördiga jordar troligen den bördigaste jordbruksbygden i Småland. Detta har i hög grad även präglat bebyggelseutvecklingen. Fornlämningar, framför allt från järnåldern, visar att den södra Mörebygden var en storbygd redan under förhistorisk tid. Vid medeltiden hade många av byarna vuxit sig stora. Den öppna flacka och lättillgängliga kusten samt närheten till den gamla riksgränsen mot Danmark, innebar att centralmakten var angelägen om att ha ett starkt försvar för att skydda denna rika bygd. Utmed kusten gick dessutom både en betydelsefull landsväg och den viktiga segelleden till Stockholm och till övriga östersjöstater i söder.



Områdets tre medeltida kyrkor av försvarskaraktär är, tillsammans övriga fyra inom riksintresset Arby-Halltorp längre söderut, utmärkande för hela Kalmarkusten. Dessa medeltida kyrkor avviker på många sätt från övriga kyrkor från denna tid och kan i många fall jämföras med kyrkor på kontinenten. I Norden finns denna typ av försvarskyrka förutom här egentligen bara på Öland och på Bornholm. De tätt liggande kyrkorna vittnar särskilt om den medeltida statsmaktens inflytande i dessa gränstrakter mot det forna Danmark. Det visar även på områdets långvariga betydelse för kommunikationer och handel, både på Kalmarsund och på den gamla landsvägen. Dessa kyrkor med försvarsbetydelse har uppförts under 1200 -1400 med karakteristiska drag som östtorn, rundhus, flera våningar och rena palatskyrkor. Möjligen kan man se dem som ett etablerande av en allt mer expanderande kungamakt, men de kan även ha tillkommit för att hävda ett lokalt självstyre och försvar mot en allt mer dominerande kungamakt. Ljungbyån är liksom, de längre söder liggande vattendragen, Hagbyån och Halltorpsån med sina kringliggande kulturmiljöer utpekade som några av landets mest värdefulla vattendrag.

Fornlämningar

I det gamla landet Möre finns rikligt med tydliga tecken på tidig kolonisation betingad av närheten till flera sjöleder men även till den viktiga landsvägen utmed kusten. Den rika förekomsten av förhistoriska gravar tillsammans med ett flertal medeltida kyrkor och godscomplex framhäver på ett tydligt sätt de äldre kulturbygderna. I det flacka landskapet återfinns merparten av fornlämningarna på naturliga höjder som strandvallar och åsar samt utmed Ljunbyån i söder där det framkommit många spår efter stenåldersboplatser. Det är också vanligt med ensamliggande eller i små grupper belägna rösen och stensättningar. Gravarna har i stor utsträckning äldre järnålderskaraktär men både yngre järnålder och bronsålder tycks vara representerade. Dessa järnåldersgravar visar att Mörebygden var en storbygd redan under förhistorisk tid.

Mörekustens medeltida kyrkor

Mörekusten utmärks av ett stort antal tidigmedeltida kyrkor daterade från tidigt 1100-tal och framåt. Flera av dessa kyrkor är till större delen bevarade sedan medeltiden. Mörekustens medeltida kyrkor har under lång tid lyfts fram som särskilt märkvärdiga, då de dels genom sin placering nära kusten och dels utifrån sin arkitektoniska utformning bedömts vara byggda främst som försvarsanläggningar. Kyrkorna utmed Mörekusten ska, tillsammans med sina likartade kyrkor på Öland, ha uppförts av lokalbefolkningen med syfte att försvara denna flacka del av den svenska kusten mot hedningarna i öster. Senare forskning har dock visat att det ursprungliga syftet med dessa kyrkor mycket väl kan ha varit flera olika, varför man snarare bör betrakta dem som flerfunktionella kyrkor.



Då dessa kyrkor ligger relativt nära varandra i ett flackt landskap som under långa tider varit öppet, kan man förmoda att det även kan ha funnits ett visuellt samband mellan flera av kyrkorna. Kyrkorna i Arby, Hagby och Voxtorp ligger relativt nära varandra (2-4 km), varför man möjligen kan ha kunnat kommunicera visuellt mellan dessa. Även kyrkorna i Dörby, Hossmo och Ljungby ligger väl samlade och på ett avstånd (3,5 km) som möjliggjort att kunna se mellan dessa.

Den rektangulära kyrkan i Dörby med sitt smalare kor uppfördes i början av 1200-talet. Den ska ha haft mindre betydelse som försvarsanläggning och blev istället svårt skadad under de danska krigerna under 1600-talet.

Den romanska kyrkan i Hossmo vid Ljungbyån byggdes troligen först som en kungsgårdskyrka på 1120-talet. Senare byggdes den om till en försvarskyrka och användes bland annat som försvarsanläggning i samband med stridigheter i början av 1500-talet. Kyrkans läge är strategiskt ca 2 km från åns utlopp och vid den viktiga landsvägen mellan Kalmar och Blekinge.

Ljungby kyrka är den största av de medeltida kyrkorna då dessa bygder kring Ljungbyån också var de tätast befolkade i Möre vid denna tid. Den nuvarande kyrkan tillkom på 1200-talet och har genomgått flera ombyggningar. Bland annat revs den övre delen av det medeltida västtornet och ett nytt västtorn byggdes utanpå den gamla byggnadskroppen. Ljungby kyrka ligger där tre viktiga vägar strålat samman, vilka följer naturliga höjdryggar utmed Ljungbyån och utmed kusten. I miljön kring kyrkan ingår även den närliggande prästgården. Nära kyrkan i Ljungby finns det byggnadsminnesförklarade sockenmagasinet från 1803. Det är av sengustaviansk karaktär med en tidstypisk interiör och exteriör.

Kommunikationsmiljöer

Genom östra delen av området sträcker sig den gamla landsvägen mellan Karlskrona och Kalmar, kring vilken många av riksintressets karakteristiska bebyggelsemiljöer har utvecklats. Landsvägen har med tiden flyttats och breddats och ersatts av den för länets betydelsefulla E 22. Den gamla landsvägen följde i stort en gammal strandvall och är troligen en av landets äldsta förbindelseleder mellan Sverige och de gamla danska landskapen i söder. Parallellt med landsvägen men längre västerut anlades i slutet av 1800-talet järnvägen mellan Kalmar och Torsås, kring vilken bland annat samhället Ljungbyholm med tiden kom att utvecklas. Även om järnvägen idag har försvunnit framträder drag i bebyggelsemiljön som ännu vittnar om dess sträckning. Bland annat finns stationshuset kvar och en del bebyggelse och tomter är orienterade utifrån järnvägens tidigare sträckning.

1899 byggdes järnvägen Kalmar-Torsås, vilken 1902 utökades med sträckan Torsås-Bergkvara. Kring järnvägen kom nya stationssamhällen att växa upp. Ett exempel är Ljungbyholm som tillkom som en följd av järnvägen i anslutning till Ljungby kyrkby och kom med tiden att utvecklas till ett större samhälle med nära förbindelse till Kalmar. Troligen har Ljungbyån,



tillsammans övriga större åar i Mörebygden, haft betydelse som kommunikationsled då man där kunna ta sig med båt från kusten och en bit in i landet.

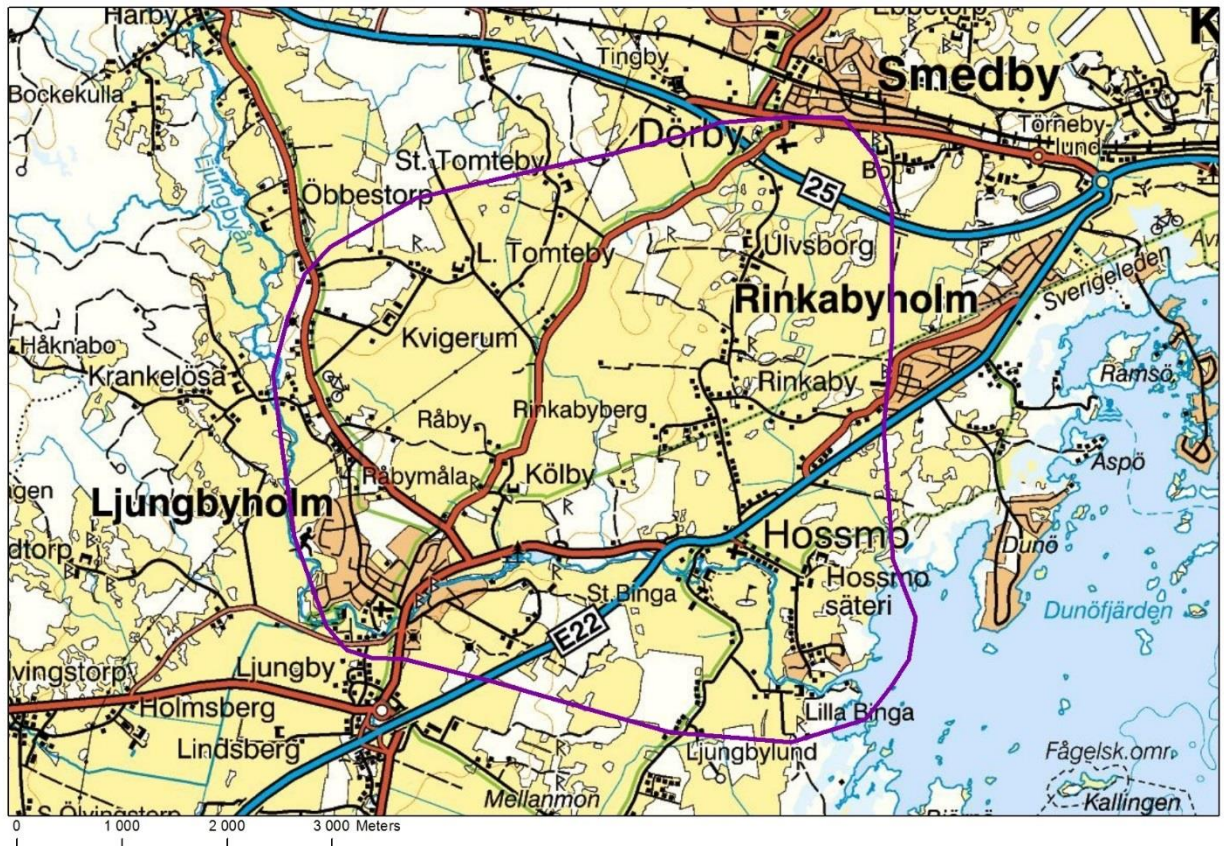
Byar, tätorter och malmar

Många av områdets byar har medeltida anor inte bara kyrkbyarna med sina medeltida kyrkor. Byar som Tomteby, Rinkaby, Kvigerum, Kölby och Binga är alla också omtalade under medeltiden. Den gamla Ljungby by har troligen legat på samma plats uppe på en ås ända sedan järnåldern. Den längst i norr belägna gården i byn, Ljungbyholms gård, har någon gång brutit sig ur den gamla radbyn. Dess arbetarbostäder ligger i anslutning till landsvägen i norr.

I nedre delen av Ljungbyån har sedan medeltiden gårdarna Lilla och Stora Binga gård legat, den senare delvis på en ö kallad Husholmen i Ljungbyån.

Referenser:

- Anglert, Marit; Kyrkorna i Möre. Ur Möres kristnande. Uppsala 1993.
- Byggda minnen. Berättelser från Öland och östra Småland. Meddelanden från Kalmar läns Hembygdsförbund och Stiftelsen Kalmar läns museum, årgång 94. 2011.
- Hansson, Martin; Medeltida borgar. Maktens hus i Norden. Historiska Media 2011.
- Kalmar stads historia 1. Karlshamn 1979.
- Kulturlandskapet och bebyggelsen. Sveriges Nationalatlas. Bra Böcker 1994.
- Kulturmiljöprogram för Kalmar kommun. Landsbygden. 1994.
- Lundh, Stig; Medeltidens kyrkor i Handbörd, Stranda, Möre och Kalmar medeltida stad, 2014.
- Möre – historien om ett småland. E22-projektet. Kalmar läns museum. Kalmar 2001.
- Nationell strategi för skydd av vattenanknutna natur- och kulturmiljöer. Rapport 5666. Naturvårdsverket 2007.
- När själarna räknar bilar. Glimtar ur Möres förhistoria. Kalmar län 2000. Meddelanden från Kalmar läns hembygdsförbund och Stiftelsen Kalmar läns museum. Årgång 84.
- Odlingslandskapet i Kalmar län – Bevarandeprogram. Kalmar kommun. Länsstyrelsen Kalmar län informerar. Meddelande 1995:10.
- Regionala byggnadsmönster i Kalmar län. Länsstyrelsen Kalmar län. Meddelande 2012:07.
- Regional indelning och karaktärsbeskrivning av kulturlandskapet i Kalmar län. Länsstyrelsen Kalmar län. Meddelande 2009:13.
- Sveriges finaste odlingslandskap. Nationell bevarandeplan för odlingslandskapet. Rapport 4815. Naturvårdsverket 1997.
- Vägen som kulturarv. Värdefulla vägar och vägmiljöer i Kalmar län. Länsstyrelsen Kalmar län. Vägverket. 1999.



Riksintressets utbredning: Området utgörs i stort av det till största delen öppna landskap med sina bymiljöer och medeltida sockencentra som ligger mellan Ljungbyåns mynning samt de båda medeltida kyrkorna i Ljungby och Dörby.



H48 KALMAR

Områdesnamn: RIK H48 Kalmar

Områdeskod: 88001048

Kommun: Kalmar

Motivering:

Renässansstad med *slottsmiljö* och *befästningssystem* samt tillhörande vattenområden som sammantaget återspeglar stadens stora strategiska betydelse, för landets försvar, handel och sjöfart, från medeltid och fram till 1600-talet.

Uttryck för riksintresset:

Kalmar renässanslott, och dess tydliga visuella samband med 1600-talsstaden på Kvarnholmen samt med Grimskärs befästning.

Gamla staden med befästningsmurar, ödekyrkogård och gatunät med anor från det medeltida Kalmar.

Holmen Grimskär i Kalmarsund med befästningsverk från 1600-talets början och dess strategiska och visuella samband med slottet.

Lämningar efter befästningsvallar, bastioner och stadsportar på Kvarnholmen som markerar den på 1600-talet nya stadens utbredning.

Kvarnholmens kvarters- och tomtindelningar från 1600-talet, synliggjorda genom den täta bebyggelsestrukturen.

Raka gator som förstärker den visuella kontakten mellan Gamla och Nya staden, med slottet samt med omgivande vattenområden.

Stadens kanaler som tillsammans med angränsande grönområden återspeglar utbredningen av 1600-talsstadens befästningsanläggning.

Kvarnholmens rika förekomst av stenhus från 1600- och 1700-talen.

Kvarnholmens siluett med sin relativt låga och jämnhöga bebyggelse, i vilken Domkyrkan från 1600-talet i italiensk barock väl framträder.

Småskalig trähusbebyggelse och kvartersindelning på Östra Malmen ursprungligen tillkommen på 1600-talet i samband med etableringen på Kvarnholmen.

Grönområden på platser efter 1600-talets fästningsverk.



Beskrivning av kulturmiljön

Inledning

Kalmar är en av Nordens äldsta städer och troligen landets bäst bevarade renässansstad. Den har varit en av Sveriges viktigaste sjö- och stapelstäder med omfattande handel med utlandet och de andra inhemska kuststäderna. Detta har i hög grad präglat bebyggelseutvecklingen i Kalmar i form av handelsgårdar, butiker, hamnanläggningar och kajer. Kalmar är även en residens- och förvaltningsstad, vilket återspeglas i många av de äldre byggnader för administrativ verksamhet som lokaliserats till stadens torg. Stadsbilden har idag en tät struktur av byggnader som vanligtvis inte är högre än fyra våningar. Några enskilda sentida byggnader som Ångkvarnen och vattentornet, har dock tillåtits att sticka upp över den annars relativt jämnhöga bebyggelsen. Domkyrkan byggdes medvetet flera våningar högre än omgivande byggnader för att kunna dominera i stadslandskapet. På Kvarnholmen finns 35 byggnader som är skyddade som byggnadsminnen, vilka tillsammans väl återspeglar stadens utveckling från 1600-talet och framåt.

Kalmar centrala delar är i hög grad präglade av den stadsplan som den fick i samband med att hela Kalmar flyttades från fastlandet ut till Kvarnholmen under slutet av 1600-talet. Raka gator och en regelbunden tomtindelning samt en till stora delar jämnhög bebyggelse är ett resultat av anpassning till denna 1600-talsstad. Kring staden fast till en början en befästningsanläggning. Stora delar av de tidigare befästningsjordarna, som av strategiska skäl var obebyggda i den gamla befästningsstaden, utgör idag öppna grönområden i stadens centrala delar. Dessa bryter väl av mot den täta bebyggelsestrukturen på Kvarnholmen och Malmen samt markerar tydligt utbredningen av stadens äldsta delar.

Förhistoria – medeltid

Under sten- och bronsåldern fanns möjligen några skär och öar medan stadsområdet *Gamla staden* under järnåldern var en utskjutande halvö. Kvarnholmen, där med tiden den nya staden Kalmar skulle byggas, var då endast en mindre ö. Vid en skyddande vik innanför denna fanns förutsättningarna för en fast bosättning. Enstaka fynd har gjorts av trindyxor, romerska mynt och eldslagingsstenar på denna plats. Runt Kalmar finns en krans av gravfält från yngre järnålder.

Omkring år 1200 börjar Kalmar skymtar i källorna som en betydelsefull handelsplats vid en vik. Handelsplatsen fick stadsprivilegier vid 1200-talets början, vilken kunde övervakas av den borganläggning som börjat byggas i slutet av 1100-talet vid stadens hamn, den s k Kättilen (nuvarande Slottsjärden). Staden och slottet fick med tiden en särskild betydelse som landets sydligaste fäste mot Danmark och som nyckel till Kalmarsund.

Lokaliseringen intill en viktig farled - till lands eller till sjöss var en förutsättning för stadsbildningen. Kastalen, det äldsta fästningstornet och senare borgen från ca 1200-talet, hade ett dominerande läge vid sundet. Från detta befästningstorn hade man god överblick över hamnen och staden, som då låg precis norr om borgen. I stadens mitt låg torget och där intill



bykyrkan och rådhuset. I södra delen av, staden fanns sedan 1200-talets mitt ett dominikanerkloster och sedan 1299 även ett systrakloster utanför murarna norr om staden. Även Helgeandshuset låg utanför murarna. Ytterligare minst två kyrkor fanns under medeltiden: Maria kyrka, S:ta Birgittas kyrka och St Gertruds kyrka norr om staden.

Stadsplanen var halvcirkelformad och vänd mot hamnen. Den hade tre portar mot land: Norre port, Västerport och Söderport och lika många mot sjön. Så vitt man vet, av källskrifter och arkeologiska undersökningar, var gatunätet av sedvanliga oregelbundet mönster före ödeläggelsen under Kalmarkriget 1611. Bebyggelsen var omväxlande sten- och trähus, ofta flera på samma tomt. Mycket tyder på att stadsområdet var fullbyggt under slutet av 1200-talet. Då minskades kyrkogården för att ge plats åt fler hus. Detta i sin tur tyder på att stadsmuren då var uppförd. Under medeltiden var Kalmar en av få svenska städer som omgavs av en stadsmur.

1600-talet

Kalmars stadsplanetyp påminner om vissa tyska kolonialstäder vid Östersjön som Stralsund och Elbing, men också om danska (skånska) städer som Åhus och Köpenhamn. Stadens senmedeltida stadsplan visar med sitt oregelbundna gatunät likhet med 1610 års karta. Bebyggelsen inom detta medeltida stadsområde kom dock att jämnas med marken under 1600-talet efter att staden flyttat ut till en holme i Kalmarsund. Den enda kvarvarande byggnad som innehåller betydande murpartier alltifrån äldre medeltid och framåt är idag slottet. Väster om Söderport finns sträckor av stadsmuren bevarade.

Genom kriget mot danskarna hade medeltidsstaden flera gånger skadats svårt och satts i brand. Efter Kalmarkriget 1611-13 bestämdes därför att staden vid slottet skulle återuppbyggas utifrån en i förväg fastställd plan. Planeringen leddes av en holländsk ingenjör vid namn Sernander och i nära samarbete med kung Gustav II Adolf. Detta är troligen landets första stadsbygge efter en i förväg uppgjord stadsplan. Den nya stadsplanen fick, utifrån inspiration från kontinenten, formen av en åttkant med centralt torg varifrån 16 gator stjärnformigt strålade ut mot ringmuren och till kringgående ringgator. All nybyggnad i Kalmar efter kriget skulle utföras efter dessa ritningar. Redan på 1650-talet avbröts dock detta byggande när anläggningsverksamheten fördes över till den Nya staden på Kvarnholmen. Därmed gick Sverige miste om det enda hela projekt med en radialplan som påbörjats i landet. Arkeologiska undersökningar har emellertid visat att planen inte följdes helt. Vissa av ringgatorna, Väster- och Österlånggatan har kunnat beläggas, liksom några få hus placerade utifrån den nya stadsplanen.

En förödande eldsvåda 1647 lade åter nästan hela staden i aska. Dessförinnan hade dock regeringen beslutat att hela Kalmar stad skulle flyttas till den närbelägna Kvarnholmen av strategiska skäl. Skälet var bland annat att den nya tidens krigsföring krävde att det fanns tillräckligt med öppna ytor kring slottet för att den skulle kunna försvaras på bästa sätt. Den gamla staden med sina försvarsmurar övergavs därmed. En karta från 1651 visar den gamla



staden med sina befästningsverk samt den närliggande Kvarnholmen på vilken man placerat en ny befäst stad med strikt regelbundna gator och tomter. Förutom planen över Kvarnholmen innehåller kartan även kvarters- och tomtindelning för en reglerad utbyggnad av det som kallas Östra Malmen på fastlandet väster om Kvarnholmen. Enligt denna karta skulle även den mindre holmen som är belägen öster om Kvarnholmen, idag kallad Laboratoriehölen, befästas på ett liknande sätt, något som dock aldrig genomfördes.

När den nya staden byggdes revs bebyggelsen i den gamla medeltidsstaden och 1678 sprängdes även stadskyrkan där och förvandlades till ett stenbrott. Området var sedan utmärkt till den nya staden som brukades huvudsakligen som betesmark. I samband med att staden expanderade under 1800-talet tillkom ny bebyggelse utanför Kvarnholmen och 1906 antogs en stadsplan för Gamla staden där man tog stor hänsyn till det gatusystem som funnit i detta tidigare bebyggda område.

Kalmar Slott

Slottet började uppföras vid 1100-talets slut vid Slottsfjärden där det medeltida Kalmars hamn låg. Till en början var det endast ett runt befästningstorn, en så kallade kastal, men vid slutet av 1220-talet tillkom en försvarsmur kring denna. Från mitten av 1500-talet Under renässansen skedde omfattande om- och utbyggnader, vilket kom att förvandla slottet till ett ståtligt renässanspalats. Under Erik XIV:s och Johan III tid gjordes stora arbeten på slottets inredningar för att skapa nya kungliga bostadsvåningar. Dessa åtgärder innebar att man blev tvungen att riva den gamla tidigmedeltida kastalen. Tre torn byggdes istället som flyglar, bland annat det så kallade Vattentornet, och försågs med huvar i renässansstil. Under denna tid tillkom nya praktfulla interiörer med bland annat Kungsgemaket, Rutsalen och den nya Slottskyrkan. Under denna tid utfördes även många andra ombyggnationer, såsom portaler och brunnsbyggnaden på inre borggården. Salarna fick då också sina berömda inredningar, och slottets olika delar fogades samman till den kompletta försvarsfästning som slottet ännu utgör.

Slottet skadas svårt under Kalmarkriget 1611-13 och i början av 1640-talet drabbas det av en brand. Från slutet av 1600-talet upphörde dock alla pågående reparationsarbeten av slottet och istället inleddes en lång tid av förfall. Vid denna tid hade Kalmar även förlorat sin roll som strategisk gränsstad då Skåne och Blekinge blivit en del av Sverige. Vid slutet av 1700-talet var slottet så förfallet att det inte längre kunde fungera som fästning utan övergick istället till att bli bränneri och fängelse. Dessutom fanns det en tid även en väderkvarn på Kuretornet. Under 1850-talet påbörjades upprustningen av Kalmar slott då bland annat Erik XIV:s gemak rustade upp. I samband med detta fick och tornen fick nya huvar, varvid slottet fick den profil som det har idag. Sedan dess har slottet underhållits.

Av strategiska skäl befästes även en holme utanför slottet för att skydda infarten mot staden och slottet. Vid början av 1600-talet uppfördes här ett fyruddigt befästningsverk, vilket under



Kalmarkriget hyste en militär styrka på 40 man. Befästningsverken fortsatte att underhållas under 1600- och 1700-talet så länge det förekom militära aktiviteter i vattnen utanför Kalmar. Därefter kom försvarsverken att förfalla och Grimskär blev istället en fyr- och lotsplats. På ön finns murar efter befästningen, en källare för fyrpersonalen samt en hamnpir på den västra sidan. Grimskär är idag skyddad som byggnadsminne.

Den nya staden

När det 1640 beslutades att Kalmar stad skulle flyttas ut på en holme i Kalmarsund, innebar det en av de mest omfattande och viktiga stadsflyttningarna i den svenska historien. Den nya staden på *Kvarnholmen* etablerades under slutet av 1600-talet och är bra exempel på fästningsstad från denna tid. Den planerades och ritades av inhemska förmågor, Nikodemus Tessin d.ä. och Johan Wärnschöld. Planen anpassades i någon mån efter de geografiska förutsättningarna och fick efter utfyllnader och markarbeten formen av en oregelbunden långsträckt sjuhörning.

Den nya staden skulle även vara en fästning i sig, med grova befästningar och skyddande vattenområden samt raka, breda gator med gott om skottfält om fienden kom. Enligt den tidens ideal anlades stadens gator och kvarter därför i regelbundna och räta ruttmönster, inom vilka även ett antal öppna torg planerades. Den nya stadsplanen fick utseende av en liggande katt. Den yttre, östra änden av staden och bryggan till Laboratoriehölen döptes av folkhumorn till Kattrumpan. Vissa av trähusen som stod kvar i medeltidsstaden flyttades till Kvarnholmen för att fungera under en övergångsperiod.

Den trånga stadsplanen med sin enhetliga tomtindelning har starkt påverkat bebyggelsen på Kvarnholmen. Till en början tilläts bara stenhus efter kontinentalt mönster och av brandsäkerhetsskäl. På grund av de höga byggkostnaderna fick timrade hus och korsvirkeshus godtas. Det övervägande antalet äldre byggnader i Kalmar centrum är byggda av trä. Bebyggelsen är rikt varierad och av hög hantverksmässig och arkitektonisk kvalitet.

Nästan alla de stenhus som byggdes på Kvarnholmen under 1600- och 1700-talet har bevarats helt eller delvis. Stenhus från före 1850 är sällsynta utanför Stockholm. De blev vanliga först vid industrialismens genombrott. Ungefär ett 15-tal stenhus byggdes under 1600-talet efter påbud att endast stenhus skulle få byggas i den nya staden. Kring Kaggensgatan och Lilla Torg ligger stenhusen kvar, somliga oförändrade och andra ombyggda.

Nordväst om och utanför staden anlades samtidigt som Kvarnholmen bebyggdes en enklare och mindre bebyggelse av dem som inte fick bo på inne i staden. Dessa var framför allt fiskare. Här tillkom då en malmbebyggelse som idag utgör ett av få exempel i landet på en malmbebyggelse i stadsmiljö från denna tid.



Kalmar domkyrka grundlades 1660 vid det nya Stortorget men fullbordades först efter 1700. Kyrkan är ritad av Nicodemus Tessin d ä och är ett av landets främsta exempel på italiensk barock.

Stortorget är ett välbevarat barocktorg och en viktig del av stormaktstidens stadsplan. På själva torget placerades, som enda byggnad, Domkyrkan, vilken genom sin volym och höjd avsåg att dominera stadsbilden. Kring Stortorget ligger ett stort antal byggnader som representerar stadens maktcentrum och väl illustrerar dess utveckling från 1600-talet till 1900-talet. Hela raden med fem byggnadsminnesförklarade byggnader på torget södra sida utgör en ofta uppmärksammat gatuvy i Kalmar.

1800-talet och framåt

Det som mest påverkat stadens bebyggelse i äldre tider är bostadstomternas form och de tre stora stadsbränderna 1679, 1765 och 1800. De områden som drabbades var områdena kring Lilla Torg, väster om Västra Sjögatan samt söder om Norra Långgatan respektive östra delen av Kvarnholmen. I samtliga fall gick återuppbyggnaden snabbt och många av husen är bevarade från åren närmast efter bränderna.

Efter 1800 förlorade Kvarnholmen och Kalmar gradvis sin betydelse som fästningsstad. 1822 utdömdes befästningarna, men effekten på staden dröjde. En karta från 1854 visar att staden i stort sett har samma utseende som 50 år tidigare. De områden där befästningarna tidigare låg var statlig mark (de så kallade fortifikationsjordarna). Där byggdes efter hand olika institutioner, bland cellfängelset 1852 på ravelinen Prins Carl. Efter att befästningsjordar på Kvarnholmen, Malmen och Gamla staden övertagits av staden 1863, kunde man lättare börja utvidga det tidigare så strängt avgränsade stadsområdet. Vallar på norra sidan av Kvarnholmen började raseras. Efter omfattande utfyllnader av Malmfjärden kunde de smala utkantskvarteren byggas ut med bland annat frikyrkor, nykterhetsloge och hyreskaserner. Omkring 1850 började stora förbättrings- och utbyggnadsarbeten på hamnen och 1874 kom järnvägen till Kalmar.

De två äldsta byggnaderna med industriellt förflutet som delvis finns kvar byggdes redan på 1600-talet, det var Kronomagasinet och Kronobageriet. Den senare blev med tiden ombyggd till ångkvarn, som kom att utvecklas till landets största. Ångkvarnen tillsammans med den intilliggande Riskvarnen fick sin slutliga utformning vid 1900-talets början. Kronomagasinet, nu det så kallade Tyghuset, fick sitt nuvarande utseende med trappgavlar på 1920-talet.

En ny plan antogs 1876 för befästningsjordarna samt för malmen utanför Kvarnholmen. Den upprättades enligt 1874 års byggnadsstadga och omfattade bland annat utstakande av Esplanaden. Då de områden som tidigare varit militära försvarsanläggningar var statlig egendom kom dessa marker delvis att bebyggas med institutionella byggnader som skola, fängelse, vattentorn, riksbank, telegraf och posthus. Riksbankshuset från 1902 och Posthuset från 1947 är säregna representanter för sin tids arkitektur och skyddade som byggnadsminnen. Större delen av



befästningsjordarna förblev dock obebyggda och är idag värdefulla som parker och grönytor i stadslandskapet.

Referenser:

- Byggda minnen. Berättelser från Öland och östra Småland. Meddelanden från Kalmar läns Hembygdsförbund och Stiftelsen Kalmar läns museum, årgång 94. 2011.
- Danielsson, P; Kalmarkriget 1611-1613. Sancte Christophers Gilles CHroenica XLVI. Kalmar 2011.
- Hofrén, M; Karolinska borgarhus i sten, Kalmar 1970.
- Hus i Kalmar: en beskrivning av den äldre bebyggelsen i centrumstadsdelarna. Stadsarkitektkontoret i Kalmar, 1980
- Kalmar Lexikon. Kalmar stads Hembygdsförening 2014.
- Kalmar riksintresse. Etapp 1: Norra delen. Kalmar kommun 2009.
- Medeltidsstaden 61 Kalmar. Rapport Riksantikvarieämbetet. D Selling 1984.
- Kalmar stads historia, band 1-3. Kalmar kulturnämnd 1979-1984.
- Liedström, Ulf; 63 år med två stadsarkitekter i Kalmar: en liten stadshistoria. Kalmar kommun, Samhällsbyggnadskontoret, 2000.
- Regionala byggnadsmönster i Kalmar län. Länsstyrelsen Kalmar län. Meddelande 2012:07.
- Regional indelning och karaktärsbeskrivning av kulturlandskapet i Kalmar län. Länsstyrelsen Kalmar län. Meddelande 2009:13.



H49 KLÄCKEBERGA

Områdesnamn: RIK H49 Kläckeberga

Områdeskod: 88002049

Kommun: Kalmar

Motivering:

Centralbygd och kyrkomiljö där Kläckeberga medeltida försvarskyrka, stormansgård och *herrgårdsmiljö*, Kraftslösa bymiljö och det kontrastrika odlingslandskapet samt närheten till Kalmar tätort visar på bygdens strategiska och ekonomiska betydelse från medeltid till 1900-tal.

Uttryck för riksintresset:

Kläckeberga kyrka, ett medeltida palats som senare omvandlats till kyrka. Kyrkans höjdläge i ett öppet omgivande landskap förstärker visuellt dess strategiska roll, under 1400- – 1600-talet som stadens försvar.

Kläckeberga stormansgård och herrgårdsmiljö med tillhörande ekonomi- och arbetarbostäder.

Kraftslösa radby med gårdar som i begränsad omfattning berörts av skiftena.

Odlingslandskap med tydlig kontrast mellan Kläckeberga herrgårdslandskap med stora öppna områden av betade och odlade marker och det småskaliga landskapet kring Kraftslösa by.



Beskrivning av kulturmiljön

Inledning

Bygden kring Kläckeberga kyrka är ovanlig med sin rika förekomst av kulturhistoriska spår så nära en större tätort, vilka här kan vittna om människors närvaro under lång tid. Fornlämningarna utgörs främst av stenåldersboplatser, kring vilka en hel del lösfynd från stenåldern påträffats. Under medeltiden fanns här en befäst stormansgård, vars palatsliknande byggnad i flera våningar senare omvandlades till en kyrka. Det finns även flera områden med odlingsrösen som tyder på en lång tradition av jordbruk i området.

Den långa raden av försvarskyrkor är särskilt utmärkande för hela Kalmarkusten. I Norden finns de förutom här egentligen bara på Öland och Bornholm. Dessa kyrkor med försvarsbetydelse verkar ha uppförts under 1200 -1400 med karakteristiska drag som östtorn, rundhus, flera våningar och rena palatskyrkor. Möjligen kan man se dem som ett etablerande av en allt mer expanderande kungamakt, men de kan även tillkommit för att hävda ett lokalt självstyre och försvar mot en allt mer dominerande kungamakt.

I odlingslandskapet kring Kläckeberga gård och Krafslösa by finns en del tydliga kulturhistoriska spår efter äldre odlingslandskap men även tydliga kontraster mellan herrgårdslandskapet och byns mer småskaliga odlingslandskap. Bygden kring Kläckeberga finns med i länets regionala bevarandeprogram för odlingslandskapet.

Kläckeberga kyrka

Kläckeberga kyrka är en av de för Kalmar kustbygd karakteristiska försvarskyrkor vars äldsta delar är från 1200-talet. Den har troligen ursprungligen inte byggts som en kyrka utan främst fungerat som ett befäst palats. Kyrkans höga konstruktion med flera våningar samt lämningar efter flera kringliggande byggnader och en vallgrav som omgett platsen tyder på detta. Flera av dessa byggnader har bedömts vara äldre än kyrkan, vilket visar på platsens långa strategiska betydelse. Möjligen byggdes kyrkan som ett palats under slutet av 1200-talet på en då redan befäst gård. Under senmedeltiden försvann stormansgården på platsen och palatset förvandlades till kyrka.

Med sitt läge nära den strategiskt viktiga hamnstaden Kalmar, har kyrkan spelat en betydande roll för stadens försvar. Redan under medeltiden var Kläckeberga en befäst plats på den norra infarten till Kalmar. Kyrkan omtalas flera gånger under 1400- och 1500-talen i samband med att trupper förlades hit, sista gången i samband med Kalmarkrigen 1611. Vid utgrävningar kring kyrkan har påträffats vall, vallgrav, bebyggelseämningar samt fynd från hög- och senmedeltiden. Det har även framkommit spår inne i kyrkan som tyder på att den tidvis varit bebodd. Söder om kyrkan ligger den tidigare fattigstugan vars både exteriör och interiör är mycket välbevarade.



Kläckeberga gård

Kläckeberga gård omnämns första gången 1360. Under första hälften av 1600-talet började ägaren till Kläckeberga gård lägga under sig flera hemman så att egendomen med tiden blev en storgård. Den nuvarande huvudbyggnaden, som är en panelad timmerbyggnad i två våningar, uppfördes i romantikstil 1808-09. Till den strängt geometriska gården hör även två kvadratiska flyglar. I närheten finns dessutom arbetarbostäder, en inspektorsbostad och ett äldre sädesmagasin uppfört i skiftesverk. Det omgivande odlingslandskapet har typisk prägel av herrgårdslandskap med stora öppna områden av både betade och odlade marker.

Krafslösa by

Byn omnämns första gången 1406. Gårdarna har endast i begränsad omfattning berörts av skiftena, varför Krafslösa utgör en av kommunens bäst bevarade radbyar. Gårdarna är av götisk typ med mangårdsbyggnaderna längst in på gårdsplanen och ekonomibebyggelsen närmast vägen. Boningshusen har av varierande grad blivit ombyggda men ekonomibyggnaderna är i allmänhet mer traditionella då några av ladugårdarna delvis är uppförda i skiftesverk.

Referenser:

Ask, Victoria; Kläckeberga herrgård, Kalmar kommun. Kalmar läns museum, 1999

Hansson, Martin; Medeltida borgar. Maktens hus i Norden. Historiska Media 2011.

Kalmar Lexikon. Kalmar stads Hembygdsförening 2014.

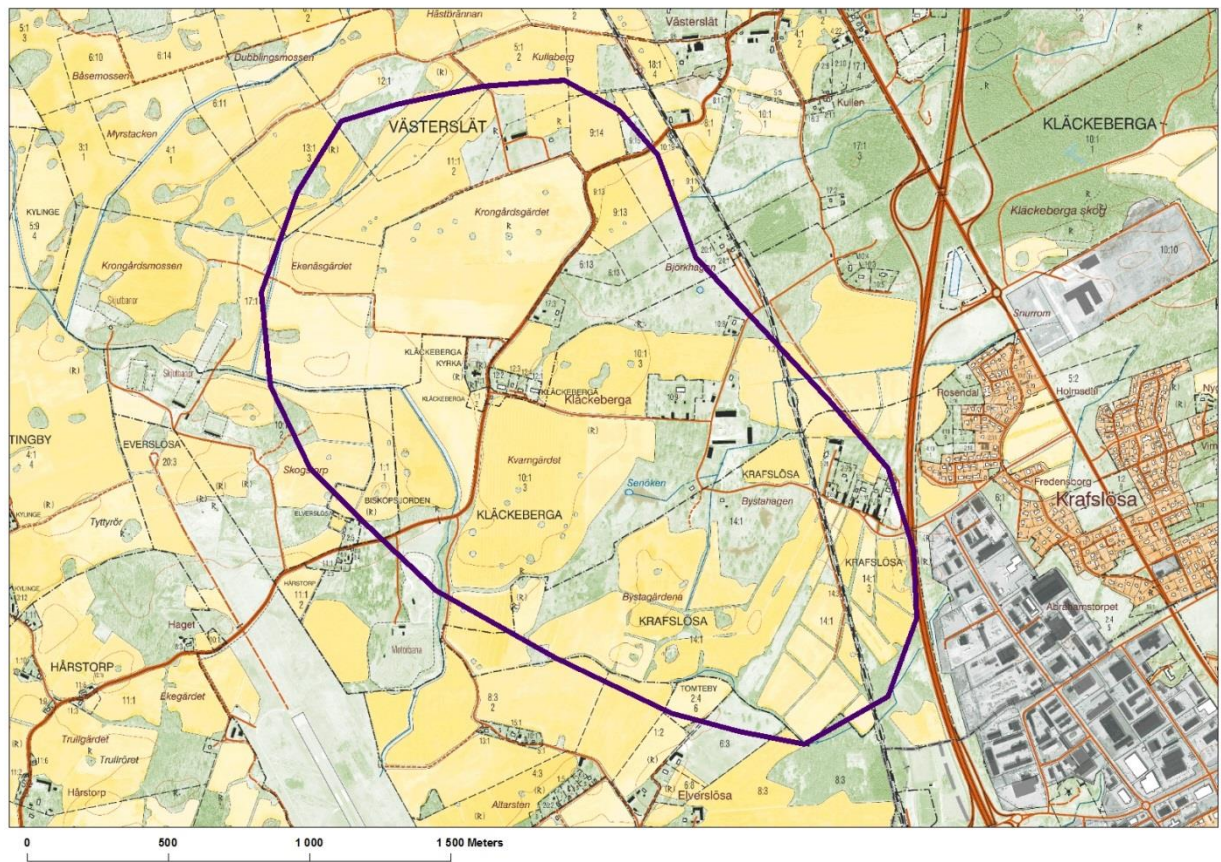
Kalmar stads historia 1. Karlshamn 1979.

Kulturmiljöprogram för Kalmar kommun. Landsbygden. 1994.

Odlingslandskapet i Kalmar län – Bevarandeprogram. Kalmar kommun. Länsstyrelsen Kalmar län informerar. Meddelande 1995:11.

Regionala byggnadsmönster i Kalmar län. Länsstyrelsen Kalmar län. Meddelande 2012:07.

Regional indelning och karaktärsbeskrivning av kulturlandskapet i Kalmar län. Länsstyrelsen Kalmar län. Meddelande 2009:13.



Riksintressets utbredning: Krafslösa bys traditionella inägor väster om E22 samt Kläckeberga herrgård och kyrka med det närmast kringliggande odlingslandskapet.



H50 RYSSBY – SKÄGGENÄS

Områdesnamn: RIK H50 Ryssby-Skäggenäs

Områdeskod: 88005050

Kommun: Kalmar

Motivering:

Kommunikations-, kust- och skärgårdsmiljöer som uppstått där inland möter kust och där passagen över till Öland är som närmast. Miljöer som med det före detta färjeläget, landskapet och bebyggelsen sammantaget återspeglar en strategiskt viktig knutpunkt från järnålder till 1900-tal som präglas av många olika verksamheter.

Uttryck för riksintresset:

Vägskälet i Ryssby där vägar utmed kusten och från inlandet strålar samman med forntida tingsplats, kyrka från 1100-talet, lämningar efter militära försvarsanläggningar från 1600-talet samt tingshus och gästgiveri från 1800-talet.

Landsvägens slingrande sträckningar på åsrygg; den gamla postvägen till Öland via färjeläget på Skäggenäs, i bruk till 1972.

Drags kanal från 1500-talet.

Malmbebyggelse och annan småskalig bebyggelse orienterad utmed vägarna från 1800- och 1900-talet som tillsammans speglar olika tidsepokers stilideal.

Revsuddens skepparbebyggelse från 1800-talet och framåt främst koncentrerad kring den slingrande landsvägen fram till hamnen. Många som stora träbyggnader i ljusa pastellfärger och med snickarglädje.



Beskrivning av kulturmiljön

Inledning

I området kring Ryssby finns kulturmiljöer som utvecklats där det skogliga inlandet möter det öppna kustlandskapet. Från väster till öster övergår slättbygdens bondebebyggelse här allt mer till en kustnära fiske- och skepparbebyggelse. Vägen genom området har länge varit av central betydelse då den utgjort den naturliga förbindelseleden till Öland där avståndet över Kalmarsund är som minst.

Området visar på hur vägar anpassats efter geografiska förhållanden och hur bebyggelse utvecklats kring dessa och vid den mötesplats där vägarna möts. Den gamla landsvägen utmed kusten är utpekad som särskilt bevarandevärd i ett av länsstyrelsen framtaget bevarandeprogram för länets vägmiljöer.

Fornlämningar

Genom hela området sträcker sig en rullstensås som löper från inlandet i nordväst över den smala passagen i Drag och ut på Skäggenäs. I *Ryssby* sammanstrålar denna med ett flertal andra naturliga formationer i landskapet som alla varit av stor betydelse för bygdens utveckling. Dessa åsar och strandvallar har i långa tider varit naturliga som kommunikationsstråk. Där har även funnits bosättningar redan under förhistorisk tid och senare har flera av områdets byar och samhällen utvecklats på dessa naturliga höjder. Bygden är särskilt rik på fynd från stenåldern men mer fattig på fynd från senare förhistoriska perioder. De äldsta miljöerna i området utgörs av stenåldersboplatser, vilka tillkommit under en tid då kusten låg i höjd med Ryssby.

I en regional karaktärsbeskrivning av länets kulturlandskap utgör området ett bra exempel på åsbebyggelsens landskap. Detta kännetecknas även serie rullstensåsar, kring vilka merparten av landsbygdens bebyggelse är lokaliserad.

Vägmiljöerna

Det vägskäl mellan den landsväg som här följer kusten och den som följer en naturlig ås in i landet uppstod tidigt en strategiskt viktig knutpunkt. Under Kalmarkrigen i början av 1600-talet byggdes flera försvarsanläggningar i närheten av detta vägskäl med syfte att bland annat kunna bevaka framkomligheten på dessa vägar. På den så kallade Skansbacken söder om kyrkan finns tydliga lämningar av dessa militära anläggningar. I direkt anslutning till detta vägskäl i Ryssby tillkom under 1600-talet ett gästgiveri och där byggdes vid denna tid även tingshuset för Norra Møre härad. Miljön kring tingshuset är ännu väl hållen. Vid gästgivargården låg länge även marknadsplatsen. Längs med de gamla vägarna på åsen och utmed kusten finns en karakteristisk och småskalig malmbebyggelse från 1800- och 1900-talet.

De slingrande landsvägarna på de naturliga höjdryggarna kring Ryssby har uppmärksamats som särskilt värdefulla i länsstyrelsens inventering av vägmiljöer i länet. Landsvägen utmed



kusten utgör en del av den gamla Kungsvägen, vilket var den för länets så viktiga väg mellan residenstaden Kalmar och Stockholm.

1897 tillkom ännu en kommunikationsled i området då järnvägen mellan Kalmar och Hultsfred invigdes. Den station som anlades nära Ryssby kyrkby kunde inte få namn efter den eftersom detta stationsnamn redan var upptaget på annat håll. Det samhälle som därefter kom att utvecklas kring stationen och kyrkan fick istället namnet Rockneby efter en av bygdens större gårdar.

Drag

Vid *Drag* binds Skäggenäs samman med fastlandet med hjälp av den mäktiga rullstensåsen. Det smala näset till fastlandet har dock utgjort ett hinder för kusttrafiken i äldre tider. Namnet antyder att man här därför valde att dra båtarna över land istället för att segla den stora och osäkra omvägen ut i Kalmar sund och runt Skäggenäs. För att slippa denna mödosamma procedur byggdes 1558 Drags kanal efter Kungens eget initiativ. Det var en 180 m lång och 4 m bred stensatt kanal som skar av den rullstensås som förband Skäggenäs med fastlandet. På grund av sin ringa bredd används denna kanal idag dock enbart av fritidsbåtar. En gammal stenvalvsbro, troligen från början av 1800-talet, leder över kanalen.

Bebyggelsen i *Drag* är huvudsakligen från sent 1800-tal och 1900-talet och har främst tillkommit på åsens svaga sluttning på norra sidan. Miljön domineras av kraftiga stenmurar som löper mellan tomterna och utmed vägen. Under 1800-talet var *Drag* en viktig utskeppningshamn för bönderna på fastlandet, men minskade i betydelse i samband med järnvägens utbyggnad. Under 1900-talet blev *Drag* populärt hos Kalmarborna som sommarvistelse och fritidshus har tillkommit kontinuerligt i området sedan dess. Många av dessa tidigare fritidshus övergår dock alltmer till permanentbostäder, inte minst på grund av närheten till Kalmar.

Skäggenäs

De fornlämningar som finns på Skäggenäs har tillkommit under en tid då området var en ö i Kalmarsund. Den något högresta ön med sin rullstensås var då en naturlig plats för kustbosättningar. Rullstensåsen sträcker sig genom Skäggenäs fram till *Revsudden* där den mynnar i Kalmarsund. Landsvägen som här följer åsen fram till kusten har länge varit av stor betydelse eftersom *Revsudden* erbjuder den närmaste överfarten från fastlandet till Öland.

På södra delen av Skäggenäs finns en naturlig hamn kallad *Djupvik* där det tidigare funnits både skeppsvarv och ett saltbruk. Verksamheten var här som störst under senare delen av 1700-talet. Vid slutet av 1800-talet hade all verksamhet på platsen upphört, bland annat beroende på att efterfrågan på fartyg minskat när järnvägen kom. Kvar i området finns idag ett flertal husgrunder mm.



Då det alltid varit svårt att navigera genom Kalmarsund fanns det länge ett väl utvecklats lotssystem utmed kusten. På Skäggenäs fanns det en fast lots sedan mitten av 1700-talet. Vissa bestämda gårdar på ön hade då i uppdrag att vara lotshemman, vilka ofta gick i arv i släkten. Skäggenäs var lotsplats fram till 1962. Den första fyrbelysningen kom till Revsudden 1883. Den fanns kvar fram till 1944 då en ny fyr byggdes ute i Kalmarsund.

Till en början befolkades Revsudden troligen enbart av ett fåtal fiskare tillsammans med lotsen och fyrvaktaren och deras familjer. Färjetrafiken över till Öland sköttes av lotsen och det var straffbart för andra att bedriva liknande trafik. Vid mitten av 1700-talet hade trafiken blivit så omfattande att ett gästgiveri etablerades i Revsudden. Under 1800-talet utvecklades trafiken över sundet ytterligare genom att postgången till Öland och även Gotland förlades dit. Ett par gårdar på Skäggenäs utsågs att vara posthemman med uppgift att föra posten landvägen till Skäggenäs och från Revsudden skeppa över den till Stora Rör på Öland. Färjetrafiken till Öland pågick fram till början av 1900-talet och återupptogs igen under 1950-talet när biltrafiken blev allt intensivare. Vid denna tid byggdes det nuvarande färjeläget. Biltrafiken till Öland upphörde 1972 när Ölandsbron stod klar.

Ännu vid mitten av 1800-talet fanns endast ett fåtal byggnader utmed vägen till färjelägets brygga. Bebyggelsen i Revsudden har i huvudsak tillkommit från slutet av 1800-talet och framåt. Den är främst koncentrerad kring den slingrande landsvägen fram till hamnen. Mycket av den gamla bebyggelsen är bevarad. Genom att den är socialt skiktad går det till viss del att gruppera de olika husägarna. Borgarnas sommarhus byggdes vanligen i 1 ½ våningar medan fiskare och sjöfolk bodde i små stugor. Stora träbyggnader i ljusa pastellfärger och med snickarglädje är karakteristiskt för många av sommarhusen på Revsudden. Allt eftersom huspriserna i staden stigit och kommunikationerna blivit bättre har fler och fler valt att omvandla sina sommarhus till permanentbostäder.

På Skäggenäs finns ett antal mindre byar, några av medeltida anor, med en egen och karakteristiska jordbruksbebyggelse. Byarna Venenäs och Rev finns med i det regionala bevarandeprogrammet för odlingslandskapet.



Referenser:

- Byggda minnen. Berättelser från Öland och östra Småland. Meddelanden från Kalmar läns Hembygdsförbund och Stiftelsen Kalmar läns museum, årgång 94. 2011.
- Danielsson, P; Kalmarkriget 1611-1613. Sancte Christophers Gilles CHronica XLVI. Kalmar 2011.
- Hofrén, Manne; Skäggenäs: en småländsk kustbygd. Ur Kalmar län. Årsbok för kulturhistoria och hembygdsvård. 1944;
- Kalmar Lexikon. Kalmar stads Hembygdsförening 2014.
- Kalmar stads historia 1. Karlshamn 1979.
- Kulturmiljöprogram för Kalmar kommun. Landsbygden. 1994.
- Odlingslandskapet i Kalmar län – Bevarandeprogram. Kalmar kommun. Länsstyrelsen Kalmar län informerar. Meddelande 1995:11.
- Regionala byggnadsmönster i Kalmar län. Länsstyrelsen Kalmar län. Meddelande 2012:07.
- Regional indelning och karaktärsbeskrivning av kulturlandskapet i Kalmar län. Länsstyrelsen Kalmar län. Meddelande 2009:13.
- Riksintressen i odlingslandskapet. En fallstudie av kulturvärden i Skäggenäs, Bökevara och Mossebo. Länsstyrelsen Kalmar län informerar. Meddelande 2003:05
- Samuelsson, Anneli; Inventering av Revsudden. Kalmar kommun 1997.
- Vägen som kulturarv. Värdefulla vägar och vägmiljöer i Kalmar län. Länsstyrelsen Kalmar län. Vägverket. 1999.



Karta:



Riksintressets utbredning: Riksintresset omfattas huvudsakligen av de miljöer som utvecklats kring den ås som sträcker sig från inlandet i nordväst och ut i Kalmarsund. Gränsen i väster sammanfaller med övergången mellan skogs- och odlingsbygden och området sträcker sig vidare österut förbi Ryssby och Drag samt omfattar även hela halvön Skäggensås.



H100 KARLSLUNDA

Områdesnamn: RIK H100 Karlslunda

Områdeskod: 88014100

Kommun: Kalmar

Motivering:

Fornlämningsmiljö med sydöstra Sveriges största koncentration av lämningar efter lågteknisk järnframställning, huvudsakligen från tidsperioden 1250-1450, visar ett av landets viktigaste områden för järnproduktion som har haft en stor ekonomisk betydelse för regionens och hela landets utveckling.

Uttryck för riksintresset:

En hög koncentration av lämningar efter lågteknisk järnframställning med ett 70-tal slaggvarp och närmare 20 järnframställningsplatser från 1250-1450.

Fornlämningarna är tydligt kopplade till områdets rika förekomst av vattenmiljöer, då de återfinns i anslutning till sankmarker och vattendrag.



Beskrivning av kulturmiljön

Inledning

Området utgörs av skogsbygd i ett småkuperat landskap rikt på sankmarker men även dränerade tidigare kärrmarker och en block terräng.

Inom området finns en av de största koncentrationerna av slaggvarp i södra Sverige. Slaggvarpen har samband med en lågteknisk järnframställning och återfinns i anslutning till sankmarker och vattendrag som här är särskilt rikt på malmförekomst. Det är även vanligt att det på platsen även förekommer lämningar efter ugnar och andra spår efter utvinning av järn ur sjömalmen. Även förekomsten av kolningsgropar i området bör ses i samband med denna järnutvinning, eftersom stora mängder bränsle krävdes för att driva järnugnarna.

Fornlämningar

Den höga koncentrationen av lämningar efter äldre järnframställningsplatser i de myrmarksrika trakterna kring Påryd är ett av landets mest utpräglade områden med dessa fyndigheter. Tyngdpunkten för järnhanteringen i dessa trakter ligger under högmedeltiden, d v s 1250-1450. Vid sidan av Bergslagen var sydöstra Småland ett av landets viktigaste områden för järnproduktion under denna tid. Det stora antalet järnframställningsplatser samt många av de enskilda platsernas ovanliga storlek här har tolkats som att export av järn har förekommit från området. Denna verksamhet bedöms ha haft en stor ekonomisk betydelse för bygden och sydöstra Småland under lång tid.

Referenser:

Kalmar Lexikon. Kalmar stads Hembygdsförening 2014.

Kalmar stads historia 1. Karlshamn 1979.

Larsson, L-O; Från blästbruk till bruksdöd. Småländsk järnhantering under 1000 år.
Jernkontorets bergshistoriska skriftserie Nr 35. Jönköping 2000.

Magnusson. Gert; Lågteknisk järnhantering i Jämtlands län. Stockholm 1986.

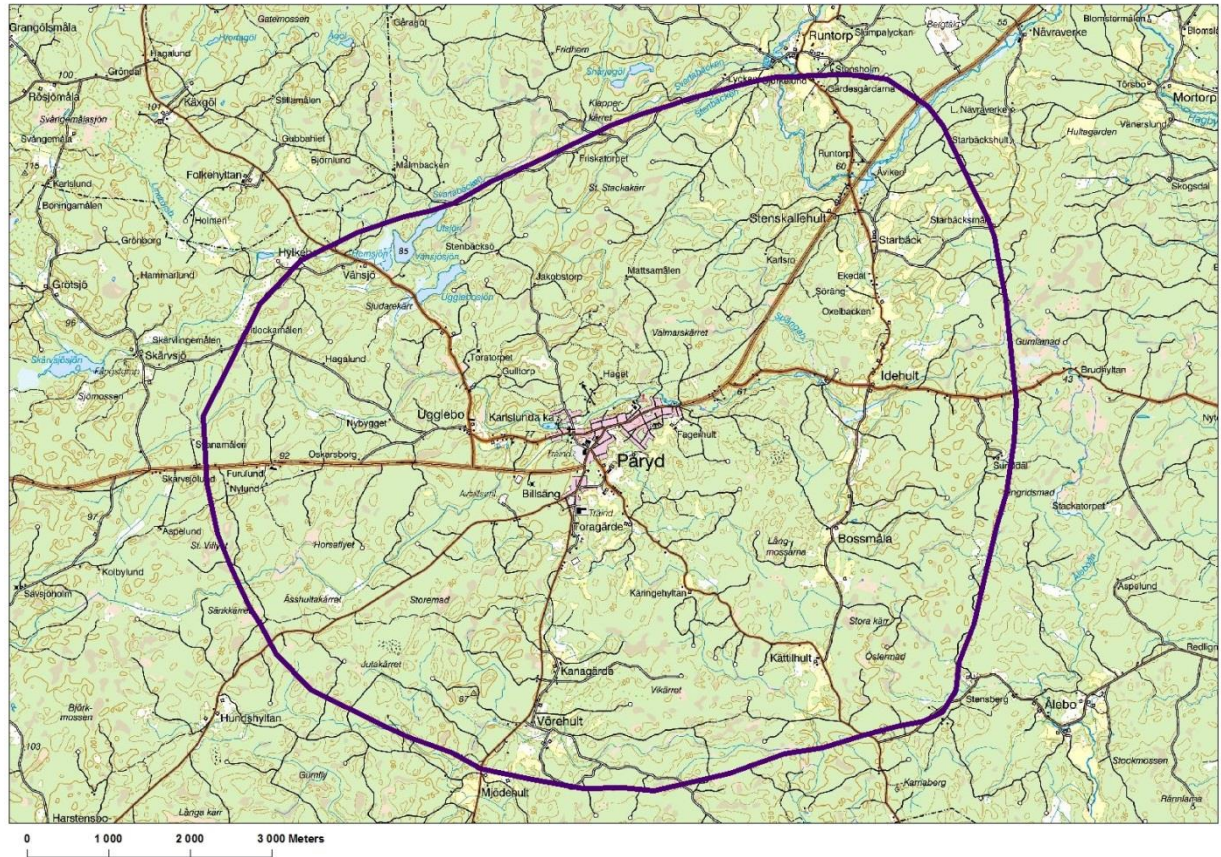
Möre – historien om ett småland. E22-projektet. Kalmar läns museum. Kalmar 2001.

Nihlén, J; Studier rörande äldre svensk järntillverkning med särskild hänsyn till Småland. 1932.

Åstrand, Johan; Slaggvarp och stormskador: vård och informationsinsatser 2009 för slaggvarp i Småland efter stormen Gudruns härjningar. Algutsboda, Bäckebo, Karlslunda och Södra Vi socknar. Kalmar läns museum, 2010.



Karta:



Riksintressets utbredning: De skogliga och myrmarksrika trakterna närmast kring Karlslunda kyrka och Pärbygd samhälle där det finns en synnerligen hög koncentration av främst slaggrarp.