

Handlingsplan för klimatanpassning

för Länsstyrelsen i Örebro län 2025–2029



Titel: Handlingsplan för klimatanpassning för Länsstyrelsen i Örebro län 2025–2029
Utgivare: Länsstyrelsen i Örebro län
Rapportnummer: 2025:5
Diarienummer: 5639-2025
Utgivningsår: 2025
Omslagsbild: Mostphotos

Innehåll

INLEDNING	5
Bakgrund.....	5
Syfte.....	5
Nationella mål	5
Myndighetsmål.....	6
Prioriterade utmaningar	6
Strategisk inriktning.....	7
Tvärperspektiv.....	7
Uppföljning av handlingsplanen	7
Miljöbedömning	8
ÖVERSVÄMNINGAR SOM HOTAR SAMHÄLLET, INFRASTRUKTUR OCH NÄRINGSLIV	9
Anpassningsbehov i länet	9
Åtgärder	9
HÖGA TEMPERATURER SOM INNEBÄR RISKER FÖR HÄLSA OCH VÄLBEFINNANDE FÖR MÄNNISKOR	12
Anpassningsbehov i länet	12
Åtgärder	12
OSÄKER TILLGÅNG TILL VATTEN AV TILLRÄCKLIG MÄNGD OCH GOD KVALITET FÖR ENSKILDA, SAMHÄLLET OCH NÄRINGSLIV	14
Anpassningsbehov i länet	14
Åtgärder	14
RAS, SKRED OCH EROSION SOM HOTAR SAMHÄLLET, INFRASTRUKTUR OCH NÄRINGSLIV	16
Anpassningsbehov i länet	16
Åtgärder	16
BRÄNDER SOM HOTAR SAMHÄLLET, INFRASTRUKTUR OCH NÄRINGSLIV	18
Anpassningsbehov i länet	18
Åtgärder	18
ÖKAD FÖREKOMST AV SKADEGÖRARE, SJUKDOMAR OCH INVASIVA FRÄMMANDE ARTER.....	20
Anpassningsbehov i länet	20
Åtgärder	20

PÅVERKAN PÅ BIOLOGISK MÅNGFALD, EKOSYSTEMENS RESILIENS OCH EKOSYSTEMTJÄNSTER..	22
Anpassningsbehov i länet	22
Åtgärder	22
KLIMATEFFEKTER SOM HOTAR EN TRYGG LIVSMEDELSFÖRSÖRJNING	26
Anpassningsbehov i länet	26
Åtgärder	26
KLIMATEFFEKTER SOM HOTAR EN TRYGG ENERGIFÖRSÖRJNING	28
Anpassningsbehov i länet	28
Åtgärder	28

Inledning

Bakgrund

Länsstyrelsen i Örebro län har tagit fram en *Klimat- och sårbarhetsanalys för Örebro län*. Denna handlingsplan konkretiserar de åtgärder som myndigheten behöver utföra. Handlingsplanen och tillhörande myndighetsmål är framtaget i enlighet med förordning (2018:1428) om myndigheters klimatanpassningsarbete.

Förordningen anger även länsstyrelsens ansvar att stödja kommunerna, varmed många åtgärder i denna handlingsplan är riktade mot kommunerna. Länsstyrelsens ansvarsområde sträcker sig även över flera sektorer, varmed åtgärderna även syftar till att stötta andra aktörer i samhället samt till viss del även mot allmänheten. Länsstyrelsen har även ett specifikt ansvar för att klimatanpassa förvaltning och underhåll av statlig egendom.

Syfte

Handlingsplanen syftar till att styra Länsstyrelsen i Örebro läns arbete mot att öka länets robusthet mot klimatförändringar inom de områden där Länsstyrelsen kan bidra. Mycket av Länsstyrelsens arbete handlar om att underlätta och stötta övriga aktörer i länet så de kan göra väl avvägda anpassningar.

De föreslagna åtgärderna som presenteras i handlingsplanen anger inte vilken prioritering de olika åtgärderna har gentemot varandra. Närmare prioritering kommer ske i de årliga verksamhetsplanerna, vilket bland annat påverkas av de medel och uppdrag som följer av regleringsbrev och andra regerings- samt myndighetsuppdrag.

Nationella mål

År 2024 presenterades en ny nationell strategi för klimatanpassning med tillhörande handlingsplan (Skr. 2023/24:97). I skrivelsen redovisar regeringen inriktningen för det nationella arbetet med klimatanpassning:

Med en samhällsekonomiskt effektiv, strategisk och åtgärdsinriktad klimatanpassning fungerar samhället väl i det förändrade klimatet. Naturmiljön har god förmåga att återhämta sig och ekosystemens resiliens har stärkts. Samhällets aktörer, inklusive privata och offentliga på alla administrativa nivåer, hanterar risker, sårbarheter och möjligheter i beslutsfattande. Klimatanpassning är integrerad i relevanta verksamheter och ansvarsområden.

Regeringen har även presenterat en ny nationell säkerhetsstrategi (Skr. 2023/24:163). I säkerhetsstrategin pekas tre fokusområden ut, varav fokusområde tre är direkt kopplat till klimatanpassning, *Ett motstånd- och konkurrenskraftigt Sverige*. För fokusområde tre finns bland annat följande målbild för 2030:

Samhällsviktig verksamhet är i tillräcklig omfattning skyddad och robust.

Inom fokusområdena tre finns även följande målbild för 2030 med koppling till klimatanpassning:

Genom klimatanpassning är Sverige motståndskraftigt mot klimatförändringar.

Myndighetsmål

Myndighetens mål är sätta utifrån de prioriterade utmaningarna och det anpassningsbehov som finns för Örebro län samt utifrån Länsstyrelsens möjligheter att bidra till ett mer robust samhälle för klimatförändringar.

Mål:

- Länsstyrelsen bidrar till ökad kunskap om klimatförändringar och behovet av klimatanpassning genom vägledning och stöd till länets aktörer.
- Det finns en stark regional samverkan i länets klimatanpassningsarbete.
- Natur- och kulturvärden som Länsstyrelsen förvaltar i nationalparker och naturreservat bevaras och främjas i ett förändrat klimat.

Prioriterade utmaningar

Regeringen anger i klimatanpassningsstrategin (Skr. 2023/24:95) tio stora utmaningar som behöver hanteras. I den regionala klimat- och sårbarhetsanalysen (Publikationsnr 2025:4) redovisas de utmaningar som bedöms mest relevanta för Örebro län och som även bedöms vara inom Länsstyrelsens ansvarsområde. De utmaningar som redovisas i klimat- och sårbarhetsanalysen är uppdelade utifrån följande rubriker.

1. Översvämningar som hotar samhället, infrastruktur och näringsliv
2. Höga temperaturer som innebär risker för hälsa och välbefinnande för människor
3. Osäker tillgång till vatten av tillräcklig mängd och god kvalitet för enskilda, samhället och näringsliv
4. Ras, skred och erosion som hotar samhället, infrastruktur och näringsliv
5. Torka och bränder som hotar samhället, infrastruktur och näringsliv
6. Ökad förekomst av skadegörare, sjukdomar och invasiva främmande arter som påverkar människor, djur och växter
7. Klimatförändringarnas effekter på biologisk mångfald som påverkar ekosystemens resiliens och möjligheten att tillhandahålla ekosystemtjänster
8. Klimateffekter som hotar en trygg livsmedelsförsörjning
9. Klimateffekter som hotar en trygg energiförsörjning

Handlingsplanen utgår från samma prioriterade utmaningar. Rubriksättningarna för de olika prioriterade utmaningarna är därför desamma. Vid framtagandet av åtgärderna har vi även utgått från följande rapporter:

- Handlingsplan för grön infrastruktur i Örebro län (Publikationsnr 2019:12)
- Regional vattenförsörjningsplan för Örebro län (Publikationsnr 2023:8)

I klimat- och sårbarhetsanalysen har det för varje prioriterad utmaning lyfts fram

anpassningsbehov som är viktiga för att samhället ska bli mer robust. För att tydliggöra hur Länsstyrelsernas arbete kopplar an till anpassningsbehoven görs det en hänvisning till anpassningsbehovet för respektive åtgärd.

Strategisk inriktning

Länsstyrelsen i Örebro län har tagit fram en strategisk inriktning för att hantera en allt mer komplex och föränderlig omvärld. Vår vision för framtiden är *Tillsammans för ett hållbart och levande Örebro län*. Innebörden av vår vision är att vi är beroende av andra aktörer samt behöver samverka internt för att genomföra vårt uppdrag. Den strategiska inriktningen ska vara ett medel för att nå vår vision. Den strategiska inriktningen består av tre strategiska områden, som ska ligga till grund för ett samlat agerande inom vår verksamhet, de är:

- Jämlikt och inkluderande samhälle
- Robust och säkert samhälle
- Klimatneutralt och ekologiskt hållbart samhälle.

Den strategiska inriktningen överensstämmer med målen och de åtgärder som lyfts fram i handlingsplanen för klimatanpassning.

Tvåperspektiv

Rättighetsperspektiven samt målen i Agenda 2030 ska genomsyra hela Länsstyrelsens verksamhetsarbete, vilket även omfattar handlingsplanen för klimatanpassning och åtgärderna som anges. Det är viktigt att åtgärder utformas utifrån olika målgruppers behov. Rättighetsperspektiven ska beaktas både vid genomförande och uppföljning av åtgärder.

För varje prioriterad utmaning redovisas vilka mål i Agenda 2030 (Globala målen för hållbar utveckling) samt vilka av Sveriges 16 miljö kvalitetsmål (Sveriges miljömål) som åtgärderna bedöms bidra till att uppnå. Vid framtagandet av åtgärderna har rättighetsperspektiven varit med som en utgångspunkt. Som exempel på detta är det särskilt tydligt att det i samhällsplaneringen behöver tas extra hänsyn till sårbara grupper som exempelvis barn utifrån förväntade högre temperaturer. Vid planering av grönområden i städer är det också relevant att ha med det socioekonomiska perspektivet för att bidra till god och jämlik hälsa för alla.

Uppföljning av handlingsplanen

Handlingsplanen ska följas upp årligen enligt de uppföljningssystem som Länsstyrelsen har att följa, det vill säga i samband med årsredovisning samt rapportering till SMHI:s rapporteringstjänst Klira. Flera av åtgärderna är, eller kommer bli, integrerade i befintliga handlingsplaner samt i den årliga verksamhetsplaneringen.

Handlingsplanen kommer att uppdateras vid behov, senast om fem år, enligt förordning (2018:1428) om myndigheters klimatanpassningsarbete.

Miljöbedömning

Utifrån 6 kap. 5 § miljöbalken har Länsstyrelsen undersökt om genomförandet av planen kan antas medföra en betydande miljöpåverkan.

Handlingsplanen har en mer strategisk och övergripande karaktär. Planen fokuserar på åtgärder som handlar om kunskapsuppbyggnad, kunskapsspridning samt arbetsmetoder för myndigheten. Åtgärderna pekas inte ut inom ett specifikt geografiskt område, detta gör att det inte går att bedöma platsspecifika egenskaper som kan påverkas av planens genomförande. Sammantaget bedöms handlingsplanen inte medföra betydande miljöpåverkan.

Översvämningar som hotar samhället, infrastruktur och näringsliv

Anpassningsbehov i länet

Utpekade anpassningsbehov i klimat- och sårbarhetsanalysen för Örebro län:

1. Dagvattenhantering som kan hantera ett framtida klimat
2. Ökad hänsyn till klimatanpassning i samhällsplaneringen
3. Nyttja landskapets potentiellt utjämnande egenskaper
4. Väl fungerande vattenavledningssystem
5. Långsiktig strategi för riskområden.

Åtgärder

Åtgärd	Tidplan	Ansvar	Tillvägagångssätt	Anpassningsbehov
Informations-satsning mot kommuner om nya lagkrav införs utifrån klimat-anpassnings-utredningen	2026–2029	Plan och kultur, Klimat och energi	Klimatanpassningsutredningen (som kommer redovisas i slutet av april 2025) har för närvarande flera förslag till förändrad lagstiftning, bland annat för översiktsplaner och detaljplaner. Om dessa genomförs kommer det troligtvis behövas informeras och föras dialog med planhandläggare samt andra berörda på kommunerna.	1, 2, 3, 4, 5
Ställa krav på nödvändiga utredningar och åtgärder utifrån översvämning-risker	Löpande	Plan och kultur	Yttranden i kommunala planer och program.	2
Beakta översvämning-risker i miljöskydds-ärenden	Löpande	Miljöskydd	Ställa krav på riskbedömningar vid tillsyn och prövning av miljöfarliga verksamheter, samt ha översvämning som kriterium vid lokaliseringprövning.	2
Samverka med andra länsstyrelser kring bedömning av översvämning-risk för ny bebyggelse inom beräknat högsta flöde	2025–2026	Plan och kultur, Klimat och energi	Dialog vid fysiska och digitala träffar (t.ex. med Länsstyrelsen i Värmlands län) för att stötta varandra i bedömningar om möjligheter och anpassningskrav i områden med betydande översvämning-risk.	2
Bevakning av att transportvägar är säkra	Löpande	Plan och kultur	Yttrande i väg- och järnvägsplaner utifrån översvämning-risker.	2

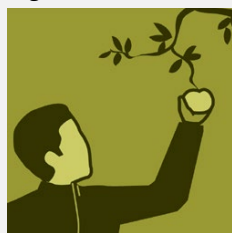
Åtgärd	Tidplan	Ansvar	Tillvägagångssätt	Anpassningsbehov
Landskapsanalys utifrån avrinningsområde med åtgärdsförslag för att öka fördröjningskapaciteten	Möjligt projekt med extern finansiering	Klimat och energi	Göra analys i modelleringsverktyg såsom Scalgo där olika åtgärderstekniker samt placeringar kan visa alternativ för åtgärders verkan.	3
Öka restaurering och anläggande av våtmarker som bidrar till att minska risken för översvämning	Löpande	Art och landskap	Informationssatsning till kommuner kring möjlighet att söka LONA-bidrag samt rådgivning i projekten för att få åtgärderna så multifunktionella som möjligt.	3
Aktivt deltagande i relevanta projekt inom Hjälmarsamarbetet	2025–2029	Klimat och energi samt övriga enheter som berörs	Beror på projektens utformning och vilket behov som efterfrågas hos Länsstyrelsen.	3
Verka för att andelen markavvattningsföretag som går från vilande till aktiva ska öka	Möjligt projekt med extern finansiering	Klimat och energi	Delta i projekt som Hjälmarens vattenvårdsförbund driver, om de beviljas projektpengar.	3, 4
Öka kunskapen om befintliga invallningars funktion samt undersöka om dammar och invallningar har en roll i områden med översvämningsrisk eller risk för kraftiga skyfall	Möjligt projekt i framtiden under förutsättning att det finansieras externt och finns tillgängliga personalresurser	Vatten och naturmiljö	Fortsätt projektet med inventering av invallningar samt deras skick och funktion. Det har gjorts utredningar i Arbogaån och till viss del i Svartån, utredningarna kan behöva fördjupas. Eventuellt ange som åtgärd i nästa riskhanteringsplan för Örebro tätort utifrån översvämningsdirektivet.	4, 5
Föra dialog mellan dammägare för att minska risken för översvämningsproblem	2025–2029	Vatten och naturmiljö, Klimat och energi, Samhällsskydd och beredskap	Älvgrupperna kan nyttjas som samordningsforum för att få en god samverkan och dialog kring regleringsmöjligheter för att minska riskerna med översvämningsproblem.	5
Verka för att samhällsviktiga funktioners sårbarhet kartläggs	Löpande	Samhällsskydd och beredskap	Stötta och uppmana kommuner och andra aktörer att göra exempelvis GIS-analyser för relevanta samhällsviktiga verksamheter.	5

Åtgärd	Tidplan	Ansvar	Tillvägagångssätt	Anpassningsbehov
Identifiera de områden där risken för att översvämning påverkar markföroreningar och sediment är som störst och verka för att dessa områden prioriteras för åtgärder via tillsyn eller bidrag	2026–2029	Miljöskydd	Eventuellt utgå från metodiken enligt vägledningen Guide till översvämningsrisker - EBHportalen .	5
Öka krisorganisationens beredskap för översvämningar	2025–2029	Samhällsskydd och beredskap	Verka för att övningar och/eller utbildningar med kommuner och andra aktörer i länet även avser beredskap för översvämning.	5
Utveckla samarbetet med Örebro universitet	2025–2027	Klimat och energi	Fortsatt samverkan inom Watch samt utveckla samarbetet i övriga områden där vi kan dra nytta av varandras kunskap.	5

Åtgärderna bidrar till att uppnå följande mål för Agenda 2030:



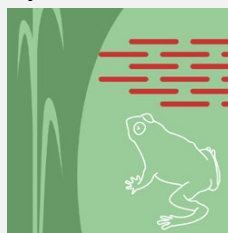
Åtgärderna bidrar till att uppnå följande av Sveriges miljömål:



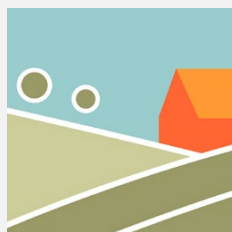
Giftfri miljö



Ingen övergödning



Myllrande våtmarker



Ett rikt odlingslandskap



God bebyggd miljö

Höga temperaturer som innebär risker för hälsa och välbefinnande för människor

Anpassningsbehov i länet

Utpekade anpassningsbehov i klimat- och sårbarhetsanalysen för Örebro län:

1. Öka tillgången till svalkande platser i städer
2. Anpassa byggnader för höga temperaturer
3. Ökad anpassning för sårbara grupper.

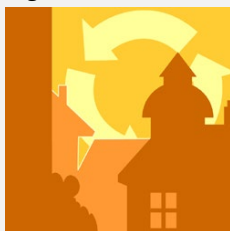
Åtgärder

Åtgärd	Tidplan	Ansvar	Tillvägagångssätt	Anpassningsbehov
Ta fram underlag kring grönområden/ krontäckning i länets tätorter	Möjligt projekt med extern finansiering	Klimat och energi, Art och landskap	Utgå från de nationella samt kommunala underlag som redan är framtagna och utred om det behöver göras fler regionala analyser.	1
Lyfta behovet av planering som motverkar höga temperaturer genom t.ex. bevarande av grönområden och träd utifrån ett hälsoperspektiv, framförallt vid planer och program som berör sårbara grupper	Löpande	Plan och kultur	Yttranden i kommunala planer och program.	1, 3
Kunskapshöjande insatser kring höga temperaturer	2025–2029	Plan och kultur, Klimat och energi, Social hållbarhet, Art och landskap, Miljöskydd	Seminarium/webbinarium kring höga temperaturer och hur det kopplar till folkhälsa, mänskliga rättigheter, samhällsplanering. Eventuellt visa goda exempel från andra kommuner hur de ökat andelen gröna och blå områden i samhällsstrukturer utifrån ett värmeperspektiv. Eventuell samverkan med andra aktörer såsom Miljösamverkan Värmlands och Örebro län.	1, 3

Åtgärderna bidrar till att uppnå följande mål för Agenda 2030:



Åtgärderna bidrar till att uppnå följande av Sveriges miljömål:



God bebyggd miljö



Ett rikt växt- och djurliv

Osäker tillgång till vatten av tillräcklig mängd och god kvalitet för enskilda, samhället och näringsliv

Anpassningsbehov i länet

Utpekade anpassningsbehov i klimat- och sårbarhetsanalysen för Örebro län:

1. Ökad kunskap om klimatförändringars påverkan på vattenförsörjning
2. Beredskap för reservvattenlösning
3. Ökad kunskap hos fastighetsägare.

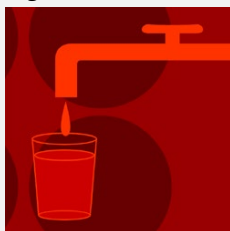
Åtgärder

Åtgärd	Tidplan	Ansvar	Tillvägagångssätt	Anpassningsbehov
Göra en riskbedömning och statusklassning av tillrinningsområde för vattentäkter i länet	2026–2027	Vatten och naturmiljö	Inom ramen för vattenförvaltningsarbeten.	1
Uppstart av regional miljöövervakning av grundvattennivåer för bättre kunskap om grundvattennivåförändringar	Möjligt projekt i framtiden under förutsättning att det finansieras externt och finns tillgängliga personalresurser	Vatten och naturmiljö	Automatisk mätning och inrapportering av grundvattennivåer. Nyttja befintliga grundvattenrör alternativt att det krävs nyinstallation.	1
Öka kommunernas beredskap för störningar i dricksvattenförsörjningen	Löpande	Samhällsskydd och beredskap	Stötta kommunerna i nödvattenplaneringsarbetet genom exempelvis skriftliga vägledning, föreläsningar och informationsmöten. Instruera kommunerna i hur nödvattenförsörjningen behöver anpassas inför höjd beredskap utifrån bland annat Handbok i krisberedskap och civilt försvar för dricksvatten.	2
Information till allmänheten om dricksvattenberedskap	Löpande	Samhällsskydd och beredskap	Lyfta dricksvattenberedskap för allmänhet samt för de med enskild vattenförsörjning exempelvis vid beredskapsveckan.	3

Åtgärderna bidrar till att uppnå följande mål för Agenda 2030:



Åtgärderna bidrar till att uppnå följande av Sveriges miljömål:



Grundvatten av god kvalitet

Ras, skred och erosion som hotar samhället, infrastruktur och näringsliv

Anpassningsbehov i länet

Utpekade anpassningsbehov i klimat- och sårbarhetsanalysen för Örebro län:

1. Ökad kunskap om fastighetsägares ansvar
2. Klimatanpassade riskbedömningar.

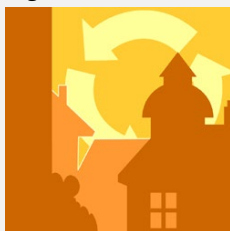
Åtgärder

Åtgärd	Tidplan	Ansvar	Tillvägagångssätt	Anpassningsbehov
Informationssatsning mot fastighetsägare	2025–2029	Klimat och energi	Lyfta informationsunderlag från MSB och SGI, till exempel via externa hemsidan, sociala medier, öppen föreläsning eller liknande. Eventuellt hitta samverkan med andra aktörer för att sprida information.	1
Minska risken för att bebyggelse påverkas av ras, skred och erosion	Löpande	Plan och kultur	Ställa krav på nödvändiga utredningar och bedömningar i yttranden i kommunala planer och program.	2
Öka kunskapen om ras, skred och erosion hos planhandläggare	2025–2029	Plan och Kultur, Klimat och energi	Seminarium/webbinarium. Informera om SGI:s nya vägledning om geoteknisk säkerhet för planhandläggare m.fl. Ev om SGI kan medverka.	2
Bevakning av att transportvägar är säkra	Löpande	Plan och kultur	Yttrande i väg- och järnvägsplaner utifrån risk för ras och skred	2
Öka kunskapen om fornlämningar längs med vattendrags- och sjöstränder utifrån risk för påverkan av erosion	2025–2029	Plan och kultur	Fysiskt besök, prioritering utifrån tidigare identifierade fornlämningarna som befinner sig inom riskområde för att påverkas av erosion.	2
Öka motståndskraften i samhällsviktiga verksamheter sett till ras och skred	2026/2027	Samhällsskydd och beredskap	Som första steg kartlägga risken för ras och skred för samhällsviktiga verksamheter.	2

Åtgärderna bidrar till att uppnå följande mål för Agenda 2030:



Åtgärderna bidrar till att uppnå följande av Sveriges miljömål:



God bebyggd miljö

Bränder som hotar samhället, infrastruktur och näringsliv

Anpassningsbehov i länet

Utpekade anpassningsbehov i klimat- och sårbarhetsanalysen för Örebro län:

1. Medvetna skogs- och fastighetsägare
2. God beredskap att hantera skogsbränder som uppstår.

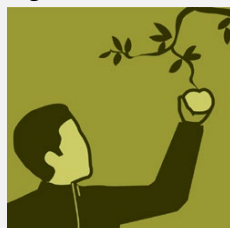
Åtgärder

Åtgärd	Tidplan	Ansvar	Tillvägagångssätt	Anpassningsbehov
Öka kunskapen om uttagsmöjligheter för släckvatten för uttag med helikopter utifrån uttagmängdens påverkan på vattenmiljön och vattenskyddsområden	Möjligt projekt i framtiden under förutsättning att det finansieras externt och finns tillgängliga personalresurser	Vatten och naturmiljö	Revidering av GIS-lager med uppdatering av vattenskyddsområden.	2
Vara aktiva för att utveckla samverkan i Räddningsregion Bergslagen och med MSB	Löpande	Samhällsskydd och beredskap	Inom ramen för ordinarie samverkan.	2
Göra brandriskprognoser samt informera samhällsaktörer om aktuella risker	Löpande	Samhällsskydd och beredskap	Öka kunskapen och förmågan hos kommuner, räddningstjänst och Länsstyrelsen att tolka brandriskdata och skapa prognoser i samband med skogsbränder.	2
Underlätta räddningstjänstens brandbekämpning	Löpande	Plan och kultur	Verka för ökad och enklare användning av drönare vid brandbekämpning, t.ex. i remisser.	2

Åtgärderna bidrar till att uppnå följande mål för Agenda 2030:



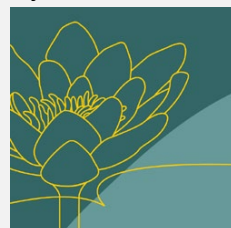
Åtgärderna bidrar till att uppnå följande av Sveriges miljömål:



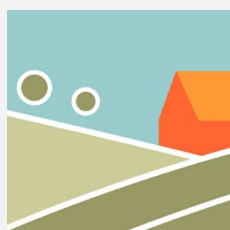
Giffri miljö



Levande skogar



Levande sjöar och vattendrag



Ett rikt odlingslandskap



God bebyggd miljö

Ökad förekomst av skadegörare, sjukdomar och invasiva främmande arter

Anpassningsbehov i länet

Utpekade anpassningsbehov i klimat- och sårbarhetsanalysen för Örebro län:

1. Ökad resistens mot skadedjur och sjukdomar samt god beredskap för angrepp
2. Ökad kunskap om klimatförändringars påverkan på kulturarvet
3. Bekämpning av invasiva arter.

Åtgärder

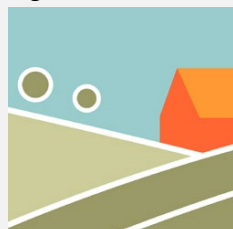
Åtgärd	Tidplan	Ansvar	Tillvägagångssätt	Anpassningsbehov
Vara uppdaterad om aktuella smittor	Löpande	Veterinär och djurskydd	Följa nyhetsbrev, vara aktiv i nationella nätverk för att utbyta erfarenheter kring hantering och bekämpning.	1
Säkerställa en god beredskap för epizootiutbrott	Löpande	Veterinär och djurskydd	Delta i anordnade övningar som rör epizootiutbrott.	1
Information till djurhållare om smittspridning och åtgärdsbehov	Löpande	Veterinär och djurskydd	Informationsspridning via Gröna bladet, utskick via Paloma till djurhållare samt informerar på Länsstyrelsens webbplats.	1
Fortsatt samverkan mellan myndigheter, branschen m.fl.	Löpande	Veterinär och djurskydd	Vi samverkar löpande och vid behov med regionen, kommuner, LRF och andra myndigheter.	1
Öka kunskapen hos jordbrukare	Löpande	Landsbygd och näringsliv	Kurser och fältvandringar samt rådgivning gällande att minska sårbarheten för skadedjur och sjukdomar i grödorna. Även använda informationskanaler såsom Gröna Bladet och Ekologiskt lantbruk.	1
Övervakningsprojekt kallställda kulturhistoriska byggnader	Möjligt projekt med extern finansiering	Plan och kultur	Projekt i samarbete med t.ex. Uppsala universitet utifrån den övervakningsmodell Norge använt.	2
Inventering och bekämpning av invasiva arter	Löpande	Art och landskap	Prioritering sker utifrån HAV och Naturvårdsverkets rekommendationer. Särskild prioritering sker utifrån utrotningspotential.	3

Åtgärd	Tidplan	Ansvar	Tillvägagångssätt	Anpassningsbehov
Underlätta kommunernas arbete med invasiva arter	Löpande	Art och landskap	Informationsinsatser mot kommunerna. Eventuellt kommer det även tas fram mer stödmaterial i form av en handlingsplan riktad till kommuner.	3
Ta fram handlingsplaner för invasiva arter som är upptagna på den nationella listan	Avvakta ny förordning	Art och landskap	Handlingsplanernas utformning kommer troligtvis tydliggöras i den kommande förordningen.	3
Ökad intern samverkan för att få fokus på invasiva arter i länsstyrelsens dagliga arbete	Löpande	Art och landskap	Dialog och möten med olika enheter och avdelningar.	3
Informationsinsatser för ökad kunskap hos allmänheten	Löpande	Art och landskap	Via media, informationsmöten, deltar på mässor, besöker skolor etc.	3
Öka kunskapen hos jordbrukare om invasiva arter	Löpande	Jordbruksstöd	Informationsspridning kring invasiva arter vid enskild rådgivning/ restaurering av betesmarker samt vid kontrollverksamhet av jordbruksstöd.	3
Informera om förekomst av invasiva arter inom planområdet	Löpande	Plan och kultur	Yttranden i planer och program.	3

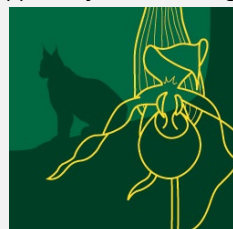
Åtgärderna bidrar till att uppnå följande mål för Agenda 2030:



Åtgärderna bidrar till att uppnå följande av Sveriges miljömål:



Ett rikt odlingslandskap



Ett rikt växt- och djurliv

Påverkan på biologisk mångfald, ekosystemens resiliens och ekosystemtjänster

Anpassningsbehov i länet

Utpekade anpassningsbehov i klimat- och sårbarhetsanalysen för Örebro län:

1. Skapa resilienta ekosystem med en funktionell grön infrastruktur
2. Bevara samt öka den biologiska mångfalden.

Åtgärder

Åtgärd	Tidplan	Ansvar	Tillvägagångssätt	Anpassningsbehov
Intern och extern samverkan	Löpande	Art och landskap	Skapa och bibehålla kontaktnätverk, inom länsstyrelsen men också med externa aktörer för att säkerställa att kompetensen inom detta sakområde tas tillvara.	1
Fortsätta arbeta med landskapsperspektiv och grön infrastruktur i alla relevanta verksamheter för att skapa ekologiskt funktionella och resilienta landskap	Möjligt att genomföra om finansiering erhålls	Art och landskap	Tillsätta samordnare för grön infrastruktur/ekologiskt funktionella landskap som kan öka kunskapen internt och säkerställa att detta perspektiv tillgodoses i länsstyrelsens verksamhet.	1
Uppdatera handlingsplanen för grön infrastruktur	Möjligt att genomföra om finansiering erhålls	Art och landskap m.fl. enheter	Uppdatera åtgärdsförslag med större fokus på klimatanpassning i samverkan internt och med externa aktörer. Vid behov uppdatera kunskapsunderlag – texter och kartor.	1
Använda och utveckla strategiska underlag inom grön infrastruktur	Löpande	Art och landskap	Internt och externt. Kartlägg och publicera t.ex. skogliga värdetrakter som ännu ej finns publicerade. Tillgängliggöra kunskapen genom externt publicerade kartverktyg.	1

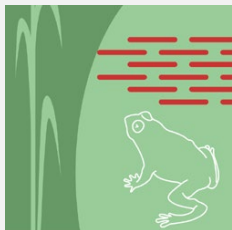
Åtgärd	Tidplan	Ansvar	Tillvägagångssätt	Anpassningsbehov
Öka kunskapen om betydelsen av grön infrastruktur och ekosystemtjänster i den kommunala fysiska planeringen samt stärka tillämpningen av grönstrukturplaner i den fysiska planeringen	2025–2029	Plan och kultur, Art och landskap	Anordna seminarium/webbinarium där vi visar goda exempel på verktyg och metoder för hur grön infrastruktur och ekosystemtjänster praktiskt kan tillämpas i den fysiska planeringen.	1
Följa arbetet med naturrestaureringsförordningen	Löpande	Art och landskap	Bidra till nationell restaureringsplan, bistå med regionala kunskapsunderlag och erfarenheter om grön infrastruktur	1
Återskapa naturliga våtmarker inom skyddade områden	Löpande	Art och landskap	Länsstyrelsen använder medel från Naturvårdsverket för våtmarksrestaurering utifrån en intern prioritering.	1
Verka för återskapande av naturliga våtmarker samt restaurering av vattendrag för att ge en jämnare vattentillgång och mer vattenflöden under torrperioder	Löpande	Art och landskap, Landsbygd och näringsliv	Informationssatsningar för att öka antalet sökande till de vattenrelaterade stöden (investeringsstöd riktade mot lantbrukare samt LONA riktade mot kommuner).	1
Åtgärda vandringshinder i vattendrag	Löpande	Vatten och naturmiljö	Bedriva tillsyn på vandringshinder utifrån redan framtagen prioriteringslista.	1
Minska risken för vildbränder i formellt skyddade områden som förvaltas av länsstyrelsen	2025–2029	Naturskydd	Ex kan kontrollerade lågintensiva naturvårdsbränder som används i naturvårdande syfte även bidra till att mängden brännbart material i marken minskar. Men även tydliga föreskrifter, information och fungerande grillplatser är exempel på åtgärder.	1
Projektet Artrikedom på slätten i Örebro län	Till och med 2029	Jordbruksstöd, Landsbygd och näringsliv	Länsstyrelsen i Örebro bedriver ett samarbetsprojekt tillsammans med spannmålsodlarsföreningen (SpmO) i länet. En projektansökan är inskickad och planering för åtgärder är påbörjad. Projektet ska drivas fram till 2029 och finansieras med EU-medel inom den strategiska planen. Projektet ska bidra till ökad biologisk mångfald genom fler spridningskorridorer, födosöksmiljöer och boplatser för vilda växter och djur. Det kan även bidra till att behålla mer flyktiga jordar beroende på åtgärd man väjer att anlägga.	1, 2

Åtgärd	Tidplan	Ansvar	Tillvägagångssätt	Anpassningsbehov
Kompetensutveckling inom ett rikt odlingslandskap	Till 2027	Jordbruksstöd	Kurser och fältvandringar samt enskild rådgivning gällande natur- och kulturvården i naturbetesmarker och slätterängar. Rådgivningar inför restaureringar av naturbetesmarker.	1, 2
Kompetensutveckling inom lantbruket	Till 2027	Landsbygd och näringsliv	Kurser och fältvandringar samt rådgivning gällande miljö och klimat.	1, 2
Restaurera naturbetesmarker och slätterängar samt restaureringshamling	Till 2028	Jordbruksstöd	Informera om stödmöjligheter samt handlägga flerårigt stöd till sökanden avseende restaureringsåtgärder.	1, 2
Påbörja revidering av befintliga beslut och skötselplaner för naturreservat utifrån ett klimatförändringsperspektiv	2025–2029	Naturskydd	Möjliggöra skötsel som är anpassad för ett förändrat klimat. Verka för att Naturvårdsverket tar fram riktlinjer för detta.	1, 2
Analysera behov av anpassat skydd och skötsel i länets formellt skyddade områden, utifrån de risker som kommer med ett förändrat klimat	Möjligt projekt med extern finansiering	Naturskydd	Utgå t.ex. från länsstyrelsens interna analys av statlig egendom som länsstyrelsen förvaltar och anpassa skötseln utifrån den framtagna prioriteringen av vilka naturtyper/naturreservat som bedöms påverkas mest av klimatförändringar.	1, 2
Följa förändringar i naturmiljöers och arters utbredning regionalt samt fenologi	2025–2026 samt löpande	Art och landskap	Föra in klimatanpassningsperspektivet vid revidering av regionala miljöövervakningsprogram under 2025–26. Delta i arbetet med samverkan om artdata både regionalt och nationellt (www.artkoll.se) Fortsatt samverkan med frivilligbaserade rapportörer.	2
Identifiera områden som har bäst förmåga att i framtiden kunna husera värmekänsliga och prioriterade naturtyper och arter	Möjligt projekt med extern finansiering	Art och landskap	Göra GIS-analyser samt eventuellt ta fram ett analysverktyg för detta syfte.	2
Arbeta med hotade arter genom åtgärdsprogram för hotade arter	Löpande	Art och landskap	Praktiska åtgärder samt eventuellt utreda/analysera/gå igenom berörda hotade arter utifrån klimatförändringar för att prioritera åtgärder/prioritera arter där det gör störst nytta ur ett långsiktigt perspektiv.	2

Åtgärderna bidrar till att uppnå följande mål för Agenda 2030:



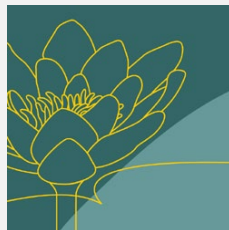
Åtgärderna bidrar till att uppnå följande av Sveriges miljömål:



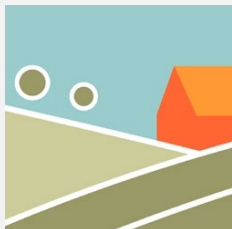
Myllrande våtmarker



Levande skogar



Levande sjöar och vattendrag



Ett rikt odlingslandskap



Ett rikt växt- och djurliv

Klimat effekter som hotar en trygg livsmedelsförsörjning

Anpassningsbehov i länet

Utpekade anpassningsbehov i klimat- och sårbarhetsanalysen för Örebro län:

1. Bevara jordbruks- och betesmark
2. Väl fungerande vattenavledningssystem
3. Säkerställa vattentillgången för jordbruk
4. Ha beredskap för störningar i försörjning av foder, energi samt andra insatsvaror
5. Minska risken för värmestress vid djurhållning.

Åtgärder

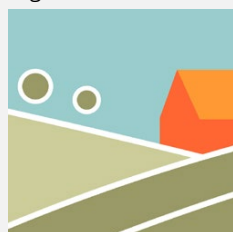
Åtgärd	Tidplan	Ansvar	Tillvägagångssätt	Anpassningsbehov
Verka för att kommuner synliggör jordbruksmarkens värden i översiktsplan och detaljplan	Löpande	Plan och kultur	Yttranden i kommunala planer och program.	1
Verka för bevarande av mark för jordbruksändamål	Löpande	Plan och kultur	Allmän bevakning av Lantmäteriets beslut i de ärenden som riskerar extensiv användning av jordbruksmark	1
Informationsinsatser om anläggning och skötsel av avvattningssystem	2025–2029	Landsbygd och näringsliv	Kurser, träffar, fältvandringar och rådgivning. Även information via Gröna bladet. Antingen i Länsstyrelsens regi eller tillsammans med andra aktörer.	2
Stödja lantbrukarna i att uppnå ett hållbart jordbruk samt ökad livsmedelsproduktion	Löpande	Landsbygd och näringsliv	Investeringsstöd för täckdikning	2
Arbeta proaktivt tillsammans med lantbrukare för att säkra vattentillgången för jordbruket. Vägleda lantbrukare kring skapande av bevattningsdammar i jordbrukslandskapet	Löpande	Landsbygd och näringsliv	Informationsinsatser om bevattningstekniker/-möjligheter och lagstiftning kring vattenverksamheter till lantbrukare. Även informera om de bidrag som enskilda kan söka.	3

Åtgärd	Tidplan	Ansvar	Tillvägagångssätt	Anpassningsbehov
Stötta djurhållare vid torka och översvämning som påverkar betesmarker	Vid behov	Landsbygd och näringsliv	Sprida information om betesförmedlingen till fler markägare och djurägare.	4
Verka för minskad sårbarhet i länet avseende energi och andra insatsvaror	2025–2029	Samhällsskydd och beredskap, Landsbygd och näringsliv	Samverkan och dialog internt samt med aktörer i länet för att hitta lösningar och alternativ för att minska beroendet av insatsvaror samt öka länets produktion av efterfrågade insatsvaror.	4
Ökad självförsörjningsgrad av energi hos lantbruket	Möjligt projekt med extern finansiering	Landsbygd och näringsliv	Minska sårbarheten hos lantbruket utifrån störningar orsakade av klimatförändringar. Pilotprojekt i samarbete med annan aktör, såsom SLU, och med lantbruksgård för att hitta framgångsfaktorer och möjliga lösningar för ökad självförsörjningsgrad av energi hos lantbruket.	4
Intern struktur och erfarenhetsutbyte	2025–2029	Plan och kultur, Samhällsskydd och beredskap	Sätta oss in i varandras verksamhet och skapa struktur för ökad/systematisk samverkan, få in beredskap/civilt försvar bättre i samhällsplaneringen	4
Informera djurhållare om och verka för bättre beredskap för vattenförsörjning för djuren, möjlighet till skugga etc.	2025–2029	Veterinär och djurskydd	Information i samband med djurskyddskontroll och förprovning. Samverkan med LRF, Växa med flera vid behov.	3, 5

Åtgärderna bidrar till att uppnå följande mål för Agenda 2030:



Åtgärderna bidrar till att uppnå följande av Sveriges miljömål:



Ett rikt odlingslandskap

Klimat effekter som hotar en trygg energiförsörjning

Anpassningsbehov i länet

Utpekade anpassningsbehov i klimat- och sårbarhetsanalysen för Örebro län:

1. Ökad kunskap om länets energiförsörjning
2. Minska risken för elavbrott
3. Öka dammars robusthet vid höga flöden
4. Öka allmänhetens beredskap för elavbrott.

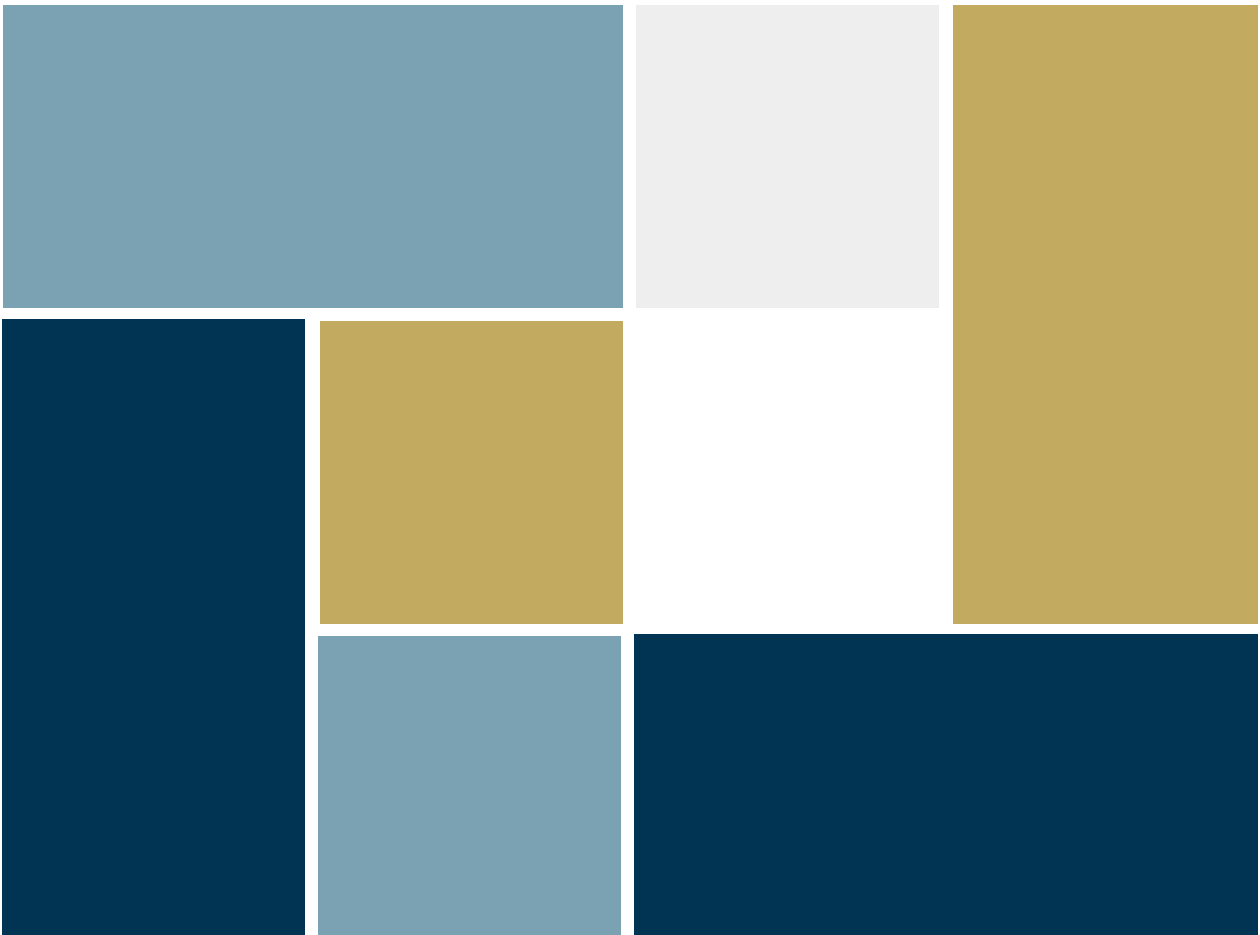
Åtgärder

Åtgärd	Tidplan	Ansvar	Tillvägagångssätt	Anpassningsbehov
Övergripande analys av energiförsörjningens sårbarhet	2025–2026	Samhällsskydd och beredskap, Klimat och energi	Skapa intern arbetsgrupp för att se över energiförsörjningen utifrån olika perspektiv där klimatanpassning är en del. Eventuellt även ha dialog med andra samhällsaktörer för att få in fler perspektiv.	1
Intern struktur och erfarenhetsutbyte	2025–2026	Plan och kultur, Samhällsskydd och beredskap	Sätta oss in i varandras verksamhet och skapa struktur för ökad/systematisk samverkan, få in beredskap/civilt försvar bättre i samhällsplaneringen	1
Dialog med elnätsägare avseende markförläggning av ledningar	Löpande	Plan och kultur, Klimat och energi	Ta upp i samband med koncessionsärenden och i andra dialoger med elnätsbolagen.	2
Uppmärksamma elnätsstationer i riskområden för översvämning	Löpande	Plan och kultur	Ställa krav på nödvändiga utredningar och åtgärder utifrån översvämningrisker vid yttranden i kommunala planer och program.	2
Öka minimitappning vid låga vattennivåer	Löpande	Vatten och naturmiljö	Ha dialog med dammägare avseende att öka minimitappning vid torra förhållanden.	3
Lyfta scenarier med förändrade flödesregimer vid tillsyn och prövning av dammar	Löpande	Vatten och naturmiljö	I tillsynsärenden t.ex. årliga tillsynsbesök samt vid tillståndsprövning.	3
Öka kunskapen kring klimatförändringar och utbyta erfarenheter med andra dammägare	1 gång/år	Vatten och naturmiljö, Samhällsskydd och beredskap	Genom samverkan i älvgruppsträffar	3

Åtgärd	Tidplan	Ansvar	Tillvägagångssätt	Anpassningsbehov
Informationskampanj till allmänheten	2025–2029	Samhällsskydd och beredskap	Sprid info från Energimyndigheten och andra myndigheter, t.ex. via beredskapsveckan, Så förbereder du dig för strömavbrott - Krisinformation.se	4

Åtgärderna bidrar till att uppnå följande mål för Agenda 2030:





Länsstyrelsen
Örebro län

www.lansstyrelsen.se/orebro