



2016-06-30

Inkomna yttranden t o m 20160630 över Länsstyrelsens förslag till nya Natura 2000-områden för tumlare samt ett Natura 2000-område för sjöfågel

Obs. Inkomna yttranden i sin helhet har redovisats till Naturvårdsverket, inte denna sammanställning.

Havs- och vattenmyndigheten

Havs- och vattenmyndigheten har beretts tillfälle att yttra sig över ett förslag till komplettering av Natura 2000-nätverket inom Skåne län. Myndigheten lämnar här följande yttrande. Yttrandet avgränsar sig till myndighetens ansvarsområde för vattenmiljön.

Havs- och vattenmyndighetens inställning

Havs- och vattenmyndigheten tillstyrker i allt väsentligt förslaget till komplettering av nätverket Natura 2000 med två områden för tumlare och sjöfåglar.

Enligt art- och habitatdirektivet samt fågeldirektivet erfordras att medlemsstaterna utifrån strikt naturvetenskapliga kriterier identifierar naturområden som ska omfattas av ett särskilt EU-rättsligt skydd. Identifieringen av områdena innebär inventering och kartläggning av naturområden som uppfyller de vetenskapliga kriterierna som framgår av direktiven.

I februari utgavs slutrapporten från tumlarprojektet SAMBAH (Static Acoustic Monitoring of the Baltic Sea Harbour Porpoise) som kartlagt prioriterade områden för skydd av tumlare. Havs- och vattenmyndigheten konstaterar att de föreslagna områdenas utbredning väl överensstämmer med områdena utpekade i den aktuella slutrapporten och att rapporten kan anses utgöra de vetenskapliga kriterier som ska ligga till grund för ett utpekande.

Havs- och vattenmyndigheten ställer sig särskilt positiv till det föreslagna skyddet för utsjöområden i Östersjön. Förslaget kommer avsevärt bidra till att stärka såväl omfattningen som representativiteten i det nationella naturskyddet av havsområden. Havs- och vattenmyndighetens arbete med kartläggning av det marina skyddet visar t.ex. att havsområden med djupa mjukbottnar är otillräckligt representerade inom skyddade områden. På större djup är vidare skyddet av hårbotten mer utbrett än skyddet av mjukbottnar. Avgränsningen av de områden som länsstyrelsen föreslår kan dock vara mer ändamålsenlig. Gränsen mot kustlinjen ligger generellt dragen vilket Havs- och vattenmyndigheten inte anser vara en lämplig gräns eftersom



2016-06-30

naturvärden (Natura 2000-arter och naturtyper) ofta återfinns på grundområden närmare strandlinjen.

Länsstyrelsen redovisar ett betydande antal översiktliga och blandade förslag på åtgärder som kan bli aktuella i områdena. Havs- och vattenmyndigheten konstaterar att det inte ingår i regeringsuppdraget att beskriva nödvändiga bevarandeåtgärder för de föreslagna områdena. Länsstyrelsen har ändå valt att utpeka ansvariga myndigheter och även regeringen som utförare av olika åtgärder. Havs- och vattenmyndigheten anser att tumlaren är ett exempel på en migrerande art som är lämplig för en adaptiv och gemensam förvaltning och anser att länsstyrelsen ska beskriva bevarande- och förvaltningsåtgärder i mer översiktliga termer.

Utpekandet av ändamålsenliga Natura 2000-områden är en viktig del i Sveriges genomförande av EU:s naturvårdspolitik. Dessa områden ska även bidra till uppnåendet av de svenska miljömålsetappmålen för biologisk mångfald, beslutade den 27 februari 2014, samt till målsättningar enligt Aichii-protokollet. Myndigheten bedömer att de aktuella förslagen bidrar till att komplettera Natura 2000-nätverket så att de reservationer Sverige har fått i samband med EU-kommissionens granskning av de biogeografiska listorna kopplade till art- och habitatdirektivet åtgärdas samt bidrar till uppfyllandet av andra internationella och nationella mål enligt ovan. Förslaget att inrätta dessa områden som marina Natura 2000-områden är betydelsefullt för att nå såväl arealmål som mål kring ekologisk representativitet fastställda i regeringens etappmål. Man bör även överväga att föreslå regeringen att samtidigt inrätta detta område som ett Helcom MPA för att uppfylla åtaganden enligt Helcoms rekommendationer.

Fortifikationsverket

Fortifikationsverket har inget att erinra om förslagen men förutsätter att totalförsvarets intressen tillvaratas i första hand.

Försvarsmakten

Att remissunderlaget inte innehåller preciserade bevarandeåtgärder gör det svårt för Försvarsmakten att bedöma de möjliga konsekvenserna för, eller konflikter med, de intressen som myndigheten har att bevaka. För de förslag som ändå framgår i underlaget har Försvarsmakten synpunkter främst vad gäller punkten 18 vad avser minröjning, men också generellt för hela de föreslagna områdena.

Det kan konstateras att marinens verksamhet kan ge upphov till undervattensbuller genom ex. undervattenssprängningar, användande av aktiv sonar och ekolod. I många av de miljöer där Försvarsmakten regelbundet bedriver verksamhet (exempelvis sjöövningssområden) visar den refererade rapporten att förekomsten av



2016-06-30

tumlare är hög. Detta tycks tyda på att försvarsmaktens verksamhet och tumlarnas val av visten inte är oförenliga.

Uppkomst av undervattensbuller kan ske både under övningsverksamhet och vid skarp verksamhet (insatser). Övningsverksamhet bedrivs i enlighet med hänsynsreglerna i miljöbalken och annan tillämplig lagstiftning, vilket bland annat ger att den plats som är mest lämpad för övningen väljs. Den skarpa verksamhet som marinen genomför, dvs. insatser av något slag, måste dock kunna genomföras oavhängigt restriktioner, exempelvis relaterade till undervattensbuller. Ett exempel på skarp verksamhet är rövning av uppkomna sjöfynd som medför risk för tredje man, exvis minor. Det är således olämpligt att bestämmelserna på sikt innefattar förbud eller begränsningar mot militär verksamhet.

Kammarkollegiet

Kammarkollegiet har inget att erinra om det förslag som skickats ut på remiss.

Kustbevakningen

Kustbevakningen har läst igenom förslaget och tillstyrker det.

Kustbevakningen vill bara påminna om följande:

- Viktigt att området märks ut tydligt både med informationsskyltar och med tydliga avgränsningar utritade på sjökort (i formatet WGS84, d.v.s. Latitud och Longitud).
- Information bör också skickas ut till berörda.

Ovanstående behövs för att myndigheten skall kunna bedriva en god tillsyn av de aktuella Natura 2000-områdena.

SGU

SGU har inga synpunkter i ärendet.

Sjöfartsverket

Sjöfartsverket har tagit del av handlingar angående rubricerat förslag på inrättande av nya Natura 2000-område och har följande kommentarer.

Av handlingarna framgår att det inte ingår i uppdraget att precisera vilka bevarandeåtgärder som kan bli aktuella varför det är svårt att bedöma hur ett inrättande av dessa nya Natura-2000 områden kan komma att ha för påverkan på sjöfarten. Vidare sägs att förslag på åtgärder i största möjliga utsträckning ska förankras vilket tolkas som att eventuella förslag på åtgärder kommer att skickas ut på remiss till berörda myndigheter när detta är aktuellt. Först då är det möjligt att bedöma påverkan på sjöfarten.



2016-06-30

Behovet av att skydda beståndet av tumlare beskrivs i handlingarna. De havsområden som bedöms vara skyddsvärda för tumlare är omfattande och det stora fartygsstråken passerar nära och även rakt igenom dessa. Se bild 1 där fartygsstråk är inlagda tillsammans med skyddsvärda områden.

Av handlingarna framgår att ”De största hoten mot tumlaren som orsakas av människan är bifångst i bottensatta stormaskiga garn efter t ex torsk och plattfisk, men även undervattensbuller”.

Reglering av fiske ingår inte i Sjöfartsverkets ansvarsområde varför remissvaret begränsas till undervattensbuller från fartyg.

Sjöfartsverket stödjer de förslag som anges beträffande kunskapsinhämtning, information och riktlinjer i punkterna 1-11 men har följande kommentarer när det gäller den internationella sjöfarten

Ett fartyg har många bullerkällor med ett brett spektrum av frekvenser och styrka. Dessa framkallas inte endast av framdrivningsmaskineri och propeller utan även av andra installationer ombord. De tänkbara åtgärder som identifierats av

Sjöfartsverket för att minska undervattensbuller är:

- Nya internationella tekniska regler för fartyg
- Förbud mot fartygstrafik i vissa områden (nya fartygsstråk),
- Fartbegränsning
- Regler för ekolod, dopplerloggar och liknande

undervattensljudskapande instrument

Sjöfarten är internationell och tekniska krav på fartyg angående säkerhet och miljöpåverkan bestäms inom FN-organet IMO (International Maritime Organisation). Det är Transportstyrelsen som representerar Sverige i IMO och deltar i arbetet med regelutveckling.

Det förekommer mycket fartygstrafik i närheten av och även rakt igenom de områden som bedöms var skyddsvärda med avseende på tumlare.

Se bild 1. Sjöfarten är av mycket stor betydelse för länderna i Östersjöområdet. Vid eventuella förslag på ändring av nuvarande fartygsstråk bör analyser beträffande ökad miljöpåverkan (emissioner) och kostnader genomföras och vägas in. Förslag på ny sträckning av fartygsstråk i Östersjön för den internationella sjötrafiken bör drivas inom HELCOM och IMO.

Fartbegränsningar kan påverka nivån på undervattensbuller men varje fartyg är unikt med flera olika bullerkällor ombord som avger ljud med olika frekvenser och det är inte säkert att det är just framdrivningssystemen som avger de skadliga frekvenserna. Mer kunskap behövs för att bedöma om detta är en effektiv åtgärd.

Nedanstående citat som är hämtat från en rapport från Havsmiljöinstitutet visar att undervattensbuller från fartyg som stör tumlare är en komplex fråga.

2016-06-30

http://havsmiljoinstitutet.se/digitalAssets/1493/1493726_sjofart_buller.pdf

”Var man än mäter i världshaven dominerar ljud från fartygstrafiken i frekvensintervallet 100 till 1000 Hz.”

”Tumlare har extremt bra hörsel mellan 10 och 160 KHz. De kommunicerar genom klickljud med hög frekvens vilket sprids på relativt korta avstånd (mindre än 1 km). Klickljud används även för att tumlaren ska orientera sig – de lyssnar efter ekot. Mycket lite är känt om tumlares reaktioner på ljud från sjöfarten.

Eftersom fartygsljud inte överlappar de frekvenser som tumlare avger är det inte troligt att den interna kommunikationen störs, men det kan ändå störa djuren, som reagerar genom att ta till flykt för att undvika fartygen”.

För instrument som genererar undervattensbuller bör det kartläggas vilka frekvenser som bör undvikas med hänsyn till hela den maritima faunan.

Av tekniska skäl är det vid vissa undervattensmätningar nödvändigt att använda vissa frekvensområden.

Inom det pågående utvecklingsprojektet STM/Monalisa, som leds av Sjöfartsverket, med 57 partners från 13 olika nationer arbetas det fram ett koncept med nya elektroniska verktyg som kommer att möjliggöra att dynamiskt upprätta områden med rekommendationer (kanske förbud) för fartygstrafik vid vissa årtider.

Information ska kunna skickas direkt till handelsfartgens elektroniska sjökort ombord. Detta kan bli ett användbart verktyg när t.ex. säsongsberoende skydd för fåglar behövs.



Bild 1. Inspelning av AIS-mål för torrlast- (gul) passagerar- (grön) och tankfartyg (blå), 1-7 juni 2015



Bild 2. Riksintresse för sjöfart (Trafikverket)

Energimyndigheten

Regeringen har genom regeringsbeslut M2014/65/Nm uppdragit åt länsstyrelserna att lämna förslag till nya Natura 2000-områden och kompletteringar av redan föreslagna områden. Bakgrunden till detta är att EU-kommissionen påtalat att brister finns i Sveriges Natura 2000-nätverk. För att bättre leva upp till Sveriges åtaganden vad gäller internationell naturvård behöver Natura 2000-nätverket därför ytterligare komplettering. Naturvårdsverket tar emot förslag från samtliga länsstyrelser i Sverige och sammanställer dessa. Beslut om förslag av nya Natura 2000-områden tas av regeringen.

Länsstyrelsen Skåne har för avsikt att föreslå Naturvårdsverket att Nordvästra Skånes havsområde utpekats som ett Natura 2000-område, enligt Art- och habitatdirektivet (SCI), för tumlare, och enligt Fågeldirektivet (SPA) för sjöfågel. Länsstyrelsen har också för avsikt att föreslå att Sydvästskånes utsjövatten utpekats enligt Art- och habitatdirektivet för tumlare.

Energimyndigheten yttrar sig specifikt i fråga om hur förslaget påverkar myndighetens utpekade områden av riksintresse för vindbruk. Områden angivna som riksintresse för vindbruk enligt miljöbalken 3 kap. 8§ är särskilt lämpliga för utvinning av elproduktion från vindenergi ur ett nationellt perspektiv. Syftet med angivna riksintresseområden för vindbruk är att skapa goda planeringsförutsättningar för storskaliga vindkraftetableringar. Ett utpekande av Natura 2000 inom ett område som är utpekats som riksintresse för vindbruk minskar möjligheten till etablering och skulle därför påtagligt skada förutsättningarna för storskaligt vindbruk.

Enligt Naturvårdsverkets vägledning "Möjligheter till Vindkraftsetablering i Natura 2000-områden. Rapport 6473" finns det möjligheter till vindkraftsetablering inom Natura 2000-områden om det huvudsakliga syftet med området inte påtagligt skadas. Enligt lagstiftningen ska en tillståndsprövning ske i varje enskilt fall för



2016-06-30

verksamheter som kan ha betydande påverkan på miljön inom Natura 2000-området. Det är alltså först i en prövning i det enskilda fallet som det avgörs om vindkraft och Natura 2000-områden kan samexistera. Det finns exempel på uppförda vindkraftverk som har lokaliserats i Natura 2000-områden och där vindkraft och värdefulla naturmiljöer har bedömts kunna samexistera. Ett exempel är Sjisjka 30 kilometer söder om Kiruna som är byggt i ett Natura 2000-område. Energimyndigheten kan konstatera att länsstyrelsens förslag till nya Natura 2000-områden överlappar ett område som är utpekade som riksintresse för vindbruk. Det gäller ett område vid Kriegers flak med ID-nr 624 som helt överlappas av förslaget Sydvästskånes utsjövatten. Inom och i anslutning till området av riksintresse för vindbruk vid Kriegers flak finns dessutom ett tillståndsgivet vindkraftprojekt. I syfte att skydda utpekade områden av riksintresse för vindbruk från påtaglig skada anser Energimyndigheten att de ytor i länsstyrelsens förslag som överlappar områden av riksintresse för vindbruk ska utgå ur förslaget.

Energimyndigheten ser avslutningsvis problem i att så pass stora havsområden pekas ut till Natura 2000-områden då det kraftigt kan begränsa möjligheterna att få tillstånd att bygga ut förnybara energianläggningar i de havsområden förslaget avser. Genom de begränsningar Natura 2000-skyddet medför i det aktuella havsområdet, riskerar även förslaget att försvåra för framtida kringverksamheter som är nödvändiga för uppförande och drift av vindkraft i det område av riksintresse för vindbruk som berörs.

Transportstyrelsen

Utifrån ansökan kan Transportstyrelsen inte tillstyrka ett inrättande av Natura 2000-områden för de delar som överlappar aktuella trafikstråk.

Av den anledningen vill Transportstyrelsen uppmärksamma länsstyrelsen på följande frågeställningar och synpunkter:

Natura 2000 – UNCLOS2

Hur kan inrättade Natura 2000-områden påverka rätten till oskadlig genomfart för sjöfarten? Det är för Transportstyrelsen oklart hur Natura 2000-områden och dess grundskydd i miljöbalken kan komma att påverka den internationella rätten till oskadlig genomfart enligt UNCLOS.

Konsekvenser för sjötrafiken

Vilka konsekvenser kan Natura 2000-områden med tillhörande bevarandeplaner komma att få för sjöfarten och dess utveckling? I samrådsmaterialet framgår att länsstyrelsen inte behöver precisera vilka åtgärder som kan bli aktuella för att



2016-06-30

upprätthålla en gynnsam bevarandestatus. Dock nämns åtgärder så som hastighetsbegränsningar och undvikande av vissa fartygstyper som exempel. För att Transportstyrelsen ska kunna ta ställning till föreslagna utbredningar av Natura 2000-områden efterfrågar vi en konsekvensanalys som beskriver hur tänkta åtgärder kan komma att påverka sjöfarten och dess utveckling samt om ytterligare åtgärder kan bli aktuella och i vilken omfattning.

Övrigt

I de rapporter som länsstyrelsen hänvisar till framgår att fartygsgenererat undervattensbuller och signaler från ekolod påverkar tumlarna. För att hitta möjligheter för sjöfarten och natura 2000-områden att samexistera välkomnar Transportstyrelsen mer forskning inom området.

Trafiksepareringarna som föreslagna natura 2000-områden överlappar utgör internationell trafikreglering antagna av IMO i enlighet med SOLAS3 kapitel 5. Syftet med trafikregleringen är att öka säkerheten för sjötrafiken och stärka skyddet för miljön genom att minska risken för fartygskollisioner och grundstötningar med potentiellt negativa följd effekter såsom oljeutsläpp.

Malmö stad

Miljöförvaltningen ställer sig bakom Länsstyrelsens arbete med förbättrat skydd för tumlare och sjöfågel, liksom det arbetssätt som föreslås i Länsstyrelsens remiss (samråd 2016-04-19). Aktuellt är bl.a. nya Natura 2000-områden och olika åtgärdsinsatser. Det bör dock nämnas att förvaltningen inte förfogar över specialkompetens vad gäller tumlare. Förvaltningen utgår vidare från att stor hänsyn kommer att tas till synpunkter från kommuner som är mer berörda än Malmö, t.ex. Höganäs och Vellinge.

Hoten mot tumlare består i bifångster, undervattensbuller, miljögifter och ekosystemförändringar. Ljudstörningar kan uppkomma genom ekolod, fartygsmaskiner och propellrar, konstruktionsarbeten, drift av vindkraftverk m.m. De åtgärder och geografiska skyddsområden som föreslås syftar till att minska hoten och säkra livskraftiga bestånd. Förvaltningen ställer sig från allmänna utgångspunkter bakom förslagen. Följande aspekter skulle kunna lyftas fram ytterligare:

- Fler av de större aktörerna med kustbaserad verksamhet och vissa påverkansmöjligheter som t.ex. CMP (Copenhagen Malmö Port) bör involveras i arbetet med att minska undervattensbuller, även småbåtshamnar och organisationer med anknytning till båtspport kan involveras/informeras. WMU (World Maritime University) är en annan nyckelaktör.
- Berörda kommuner, län och statliga verk bör beakta frågor om undervattensbuller i fysisk planering vad gäller t.ex. farleder och vindkraft.



2016-06-30

- Miljöövervakningen bör förstärkas. Kunskapen om ekosystemen i t.ex. Öresund är i vissa delar ofullständiga. Zooplankton kan nämnas som ett exempel.
- Samarbetet med Danmark kring t.ex. miljöövervakning och åtgärder till skydd för tumlare och sjöfågel bör stärkas, t.ex. via Öresundsvattensamarbetet.
- Förvaltningen tror att arbetet skulle stärkas av bildande av ett kustvattenråd.
- Miljöövervakningen behöver förstärkas också vad gäller sydvästskaanes utsjövatten så att adekvata skydd kan bedömas i detta område.
- Åtgärder bör samordnas och stärkas via åtgärder som beslutas genom EU-direktiven för vatten och för havsområden.
- Miljöanpassad turism kan vara ett verksamhetsområde varunder flera olika åtgärder kan samlas.
- I rapporten är frågor kring sjöfågel relativt kortfattat behandlat. Förvaltningen ser gärna åtgärder till stöd för ökade kunskaper kring varför vissa arter, tex. ejder, minskar.
- I övrigt bör man betona vikten av uthållighet i åtgärder kring minskad övergödning, minskade utsläpp av miljögifter, plastpartiklar och hormonstörande ämnen.

Lomma kommun

Lomma kommun ser positivt på ett utökande av de marina Natura 2000-områdena och de möjligheter detta innebär att öka förutsättningarna för tumlarens överlevnad och den biologiska mångfalden i havet.

Förslaget att undersöka möjligheten att reglera vilka frekvenser ekolod får använda är viktigt och bör lyftas tydligare. Lomma ser även mycket positivt på att förbättra möjligheten till lokal försäljning av fisk samt ökade satsningar på spök-gamsinsamling.

Vellinge kommun

Inledningsvis kan det konstateras att åtgärder för att skydda den i Östersjön starkt hotade populationen av tumlare är angeläget. I samrådshandlingarna har 18 åtgärder föreslagits inom ramen för det planerade Natura -2000 området för att vända trenden mot gynnsam bevarandestatus. Merparten av åtgärderna ska genomföras av statliga myndigheter och kommunen är tänkt att involveras när det gäller åtgärderna:

6. Framtagande av information om hänsynsregler för framförande av vattenfarkoster runt tumlare, säl och sjöfågel. Kampanj om detta. (Havs- och vattenmyndigheten (HaV), länsstyrelsen, kommuner.



2016-06-30

Med tanke på att Måkläppens naturreservat ligger i kommunen med en förhållandvis stor säkkloni och att det finns gott om olika sjöfågelarter i kommunen deltar kommunen gärna i ett gemensamt arbete med framtagande av informationsmaterial om hänsynstagande vid framförande av vattenfarkoster.

14. Förbättra möjligheter till lokal försäljning av fisk. (HaV, kommuner, fiskets organisationer).

I Skanörs hamn finns det redan möjlighet att sälja lokalt fångad fisk. Om det finns ytterligare intresse från lokala fiskare att avyttra fisk direkt i hamnen som primärprodukt bör även det vara möjligt.

16. Fortsatt och ökad satsning på spökgarnsinsamling, särskilt i områden med höga naturvärden/risk för bifångst. Utarbetning av enkelt system för lokalisering och borttagande. Information till allmänhet. (Regeringen, HaV, Jordbruksverket, länsstyrelsen, kommuner).

Ansvarsfördelning och metoder för spökgarnsinsamling behöver utvecklas och kommunens roll är i nuläget oklart. Åtgärden är därför viktig särskilt vad det gäller tumlar men även för fisk, sjöfåglar och säl som fastnar och dör i gamla nät.

För Vellinge del ansluter det föreslagna området till befintligt marint naturreservat och Natura- 2000 områden vilket medför ett betydligt större marint område totalt sett får status som Natura-2000 område. Detta är positivt och gynnar naturligtvis inte bara tumlare utan även andra djur och växter inom området.

Laholms kommun

Laholms kommun har inget att erinra mot de föreslagna Natura 2000-områdena för tumlare och sjöfågel.

Båstads kommun

Sammanfattning av ärendet

Länsstyrelsens förslag till nya Natura 2000-områden för att skydda tumlare och sjöfågel på-verkar Båstads kommuns möjligheter att planera sina vattenarealer. Avvägningen mellan nä-ringslivet, kommunala intressen och bevarande av hotade arter är en del av hållbarhetsper-spektivet och kommunen anser sig vara en viktig aktör i en framtida process med att definiera den bevarandeplan som ska utarbetas om ett Natura 2000-område kommer till stånd. Kom-munen ställer sig frågande till avgränsningen i Laholmsbukten som snarare tycks följa en ad-ministrativ gräns än ett unikt område för sjöfågel eller tumlare, länsstyrelsens samråds hand-ling visar främst på behov av ett Natura 2000-område i Skålderviken.



2016-06-30

Aktuellt

Efter att EU-kommissionen beslutat om att lägga till ett område till Natura 2000-nätverket måste länsstyrelsen, inom sex år, ha tagit fram en bevarandeplan för området. Bevarandeplanen är det instrument som kommer att ha störst betydelse för andra intressen och näringar, även om det inte är juridiskt bindande. Utöver bevarandeplanen har alla Natura 2000-områden ett grundskydd i miljöbalken och är även utpekade riksintressen, vilket har betydelse vid prövning av verksamheter och vid samhällsplanering. Tillstånd krävs för verksamheter inom och utanför ett Natura-område. Påverkan kan vara både direkt eller indirekt.

I föreslagna områden har ett antal åtgärder presenterats. Inom fisket föreslås samverkans-grupper för varje tumlarpopulation, att identifiera högriskområden, utbildning, åtgärder mot bifångst mm. För sjöfarten föreslås hastighetsbegränsningar, med undantag för allmänna far-leder. Sjötrafiken med snabbgående båtar ökar och är ett problem. Utöver nämnda pekas det på information, vilket är bra. Andra problem är marin nedskräpning och för sjöfågel det ständiga hotet om en oljekatastrof till havs.

Övervägande/framtid

Det är positivt att statusen för tumlaren och övervintrande sjöfågel lyfts. Kommunen har många natur-, friluft- och turismvärden som är knutna till havet. Så även fisket. Att förvalta dessa hållbart är prioriterat. För att klara det är det väsentligt att kommunen och berörda näringar inbjuds och tillåts medverka i processen med bevarandeplan, åtgärder och samarbets-grupper. Ett beslut om Natura 2000-område är som ett ramverk- det väsentliga är med vad den fylls och hur.

I länsstyrelsens underlag finns tydliga argument för utökning av skyddet av tumlare för Skälderviken där ett Natura 2000-område redan föreslagits år 2015.

Övervintrande sjöfågel nämns som hotad och både Laholmsbukten och Skälderviken pekas ut som viktiga lokaler för sjöfågel, dock saknas tydligt material som visar vilka och behov för att göra så stora arealer till Natura 2000-områden. Båstads kommun ställer sig frågande till avgränsningen i Laholmsbukten och anser att området måste bedömmas över länsgränsen före det att ett nytt Natura 2000-område kan föreslås. En annan fråga är vilken betydelse Natura 2000 i miljöbalken kan komma att ha på kommunens utveckling. I dagsläget är den delen för svagt presenterad i förslaget varför ett förtydligande begärs. Frågan behöver besvaras innan länsstyrelsens beslut. I vilka frågor kan den höjda skyddsstatusen komma tvinga kommunen att söka tillstånd. Kommunen har ett flertal verksamheter som är anknutna till havet som utsläpp från avloppsreningsverket, dagvatten, enskilda avlopp, erosionsåtgärder,



2016-06-30

fiske, underhållsmuddring av inseglingsrännor och dump-ning av rena massor, nya detaljplaner mm.

Ängelholms kommun

Utredning

Av kommunens förvaltningsplan för stranden, 2013, framgår att konstruktioner i vattnet i möjligaste mån ska undvikas. Om de ska anläggas ska insatser vidtas för att motverka negativa konsekvenser. Strandfodring är en åtgärd som bör användas för Ängelholms strand för att förebygga stranderosion.

I strategin för långsiktigt skydd och bevarande av Ängelholms Havsbad som kommun-fullmäktiges beredning tagit fram 2015 föreslås att kommunstyrelsen fortsätter processen med ansökan om tillstånd för sandfodring samt att kompletterande åtgärder utreds: anläggning av vågbrytare parallellt med strandlinjen och invallning av stadsdelen Havsbaden.

I förslaget till ny översiktsplan 2035, som för närvarande är på utställning, har Ängelholms kommun pekat ut hänsynsområden för kustvattnet. Ett av hänsynsområden avser höga naturvärden och omfattas av Natura 2000-områden, riksintressen, naturreservat och Ramsarområde i Skälderviken. Om Natura 2000-området ändras innan översiktsplanen antas behöver hänsynsområdena och dess hänsynsregler justeras. I översiktsplanen framgår att konstruktioner i vattnet i möjligaste mån ska undvikas. Kommunen ska arbeta proaktivt för att rusta stranden mot stormar.

Ängelholms kommun har påbörjat en tillståndsprövning gällande strandfodring. Planerad sandutvinning är belägen inom det föreslagna Natura 2000-området. Ängelholms kommun lämnar in ett kommunövergripande yttrande. Samverkan har skett med planerheten på Arkitektur och teknik, med miljöenheten på Miljö och bygg samt med stadsmiljö på Kultur och stad inom huvuduppdrag Samhälle.

Ställningstagande

Ängelholms kommun anser att remisstiden har varit alltför kort för att ha en ordentlig diskussion om förslaget eller att genomföra en utredning tillsammans med berörda parter.

Av samrådshandlingen framgår att endast vetenskapliga kriterier ska vara avgörande vid framtagande av nya Natura 2000-områden. Förutom att de områden som föreslås ska vara kärnområden för arten, i detta fall tumlare, ska vid avgörande av områdesavgränsning även ingå hänsyn till andra direktivarter och naturtyper. Ängelholms kommun anser inte att det går att hävda att det stora område som är



2016-06-30

utpekad som "Nordvästra Skånes havsområde" utgör ett kärnområde. Avgränsningen överensstämmer inte med AquaBiota Water Research rapport "Skyddsvärda områden för tumlare i svenska vatten", bilaga 4, och inte heller med de områden som finns i länsstyrelsens delredovisning 2015 av regeringens uppdrag att föreslå Natura 2000-områden för tumlare, bilaga 3. Samrådshandlingen innehåller inte heller information om varför det skulle vara motiverat att peka ut ett så pass mycket större Natura 2000-område än de områden som redovisas på bilagorna 3 och 4. Om det finns något vetenskapligt underlag för detta så behöver det redovisas i samrådshandlingen.

Tumlaren är redan idag en fridlyst art och ett åtgärdsprogram finns för arten för perioden 2008-2013, som för närvarande håller på att uppdateras av Havs- och vattenmyndigheten. Åtgärdsprogrammet innehåller flera av de förslag till åtgärder som redovisas i samrådshandlingen. Kommunen ställer sig därför högst tveksam till att ett större område än de ovan nämnda redan föreslagna Natura 2000-områdena för tumlare i bilaga 3 och de skyddsvärda områdena för tumlare i bilaga 4, tillsammans med fridlysningen av arten, behöver pekas ut för tumlare som riksintresse för Natura 2000.

Av samrådshandlingen framgår även att länsstyrelsens uppdrag att ta fram Natura 2000-områden inte omfattar att precisera vilka åtgärder som kan bli aktuella inom respektive område. Det innebär att det av samrådshandlingen inte är möjligt att utläsa vilka konsekvenser ett så pass stort Natura 2000-område skulle få för Ängelholm, vad som kommer att tillåtas och vad som inte kommer att tillåtas i området.

Det framgår inte heller av samrådshandlingen vilken del av det föreslagna Natura 2000-området som är motiverat för tumlare respektive vilken del av området som är motiverat för sjöfågel. De möjliga åtgärder som tas upp i samrådshandlingen gäller till stor del tumlare. Ifall det stora Natura 2000-området i "Nordvästra Skånes havsområde" pekas ut för sjöfågel så behöver samrådshandlingen redovisa vilka åtgärder som i så fall blir aktuella.

Sammanfattningsvis anser Ängelholms kommun att det föreslagna Natura 2000-området

"Nordvästra Skånes havsområde" är alltför stort. Det täcker, tillsammans med redan befintliga Natura 2000-områden och områdena i delredovisningen från 2015, nästan in hela Skålderviken. Kommunen undrar om det verkligen finns vetenskapliga kriterier för att ett så pass stort område behöver pekas ut? Skälet till att det föreslagna området pekas ut, med information om vilken påverkan området kommer få för kommunen, måste redovisas tydligt och kommunerna måste ges rimlig tid att ta del av förslaget innan svar ska inlämnas. Det är även önskvärt att kommunerna ges möjlighet att vara delaktig i och påverka utpekandet av nya



2016-06-30

riksintresseområden, i synnerhet stå stora som detta, då de inverkar på kommunernas möjligheter till framtida utveckling.

Helsingborg

Sammanfattning

Länsstyrelsen har föreslagit ett nytt natura 2000-område i syfte att uppnå god bevarandesta-tus för tumlare och sjöfågel i nordvästra Skåne. Helsingborgs stad anser att arbetet med att uppnå livskraftiga populationer av tumlare och sjöfågel är angeläget. Området berör Helsing-borgs del av Öresund från Påljöbaden och norrut. De åtgärder som föreslås i en kommande bevarandeplan för området fokuserar på informationsinsatser till båtägare och bransch för att minska bullerstörningar samt samverkan med fiskenäringen för att minska bifångst av tumlare och sjöfågel. Staden betonar vikten av att kunna genomföra en fast HH-förbindelse i fram-tiden samt att fartygstransporter inte ska begränsas lokalt på grund av ett nytt Natura 2000-område. Staden framhåller värdet av att samverka med lokala kustfiskare så att fisket är fort-satt bärkraftigt trots större hänsyn till tumlare och sjöfågel. Staden vill understryka att det behövs ett mellanstatligt perspektiv för att skydda marina arter som tumlare och sjöfågel. Samordning behöver ske mellan Sverige och Danmark när det gäller eventuella regler för fiske, information och andra åtgärder.

Stadsbyggnadsförvaltningens bedömning och överväganden

Helsingborgs stad anser att arbetet med att skydda och förbättra förutsättningarna för tumlare och sjöfågel är viktigt. De största hoten mot arterna är orsakade av människan och åtgärder behöver vidtas för att arterna ska uppnå en gynnsam bevarandestatus. Det föreslagna Natura 2000-området berör Helsingborg från Påljöbaden och norrut. Utifrån de förslag på åtgärder som länsstyrelsens redovisar ligger tyngdpunkten på information och fiskefrågor.

De åtgärder som föreslås i en kommande bevarandeplan för området fokuserar på informationsinsatser till båtägare och bransch för att minska bullerstörningar samt samverkan med fiskenäringen för att minska bifångst av tumlare och sjöfågel. Staden betonar vikten av att kunna genomföra en fast HH-förbindelse i framtiden samt att fartygstransporter inte ska be-gränsas lokalt på grund av ett nytt Natura 2000-område. Staden framhåller vikten av att sam-verka med lokala kustfiskare så att fisket är fortsatt bärkraftigt trots större hänsyn till tumlare och sjöfågel. Staden vill understryka att det behövs ett mellanstatligt perspektiv för att skydda marina arter som tumlare och sjöfågel. Samordning behöver ske mellan Sverige och Danmark när det gäller eventuella regler för fiske, information och andra åtgärder.



2016-06-30

Sker motsvarande arbete med utö-kat skydd för tumlare och sjöfågel i Danmark och samordnas arbetet mellan länderna?

Landskrona kommun

Yttrande

Miljönämnden har inget att erinra mot förslaget att peka ut havsområdet runt Ven som ett Natura 2000-området enligt EU:s art- och habitatdirektiv. Avgränsningen bedöms som ändamålsenlig. Miljönämnden har inget att erinra mot de åtgärdsförslag som kommunerna föreslås medverka i.

Miljöförvaltningen har inget att erinra mot förslaget till nya Natura 2000 områden benämnda "Sydvästskaanes utsjövatten" och "Nordvästra Skånes havsområde". Miljöförvaltningen har inget att erinra mot de åtgärdsförslag som kommunerna föreslås medverka i.

SLU Artdatabanken

Tumlaren är en nationellt hotad art som enligt Rödlistan 2015 är bedömd som sårbar. ArtDatabanken ser det som mycket positivt att nya Natura-2000 områden pekas ut för tumlare. Det är positivt med de tydliga förslag på åtgärder och föreskrifter som presenteras, och det vore lämpligt om detta kunde samordnas med de andra län (Gotland, Kalmar och Hallands) som har också har pekat ut nya Natura-2000 områden för tumlare men inte kommit lika långt i sina förslag till åtgärder. Den föreslagna kampanjen att få in observationer av tumlare från allmänheten (8) kan lämpligen samordnas med ArtDatabanken som redan idag tar in den typen av data. Utarbetandet av system för rapportering av döda tumlare etc. (9) bör samordnas med Naturhistoriska Riksmuseet då de tillhör statens vilt. Vidare förstår vi inte hur förbättrade möjligheter till lokal försäljning av fisk (Åtgärd 14) skulle påverka tumlare och det bör förtydligas.

SLU Aqua

Underlaget till förslag av skyddade områden

SLU Aqua ser positivt på förslaget att inrätta Natura 2000-områden för att skydda tumlare och sjöfågel i Skåne län. Dock föreligger vissa brister i det underlag som redovisas, vilket gör det svårt att till fullo bedöma de föreslagna områdenas avgränsningar och åtgärdernas proportionalitet i nuläget. Länsstyrelsen anger inget



2016-06-30

vetenskapligt underlag när det gäller förekomst av sjöfågel som visar att dessa områden är nyckelområden för sjöfågel. Däremot finns underlagsinformation till tumlare i området samt information om naturtyper. Vi har därför i huvudsak koncentrerat oss på frågor rörande tumlare i vårt yttrande.

Tumlaren är ett mycket rörligt djur och för att ett skyddat område ska ha avsedd effekt är det viktigt att området är relativt stort, och att området innefattar utpekade nyckelområden för populationen. I Skåne län uppehåller sig två populationer, Kattegattpopulationen som räknas som sårbar och Östersjöpopulationen som är akut utrotningshotad. De senaste åren har det gjorts flera undersökningar för att fastställa de två populationernas storlek. Enligt Viquerat et al. 2014 uppskattas populationen i Västra Östersjön, Bälthaven och Kattegatt, det område där Kattegattpopulationen uppehåller sig, till 40 475 djur. Kattegattpopulationen uppehåller sig även i området direkt öster om ovan nämnda område, Skånes sydkust. I detta område har projektet Sambah (Static Acoustic Monitoring of the Baltic Sea Harbour Porpoise) uppskattat antalet tumlare till över 20 000 djur (Sambah, 2016). Se figurer nedan på de två områdena med beskrivna abundanser på tillsammans över 60 500 djur. Länsstyrelsen skriver att tumlarpopulationen de senaste åren har minskat. För Kattegattpopulationen tyder tillgängliga data på att det motsatta gäller. År 1994 uppskattades populationen till 27 767 individer (Hammond et al. 2002) och år 2005 uppskattades populationen till 10 865 individer (Teilman et al. 2011). Även Östersjöpopulationen har uppskattats vid flera tillfällen, 1995 uppskattades populationen till 599 individer (Hiby and Lovell, 1996). Även senare uppskattningar av Östersjötumlarens storlek har gjorts men inte i likvärdiga områden som det området där Sambah undersökningen genomfördes (Berggren et al. 2004) och därmed anses det inte möjligt att jämföra resultaten över åren och det går inte att säga att populationen har minskat alternativt ökat (Ascobans, 2016).

De områden som föreslås av länsstyrelsen utgör till stor del ett av Kattegattpopulationens nyckelområden. Området Sydvästskånes utsjöområde är ett av de utpekade nyckelområdena för Kattegattpopulationen. Östersjöpopulationen aggregerar under sommarhalvåret runt Hoburgs bank och runt Midsjöbankarna men kan under sommarhalvåret också befinna sig längre västerut och då överlappa med Kattegattpopulationen runt Skånes kust (Ascobans 2016).

Gällande det område som kallats "Nordvästra Skånes havsområde" är kunskapen mer begränsad. Länsstyrelsen har grundat sitt förslag delvis på en rapport "Skyddsvärda områden för tumlare", men också på muntlig information om tumlarförekomster från allmänhet, kommuner samt publicerad data från forskare. Muntlig information



2016-06-30

från allmänheten är ofta svår att ta in med vetenskapliga metoder och den typen av information kan därför ge en skev uppfattning om nyckelområden för tumlare och sjöfågel. Underlaget till rapporten baseras på danska studier av tumlare i området insamlade för 10 till 20 år sedan. Av dessa 64 djur är det 10 djur som varit i Nordvästra Skånes havsområde. Underlaget är således inte så starkt men ytterlligare akustiska tumlarinventeringar gjorde under 2007 bekräftade dessa områden som densitetsområden. Det saknas dockuppgifter som tyder på att området skulle utgöra ett kalvningsområde.

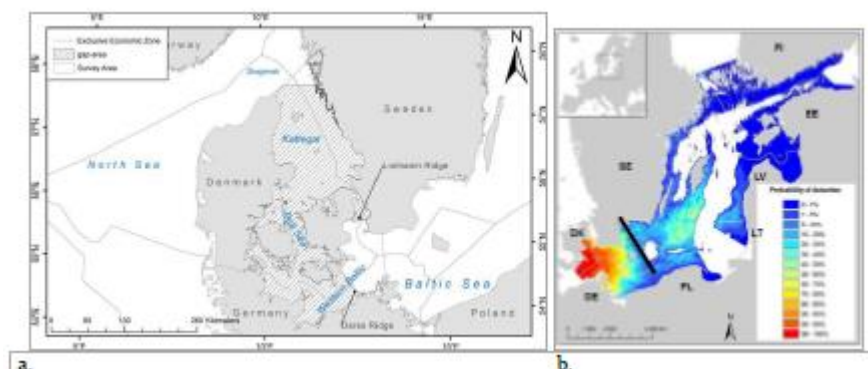
För Sydvästra Skånes havsområde har data från Sambah-projektet använts. Detta är den största vetenskapliga undersökning när det gäller tumlare som gjorts i området, och här bedöms underlaget vara betydligt säkrare jämfört med underlaget i Kattegatt.

I övrigt lämnar Länsstyrelsen i Skåne i underlaget information om fisket i respektive område. I Sydvästra Skånes havsområde beskrivs garnfisket utgöra 79% (andel av totalt landad fångstvikt). Att titta på andelen fångstvikt kan ge en felaktig bild. I Sydvästra Skånes havsområde fiskas bland annat mycket efter tunga och sjurygg med garn samt efter kräfte med bur. Att jämföra fångstvikt av fisk med fångstvikt av kräfte ger inte en tydlig bild av fiskets värde. Det bör också tas med i beräkningen att under år 2015 så förekom ett mycket litet fiske på sjurygg då priset på sjurygg var extremt lågt. Det riktade fisket efter tunga uteblev 2015, då kvoten var full när fisket skulle sätta igång. För att få en bättre uppfattning om fisket i området bör man i stället ta med flera år i sammanställningen samt sammanställa fångstvärden vid sidan av fångstvolymerna för övriga fisken.

Länsstyrelsen skriver även att garnfiske är ett hot mot säl. Det är viktigt att nyansera denna bild i relation till nuvarande nuvarande fiskeintensitet och status för sälpopulationerna. Eftersom knubbsälpopulationerna ökar med i genomsnitt 8 % årligen och gråsälpopulationen i södra Östersjön ökar ännu snabbare, så kan inte garnfisket anses utgöra ett problem för dessa populationer (Havs och vattenmyndigheten, 2014). Däremot kan naturligtvis bifångst av säl även i nuläget anses utgöra ett etiskt problem.



2016-06-30



Figur 1a-b. Figur a) visar det område där antalet tumlare uppskattats till 40 475 djur. Figur b) visar området, det färgade området väster om den svarta linjen, där antalet tumlare under sommarhalvåret uppskattats till över 20 000 individer.

Föreslagna åtgärder för att skydda tumlare

Det är viktigt att i utpekandet av de relativt stora områdena ta i beaktande vilken påverkan regleringen av olika verksamheter i dessa områden kan medföra för de näringar som påverkas. Förslagen ska ställas i relation till att Kattegatt populationen av tumlare är på uppgång, och att underlaget gällande tumlarens nyckelområden i Skånes västra havsområde är osäkert.

Vi anser att de åtgärder som tas upp inom kunskapsinhämtning och information är relevanta. Man bör även fokusera på att få mer kunskap sjöfågel, deras status och deras hot vilket inte nämns i förslaget. Bifångsten av tumlare men även sjöfågel anses som ett av de största hoten. Därmed bör även bifångst av tumlare och sjöfågel kvantifieras.

De åtgärder som diskuteras gällande fiske är relevanta. En samverkansgrupp där åtgärder tas fram genom samråd med flera intressenter ökar möjligheten till ett lyckat resultat i slutändan. Men oavsett de åtgärder som tas fram i en förvaltningsplan så kommer Natura 2000-områden innebära en försvårande omständighet för kustfisket i och med att det krävs tillståndsprövning med miljökonsekvensbeskrivning inför varje fiske både inom och utom området. Öresund är ett område där vi har haft ett selektivt fiske med garn och inget trålfiske, och ett Natura 2000-område kan potentiellt slå hårt mot detta kustfiske beroende på vilka åtgärder som införs.

I Kattegatt befinner sig torskbeståndet på fortsatt låga nivåer, och som Länsstyrelsen beskriver utgör utsjödelen av området viktigt lek område för torsk. Det bör i sammanhanget noteras att det föreslagna Natura 2000-området i Kattegatt till vissa



2016-06-30

delar överlappar med ett stort fredningsområde för torsk i havsområdet. Fredningsområdet inrättades 2009 efter bilaterala diskussioner mellan Sverige och Danmark. Syftet med fredningsområdet var att förbättra situationen för det hotade beståndet av torsk i Kattegatt. Genom införandet av fredningsområdet, och därmed reducerad fiskeridödligheten, var ambitionen att torskens lekbiomassa skulle öka och samtidigt skapa förutsättningar för förbättrad rekrytering av arten i Kattegatt. Fredningsområdet utgörs av ett kärnområde med permanent fiskeförbud året runt samt ett större buffertområde med förbud mot fiske med redskap som kan fånga torsk under dess lektid (se figur 2).



Figur 2. Rött område utgör permanent fiskeförbud; rött streckat område är det endast tillåtet att fiska med selektiva redskap som inte fångar torsk. All trålning förbjuden under lekperioden 1 jan-31 mars; ljusgrönt område är endast selektiva redskap som inte fångar torsk tillåtna under lekperioden 1 jan-31 mars; mörkgrönt område är endast selektiva redskap som inte fångar torsk tillåtna under lekperioden 1 feb - 31 april.

Länsstyrelsens föreslagna Natura 2000-område i sydöstra Kattegatt överlappar, i olika grad, samtliga delzoner inom fredningsområdet. Störst överlapp är för området med fiskeförbud året runt. Nuvarande skydd av torsk från fiske innebär således indirekt även att tumlare och övriga naturtyper som anges i underlaget av Länsstyrelsen är skyddade. Effekterna gäller huvudsakligen för utsjödelsarna i föreslaget Natura 2000-området, med undantag av inloppet till Öresund. Framtiden för det fiskefria området för skydd av torsken är dock beroende av torskbeståndets status.

Trålning nämns som en åtgärd som bör regleras. Risk för bifångst av tumlare i trål är liten, och en begränsning av trålfisket kan ses som en åtgärd som syftar till att bevara tumlarens habitat och födotillgång. Garnfisket i området å andra sidan är en bifångstrisk för tumlare och regleringar för att minska bifångst av tumlare tas upp



2016-06-30

som ett alternativ. Det finns många faktorer som bör tas i beaktande vid regleringar av garnfisket för att minska bifångst av tumlare. Enligt ICES (2016) bifångas 0,41% av Kattegattpopulationen i ICES område 21 och 22 vilket är Öresund och inre Bälthavet vilket innefattar stora delar av Kattegatt populationens område. Ascoband rekommenderar att bifångsterna inte får överstiga 1,7 % av de säkraste beståndsuppskattningarna. Nivån i Öresund och Bälten är långt under Ascobans niv. Noterbart är att tumlare i nuläget är delvis skyddad från bifångst inom det föreslagna Natura 2000-området genom befintligt fredningsområde i sydöstra Kattegatt (figur 2).

Bifångst av tumlare kan minskas signifikant om pingers används i garnfisket (Dawson, 2013). Studien visade också att tumlarens reaktion till pingen var på 200 till 400 meter från pingen. Detta tyder på att en pinger påverkar tumlaren under en kort tid och inom ett begränsat avstånd (Kindt Larsen, 2015). I sydvästra Skånes område har under 2015 pingeranvändning i ett kommersiellt fiske i relation till tumlarnärvaro studerats. Preliminära resultat visar att om pingers används i det kommersiella fisket i området som pågår under februari-mars så återkommer tumlarna till området direkt efter att fisket med pingers upphört och behåller samma nivåer som i områden där inte pingers har använts övrig tid under året (Hedgärde och Königson, 2016). Dawson et al. 2013 diskuterar riskerna med pingers som inte fungerar, vilket belyser vikten av regelbunden kontroll. Pingers har använts i det kommersiella fisket i 10 år och har visat på minskade bifångster utan habituering, dvs tillvänjning till ljudet, vilket annars skulle kunna öka bifångstrisken (Palka et al, 2008). Det finns en oro för hur användningen av pingers i ett kommersiellt fiske skulle kunna påverka tumlare som tex att tumlaren exkluderas från större områden. Det finns idag inga vetenskapliga studier som tyder på detta.

Områdets storlek bör också tas hänsyn till när pingers diskuteras som en åtgärd. Är det ett stort område med ett fiske som sker under en viss tid så bör man titta på hur stor del av området det fiskas på och hur stor del av området som skulle vara påverkat av pingers. Man bör även ta i beaktande att när man reglerar tex garnfisket att det innebär det nödvändigtvis inte att den totala fiskeefforten minskar. Ett fiskeförbud i ett område kan leda till ökad effort i ett annat område och i och med att tumlaren rör sig över stora områden minskar därmed inte den totala bifångsten. Denna typ av ansats i skyddsområden bygger på att man verkligen har identifierat tumlarens nyckelområden större delar av året, i annat fall kan dödligheten öka om fiskeeffort flyttas.

Föreslagna åtgärder för att skydda andra bevarandevärden



2016-06-30

I underlaget diskuteras reglering av fiske och då särskilt trålfiskeförbud för att reducera negativ inverkan på habitat och därmed indirekt påverkan på födotillgång till tumlare och andra djur i södra Kattegatt. Gällande trålning är bifångsten av tumlare liten men ett trålfiskestopp skulle potentiellt kunna bidra med andra positiva effekter på marina ekosystem och bevarandevärden. Dokumenterade effekter av bottenrålning på mjukbottenhabitat visar på reducerad biomassa och produktion (Queiros et al. 2006) samt förändringar i artsammansättning, effekter som kan bidra till att påverka ekosystemets funktion (Tillin et al. 2006). I områden med fredning från bottenrålning är en motverkan av sådana effekter att vänta. Länsstyrelsen hänvisar till resultat från inventering av bottenarna i sydöstra Kattegatt där notering av naturtypen "sjöpennor och grävande megafauna" gjordes. Ställvis fanns även goda förekomster av de mjuka koralldjuren liten piprensare (*Virgularia mirabilis*) och sjöpenna (*Pennatula phosphorea*). Ett intressant resultat då långsamt växande arter såsom exempelvis sjöpennor (mjuka koraller) är särskilt känsliga gentemot fysisk störning från t.ex. bottenrålning och en fredning möjliggör således en återkolonisering av arterna inom havsbottenarna (McConnaughey et al. 2000). En effekt som inventeringen av länsstyrelsen kanske redan i dagsläget vittnar om pga det fredade området i sydöstra Kattegatt.

Resuspension eller uppslamning kallas den process när sedimentpartiklar från havsbotten virvlas upp och blandas med ovanliggande vattenmassor. Resuspension av sediment kan ske naturligt genom vågor, bottenströmmar och bioturbation (omlagring av sediment av djur och växter). Resuspension kan också genereras genom mänsklig påverkan till exempel vid trålfiske. En ökad mängd sedimentpartiklar i vattenmassan, kan medföra negativa ekologiska effekter på marin flora och fauna. Ett avlyst trålfiske innebär att den potentiella mängden resuspendert material begränsas.

Ett avlyst fiske, inklusive garnfiske, innebär en reducerad fiskeridödlighet. Stora rovfiskar, t.ex. torsk, gråsej, piggvar, skrubbskädda och rödspätta m.fl., som ofta utgör målarter för fiske fyller viktiga funktioner i marina näringsvävar (Estes et al. 2011; Östman et al. 2016). En reducerad dödlighet skulle skapa förutsättning för en ökning av dessa stora fiskindivider av dessa arter inom det föreslagna området.

Naturhistoriska riksmuseet

Nordvästra Skånes havsområde

NRM samtycker med Länsstyrelsen i Skånes förslag om att utpeka Nordvästra Skånes havsområde som ett nytt Natura 2000-område (SCI) för tumlare.



2016-06-30

Sydvästskaånes utsjövatten

NRM samtycker med Länsstyrelsen i Skånes förslag om att utpeka Sydvästskaånes utsjövatten som ett nytt Natura 2000-område (SCI) för tumlare. översiktligt förslag på åtgärder

Kunskapsinhämtning

1)NRM föreslår att även dietstudier utförs genom hårddelsanalyser och/eller DNA-analyser av bytesrester funna i magen på insamlade döda tumlare för att få en ökad förståelse av relevanta bytesfiskar till både art och storlek. Denna typ av undersökning har tidigare utförts på museet på både tumlare och säl.

2)NRM samtycker till förslag och föreslår att tumlare inkluderas i den nationella miljöövervakningen. Detta innebär att lokala inventeringar inom t.ex. Natura 2000-områden bör ingå som delmoment i den nationella miljöövervakningen. Övervakning bör om möjligt även samordnas med angränsande länder.

3) NRM samtycker till förslag. I tillägg till Ha V och Universitet har Totalförsvarets Forskningsinstitut (FOI) relevant kompetens för mätning av undervattensbuller och NRM för bedömning av påverkan av undervattensbuller på tumlare. Information, riktlinjer mm.

7)NRM samtycker till förslag och föreslår att kunskap om eventuell påverkan på tumlare skall insamlas på ett vetenskapligt sätt i samband med utförande av upplevelseverksamhet som t.ex. tumlarsafari. Insamlad data bör analyseras och resultaten bör användas för adaptiv vidareutveckling av riktlinjerna.

8)NRM samtycker till förslag och föreslår samarbete med museet då denna typ av inrapportering av tumlarobservationer redan bedrivs, [http://www.gbif.se/tumlare/index.php/report/ create](http://www.gbif.se/tumlare/index.php/report/create).

9)NRM samtycker till förslag med hänseende till tumlare och säl och föreslår samarbete med museet då denna typ av rapportering av funna döda sälar och tumlare redan bedrivs.

Fiske

16) NRM samtycker till förslag och föreslår att systemet även skall omfatta rapportering av förlorade gam och påträffade spökgarn, samt omhändertagande av insamlade spökgarn.



2016-06-30

Naturskyddsföreningens rikskansli

Sammanfattning

Naturskyddsföreningen välkomnar länsstyrelsens förslag på 2 nya marina N2000-områden med särskild fokus på tumlare samt sjöfågel men önskar också se att det norra området skyddas för de värden som är knutna till havsbotten. Att inrätta specifika skyddsområden för tumlare och sjöfågel är av största vikt för bevarandet av arterna samt för att kunna nå internationella och nationella miljömål. Föreningen önskar också se att:

- *det finns tydliga regler, inte bara rekommendationer, för användningen av ekolod i fritidsbåtar i områdena
- *regleringen av fisket i områdena görs omsorgsfullt och med bred förankring hos både nyttjare och civilsamhället, inklusive miljöorganisationer
- *när man tittar på fiskebegränsningar i området ser på hela ekosystemets funktion, inkl mängden fisk
- *systemet för observationer och rapporteringar bygger på det redan existerande systemet hos Naturhistoriska Riksmuseet.
- *alla hot mot arterna i området adresseras när åtgärder tas fram, inklusive oljespill och vindparksutbyggnader.
- *frågan om hur kontroll och tillsyn specifikt adresseras i området eftersom dessa är grundläggande förutsättningar för ett effektivt skydd.

Behovet av mer skydd

Tumlare

Föreningen stöder länsstyrelsens förslag på att avsätta de 2 föreslagna områdena för särskilt skydd av tumlare. Under vinterhalvåret rör sig både Bälthavspopulationen som räknas som sårbar och Östersjöpopulationen är akut utrotningshotad i det södra området. I det norra området förekommer främst Bälthavspopulationen och forskarna har särskilt noterat att här förekommer köns mogna honor och mycket unga kalvar. I Malmö, Vellinge och Trelleborgs kommuner påträffas årligen minst 5 – 10 döda tumlare. En betydande del av dessa är nyfödda – yngre djur. Detta indikerar ytterligare behovet att förstärka skyddet för arten i just dessa områden. Då tumlarförekomsten inom delar av naturreservatet Falsterbohalvöns havsområde inte var känd vid bildandet av detta 1992, är det glädjande att Länsstyrelsen 2015 föreslog att tumlare ska ingå i detta område, som också är Natura 2000-område. Vi förutsätter att länsstyrelsen beträffande tumlare nu också harmonierar bestämmelserna för att skydda arten i båda dessa områden.



2016-06-30

Fåglar i norra området

Naturskyddsföreningen stödjer länsstyrelsens beslut att avsätta norra området som skydd för fåglar. Ejder är vanligt förekommande både i Öresund och runt Bjärehalvön. I norra området finns ett stort antal rastande/övervintrande änder såsom bläsand och knipa och både Laholmsbukten och Skälderviken håller regelbundet höga koncentrationer av övervintrande sjöorre och svärta och är de viktigaste lokalerna för deras övervintring i landet. Skälderviken generellt hyser också viktiga koncentrationer av sillgrissla och tordmule utanför häckningstiden.

Fåglar i södra området

Föreningen håller inte med länsstyrelsens bedömning att det södra område inte är tillräckligt viktigt för sjöfågel för att motivera det som ett SPA-område. Detta eftersom det finns data som visar att i den nordvästra delen av det södra området, där det gränsar mot Falsterbohalvöns havsområde, är av betydelse som övervintrings/rastområden för svärta, sjöorre, alfågel, ejder och småskrake. Föreningen skulle därför gärna i området se en harmonisering med de skydd och åtgärder som finns för Falsterboöns havsområde.

Grävande megafauna

De inventeringar som gjorts av det norra området visar på höga värden knutna till botten. Länsstyrelsen har låtit utföra en inventering av bottenarna i sydöstra Kattegatt och bl a hittades naturtypen "sjöpenor och grävande megafauna" som är hotad i vår del av Europa. Det finns bl.a. stora lokala förekomster av de mjuka koralldjuren liten piprensare (*Virgularia mirabilis*) och sjöpenna (*Pennatula phosphorea*). Föreningen önskar därför se att det norra området också skyddas med avseende på dessa värden.

Föreslagna åtgärder

Föreningen är generellt positiv till de föreslagna åtgärderna men har några kommentarer enligt nedan.

Kunskapsinhämtning

De föreslagna åtgärderna för att öka kunskapen om de biologiska värdena i områdena är bra och viktiga. Kunskapen om våra marina miljöer är generellt låg och utan kunskap är det svårt att föreslå både adekvat skydd och lämpliga åtgärder. Sambah-projektet har t.ex. gett oss helt ovärderlig kunskap om tumlarnas förekomster i Östersjön och föreningen anser att detta projekt med fördel kan



2016-06-30

utökas och genomförs igen om några år. Mer ingående studier om hur tumlare reagerar på ekolod är givetvis också välkomna.

Sjöfart och buller

De föreslagna åtgärderna för att minska effekterna av sjöfarten på tumlare och sjöfågel är bra men det kan behövas mera. Ett av de identifierade största hoten mot tumlare är undervattensbuller eftersom den är helt beroende av sin hörsel för sin överlevnad. Tumlare producerar högfrekventa ljud för att kommunicera med andra individer och ekona av dessa ljud använder de för att navigera och leta föda. Ljudföroreningar som gör att tumlaren inte hör andra tumlare eller sina egna ekon kan påverka dem genom att de t.ex. får svårare att hitta föda eller upptäcka fiskegarn, eller att hona och kalv separeras från varandra vilket kan leda till att kalven dör. Om bullret är tillräckligt kraftigt kan det leda till hörselskador eller t.o.m. att individen dör.

Föreningen är generellt positiv till att riktade informationskampanjer för att förändra beteenden hos båtägare och allmänhet. Dock ser den allvarligt på den utbredda och ofta onödiga användningen av ekolod som inte sällan spiller ljud i tumlarnas hörselområde. Med tanke på hur hårt trafikerade dessa områden är anser föreningen att det bör finnas tydliga regler, inte bara rekommendationer, för användningen av ekolod i fritidsbåtar i områdena. Eftersom båda områdena är starkt trafikerade uppmuntrar föreningen också länsstyrelsen att titta närmare på hur man kan begränsa var båtar rör sig samt hastighet så att man kan minska problemen för tumlare.

Rapportering av observationer

Naturskyddsföreningen välkomnar inkluderandet av allmänheten i observationer och rapporteringar av både sjöfågel och tumlare. Det ger förutom mer information sannolikt också ett ökat intresse och engagemang för bevarandet av djuren. Det finns också goda erfarenheter av sådana system från andra länder att dra lärdom från. 4 Givetvis är det dock bra att bygga sådana system på redan existerande strukturer och föreningen rekommenderar därför att länsstyrelsen arbetar i nära samarbete med Naturhistoriska Riksmuseet.

Fiske

Fiske är den mänskliga verksamhet som mest påverkar det marina livet. Bifångst i fiskegarn är enligt ASCOBAN den enskilt största faktorn till att



2016-06-30

Östersjöpopulationen av tumlare inte förmår återhämta sig.⁵ Beträffande sjöfågel vet vi att speciellt under vinterhalvåret drunknar många sjöfåglar i garn. Härtill kommer den allmänt problematiska beståndsutvecklingen mot många dykänder där flera, inkl ejder, minskar i antal. Vad gäller det norra området och de identifierade höga värden som finns knutna till havsbotten bör man också titta närmare på aktiviteter som kan skada havsbotten, som t.ex. bottentrålning. Samtidigt är fisket och då särskilt det småskaliga fisket och sportfisket viktigt för den regionala utvecklingen och identiteten. Därför är det viktigt att regleringen av fisket i områdena görs omsorgsfullt och med bred förankring hos både nyttjare och civilsamhället. Naturskyddsföreningen förväntar sig därför att i nästa steg bli inbjuden till de föreslagna samverkansgrupperna för att identifiera lämpliga åtgärder inom fisket.

Där avvägningar mot sportfiske och småskaligt fiske görs rekommenderar föreningen att man arbetar med olika zoner med olika skydd, både i tid och rum. Föreningens utgångspunkt är dock att stora delar av områdena bör vara helt skyddade från fiske. Detta eftersom föreningen anser att det är viktigt att se på hela ekosystemets funktion när man tittar på åtgärder i marint skyddade områden. Även om garnfiske är den fiskemetod som mest direkt och påtagligt påverkar tumlar- och sjöfågelpopulationer genom bifångst, så är också sammansättningen och mängden fisk i området viktigt för hela ekosystemets funktion. Det finns många vetenskapliga studier som pekar på hur djuren på bottenarna samverkar med djuren i de fria vattenmassorna och hur de påverkar varandra både uppifrån och ner och nerifrån och upp. Att det finns intakta och funktionella bottenhabitat påverkar t.ex. reproduktion och mängd fisk vilket i sin tur påverkar hur många sjöfåglar och tumlare områdena kan försörja. Det har också visats att bälthavspopulationen av tumlare har ett genetiskt särdrag i form av en mer nedåtriktad nos. Detta tros bero på en lokal anpassning med större fokus på att äta bottenlevande föda.⁶ Med tanke på detta blir det extra viktigt att inkludera skyddet av bottenarna här. I en äkta ekosystembaserad förvaltning bör dessa kunskaper integreras och tas hänsyn till. Södra Kattegatt är idag i grunden ett förändrat ekosystem där antalet arter minskat dramatiskt i antal de senaste 70 åren.⁷ Det är kanske inte möjligt att helt få tillbaka dessa arter men det finns sannerligen ett stort behov av att försöka återskapa en del av dem genom att skapa refuger i ekosystemet där de kan återhämta sig. Föreningen anser att N2000-områden ska få utgöra just sådana refuger vilka i möjligaste mån bör skyddas från sådan mänsklig påverkan som riskerar att mål om hög biologisk mångfald inte nås. Först då kan de förväntas bidra till att också omgivande



2016-06-30

vattenområden får en högre biologisk mångfald och mer fisk. Vilket i sin tur gynnar både sport- och yrkesfisket och i förlängningen också den regionala utvecklingen. Föreningen välkomnar generellt förslag på att myndigheterna ska satsa på att utveckla fiskeredskap där tumlare, sjöfågel och säl inte bifångas. Användningen av sådana redskap bör också prämineras när myndigheterna fördelar kvoter och tillstånd. Men anledning av ovan skrivna text om att också fisk är viktig för ekosystemets totala funktion bör dock inte dessa åtgärder ses som en universal lösning för att kunna fortsätta fiska i hela området utan som en generell strategi för ett hållbart svenskt yrkesfiske och som ett redskap när man arbetar med zoner. Vad gäller förslagen att utveckla en särskild miljömärkning för fiske samt förbättrade möjligheter till lokal försäljning av fisk så är föreningen av uppfattningen att detta är åtgärder som inte bör kopplas till etableringen av N2000-områdena och förstår inte hur dessa kan bidra till att skydda områdets biologiska värden.

Insamling av spökgarn

Naturskyddsföreningen stöder ambitionen att öka insamlingen av spöknät. Föreningen anser dock att ansvaret för insamling främst bör ligga på fiskarna och att statliga/kommunala medel främst bör nyttjas för att säkerställa att det finns god logistik och omhändertagande av skräpet på land.

Övrigt

Det finns många andra mänskliga verksamheter med potential att störa områdenas djurliv. En del av dessa är nämnda i remissen, men andra viktiga är t.ex. oljespill från sjöfarten och vindkraftparker vilket trots uppenbara risker för påverkan på sjöfågellivet inte nämns. Föreningen uppmanar länsstyrelsen att i sitt åtgärds paket adressera alla tänkbara hot. Framöver är det också viktigt att frågan om hur kontroll och tillsyn specifikt adresseras eftersom dessa är grundläggande förutsättningar för ett effektivt skydd.

Falsterbonäsets Naturvårdsförening och Måkläppsföreningen

Falsterbonäsets Naturvårdsförening och Måkläppsföreningen har tagit del av samrådshandlingarna och ställer oss positiva till Länsstyrelsens förslag. Vad vi vidare yttrar oss om rör området Sydvästskånes utsjövatten och närliggande områden.

Sammanfattningsvis önskar föreningarna

- att Natura 2000-området kommer till stånd.



2016-06-30

- att det sammanslås med det redan existerande Natura 2000 området NR Falsterbonäsets havsområde.
- att bestämmelser avseende marina däggdjur och sjöfåglar harmonieras mellan de två Natura 2000-områdena till förmån för dessa djurgrupper.
- att trålningsförbud införs i Natura 2000-områdena utanför Öresund.

Våra synpunkter

I Malmö, Vellinge och Trelleborgs kommuner påträffas årligen minst 5 – 10 döda tumlare. En betydande del av dessa är nyfödda – yngre djur. (De riktigt unga individerna förbises nog ofta därför att deras nedbrytning går snabbare och de försvinner lättare i annat driftmaterial). Detta ger en klar indikation för att förstärka skyddet i det föreslagna området. Då tumlarförekomsten inom delar av naturreservatet (NR) Falsterbohalvöns havsområde inte var känd vid bildandet av detta 1992, är det glädjande att Länsstyrelsen redan 2015 föreslog att tumlare ska ingå i detta område, som också är Natura 2000-område. Vi hoppas att Länsstyrelsen beträffande tumlare nu också harmonierar bestämmelserna mellan dessa två områden.

Sandflyttan - en del av NR Falsterbonäsets havsområde – är ett av Sveriges viktigaste reproduktionsområden för piggvar enligt vad som framkom vid föreningarnas arbete mot Kockums planerade sandsugning 1986. En betydande del av Nordvästeuropas ruggande småskrakar håller också till i området troligen främst beroende på god tillgång på småsill och tobis. Den senare arten visade sig också vara den antalsmässigt mest dominerande för Måkläppens knobbsälspopulation vid spillningsundersökningar i början på 1990-talet. Sandflyttan är också ett lekområde för såväl vår- som höstlekande sill. ABWR:s rapport menar att just näringstillgången är den dominerande anledningen till tumlarförekomsten utanför Kullaberg och så borde vara fallet även här.

Beträffande Länsstyrelsens förslag till åtgärder ställer föreningarna sig villiga att delta i kampanjer avseende information om tumlare, sälar och sjöfågel och även delta i arbetet att utforma hänsynsregler för enskilda och företag, som är intresserade av att uppleva marina däggdjur och sjöfågel samt bidra med spridning av sådan. Vi deltar redan i rapporteringen och provtagningen av döda marina däggdjur i Vellinge kommun, men också grannkommunerna för Naturhistoriska Riksmuseets i Stockholm räkning.

Vi ser gärna att båtar med högre hastigheter än 15 knop enbart får färdas i farleder. Vi hoppas också att arbetet med att minska bifångsterna av tumlare, säl och sjöfågel kan minska. En mycket stor del av de ca 25 sälar som påträffas döda i Sydvästskåne



2016-06-30

varje år visar tecken på drunkningsdöd. Det är även troligt att flertalet av funna tumlare också drunknat i fiskeredskap. Beträffande sjöfågel vet vi att speciellt under vinterhalvåret många sjöfåglar drunknar i garn.

Föreningarna uppmanar i olika sammanhang medlemmarna att handla närfångad fisk direkt från fiskaren.

Vi anser att insamlingen av spökgarn kan ske genom anlita lokal fiskare, som väl känner havsområdet och bottarna. Här bör kommunerna kunna gå in och sponsra det arbetet som en del i ett goodwill-arbete för ett renare hav, minskat lidande för vilda djur och ett tack för att havet levererar fullvärdig kost och rika rekreativmöjligheter i form av fiske, bad och icke störande vattensport.

Länsstyrelsens pkt 17 bör i hög grad även gälla Södra Öresunds närområde – det nu planerade Natura 2000-området i sydvästra Östersjön. Även om trålningsverksamheten idag är tämligen ringa i det området, så bör den helt förbjudas till förmån för ökad produktion av fisk och andra marina djur och växter.

Skånes Ornitologiska Förening

Skånes Ornitologiska Förening (SkOF) tackar för möjligheten att yttra sig över rubricerat ärende.

De delar av förslagen som berör tumlare har SkOF inte kompetens att kommentera. Men vi ställer oss absolut positiva till förslaget att peka ut Nordvästra Skånes havsområde både som SCI- och SPA-område.

SkOF har ingen egen kunskap om sjöfågelförekomsten i Sydvästskaanes utsjövatten och kan därför inte argumentera emot länsstyrelsens bedömning att detta område inte bör pekas ut som SPA-område i dagsläget. Men vi anser det vara angeläget att kunskapsunderlaget förbättras och att en ny bedömning kan göras vid ett senare tillfälle.

Inventeringar av rastande och övervintrande sjöfåglar har under många år bedrivits som en del i nationell miljöövervakning och på uppdrag av Naturvårdsverket.

Huvudman är Leif Nilsson på Biologiska Institutionen i Lund. Utförarna av dessa inventeringar har kunskaper om hur utsjövattenfåglar inventeras.

Öresundskraft

Ingen erinran



2016-06-30

Svenska Kraftnät

1 Nuläge, framtids- och utbyggnadsplaner

I förslaget Natura 2000-område "Nordvästra Skånes havsområde" har Svenska kraftnät en havskabelanslutning mellan det svenska och det danska stamnätet. Anslutningen består av två 400 kV-kabelförbindelser. Svenska kraftnät planerar att byta ut den ena 400 kV-kabelförbindelsen då den närmar sig slutet av sin livslängd. I förslaget Natura 2000-område "Sydvästskaånes utsjövatten" håller Svenska kraftnät för närvarande på med planeringen för en ny förbindelse till Tyskland i syfte att höja kapaciteten för export av nordisk förnyelsebar el till kontinenten och att bidra till en mer integrerad europeisk elmarknad.

2 Allmän information

Svenska kraftnät har ledningsrätt för kraftledningar som är av betydelse för rikets elförsörjning. Ledningsrätten innebär att åtgärder/verksamhet som på något sätt inkräcker Svenska kraftnäts verksamhet, inte får vidtas på fastighet som belastas av ledningsrätten.

Ur ett elsäkerhetsperspektiv regleras avståndet mellan kraftledningar och olika verksamheter i Elsäkerhetsverkets föreskrifter ELSÄK-FS 2008:1 med ändring ELSÄK-FS 2010:1.

3 Ärendespecifik information

I de förslag på åtgärder som föreligger i inkommet samråd berör främst punkt 18 Svenska kraftnäts verksamhet:

"Begränsa uppkomsten av undervattensbuller, t ex vid anläggande eller drift av vindkraftparker, minröjning, sprängningar eller akustiska undersökningar m m. (Tillståndsmyndigheter)."

Svenska kraftnät har anläggningar och planerar anläggande av framtida anläggningar i de berörda områdena. Vid underhåll, översyn av kablar, bottenundersökningar och dyl. använder sig Svenska kraftnät av ekolod och ROV (undervattensrobot), dessa utgör källor för ljud. Vid förläggning av en ny kabelförbindelse uppkommer av naturliga skäl också undervattensljud.

Svenska kraftnät har i samband med utredningen av utbytet av den ena 400 kV-kabelförbindelsen mellan Sverige och Danmark genomfört en marinbiologisk utredning där bland annat risk för påverkan på tumlare utreddes. Slutsatsen av utredningen är att den tillfälliga verksamheten med att förlägga en kabelförbindelse på havsbotten i Öresund inte bedöms påverka tumlarpopulationen i området. Svenska kraftnät vill hänvisa till den väl sammanfattade bedömning av risk för



2016-06-30

påverkan på tumlare som finns på sidan 54-55 i domen i vattenmålet avseende utbyte av Öresundskablarna. Domen finns i sin helhet på vår hemsida; <http://www.svk.se/natutveckling/utbyggnadsprojekt/oresundskablarna>
Det är av största vikt att de föreslagna Natura 2000-områdena med tillhörande plane-rade åtgärder inte utgör hinder för Svenska kraftnäts drift, underhåll, reparation samt förnyelse av kablar och anläggande av Svenska kraftnäts nya elförbindelse till Tyskland. Svenska kraftnät har svårt att avgöra hur ingripande begränsningar som avses i länsstyrelsens förslag till formulering av punkt 18. Svenska kraftnät önskar därför att en förtydligande skrivning införs där det framgår att begränsningarna inte är av sådan art att de kan komma att hindra Svenska kraftnäts verksamhet inom de föreslagna Natura 2000-områdena. Så länge Svenska kraftnäts befintliga och planerade verksamhet i de aktuella områdena inte hindras och Svenska kraftnäts önskemål om förtydligande skrivning kopplad till punkt 18 tillgodoses har Svenska kraftnät inget att erinra mot upprättat förslag.

Svenska kraftnät vill informera Länsstyrelsen Skåne om att våra anläggningsobjekt finns att hämta via Geodataportalen (www.geodata.se) som WMS eller som en shapefil. Informationen innehåller den geografiska positionen för Svenska kraftnäts ledningar, stolpar, stationer och stationsområden. Utöver den geografiska positionen finns uppgifter om förläggningssätt (luftledning, kabel etc) och spänningsnivå för våra ledningar. Vid produktion av kartor där Svenska kraftnäts geografiska anläggningsinformation används ska följande copyrighttext framgå: "© Affärsverket Svenska kraftnät".

För övergripande information rörande Svenska kraftnäts framtida planer för stamnätet för el hänvisar vi till Perspektivplan 2025 och Nätutvecklingsplan 2016 - 2025. Dessa dokument finns publicerade via vår hemsida:

<http://www.svk.se>

Sveriges Fiskare Riskförbund

Sveriges Fiskares Riksförbund (SFR) – som är en sammanslutning av Swedish Pelagic Federation PO (SPF), Gävlefiskarnas PO (GFPO), Sveriges Torskfiskares PO (STPO) och Sveriges Fiskares PO (SFPO) samt Insjöfiskarena – har mottagit rubricerat förslag i samråd och getts möjlighet att lämna synpunkter på innehållet. SFR vill i anledning därav framföra de följande synpunkterna.

Inledningsvis kan konstateras att den rådande situationen vad gäller tumlare



2016-06-30

(Bälthavspopulationen anses som sårbar och Östersjöpopulationen som akut hotad) är en produkt av vad som förevarit under en lång rad av år. Hoten mot tumlare är listade i förslaget såsom: stormaskiga garn (fiske), undervattensbuller och ljudföroreningar från fritidsbåtar och all sjöfart (starkt trafikerade allmänna farleder), inventeringar av havsbotten (sonarer, tryckluftskanoner, sprängningar) och industriellt nyttjande av marina områden (t.ex. vindkraftsparkers etablerande) samt miljögifter och naturliga och mänskligt orsakade ekosystemförändringar. En mängd faktorer har således negativt påverkat situationen. SFR anser att rimliga åtgärder för att på ett bra sätt förbättra situationen är behövliga.

En förnimmelse vid en genomläsning av samrådsmaterialet är att fokus som vanligt ligger på fiske. Det är endast fisket som värderas i kronor och man ges intryck av att fisket ensamt är den största boven i sammanhanget – sådan är inte situationen. Samtliga faktorer som anges i samrådshandlingarna som orsaker till den rådande situationen borde genomgått och värderats på samma sätt som sker vad avser fisket. Man får på nytt intryck av att här ska silas mygg och sväljas elefanter och det är enligt svenskt fiskes uppfattning helt enkelt inte seriöst. Således anser vi att åtgärder vad avser samtliga orsaksfaktorer måste till för att kunna lösa det som ska lösas – att förbättra förutsättningarna för förekomsten av tumlare. Vår farhåga är att det är enklast att reglera fisket i olika delar, i stället för att på djupet hantera problematiken på ett seriöst sätt.

Det torde vara så att användandet av s.k. pingers har verkat mycket positivt med avseende på tumlare, se vidare nedan.

SFR anser med bestämdhet att områdena runt Ven ska utgå. Motiveringen för detta bestämda ställningstagande är att områdena inte är viktiga för tumlare, de är däremot viktiga för fisket. SFR anser vidare att omfattningen på de föreslagna områdena i norra Öresund och i Skälderviken är oerhört överdrivna omfattningsmässigt. Om fokus ska vara på vad det sägs vara ska fokus vara på området runt Kullen. SFR kan vitsorda att området i yttre Skälderviken, från Arild och utåt, blir N2000-område för skydd av tumlare och kan även anse att området norr om en linje mellan Mölle hamn och Nakkehoved fyr på Själland blir ett N2000-område. I dessa områden förekommer tumlare, särskilt under sommarhalvåret, och av den anledningen har yrkesfisket redan tagit ansvar för situationen vad gäller tumlare, helt enkelt genom att underlåta att fiska där med stormaskiga nät under den perioden.

Med avseende på det föreslagna sydvästra området anser SFR att det är för stort och oerhört överdrivet omfattningsmässigt. SFR anser att området från 13-linjen till



2016-06-30

Falsterborev och i västlig riktning är lämpligt såsom N2000-område för skydd av tumlare, inte området i östlig riktning.

Med avseende på Länsstyrelsens förslag på åtgärder vill SFR framföra de följande synpunkterna (SFR vill i sammanhanget också peka på länsstyrelsens uppdrag att värna det småskaliga fisket):

Kunskapsinhämtning

Det föreslås en utökad flerårig akustiskt och visuell studie för att se hur tumlare nyttjar områdena. Detta bör vara en första åtgärd och innan resultat av denna har kunnat konstaterats bör försiktighet vad gäller åtgärders vidtagande iakttas.

Information, riktlinjer m.m.

Informationsinsatser mot berörda aktörer bör riktas parallellt med den fleråriga studien. Härigenom kan sannolikt positiva effekter uppkomma med avseende på det eftersträvade.

Fiske

Den föreslagna arbetsmetodiken vitsordas (samverkansgrupper och adaptiv förvaltning).

Om fiskerireglering ska nyttjas ska densamma gälla samtliga fiskare oavsett nationalitet på samma sätt.

Realtidsstängningar (RTC) kan vara, precis som omnämns i samrådsmaterialet, ett instrument som med framgång kan användas.

En studie bör igångsättas om pingers med fokus på att förbättra dessas effektivitet. Eventuellt förbättrade pingers förefaller vara det redskap som med framgång kan användas för att förbättra situationen.

Att en ny miljömärkning för fiske som sker med sådana redskap som inte bifångar tumlare, sjöfågel och säl skulle vara en framgångsväg är vi skeptiska till.

Att förbättra möjligheter till lokal försäljning av fisk är förvisso lovvärt, men torde vara lite utanför samrådshandlingarnas syfte.

Fortsatta och utökade satsningar på spökgarnsinsamling är bra och behövligt.

Vad som sägs i p. 17 om bottenrålning kan inte delas, tankarna förefaller präglade av annat än vad som är syftet med samrådet.

Öresundsfiskarna

Öresundsfiskarna avstyrker förslaget, då det är en myndighetsprodukt som saknar förankring i verkligheten.



2016-06-30

Som ordförande för Öresundsfiskarna (en samrådsorganisation med yrkesfiskare, sportfiskare, husbehovsfiskare, myndigheter och forskare på båda sidorna av sundet) önskar jag härmed ge ett yttrande kring framförliggande process.

Förslaget till nya, geografiskt mycket omfattande Natura 2000--områden för tumlare samt ett Natura 2000--område för sjöfågel utgår från ett utredningsarbete som saknar förankring hos de som berörs och vilar på en svag vetenskaplig grund. Konsekvenserna för yrkesfisket bedöms kunna bli så pass kraftfulla att stödja förslaget faller på sin egen orimlighet.

Öresundsfiskarna inbjöds till ett samrådsmöte våren 2015. Här informerade Länsstyrelsen om vilka områden man förslag skulle omfattas av skyddet. Stora delar av de då förslagna områdena var viktiga fiskevatten. Länsstyrelsen samlade under detta möte upp information om omfattningen av tumlare. Yrkesfiskarna var eniga kring att förekomsten av tumlare hade ökat markant under en 20--årsperiod och att ett flitigt användande av pingers förmodligen kunde vara förklaring till att de nästan aldrig fångade en tumlare i sina garn.

Användningen av pingers var en åtgärd som rekommenderades yrkesfiskarna för att värna tumlarbeståndet men som nu inte längre tycktes ha någon bärande betydelse, trots pågående forskning som visar det motsatta.1 Något som mottogs med förvåning och en stor känsla av uppgivenhet.

Förslagen på skyddsområden som togs upp under mötet förra våren har uppenbarligen skickats vidare trots kraftfulla protester och svagt vetenskapligt underlag. Nu tillkommer ytterligare förslag som täcker in hela havsområdet i Nordvästra Skåne. Att området stoppar vid Hallandsgränsen tyder på att skyddsambitionen grundar sig på administrativa gränser och inte skyddsbehovet. De berättigade protesterna från yrkesfisket, en stark kritik kring att den vetenskapliga grunden och att konsekvenserna för det kustnära fisket inte konkretiseras har inte gett någon påverkan på förslagets utformning.

Garnfiskarna i Öresund bedriver vad man kallar för ett hållbart fiske och Öresundsfiskarna efterlyser därför en konsekvensutredning parallellt med den som nu görs på tumlarbeståndet. Man upplever sig som en mycket hotad yrkesgrupp och kan därmed inte acceptera att ett så dåligt förankrat förslag skickas vidare. De redan överlämnade förslagen hade en mycket undermålig förankring. Att nu ett år senare föreslå två gigantiska områden utan ett enda samrådsmöte är inte acceptabelt. Enbart



2016-06-30

en skriftlig remiss för ett så genomgripande förslag är orimligt i jämförelse med de processer som t ex ett litet naturreservat föranleder. Att ge sken av att fiskets synpunkter ska beaktas genom ett intet förpliktigande förslag på förankringsprocess är inte seriöst. Om området fastställs så kommer beaktandet av lokala intressen såsom fiskets och landsbygdens att ske först efter att åtagandena gentemot EU för att garantera tumlare och sjöfåglars väl och ve garanterats. Detta står det inget om i remissen.

Intentionen om förankringsprocess är god och förhoppningsvis grundad på uppskattningar från den yrkesfiskarnas kontinuerliga närvaro på havet, men för att vara seriös måste den komma i ett skede innan besluten är fattade. Fiskets kunskapsbank – som enligt EU:s gemensamma fiskepolitik ska utnyttjas i betydligt större utsträckning än vad som nu är fallet – bör åberopas som data för uppskattningen och därmed samspela med marinekologisk vetenskaplig kunskap. Likaså saknar vi information om den omfattande tillståndsprövning med långa handläggningstider som kommer att lägga sig som en våt filt över fiske--- och landsbygdsutvecklingen på berörd kust. Detta berör inte minst Leaderområdet Nordvästra Skåne med Öresund, där såväl Länsstyrelsen som Öresunds fiskarna jobbat intensivt tillsammans med Jordbruksverket för att få till stånd ett sammanhängande fiskeområde för att gynna det småskaliga fisket i Öresund med stöd från Europeiska Havs--- och Fiskerifonden. Nu hotar alltså Länsstyrelsen de mycket höga ambitionerna att genom Leaderområdet genomföra ett mönsterexempel för resten av EU för hur fiske--- och landsbygdsutveckling kan integreras.

I förslaget återfinns en till stora delar oförankrad, men ambitiös åtgärdslista som omfattar kunskapsinhämtning, information och riktlinjer, kommersiell sjöfart och fritidsbåtar, fiske, anläggningar och andra verksamheter; sammanlagt 18 punkter. Denna lista indikerar en omfattande brist på underlag kring konsekvenser för många olika aktörer. Hur kommer olika intressen att viktas mot varandra? Skapandet av Natura2000 områden utgår uteslutande från en endimensionell ekologisk hållbarhetsaspekt men saknar ett helhetsgrepp. Det kustnära yrkesfisket innefattar såväl ekologiska som sociala och ekonomiska dimensioner av hållbarhetsbegreppet. Fisket innebär ett hållbart nyttjande av fiskeresursen som enligt FN:s livsmedels--- och jordbruksorganisation bör stärkas och garanteras tillträde till resursen för att gynna livsmedelsautonomi och närmarknader. Enligt vår bedömning krävs av



2016-06-30

Länsstyrelsen en synnerligen stark argumentation för att gå emot EU--policy och FN--rekommendationer.

Natura2000 är ett starkt skydd som inskränker såväl riksintressen som angelägna lokala intressen. Länsstyrelsens intentioner om samrådsgrupper och bedömningar av effekterna framstår, av ovan nämnda skäl, i dagsläget som oseriösa. Slutligen är omfattningen av de föreslagna områdena så stor att vi ställer oss frågan om de ens av Länsstyrelsen anses vara realistiska. Om det är fallet, att Länsstyrelsen av taktiska skäl överdimensionerat förslaget för att i ett senare skede kunna fastställa areellt mindre omfattande skyddsområden, kräver vi att för fisket viktiga områden prioriteras i nedskalningen. Ett fiske som redan har att förhålla sig till en hel del fiskefria områden. Denna skrivelse gäller inte endast garnfiskande yrkesfiskare utan även husbehovsfiskare, vilka som regel också fiskar med garn.

Sportfiskarna

Föreslagna två stora områden av Natura 2000 områden för skydd av tumlare känns vetenskapligt grundade då de finns med som skyddsvärt område i data från AquaBiota Water Research.

Två områden av tre nya områden som föreslogs våren 2015 och väntar på regeringsbeslut, området runt Ven och området i Hanöbukten där tumlarna är en del av bevarandevärdena finns inte med i data från AquaBiota Water Research. Hur kommer dessa områden att hanteras när reglering införs för skyddande av tumlare? HaV har förtydligat uppdraget att genom att säga att endast vetenskapliga grunder skall vara avgörande för framtagning av förslag av Natura 2000 områden därför skall inte onödig reglering ske på andra områden än de nya föreslagna områdena enl. bilaga 1 och 2.

Det känns för övrigt som föreslagna kunskapsinhämtningarna punkt 1 -3 är relevanta men borde kommit före förslagen av Natura 2000 områdena. Övriga förslag på åtgärder i punkterna 4 - 18 är bra och vi stöder dessa.

Kullens fiskareförening

Nedanstående synpunkter utgör en samlad bedömning från Kullens Fiskareförening som representant för alla hamnföreningar i NV Skåne och de som där utövar fiske och förvaltning av de resurser som finns inom området som påverkar fiskbeståndet.



2016-06-30

I NV Öresund och Skälderviken bedrivs huvudsakligen husbehovsfiske och fritidsfiske. Antalet yrkesfiskare är få och bedrivs huvudsakligen som deltidssysselsättning.

Fisket är en väsentlig del av attraktionskraften för området. Utan fiskemöjligheter dör hamnarna, turistnäringen reduceras och även antalet permanenta och sommarboende riskerar att minska i hög grad.

Kullens fiskareförening som utgör en samlingpunkt för husbehovsfiskerna i området bedriver aktiva stödåtgärder för bl.a. havsöringen genom att rensa i åar och lägga ut lekgrus t.ex. i Skälebäcken. Detta har haft en mycket gynnsam påverkan på havsöringsbeståndet. Nätfiske bedrivs med varsamhet och bestånden av torsk, sjurygg och plattfisk av olika slag tycks snarare ökat än minskat på senare år. Detta kan tillskrivas ett varsamt fiske anpassat i tid och efter bestånd.

Säl och skarv utgör en icke obetydlig konkurrent om fisken och stundtals har stora mängder av dessa arter observerats. Här finns också större kolonier i närheten. Tumlare beståndet tycks även det ha ökat på senare tid, men här behövs betydligt mera vetenskaplig forskning för att fastställa antal, habitat och rörelser under säsongen. Johanna Stedts forskning kan härvidlag ligga till grund för mera kunskap. Hennes bedömning är dock att ur forskningssynpunkt behövs minst 5 års fortsatta studier för att få en någorlunda säker uppfattning om situationen. . De få märkta tumlare på den danska sidan som iakttagits och som refereras till, kan knappast sägas utgöra ett underlag för bedömning. Tumlaren är ju redan i dag en fredad art och att bestånden upplevs som ökande får nog tillskrivas ett varsamt fiske. Att nätfiske skulle var det största hotet mot tumlare får nog anses totalt gripet ur luften. Ingen rapport om fångst av tumlare finns registrerad. Däremot har en och annan säl, ejder och sillgrissla rapporterats fångade i nät. Ejdern finns på grunt vatten och överlever nätfångst och kan lätt lösgöras och återutsättas utan skador. Sillgrissla förekommer endast under en kort period på vintern i samband med flytt. Och sälen får nog anses mera hota fisket än vara hotad själv. De skador som skarven, en för svensk natur, helt främmande art, medför både för fiskbestånd och växtligheten i kolonierna är väl känt.

Rubricerat förslag som framställs som ett samråd saknar varje form av hänsyn till och konsekvenser för det lokala fisket. Fiskareföreningen och dess medlemmar, som gärna vill bidra till ytterligare kunskap om tumlarnas beteende, antal mm för att ha



2016-06-30

en grund att göra bedömningar utifrån, har helt förbisetts. Dagens kunskapsnivå såsom den framställs i länsstyrelsens förslag är enbart en subjektiv uppfattning som saknar alla egenskaper som kännetecknar vetenskaplig grund. En samordning med danska intressen bör utan tvekan också ingå i en fördjupad studie. Beträffande sjöfågel är nog kunskapsnivån ännu lägre, även om det tycks som om bestånden av ejder, gravand, brunand mm är gott. Många andra arter tycks enbart passera området under flyttstücken.

Förslaget att etablera ett Natura 2000 område i NV Öresund med gränser vid nationsgränsen mot Danmark och länsgränsen mot Halland vittnar om en osedvanligt byråkratisk och verklighetsfrånvärd syn på naturresurser och företeelser. Tumlare liksom annan fisk och fågel känner ju inga landgränser och om man har för avsikt att freda någon art så måste man inse detta och samordna sig med i första hand dansk intressenter. Allt annat är helt meningslöst.

Kullens fiskareförening motsätter sig kraftfullt de förslag som framställs i rubricerat förslag om ett utökat Natura 2000 område runt Kullaberg. Underlaget är allt för bristfälligt och konsekvensbedömningar för fisket speciellt, liksom för turistnäringen i allmänhet saknas helt. Om man vill göra någon form av bevarandeplan för tumlare krävs ett betydande vetenskapligt underlag liksom samverkan med bl.a. fiskarnas organisationer. Vi efterlyser någon form av samråd och bidrar gärna med både kunskap och stöd för ett underlag värt namnet. Bedömningarna om fiskets ekonomiska värden kan starkt ifrågasättas och Några hänsyn till EU- direktiv om att främja det kustnära fisket kan inte skönjas liksom att FN rekommendationer helt har lämnats utanför eller nonchalerats.

Vi anser att detta förslag bör omarbetas på de flesta punkter och efterlyser någon form av verkligt samråd innan det lämnar skrivbordet.

Bökebäcks hamnförening

Bökebäcks hamnförening samlar fritidsfiskare och en yrkesfiskare, Anders Jälkén, med båtplats i Bökebäck mellan Svanshall och Skäret i Skälderviken. Föreningen lämnar härmed följande yttrande i anledning av rubricerade förslaget.

Föreningen instämmer i de yttranden som lämnas i ärendet av Öresundsfiskarna genom Filippa Säwe, Kullens Fiskareförening genom Swen Nilsson, båtägarna i Svanshall genom Erik Wallin och SKIFO genom Mats-Ola Wessman.

Föreningen har därutöver följande kommentarer till förslaget.



2016-06-30

Förslaget åberopar vetenskapligt stöd för sina påståenden genom konsultföretaget AquaBiotas rapport 2015-02, Skyddsvärda områden för tumlare i svenska vatten av Julia Carlström och Ida Carlén. Av rapporten, s 42, framgår att tumlarpopulationen i området Skagerack, Kattegatt, Bälthavet och Öresund, dvs den s k Kattegatt-populationen, mer än fördubblats mellan åren 2005 och 2012. Den synes idag ha återgått till den storlek den hade år 1994 eller till och med ökat med ca 10 procent sedan dess.

Denna sakuppgift reflekteras inte i förslaget. Förslagsställaren Eva Ohlsson åberopar istället att utvecklingen för tumlarpopulationen i Bälthavet och Skagerak är sårbar och att Östersjö-populationen är akut hotad. Om tumlarna i Kattegatt uttalar hon sig inte. Sakframställningen kan inte rimligen läsas på annat sätt än att länsstyrelsen anser att tumlarpopulationen i Kattegatt inte kan ha gynnsam bevarandestatus därför att Östersjö-, Bälteshavets- och Skagerak-populationerna är klassade som akut hotade resp sårbara. Vidare påstår Eva Ohlsson att de observationer om en ökning av populationen som fiskare och andra observatörer vittnar om saknar vetenskapligt stöd (se e-postbrev från Eva Ohlsson till Filippa Säwe den 25 april 2016, vilket bifogas detta yttrande som bil 1), trots att observationerna synes bekräftas av den vetenskapliga rapporten på vilket förslaget bygger.

Även om de inventeringar som refereras i rapporten ovan har en del osäkerhetsmoment, tycks resultaten ändå ha varit så säkra att de har publicerats och att rapporten och uppgifterna åberopas i sammanhang som i allt övrigt föregår sig stå på vetenskaplig grund. Det finns enligt föreningen inte anledning att ifrågasätta just denna sakuppgift om tumlarpopulationens numerära utveckling för att, som länsstyrelsen synes göra i förslaget, utgå från ett utan empirisk grund hämtat påstående att tumlarpopulationen i Kattegatt på sikt skulle vara hotad. Föreningen anser att förslaget och förslagsställarens ståndpunkt att utvecklingen för tumlarna i Kattegattområdet inte är gynnsam saknar saklig underbyggnad. I varje fall vinner det inte stöd av det vetenskapliga underlag till förslaget som länsstyrelsen åberopar. Förslaget uppfyller därmed inte kravet på saklighet i myndighetsutövningen.

I artikel 1, i) i det aktuella EU-direktivet 92/43/EEG med ändringar t o m 2013/17/EU definieras en arts bevarandestatus som gynnsam när (1) uppgifter om berörda artens populationsutveckling visar att arten på lång sikt kommer att förbli en livskraftig del av sin livsmiljö, och (2) artens naturliga utbredningsområde varken minskar eller sannolikt kommer att minska inom en överskådlig framtid, och (3) det



2016-06-30

finns, och sannolikt kommer att fortsätta att finnas, en tillräckligt stor livsmiljö för att artens populationer ska bibehållas på lång sikt.

Med hänvisning till vad som anförts ovan torde det finnas saklig grund för att ifrågasätta om förslaget såvitt avser tumlarpopulationen i Kattegatt-området verkligen har stöd av det aktuella EU-direktivet.

Ytterligare skäl för att ifrågasätta om sådant stöd föreligger för förslaget i dess givna utformning är att direktivets artikel 2, p 3, som föreskriver att åtgärder som vidtas i enlighet med detta direktiv ska ta hänsyn till ekonomiska, sociala, och kulturella behov och till regionala och lokala särdrag, överhuvudtaget inte har beaktats av förslagsställaren.

Direktivet föreskriver således sans och balans i de åtgärder som ska vidtas. De medel som ska nyttjas för att hävda en viss art ska avvägas mot ekonomiska, sociala och kulturella behov och till de särdrag dessa har, regionalt och lokalt. Ett sådant särdrag är fisket från kust och båt i det aktuella området vilket spelar en stor roll för friluftslivet, men även, trots relativt små fångstvolymmer ur ett nationellt perspektiv, för den lokala ekonomin.

Länsstyrelsens uppfattning är att bestämningen av skyddsområdet inte utgör en skyddsåtgärd enligt direktivet (se bil 1) utan att avvägningar mot andra intressen först ska ske när förvaltningen av skyddsområdet beslutas. Tolkningen av direktivet (som är jämställt med lagtext) är i detta hänseende påtagligt extensiv. Det är svårt att skilja sig från tanken att den medgivna avsaknaden av avvägning mot de intressen som enligt direktivet ska beaktas även vid bestämmande av skyddsområdets utsträckning, skett för att åstadkomma ett förslag som tillfredsställer förslagsställaren, trots att det strider mot ändamålet med och texten i direktivet.

Hänvisningen till hur man hanterat en viss del av handläggningen av motsvarande problematik i USA är enligt föreningen inte övertygande och inte heller jämförbara utan att åtskilliga juridiska sidaspekter beaktas, eftersom de processer och regelverk som där byggts upp vilar på andra grunder än de EG-rättsliga.

Det är noterbart att företrädare för fiskeintressena m fl som inbjöds till samrådsmöte i Väsby den 15 april 2015 inom ramen för ärendets handläggning och där gav uttryck för sina åsikter i ärendet, inte alls syns när förslaget läggs fram. Försök att få minnesanteckningarna från samrådsmötet, som fördes av förslagsställaren Eva Ohlsson, utgivna av myndigheten har avvisats med hänvisning till att anteckningarna utgör arbetsmaterial, vilket måhända är korrekt men inte desto mindre leder till befogat ifrågasättande av länsstyrelsens oväld i ärendehandläggningen.

Föreningens samlade uppfattning är att förslaget såvitt gäller skyddsområdet för Skälderviken mm inte är tillräckligt underbyggt. Det bör därför bli föremål för



2016-06-30

förnyad allsidig beredning för att vidare utreda om tillståndet för den fridlysta och skyddsvärda tumlarpopulationen i Kattegatt och för att närmare utreda hur fiskeintresset i området kan fortleva utan de restriktioner som förslaget i realiserat skick skulle kunna ge upphov till.

Jonstorps hamn

Underlag från Länsstyrelsen

Vi anser att underlaget som finns tillgängligt på Länsstyrelsens hemsida är begränsat och borde därför inte vara underlag för de 18 åtgärds punkter man föreslår.

Hastighetsbegränsningar som gör att båtsporter blir omöjliga och restriktioner i fisket innebär slutet för båtlivet i vår hamn.

Synpunkter på förslag förslagen från Länsstyrelsen:

1. Vi är positiva till att Länsstyrelsen har ytterligare kunskapsinhämtning innan några beslut fattas. Underlaget är för litet och bristfälligt.

2. När kompetensen är fullgod måste ett gemensamt arbete starta tillsammans med de intresseorganisationer som påverkas av ett Natura 2000-område. Exempel på organisationer är yrkesfiskare, fritidsfiskare samt båtförbund som representerar fritidsbåtarna.

Nyhamns Byalag

Hamnen i Nyhamnsläge är en liten hamn, med anor från slutet av 1700-talet, som ägs och förvaltas av Nyhamns Byalag. Här har alltid bedrivits fiske. Även båtar har byggts och sjöfart bedrivits, men fisket har alltid varit det primära. Idag har Byalaget c:a 50 medlemmar och huvudsysselsättningen är att fiska, segla, paddla och inte minst underhålla och sköta hamnen, som ett kulturarv.

Inom Byalaget finns också en seglarklubb, Röde Orm, vars syfte är att lära ungdomar att segla och vara på havet. Från 8-årsåldern kan barnen få delta i seglarskolan med egna eller klubbens "Optimistjollar" och några större båtar, som "Yngling". Man lär sig naturligtvis inte bara att segla, utan också hur man betar sig på havet, i hamnen och på stranden. Respekten för sjön och naturen, hur fiskar och andra djur betar sig och uppträder är också det en del i denna ideella verksamhet. Allt detta hotas, som vi ser det, av ett mycket långtgående förslag, som till ingen del har samrått med eller tagit hänsyn till den kultur och tradition, som finns i alla små hamnar runt Kulla bygden.



2016-06-30

Vi ser med stor oro och förtvivlan på ett förslag, som helt skulle förlama vår bygd och motverkar egentligen sitt syfte.

Vi ställer oss mycket negativa till detta förslag och önskar att det dras tillbaka och åtminstone omarbetas.

Svanshalls hamnförening

Synpunkter på länsstyrelsens förslag på att göra nordvästskåneshavsområde till natura 2000

Jag är ombedd från båtägarna i Svanshalls hamn att framföra kommentarer, som vi ser det.

Svanshall har en liten men säker hamn på nordöstra delen av Kullahalvön. Här bedrivs fiske av lång tradition och fortfarande finns det registrerat fyra yrkesfiskare i hamnen. Dock fiskar dessa mest i Öresund därför landas det endast en mindre mängd fisk i Svanshalls hamn. Vi har även flera fritidsfiskare som fiskar med garn. Dessa fiskar mycket få dagar om året och får nästan ingen fisk. På sikt (10 år) finns det inga yrkesfiskare (pensionärer) och inga nya ser ut att tillträda. Det medför att ingen lokal när-fiskad fisk kommer att landa längs kusterna i framtiden med nuvarande regler. Det medför att restaurangerna i Höganäs kommun kommer att få det mycket svårt att få tag på god färsk när-fångad fisk längs kusten. Dessutom försvinner den kunskap om fiske, fiskrörelser under tid och den otroligt trevliga stämning som vi alla har när fiskebåtarna kommer in till hamn och man diskuterar vad man fått och var, hur strömmen och vågrörelserna är osv. Denna lokala kunskap är ovärderlig och finns inte hos myndigheter utan är dagsfärsk och under tid (mer än 10 år) och hittills ständigt underhållen.

Då vi nu ser att myndigheterna vill lägga en död hand över hela vårt hav framstår detta helt tokigt.

Det ska gudarna veta att ingen myndighet har fått tumlaren att trivas vid Kullahalvön. I mer än 15 års tid har vi sett att tumlarna ökat. Men vi hjälper gärna till med att sänka farten på våra båtar längs med Kullen vissa tider (juni, juli augusti) och även då ingen ekolodning när kalvarna är små. Men då vill vi ha i utbyte och det kommer främja i framtiden levande hamnar med lokalt fiske så att fritidsfiskare kan fiska med fler garn och kunna sälja fisk från kaj. Detta gynnar hela regionen. På sommaren är hamnarna i Kullabygden i full aktivitet till 100 % men övriga året



2016-06-30

nästan helt tomma på människor. Här bör man styra så det blir attraktivare att fiska under dessa nio månader.

När det gäller sillfiske så kommer och går denna med enorma toppar (början av 80-talet) och nu börjar det komma sill i Skälderviken igen. Troligen gynnas tumlarna av denna fisk.

Om man vill gynna tumlare så måste det ske i samklang med danskarna och inte som nu som är föreslagen att Sverige ensamt ska skydda en liten del av bälthavspopulationens vattenområde. Ta till er av Öresunds fiskares policy som går ut på att: alla ska med.

Detta gäller även sjöfågel (ejder) som har försvunnit i otroliga mängder de senaste 30 åren. Här har myndigheterna en stor uppgift att lösa vari problemet finns. Men börja med att hålla efter vildmink, måsfåglar och säl. Just sälen stör även torsk och lax. Med all säkerhet är det så att det inte är tillräckligt att lägga en död hand över nordväst Skånes havsfågeluppfödningsområden. Leta i stället efter utsläpp av hormoner, antibiotika och läkemedel från människan som går rakt ut i havet idag och som stör både fisk och fågel. Även mikroplastpartiklar som till slut når fisken i havet måste myndigheterna styra upp kretsloppet för. Dessutom måste kommunerna bromsa upp regnmängder från hårdgjorda ytor och tak, så inte de kraftiga regn som numera förekommer, går rakt ut i bäckar och åar och river med sin ökande fart upp dynga som forsar rakt ut havet. Med både Vegeå och Rönneå i Skälderviken ser vi detta tydligt med brunt ytvatten vid häftiga regn. Återskapa bottnarna igen utanför Jonstorp med enorma stora enskilda stenar som fiskades bort för 80 år sedan. Då kan sanden vara kvar och bli fina uppfödningplatser för yngel.

Att göra natura 2000 över nordvästskånska havet gynnar bara tjänstemännen som ska administrera detta. Att ge sig på de lokala fiskarna och kustboende ger inget. Vi bor här längs kusten för att vi älskar att vara på sjön, uppleva vädrets skiftningar, segla, paddla, fiska mm. Vi är redan en del av ett fungerande ekosystem.

SKIFO

Brev



2016-06-30

Härmed skickas synpunkter från SKIFO angående Natura2000 områdenas avgränsningar och åtgärder gällande tumlare och sjöfågel.

Vi väljer att skicka vårt yttrande även till er som representerar viktiga kustkommuner. Vi vill upplysa er om att Natura2000 områden på sikt kan leda till skarpa restriktioner som i sin tur kan leda till att det kustnära fisket måste lägga ner sin verksamhet.

Natura2000 är en lovvärd och viktig ambition - att hejda utrotningen av arter och livsmiljöer. Men urvalet av i detta fallet N2000-områden anser vi som obegripligt.

Jag citerar från vårt yttrande:

"Hur kommer olika intressen att viktas mot varandra? Skapandet av Natura2000 områden utgår uteslutande från en endimensionell ekologisk hållbarhetsaspekt men saknar ett helhetsgrepp. Det kustnära yrkesfisket innefattar såväl ekologiska som sociala och ekonomiska dimensioner av hållbarhetsbegreppet. Fisket innebär ett hållbart nyttjande av fiskeresursen som enligt FN:s livsmedels- och jordbruksorganisation bör stärkas och garanteras tillträde till resursen för att gynna livsmedelsautonomi och närmarknader."

Hur kan man säkra en ekologiskt och miljömässigt hållbar utveckling samtidigt som man skyddar ett näringsidkande som på många sätt bedöms som hållbart utifrån samma aspekter?

Vi kommer gå vidare med denna fråga ändå upp på EU nivå om så ska krävas.

Kommuner ta nu ert ansvar och skicka in ert yttrande! Ni kan gärna hänvisa till vårt eller kopiera det ni tycker fungerar för era syften.

WWF och SNF ni får också ta del av yttrandet eftersom ni utgör viktiga miljöorganisationer som syftar till arbeta utifrån ett modernt hållbarhetsfokus.

Hållbarhet kan bara fungera om delarna integreras. Eller hur?

Yttrande

SKIFO är en paraplyorganisation som arbetar och följer förändringar i och utgör ett samlat organ för Sveriges husbehov och nätfiskare. Fiske sker enbart för det som man själv brukar. Under senare har kraftiga restriktioner för oss med begränsningar i antal redskap kraftigt minskat fiskeuttaget. Lika så har begränsningar av arter samt fångstider genomförts. Våra medlemmar är oftast de som finns vid vår hamnar året om, bedriver ett fiske för egenkonsumtion och ser till att förvalta vårt kulturarv med den kunskap som detta fiske vid sida av en annan inkomst är och har alltid varit. Begränsningar med ändrade förutsättning och på sikt kanske ett totalförbud innebär färre aktiva i det kustnära fisket. Mindre övervakning både vad det gäller observationer på artförekomster samt en säkerhetsfaktor för tryggheten till havs blir



2016-06-30

också en konsekvens. Fler ögon ökar säkerheten för det under sommar halvåret flitiga nyttjande av de våra vackra hamnar och underbara kuststräckor. Minskar turist- och besöksnäringen så kommer även bärkraften till att flertalet privata hamnar att kunna överleva att minska.

Framtaget underlag för samråd från miljö avdelning Naturskyddsensheten på Länsstyrelsen i Skåne är en tydlig redovisning på ett underlag med en stor osäkerhet och ett bristande underlag. Forskning visar att beslut tas ofta under osäkerhet och bristande kunskap, frågan är vem bär då ansvaret för att osäkerhet hanteras på bästa möjliga sätt? Tjänstemän på Länsstyrelsen, experter, konsulter eller beslutsfattare. Redovisat underlag är ett praktexempel på detta. Framtaget underlag bygger på en ensidighet som saknar en relevant slutbedömning. Berörda parter så som berörda kustnära föreningar med en verksamhet i berörda område har ej ingått eller givits möjlighet att inkomma med synpunkter eller erfarenhet från områden. Yrkesfiskarna organisation kallades till samråd där synpunkter ej protokollfördes eller upptages i området. Inte någonstans berörs yrkesfiskarnas samarbete med SLU med prov med användning av Pingers och rapportering av bifångster. Det saknas relevant statistik på hur fiske med nät påverkar bifångst av tumlare och sjöfågel. Vi finner enbart en stor osäkerhet på hur och vad som skall göras. Rapporter och direkt kontakt med forskare säger att det behövs ett antal år till för att kunna säkerställa var och när tumlar rör sig i område och framför allt var de har sinaparnings och kalv platser

Enligt hänvisning i underlaget så har tumlar populationen i området Skagerak-Kattegatt, Bälthavet och Öresund mer än fördubblats under åren 2005-2012. Antalet tumlare har här i detta område ökat kontinuerligt vilket är mycket positivt. Lika viktigt är det att veta varför har det blivit så vad är det som blivit bättre. är det yttre miljöpåverkan, minskat fiskeuttag eller ökning av tillgång på fisk. I redovisad samrådhandling redovisas ekonomiska siffror som saknar total relevans då enbart en liten del av värdet tas upp. Värdet för kuststräckan i norra området med ett 20 tal hamnar och en lång kuststräcka är svårt att värdera i ekonomiska termer

Framtaget förslag på 18 punkter kan och bör genomföras som ett arbete för att gemensamt öka förståelse och kunskap. Tillse att forskningen säkerställer hur det ekologiska mångfallet gynnar alla parter



2016-06-30

Summering

SKIFO som organisation har följande förslag:

1. Tillse att forskning i och med inriktning på samverkan mellan människa och natur får resurser.
2. Behåll beslutsrätten inom kommun och länsstyrelse. Stöd arbete med ett hållbart fiske som finns upptaget i EU och FN direktiv
3. Utöka samarbetet med berörda organisationer inte minst med den lilla yrkesfiskarkår och husbehovsfiskare som vi har kvar i området.
4. Ett utökat samarbete över nations såväl som länsgränserna bör också inkluderas.

HKPO

Förslaget berör fiskeområden med stor utbredning och vi kan inte nog understryka vikten av att samtala med berörd fiskenäring innan konkreta åtgärder vidtas, något som också framgår av samrådsförslaget. För yrkesfiskets möjlighet till att överhuvudtaget kunna bedriva ett fiske i framtiden behöver alla de förslag vägas samman som nu kommer på löpande band gällande Natura 2000-områden. Flera av de konkreta förslagen till skyddade marina områden som är ute på samråd är ett direkt dråpslag mot det traditionella yrkesfisket.

Yrkesfisket måste ges möjlighet till att bedriva ett fortsatt traditionellt fiske i de nya Natura 2000-områden som Länsstyrelsen Skåne föreslår. Vi kan inte heller av förslaget utläsa att så inte skulle bli fallet. Förslaget om att bilda samverkansgrupper för tumlarpopulationer tycker vi är bra, liksom åtgärder för att minska störande signaler och andra hänsynstaganden samt vikten av datainsamling.

HKPO vill härmed i tillägg till vårt tidigare yttrande framföra att vi ställer oss till fullo bakom Öresundsfiskarnas remissvar.

Yttrande inkomna efter 20160610

Höganäs kommun

Det är positivt att statusen för tumlaren och övervintrande sjöfågel lyfts. Kommunen har många natur-, friluft- och turismvärden som är knutna till havet. Så även fisket. Att förvalta dessa hållbart är prioriterat. För att klara det är det väsentligt att kommunen och berörda näringar inbjuds och tillåts medverka i processen med bevarandeplan, åtgärder och arbetsgrupper. Ett beslut om



2016-06-30

Natura 2000 område är som ett ramverk – det väsentliga är med vad den fylls och hur.

En annan stötesten är vilken betydelse Natura 2000 i miljöbalken kan komma att ha på kommunens utveckling. I dagsläget är den delen för svagt presenterad i förslaget varför ett förtydligande begärs. Frågan behöver besvaras innan länsstyrelsens beslut. I vilka frågor kan den höjda skyddsstatusen komma tvinga kommunen att söka tillstånd. Kommunen har ett flertal verksamheter som är anknutna till havet som utsläpp från avloppsreningsverket, dagvatten, enskilda avlopp, industrier, sjöfart till industrihamn, fiske, underhållsmuddring av inseglingsrännor och dumpning av rena massor, nya detaljplaner med mera.

Höganäs kommun avstyrker att förslaget Natura 2000-område inrättas nu. Innan frågan ställs igen bör man ge svar på vilka kommande restriktioners konsekvenser blir för kommunens utveckling, fisket med mera. Frågan behöver utredas ytterligare och forskning på området beaktas.

Unity Line Limited filial Sverige

Vi har läst Länsstyrelsens förslag, som kom oss till del genom Trelleborgs hamn, vi har även tagit del av Trelleborg hamns yttrande per den 28 Juni 2016.

Vi bedriver i dagsläget (sedan 2006) färjetrafik mellan Trelleborg och Swinoujscie med tre färjor. Unity Line håller miljöarbetet högt, det är en del av företagets övergripande policy att beakta miljöfrågor/konsekvenser i sin verksamhet.

Vi delar den uppfattning Trelleborgs Hamn gett uttryck för i sitt yttrande per den 28 Juni 2016. Det är av yttersta vikt för vår verksamhet att inga restriktioner avseende befintlig färjetrafik införs som en konsekvens av att fartygen ifall förslaget om nya Natura 2000 område blir verklighet passerar genom dessa. Vår verksamhet är etablerad och bedrivs på marknadsmässiga villkor. Vi vill poängtera att farled 235 år 2010 blev utsedd av trafikverket som riksintresse för kommunikation, liksom att Trelleborgs hamn i sin helhet är utpekad som riksintresse.

Alla eventuella ingrepp i befintlig eller framtida färjetrafik på etablerade rutter, avseende buller, hastighet, ruttförlängning eller annat kommer i olika grad att förändra de marknadsmässiga förutsättningarna för en fungerande färjetrafik mellan Trelleborgs hamn och andra hamnar. Sådana inskränkningar hade gått tvärtemot intentionerna med Trelleborgs hamn som utpekad riksintresse.

Trelleborgs kommun



2016-06-30

Överlag anses Länsstyrelsens förslag till nya Natura 2000 områden för tumlare vara väl förenligt med ett uppenbart behov att skydda en hotad art i det marina ekosystemet.

Förslaget från Länsstyrelsen är förenligt med flera delar i Trelleborgs kommuns lokala miljömål "Hav och inlandsvatten i balans" som anses beröra tumlaren. Här framgår tex. att " ... ett långsiktigt skydd ska finnas för marina miljöer och kustområden med höga värden", att "åtgärds program för skyddade arter och habitat ska genomföras", samt att "störning från buller i viktiga kustområden ska vara försumbar".

Enligt miljömålet ska också Trelleborgs kommun ha " ... ett hållbart kustfiske med levande fiskelägen". Åtgärder inom ett Natura-2000 område utanför kusten kan ev. komma att innebära konsekvenser för kommunens lokala fiskelägen. Detta kommenteras vidare nedan under "Fiske".

Ang. förslag att området även blir ett fågelskyddsområde

På sidan 5 förekommer troligen en felskrivning. Först föreslås Sydvästskaånes utsjövatten att blir ett fågelskyddsområde. Längre ner på sidan föreslås samma område att inte bli ett SPA område för sjöfågel. Det senare uppfattas som mest troligt i sammanhanget, och kommenteras därför inte vidare här.

Kommentarer på områdets omfattning:

Det föreslagna området omfattar en stor del av havsområdet utanför Trelleborg, och kan därmed påverka kommunens handlingsutrymme i kommande lokal havsplanering. Alla Natura 2000-områden har ett grundskydd i Miljöbalken vilket har betydelse vid prövning av verksamheter och vid samhällsplanering. Dessutom kan tillstånd krävas för verksamhet även utanför Natura 2000-området.

Kommentarer på förslag till åtgärder:

Kunskapsinhämtning: Det anses som betydelsefullt att föreslagna områden undersöks mer ingående. Resultatet av en sådan mer detaljerad kunskapsinhämtning bör dock också beaktas vid beslut av själva gränsdragningen av ett Natura 2000-område.

Information, riktlinjer: Informationsinsatserna som föreslås är generellt bra. Punkterna 8 och 9 har



2016-06-30

diskuterats lokalt. bl.a. inför ett pågående arbete enligt lokala miljömål med att ta fram en plan för hotade arter. Medel efterlyses för de informationsinsatser och kampanjer som berör kommunerna inom föreslagna Natura 2000-områden.

Kommersiell sjöfart och fritidsbåtar: Bra att Länsstyrelsen beaktar undervattensbuller från sjöfart, givet den negativa påverkan på tumlare som uttalas i förslaget. Trelleborgs hamn AB verksamhet och rederierna är betydelsefulla för Trelleborgs kommun. Givet de åtgärder som föreslås ställer vi frågan om dessa aktörer har erbjudits att inkomma med synpunkter (inte enligt sändlista).

Fiske: Förslaget med att bilda samverkansgrupper för varje tumlarpopulation för att sätta upp mål för bifångster och övriga åtgärder ses som positivt, givet att även lokala aktörer från berörda områden får möjlighet att delta. Det är bra att riskanalyser görs för att identifiera s.k. högriskområden. Att minimera stormaskiga garn är positivt ur ett Tumlarperspektiv, men riskerar också att påverka kommunens lokala fiskare. Det är av betydelse för kommunens miljömålsarbete att åtgärder också beaktar förutsättningarna för ett hållbart kustfiske med levande fiskelägen. Bra att Länsstyrelsen lyfter spökgarnsproblemen i förslaget. Samhällsbyggnadsförvaltningen har jobbat med frågan i flera år och driver just nu ett projekt - GhostGuard - som syftar till att underlätta och effektivisera framtida insatser med att bärga spökgarn ur havet. I samband med att kommuner också föreslås ansvara för åtgärder gällande spökgarn inom natura- 2000 områden, bör mer resurser allokeras till kommunerna för ändamålet.

Anläggningar/andra verksamheter: Förslaget är i linje med kommunens miljömål att "störning från buller i viktiga kustområden ska vara försumbar".

Trelleborgs hamn

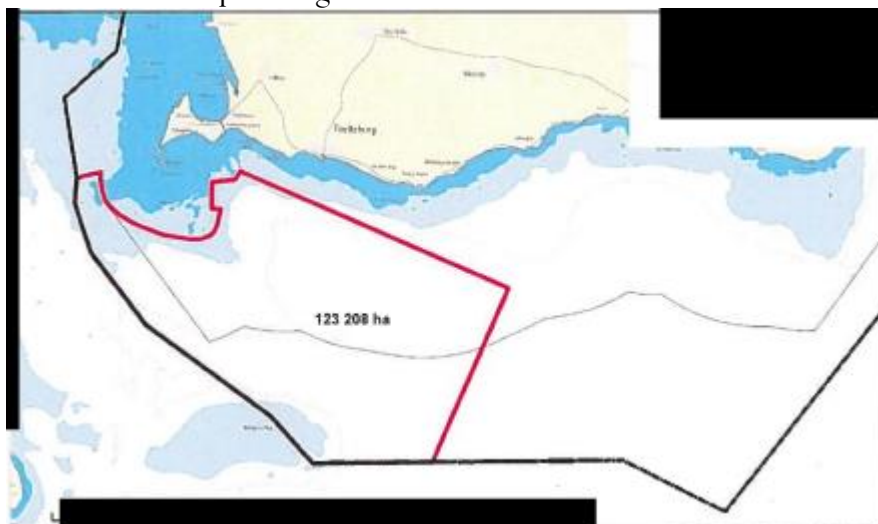
Geografiskt område som kan påverka Trelleborgs hamn

De delar i länsstyrelsens förslag om nya Natura 2000-område som kan beröra Trelleborgs hamn är dels förslaget om att befintligt Natura 2000 område vid Skanör-Falsterbo ska utökas så att det även omfattar tumlare samt att ett nytt Natura 2000 område i söder "Sydvästskaäns utsjövatten" ska tillkomma. Nedan visas det nya föreslagna Natura 2000-området. Området börjar cirka 5 km söder om Trelleborgs



2016-06-30

hamn och som framgår av figuren kommer fartyg på väg till och från Trelleborgs hamn att behöva passera genom området.



Bakgrund till Trelleborgs Hamns ställningstagande:

Hamnverksamheten kan påverkas av förslaget

De restriktioner som enligt lag följer med inrättandet av ett Natura 2000-område i hamnens relativa närområde kan komma att inverka på möjligheten att bedriva hamnverksamhet och därmed sammanhängande fartygstrafik. Ett Natura 2000-område med denna lokalisering skulle kunna tillskapa mer eller mindre konstlade avvägningsfrågor med beaktande av bl a att tumlare sägs vara känsliga för buller, t ex fartygsbuller och buller vid anläggningsarbeten, samt att muddring och andra grumlande verksamheter påverkar fisk. Vad som hittills bedöms som mindre eller bagatellartade störningar kan - om ett Natura 2000-område inrättas i närheten av hamn/farled - i framtiden komma att betraktas på helt annat sätt. Det nu sagda skulle kunna inverka på hamnverksamheten så till vida att fartygen skulle kunna få restriktioner när de passerar Natura 2000- områdena på väg till och från Trelleborgs hamn och möjligheterna för framtida muddringsarbeten i farleden eller utbyggnader av hamnverksamheten kan försvåras.

Det måste även fortsatt finnas möjligheter att muddra i farleden och utveckla hamnen

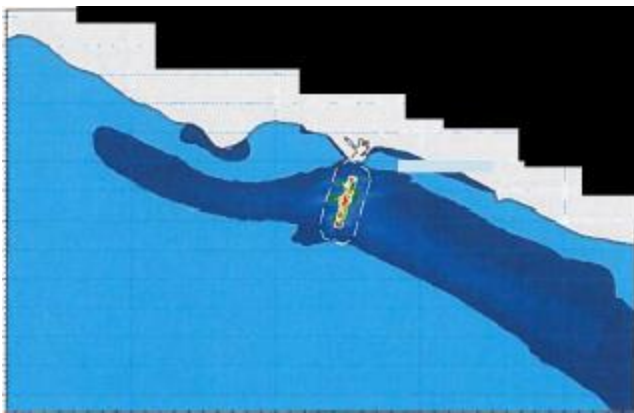
Vid senaste ansökan om att muddra i farleden till Trelleborg (fördjupa och utvidga farleden) visade analyserna på att det befintliga Natura 2000-området vid Skanör-Falsterbo inte skulle påverkas av sedimentspridningen. Det befintliga Natura 2000-området ligger dock längre bort än det nya, ca 8- 9 km bort jämfört med det nya



2016-06-30

som ligger ca 5 km söderut från hamnen. Med en farled som är cirka 2 km lång kommer då det nya området att ligga endast cirka 3 km söder om farledens södra del.

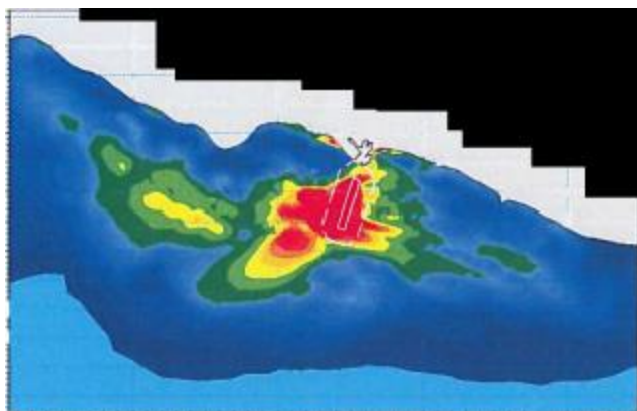
De tidigare simuleringarna av sedimentspridning visar att det knappast kommer att vara någon risk för att sedimentspridning i ytlagret når det nya Natura 2000-området, se Figur 0.1 där arbetsområdet markerats med vit fyrkant och 500 m från arbetsområdet med vit streckad linje. (Notera att de statistiska figurerna således inte visar verkliga ögonblicksbilder utan figurerna visar det högsta värdet som förekommer i varje punkt någon gång under simuleringsperioden).



Maximal koncentration av suspenderat material i ytlagret. (Källa: DHI, Spridningsberäkningar av mudderspill vid breddning och fördjupning av farled in i Trelleborgs hamn, 2012-06-15).

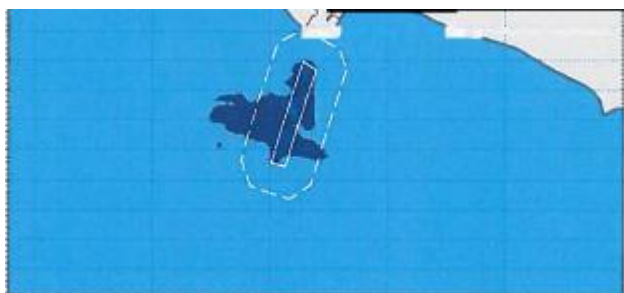
I Figur 0.2 visas istället de maximala halterna i bottenlagret. Här blir inverkansområdet större. (Notera liksom tidigare att figuren inte visar en verklig ögonblicksbild utan visar det högsta värdet som förekommer i varje punkt någon gång under simuleringsperioden.) Om det nya Natura 2000-området börjar ca 5 km från hamnområdet bedöms det hamna inom det område som i figuren får halter på upp mot cirka 20 mg/l.

2016-06-30



Maximal koncentration av suspenderat material i bottenlagret. (Källa: DHI, Spridningsberäkningar av mudderspill vid breddning och fördjupning av farled in i Trelleborgs hamn, 2012-06-15).

De maximala halterna ska jämföras med statistik om varaktighet eftersom de maximala halterna inträffar under väldigt kort tid. I bottenlagret 500 m från muddringsområdet överskrider 10 mg/l vid sju tillfällen under sammanlagt 1,8 % av tiden (motsvarande cirka 26 timmar). Överskridandet sker inom ett begränsat område utanför 500 m från arbetsområdet, se Figur 0.3.



Varaktighet av koncentrationer av suspenderat material som överskrider 30 mg/l i bottenlagret. (Källa: DHI, Spridningsberäkningar av mudderspill vid breddning och fördjupning av farled in i Trelleborgs hamn, 2012-06-15).

Vid framtida underhållsmuddring utan breddning av farleden (vilket ingick i simuleringarna ovan) samt eventuella nya utbyggnader av hamnverksamheten bör spridningen vara mindre omfattande än ovan redovisat. Här måste dock ändå säkerställas att införandet av nytt Natura 2000-område inte kommer att medföra problem för att i framtiden genomföra muddringar i farleden eller eventuella utbyggnader av hamn verksamheten. Halter på upp mot cirka 20 mg/m³ måste



2016-06-30

därmed kunna tillåtas inom mycket korta perioder i området (notera att för mer exakta värden kan nya simuleringar behövas).

Utöver sedimentspridning medför muddringsarbetena också buller som kan störa tumlare. För att inte omöjliggöra underhållsmuddring, och genomförande av de fortsatta utbyggnaderna enligt vision 2010/2015, behöver också buller under dessa arbeten tillåtas.

Framkomligheten för fartygstrafiken till och från Trelleborgs hamn får inte försvåras
Fartygen till/från Trelleborgs hamn kommer att behöva passera genom det nya Natura 2000-området. Trelleborgs hamn är ett utpekat som riksintresse och det är viktigt för hamnens verksamhet att fartygstrafiken till och från hamnen inte begränsas eller förhindras på grund av det buller som fartygen alstrar.

Sammanfattning av Trelleborgs Hamns yttrande avseende Länsstyrelsens förslag om nytt Natura 2000 område

- Natura 2000-området bör inte lokaliseras på ett sådant sätt att det försvårar framtida utbyggnad/underhåll av Trelleborgs Hamn inklusive farleden in till Trelleborgs hamn.
- Trelleborgs Hamn anser det som mycket olämpligt att ett nytt Natura 2000-område läggs inom farledsområde (eller så att fartygstrafiken i farled kan påverka Natura 2000-området). Ett nytt Natura 2000-område kan som ovan beskrivits potentiellt få stora negativa konsekvenser för farlederna, som är utpekade som riksintressen för sjöfarten. Det ter sig högst olämpligt att ett Natura 2000-område lokaliseras så att det kan leda till begränsningar i nuvarande eller framtida trafik i befintliga farleder.
- Trelleborgs Hamn är ett utpekat som riksintresse. Risker för eventuella begränsningar i färjetrafiken (inklusive hinder mot framtida utveckling av färjetrafiken) kan också påverka hamnen och hamnverksamheten. Natura 2000-området bör alltså även av detta skäl inte lokaliseras så att det direkt, eller indirekt, kan leda till begränsningar av existerande eller framtida färjetrafik (eller annan trafik) till och från Trelleborgs Hamn. Rederierna skall också ges möjlighet att yttra sig avseende Länsstyrelsens förslag.

Trafikverket

Trafikverket har mottagit rubricerat ärende och yttrar sig i egenskap av ansvarig för



2016-06-30

att bevaka riksintresset sjöfart, farled inklusive buffertzoner. Trafikverket ansvarar för att riksintresset skyddas mot åtgärder som kan påtagligt försvåra tillkomsten eller utnyttjandet av anläggningen.

Förslaget syftar till att skapa nya Natura 2000-områden för att skydda tumlare, men också sjöfågel.

Nordvästra Skånes havsområde föreslås för både tumlare och sjöfågel medan Sydvästskånes utsjövatten föreslås för tumlare. Båda områdena gränsar till eller ligger mycket nära områden som sedan tidigare är utpekade som Natura 2000-områden.

Trafikverket noterar att båda områdena berör riksintresse sjöfart. Trafikverket finner det önskvärt att konsekvenserna för sjöfarten av dessa utpekanden bör utredas innan slutligt beslut tas om dessa utpekanden. Trafikverket vill trycka på behovet av att utveckling kan ske med hänsyn till fler olika intressen, som delvis motverkar varandra. Stor kraft måste läggas på att hitta rimliga avvägningar och på att belysa konsekvenser för de olika intressena.