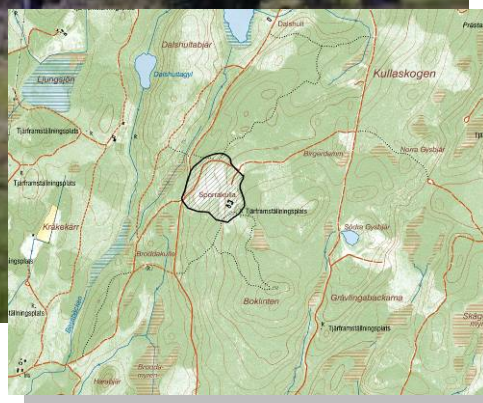


Bevarandeplan för Natura 2000-område Sporrakulla SE0420241



Hamlade askar vid Sporrakulla. Foto: Per Blomberg



Grunduppgifter om Sporrakulla

Län: Skåne

Kommun: Östra Göinge

Läge: ca 3,5 km NO om Sibbhults kyrka

Markägare : Aktiebolag

Areal: 8,5 ha

Skyddsform: Naturresevat

Bakgrund: pSCI beslutat av Regeringen 1998-01

SCI fastställt av EU-kommissionen 2004-12

Bevarandeplan fastställd och kungjord av Länsstyrelsen 2016-12-16 respektive 2016-12-30

Reviderad: 2010-05 och 2016-04-01, Beslut från EU:2012-08



Länsstyrelsen
Skåne



Vad betyder Natura 2000?

EU bygger ett nätverk av områden med skyddsvärd natur som kallas Natura 2000. Syftet är att EU:s medlemsländer ska ta ett gemensamt ansvar för att bevara arter och naturtyper som förekommer i Europa. Natura 2000 har tillkommit med stöd av två EG-direktiv; Fågeldirektivet (Rådets direktiv 79/409/EEG) och Art- och habitatdirektivet (Rådets direktiv 92/43/EEG).

Vad är en bevarandeplan?

Till varje område ska det finnas en bevarandeplan. Den ger en beskrivning av området och dess naturvärden och vilken skötsel som behövs för att dessa naturvärden ska finnas kvar långsiktigt. Bevarandeplanen innehåller också en beskrivning av vilka verksamheter och åtgärder som kan hota de arter och livsmiljöer som ska skyddas i Natura 2000-området.

Bevarandeplanen innehåller viktig information som används som underlag vid samråd och tillståndsprövningar av verksamheter och åtgärder inom Natura 2000-området..

Vad är bevarandestatus?

Natura 2000 innebär att alla EU-länder ska vidta åtgärder för att naturtyper och arter som utpekats ska ha *gynnsam bevarandestatus*. Det innebär att man ska försäkra sig om att de utpekade naturtyperna och arterna finns kvar långsiktigt i Europa. För en *naturtyp* kan gynnsam bevarandestatus innebära att man bevarar de strukturer och funktioner som finns i naturtypen och att de arter som är typiska för naturtypen finns kvar i livskraftiga populationer. För en *art* innebär gynnsam bevarandestatus att arten finns i livskraftiga populationer och att förekomsten av dess livsmiljö är tillräcklig.

Viktigt att tänka på

För att inte skada Natura 2000 områdets naturvärden krävs tillstånd för verksamheter eller åtgärder som på ett betydande sätt kan påverka miljön i ett Natura 2000 område. Alla som planerar att utföra en åtgärd som man tror kan påverka ett områdes naturvärden ska på ett tidigt stadium kontakta Länsstyrelsen. Det underlättar eventuell tillståndsprövning som Länsstyrelsen ska göra. När det gäller åtgärder på skogsmark ska istället Skogsstyrelsen kontaktas. Bevarandeplanen för ett Natura 2000-område kan revideras när ny kunskap tillkommer eller när förutsättningarna förändras. När bevarandeplanen förändras medför det att den måste fastställas på nytt . Då ges markägare och andra berörda möjlighet att lämna synpunkter. Vid tillståndsprövning är det viktigt att utnyttja den nya kunskapen som finns i reviderade bevarandeplaner även innan dessa planer har beslutats.

Mer information om Natura 2000

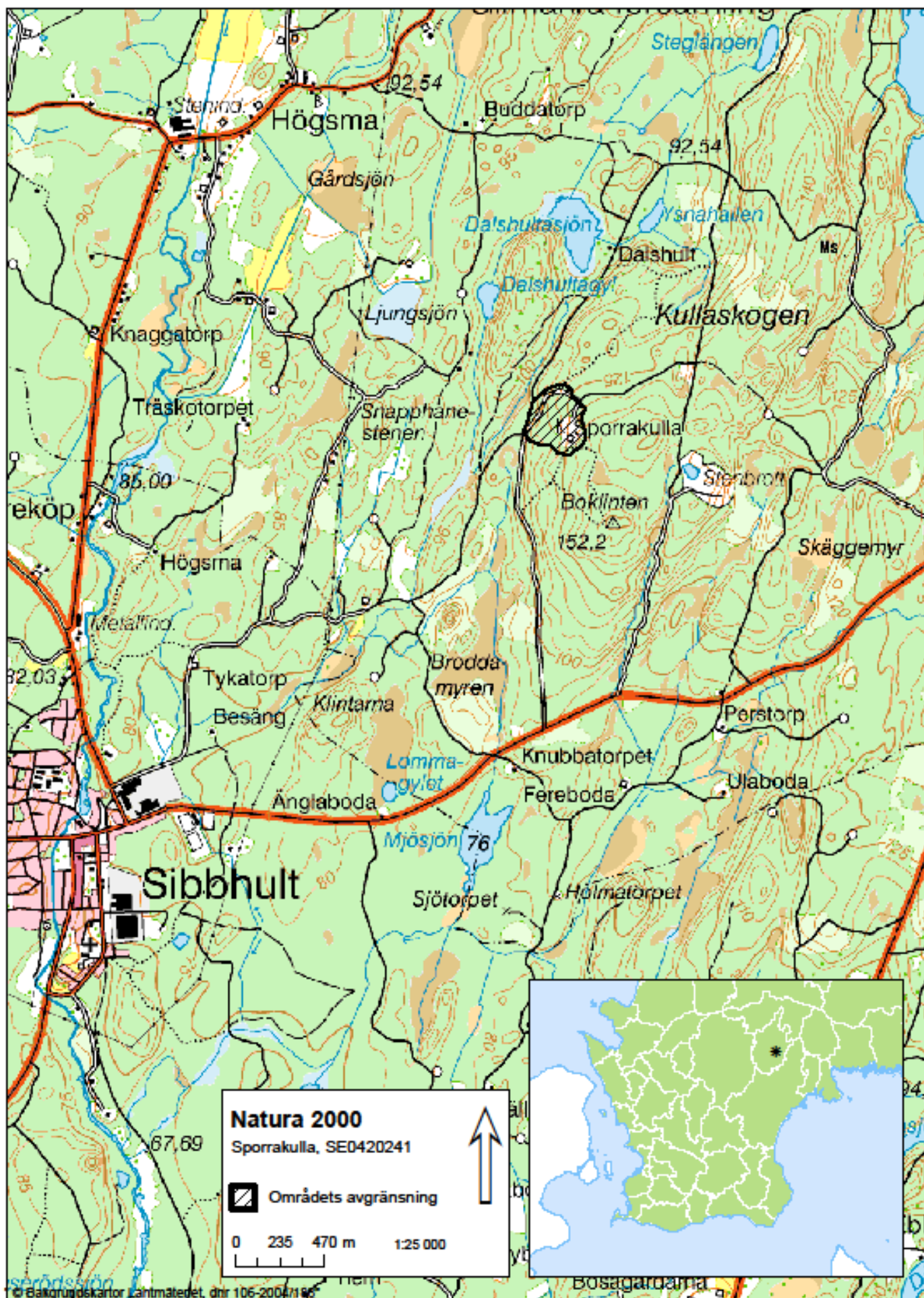
Länsstyrelsens hemsida: www.lansstyrelsen.se/skane/2000 eller telefon 040/044-25 20 00

Naturvårdsverkets hemsida: www.naturvardsverket.se

Innehållsförteckning

Översiktskarta.....	4
Områdesbeskrivning.....	5
Ingående naturtyper enligt Natura 2000	6
Bevarandesyfte och prioriterade bevarandevärden.....	6
Bevarandemål	7
Målandikatorer.....	7
Areal naturtyper.....	7
Ekologiska strukturer och funktioner.....	7
Typiska arter för naturtyperna	8
Beskrivning av naturtyper och arter och deras bevarandestatus	9
Naturtyper	9
Förutsättningar för gynnsam bevarandestatus	9
Hotbild – vad kan påverka Natura 2000-området negativt?	10
Skydd och bevarandeåtgärder.....	10
Skydd och reglering.....	10
Bevarandeåtgärder	11
Prioriterade bevarandeåtgärder	11
Uppföljning	11
Övrigt.....	11
Referenser	11
Bilagor.....	12
Bilaga 1, Karta med naturtyper enligt Natura 2000	13
Bilaga 2, Naturtypskoder för kartan.....	14
Bilaga 3, Övriga upplysningar och skyddsintressen för Sporrakulla ..	15
Bilaga 4, Rödlistade arter i Natura 2000-naturtyperna 2010	16

Översiktskarta



Områdesbeskrivning

Sporrakulla ligger i Östra Göinges skogsbygder ca 3,5 km NO om Sibbhult. Natura 2000-området utgörs av ensamgården Sporrakulla och omkringliggande gamla åkrar, ängar och skogsmark. Gården ligger på en lövskogsklädd höjd inom barrskogsområdet Kullaskogen som förr utgjordes av vidsträckta utmarksområden med spridda torp eller gårdsanläggningar. På 1600-talet omgavs Sporrakulla av ett betydligt ljusare landskap än idag. Skogen dominerades av tall men inslaget av lövträd var troligen betydande. Från och med slutet av 1600-talet började granen att vandra in norrifrån.

Berggrunden i området utgörs av ortognejs och medelkornig karlshamnsgranit medan jordarten består av sandiga moräner.

Sporrakulla är en god representant för en gård i skogsbygden från äldre tider. Fortfarande syns tydliga spår efter hur man nyttjade de omgivande skogs- och myrmarkerna. Här återfinns terrassåkrar, hamlade askar, röjningsrösen och en tjärdal. Gränsen mellan inäga och utmark är tydlig. Av 1930-talets ekonomiska karta framgår åkermarkens ålderdomliga struktur med flikiga former och talrika odlingsrösen. Kartan redovisar ingen ängsmark kring gården. Dagens lövängar med hamlade askar består enligt kartan på 1930-talet huvudsakligen av betesmark.

Sporrakullas gamla åkrar fungerar idag som betesmark. Delar av lövängen hävdas på traditionellt sätt genom slåtter och bete samt hamling av träd. Skogspartierna som omger Sporrakulla utgörs huvudsakligen av bokskog som till vissa delar betas. I skogen förekommer tidigare hamlade träd vilket vittnar om att skogen sedan gammalt utnyttjats för produktion av lövfoder alternativt utgjorts av löväng.

En närmare beskrivning av områdets naturtyper och arter finns under rubriken *Beskrivning av naturtyper och arter och deras bevarandestatus*.

Ingående naturtyper enligt Natura 2000

Områdets naturtyper (se tabell 1 och bilaga 1) konstaterades vid fältbesök 2007-08-08.

Tabell 1. Sporrakullas naturtyper med arealer 2007. Natura 2000-koder inom parentes. Naturtyperna indelas i fullgod bevarandestatus där alla kriterierna för areal, ekologisk struktur och funktion samt för typiska arter är uppfyllda. I en icke fullgod naturtyp uppfylls definitionen för naturtyp men det kan saknas delar av ekologisk struktur och funktion eller typiska arter. Utvecklingsmarker kan inte definieras som en naturtyp idag men kan omföras till någon naturtyp med aktiva åtgärder eller med naturlig förändring efter lång tid.

Naturtyp	Areal (ha)	
	Bevarandestatus	
	Fullgod	Icke fullgod
*Lövängar av fennoskandisk typ (6530)	0,23	'-
Näringsfattig bokskog (9110)	1,32	'-
Näringsrik bokskog (9130)	0,82	'-
Näringsfattig ekskog (9190)	0,64	'-
<i>Total areal naturtyper</i>	<i>3,01</i>	
*prioriterad naturtyp enligt Natura 2000		
Icke naturtyper		
Utvecklingsmark mot 9020	0,91	
<i>Total areal utvecklingsmarker</i>	<i>0,91</i>	

Bevarandesyfte och prioriterade bevarandevärden

Det överordnade bevarandesyftet för Natura 2000-nätverket är att bidra till bevarandet av biologisk mångfald genom att bibehålla eller återskapa gynnsam bevarandestatus för de naturtyper och arter som omfattas av EU:s fågeldirektiv eller Art- och habitatsdirektiv. För det enskilda Natura 2000-området är det överordnade syftet att bevara eller återställa ett gynnsamt tillstånd för de naturtyper eller arter som utgjort grund för utpekandet av området.

Motivering; Området som utgörs av en traditionell gård från 1700- talet och dess omgivande marker är belägen på toppen av ett berg i ett område med blockig morän. Moränen saknar kalcium och den stundtals artfattiga vegetationen är typisk för Sydsvenska högländet och den boreala regionen. Den gamla inägomarken har många gamla hamlade askar med en rik flora av epifytiska lavar. Lövängarna slåsträs på traditionellt sätt med efterbete av nöt och får.

Syftet med Natura 2000-området Sporrakulla är att bevara en rest av det gamla odlingslandskapet som tidigare utgjordes av ett vidsträckt utmarksområde med spridda torp. Området består av slättermarker, lövängar, hamlade träd samt bok och ekskog. Naturtyperna utgörs av lövängar (6530), Näringsfattig bokskog (9110), Näringsrik

bokskog (9130) samt av näringsfattig ekskog (9190). Alla naturtyperna ska fortsätta ha gynnsam bevarandestatus. Lövängen är prioriterad enligt EU-kommissionen men länsstyrelsen vill också prioritera värdefulla grova, gamla, hamlade och senvuxna träd i både de öppna markerna och i skogen. Slätterängen bör utökas på sikt på bekostnad av den öppet kultiverade betesmarken (icke naturtyp).

Bevarandemål

Natura 2000-områdets lövängar ska vara starkt präglad av slåtter och efterbete och hamling av både äldre tidigare hamlade träd och nyhamling av unga träd som kan ta över efter att de gamla träden dött behövs. Föryngring av hamlade träd sker genom att spontant uppkomna plantor gynnas eller ev med plantering. Røjning av sly kan behövas vid behov. Gödsling får inte ske. Grova träd samt ihåliga träd bevaras. Arter som ängsbräsma, blek kraterlav, almlav, sydlig- samt liten blekspik ska finnas kvar i området. Skogen ska utvecklas fritt utan större ingrepp men naturvårdade insatser som att ta bort gran m.m. får ske.

I skogarna ska död ved finnas i olika dimensioner och former. Skapande av död ved kan bli aktuellt. Grova och senvuxna träd bevaras. Skogen ska vara flerskiktade och nyckelarterna bok och ek ska dominera i bestånden och gran ska tas bort. Typiska arter som till exempel bokkantlav, liten ädellav, guldlocksmossa och havstulpanslav ska förekomma i området. Arealerna för alla naturtyperna ska vara samma som ovan eller öka.

Målindikatorer

För Sporrakulla innebär detta följande målindikatorer:

Areal naturtyper

- Naturtypen *Lövängar av fennoskandisk typ (6530)* ska omfatta minst 0,23 ha.
- Naturtypen *Näringsfattig bokskog (9110)* ska omfatta minst 1,32 ha
- Naturtypen *Näringsrik bokskog (9130)* ska omfatta minst 0,82 ha
- Naturtypen *Näringsfattig ekskog (9190)* ska omfatta minst 0,64 ha

Ekologiska strukturer och funktioner

Lövängar av fennoskandisk typ (6530)

- Området hävdas på ett sådant sätt att förnaansamling och igenväxningsvegetation inte påverkar florans och faunan negativt.
- Konkurrenskraftiga ohävdarter får endast förekomma i ringa omfattning. Vedartad igenväxningsvegetation får inte förekomma.
- Inga produktionshöjande åtgärder (kalkning, gödsling) får genomföras.
- Samtliga hamlade träd skall även i fortsättningen hamlas. Föryngring av framtida hamlingsträd bör utföras så att antalet hamlade träd på sikt förblir konstant eller ökar.

- Alla grova och ihåliga träd skall bevaras.

Ädellövskogen (9110, 9130, 9190)

- Död ved såsom högstubbar, lågor och grenar ska finnas kontinuerligt i olika dimensioner och nedbrytningsstadier. Volymen död ved skall uppgå till minst 20 m³ /ha. (utmed vägen får fallen död ved som bedöms medföra trafikfara flyttas till annan lämplig plats)
- Gamla (grova eller senvuxna) träd liksom hålträd skall bevaras och en naturlig åldersstruktur med olikåldrighet i skogshabitaten skall eftersträvas.
- Antalet träd med en minimiålder på 150 år ska vara minst 7 st/ha. Omfattas både av grova träd och tunna senvuxna träd.
- Nyckelarterna ska finnas i minst två skikt där den undre skikthöjden är högst ½ av den övre. I alla skikt ska nyckelarterna utgöra minst 50% av skiktet. Bok är nyckelart i 9110 och 9130 medan ek är nyckelart i 9190.
- Gran ska inte förekomma i naturtyperna.

Typiska arter för naturtyperna

Lövängar av fennoskandisk typ (6530)

- Det skall finnas minst 2 typiska arter i genomsnitt per provyta i naturtypen 6530. De typiska arterna blek kraterlav, almlav, sydlig blekspik och liten blekspik har påträffats i naturtypen.

Näringsfattig bokskog (9110)

- Det skall finnas minst 2 typiska arter i genomsnitt per provyta i naturtypen 9110. De typiska arterna bokkantlav, liten ädellav, havstulpanlav, klippfrullania, guldlockmossa, trädporella och krusulota har påträffats i naturtypen.

Näringsrik bokskog (9130)

- Det skall finnas minst 2 typiska arter i genomsnitt per provyta i naturtypen 9130. De typiska arterna lundslok och storrams har påträffats i naturtypen.

Näringsfattig ekskog (9190)

- Det skall finnas minst 2 typiska arter i genomsnitt per provyta i naturtypen 9190. De typiska arterna liljekonvalj, ekorrbar, ängskovall, getrams, blåbär, traslav, havstulpanlav, klippfrullania, guldlockmossa samt platt-, grov- och aspfjädermossa har påträffats i naturtypen.
- Framtida uppföljning av planen kan medföra att nuvarande bevarandemål ändras och att nya mål läggs till.

Beskrivning av naturtyper och arter och deras bevarandestatus

Naturtyper

Lövängen (6530)

Område utgörs av det lilla ängsparti NV om byggnaderna som sköts i form av slåtter och efterbete. Naturtypen bedöms ha fullgod bevarandestatus. Växter man finner är bland annat rödven, smörblomma, teveronika, älgört, ängsbräsma och ängskavle. Trädskiktet domineras av de hamlade askarna men även björk och äpple förekommer. Flertalet av askarna är gamla och ihåliga. Enligt tidigare inventeringar finns många olika rödlistade lavar på hamlingsträden, t.ex. sydlig blekspik och almlav.

Boskogen (9110, 9130)

Boskogen återfinns på blockrik mark och bedöms huvudsakligen utgöras av näringsfattig typ (9110). Den är dock inte helt typisk utan visar tydliga övergångsformer till näringsrik typ (9130). Enstaka gamla grova vidkroniga träd och senvuxna träd förekommer, liksom hålträd med mulm och hamlade träd. Död ved förekommer i måttliga mängder bl.a. i form av högstubbar och grova döda grenar. Naturtypen uppfyller kriterierna för fullgod bevarandestatus. I trädskiktet finns förutom bok också inslag av avenbok och ek. På vissa ställen förekommer granföryngring. Grova trädstammar och grenar hyser en rik och varierad lav- och mossflora med arter som bokkantlav, liten ädellav, havstulpanlav, klippfrullania, guldlockmossa, trädporella och krusulota. Fältskiktet är sparsamt med växter som ekbräken, ekorrbar, krusttåtel och vårfryle. På mer näringsrik mark finner man bl.a. hässlebrodd, lundslok och storrams. Spillkråka häckar i området.

Ekskogen (9190)

Området utgörs av ett likåldrigt skogsparti dominerat av ek med inslag av bland annat avenbok och bok. Gamla och grova vidkroniga träd förekommer rikligt liksom död ved i form av lågor och grova döda grenar. Hålträd med mulm återfinns också i naturtypen som bedöms ha fullgod bevarandestatus. Här finns en rik trädlevande lav- och mossflora med arter som traslav, havstulpanlav, klippfrullania, guldlockmossa samt platt-, grov- och aspfjädermossa. Den rödlistade blomskägglaven har också påträffats här. I fältskiktet förekommer bl.a. liljekonvalj, ekorrbar, ängskovall, getrams och blåbär.

Förutsättningar för gynnsam bevarandestatus

Ett nära samarbete mellan berörda myndigheter och den som äger eller brukar en mark är en av de viktigaste förutsättningarna för att ett områdes värdefulla livsmiljöer och arter ska finnas kvar.

Förutsättningarna för att Sporrakullas naturtyper och arter ska vara i gynnsam bevarandestatus är:

- Gräsmarken ska hävdas på traditionellt sätt med slåtter och efterbete. Sly i form av igenväxningsvegetation får ej förekomma.
- Områdets största naturvärden utgörs av de hamlade askarna och fortsatt hamling av dessa är av största vikt.
- Föryngring av framtida hamlingsträd av ask (eller andra lövträdsarter) är nödvändig.
- Skogen ska få utvecklas fritt utan större ingrepp. Naturvårdsåtgärder i form av borttagande av granföryngring och försiktigt friställande av äldre värdefulla träd, främst ek, får dock ske.
- Gamla och grova träd ska bevaras.
- Grov död ved ska finnas i olika ålder, dimensioner och nedbrytningsstadier. (Utmed vägen får död ved som bedöms kunna utgöra trafikfara flyttas till annan lämplig plats).

Hotbild – vad kan påverka Natura 2000-området negativt?

De största riskerna för områdets naturtyper är:

- upphörd trädhamling i lövängen.
- Utebliven hävd av slåtter- och betesmarkerna.
- Gödsling eller annan tillförsel av näringsämnen eller kalk till gräsmarkerna.
- Produktionsinriktat skogsbruk vilket leder till att värdefulla element och strukturer försvinner.
- Trädslagsbyte från löv till barrskog eller andra icke inhemska arter.
- Igenväxning så att gamla grova träd utskuggas och dör.
- Förändring i skogens slutna karaktär som kan påverka lavar, mossor och svampar negativt.

Skydd och bevarandeåtgärder

Ingrepp som på ett betydande sätt kan påverka miljön i ett Natura 2000-område kräver tillstånd av länsstyrelsen enligt 7 kapitlet 27-29 § miljöbalken. Detta gäller oavsett om ingreppet sker inom eller utanför ett Natura 2000-område. Bevarandeplanen ska också fungera som underlag för bedömningen av om tillstånd behövs och om tillstånd kan ges

Markägare har rätt till ersättning om tillstånd inte kan ges och Natura 2000 innebär avsevärda begränsningar i pågående markanvändning inom den berörda delen av fastigheten. Mer information finns i Naturvårdsverkets broschyr ”Natura 2000 Värdefull natur i Sverige” och på Naturvårdsverkets webbplats www.naturvardsverket.se.

Skydd och reglering

Området ingår i naturreservat och omfattas av skötselplan (fastställd 2010-02-17). I föreskrifterna är det förbjudet att avverka träd och buskar, gallra, röja och ta bort döda träd samt att omföra hagmark eller ängsmark till kultiverad betesmark eller använda kemiska bekämpningsmedel så området är reglerat.

Bevarandeåtgärder

Staten har det övergripande ansvaret för skötseln av Natura 2000-områden och för att bevarandemålen uppnås. En förutsättning för att nå målen är ett gott samarbete mellan staten och den eller dem som äger eller brukar marken. Om skötseln av ett Natura 2000-område orsakar merkostnader för en markägare eller arrendator kan ersättning fås, till exempel miljöersättning för betesmarker. Markägaren kan även skriva skötselavtal med Länsstyrelsen. Mer information om regler, ansvar och ersättningar i samband med Natura 2000 finns i Naturvårdsverkets broschyr ”Natura 2000 Värdefull natur i Sverige” och på Naturvårdsverkets webbplats www.naturvardsverket.se.

Prioriterade bevarandeåtgärder

Fortsatt traditionell hävd av lövängen med slåtter och efterbete samt hamling av ask är de viktigaste bevarandeåtgärderna för området.

Restaureringsåtgärder

- En ökning av arealen slåtttrad löväng med efterbete bör eftersträvas.
- Föryngringsåtgärder för att få ersättningsträd till de gamla hamlade träden och för att öka den totala mängden hamlade träd bör genomföras. Föryngring bör ske antingen genom att låta spontant etablerade trädplantor växa upp eller genom uppgrävning och plantering av trädplantor från närområdet.
- Vid brist på naturliga stormfällningar eller annan störning, kan kontinuiteten av död ved i området försäkras genom ringbarkning eller huggning (bildande av låga) av en högstam per ha vart tredje år.

Löpande skötsel

Fortsatt hävd av gräsmarker genom slåtter, bete och trädhamling.

Uppföljning

1. Uppföljning av naturtyper och arter inom Natura 2000-områdena kommer att ske med omdrev vart 6:e eller 12:e år beroende på naturtyp och art. Vissa delar av uppföljningen, som t.ex. areal är obligatoriska medan andra delar kan väljas av länsstyrelserna själva. Mer information om enskild naturtyp/art finns på Naturvårdsverkets hemsida.
2. Sammanställning och utvärdering av skydd och meddelade tillstånd.

Övrigt

Bevarandeplanen gäller tillsvidare. Revidering kommer att ske om ny kunskap ger anledning till det.

Referenser

Gärdenfors, U. (ed.) 2010. *Rödlistade arter i Sverige 2010 - The 2010 Red List of Swedish Species*. Artdatabanken, SLU, Uppsala.

- Kornfält, K-A. och Bergström, J. 1983. *Beskrivning till berggrundskartan Karlshamn NV*. Sveriges Geologiska undersökning Af 135.
- Länsstyrelsen i Kristianstad län 1996. *Från Bjäre till Österlen, skånska natur- och kulturmiljöer*. Länsstyrelsen.
- Löfroth M. (ed.) 1997. *Svenska naturtyper i det europeiska nätverket Natura 2000*. Naturvårdsverket. Naturvårdsverkets förlag.
- Påhlsson, Lars (red), 1998. *Vegetationstyper i Norden*. Tema Nord 1998:510. Nordiska Ministerrådet, Köpenhamn.
- Persson, M. 2000. *Beskrivning till jordartskartan Karlshamn NV*. Sveriges Geologiska undersökning Af 135.
- Påhlsson, Lars (red), 1999. *Markanvändning och vegetation i nordiska odlingslandskap*. Tema Nord 1999:555. Nordiska Ministerrådet, Köpenhamn.
- Skogsstyrelsen, 2000. *Signalarter - Indikatorer på skyddsvärd skog*. Skogsstyrelsens förlag.
- Olsson K.-A. m.fl. (red.), 2003. *Floran I Skåne. Vegetation och utflyktsmål*. Lund.
- Översiktsplan för Östra Göinge kommun.

Bilagor

1. Karta med naturtyper enligt Natura 2000
2. Naturtypskoder för kartan
3. Övriga upplysningar och skyddsintressen
4. Rödlistade arter

Upprättad av Länsstyrelsen i Skåne län

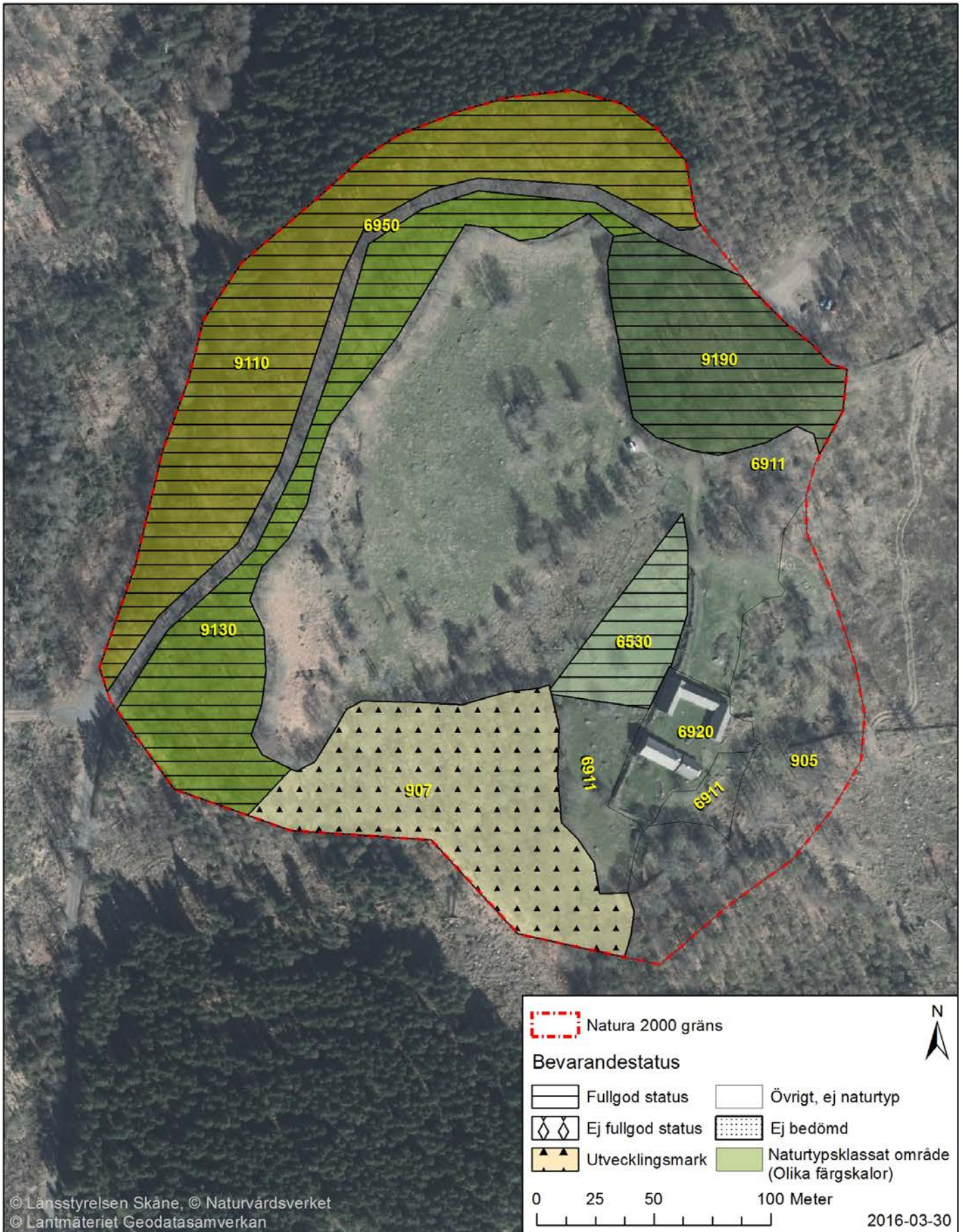
Planförfattare: Kristian Nilsson

Senast reviderad 2010-05-20 av Anders Olsson, 2016-03-30 av Marie Björkander



Natura 2000-området Sporrakulla, SE0420241 med naturtyper

Förteckning över naturtyper återfinns i bilaga 2



Bilaga 2, Naturtypskoder för kartan

Naturtyper

6530 - Lövängar

9110 - Näringsfattig bokskog

9130 - Näringsrik bokskog

9190 - Näringsfattig ekskog

Icke-naturtyper

6911 - Öppen kultiverad betesmark

6920 - Bebyggd mark

6950 - Väg

905 - Lövblandad barrskog (30-70% löv)

907 - Ädellövskog (>70% löv och >50% ädellöv)

Bilaga 3, Övriga upplysningar och skyddsintressen för Sporrakulla

Sporrakulla är förutom ett Natura 2000-område också;

- Naturreservat.
- Naturminne.
- Fornminne.
- Område av riksintresse för naturvården enligt 3 kap. 6§ miljöbalken (objektnr. N16).
- Område av riksintresse för kulturmiljövården enligt 3 kap. 6§ miljöbalken (objektnr. L:K26).
- Delvis inventerat inom ängs- och betesmarksinventeringen 1990.
- Område som innehåller nyckelbiotop och naturvärdesområde (SKS).
- Inventerat i projektet Skånes Flora.
- Med i Östra Göinge kommuns översiktsplan och naturvårdsprogram.

Bilaga 4, Rödlistade arter i Natura 2000-naturtyperna 2010

Rödlistade arter placeras i olika hotkategorier beroende på risk för utdöende i vilt tillstånd inom olika tidsperspektiv. Arter med extrem/mycket stor risk att dö ut i vilt tillstånd inom en mycket nära/nära framtid placeras i kategorin CR (Critically endangered (akut hotad)) resp. kategorin EN (Endangered (starkt hotad)). Arter som löper stor risk för utdöende i ett medellångt tidsperspektiv placeras i kategorin VU (**Vulnerable** (sårbar)). Arter som bedöms ligga nära kategorin VU men inte uppfyller alla kriterier placeras i kategorin NT (Near Threatened (missgynnad)).

Naturtyp/Organismgrupp	Artnamn	Vetenskapligt namn	Hotkategori
<i>Lövängar av fennoskandisk typ (6530)</i>			
Lavar			
	Almlav	Gyalecta ulmi	NT
	Blek kraterlav	Gyalecta flotowii	NT
	Gul dropplav	Cliostomum corrogatum	NT
	Liten blekspik	Sclerophora peronella	NT
	Sydlig blekspik	Sclerophora amabilis	VU
	Ädellav	Megalaria grossa	NT
<i>Näringsfattig ekskog (9190)</i>			
Lavar			
	Blomskägglav	Usnea florida	NT



Länsstyrelsen
Skåne

Östra Boulevarden 62 A, 291 86 Kristianstad
Kungsgatan 13, 205 15 Malmö
Tel 010/224 10 00
Epost lansstyrelsen@lansstyrelsen.se
www.lansstyrelsen.se/skane