



Bevarandeplan för Natura 2000-området Södra Äspet SE0420152



Södra Äspet, Foto: Marie Löfberg

Grunduppgifter om Södra Äspet

Län: Skåne
Kommun: Kristianstad
Läge: Vid kusten strax söder om Åhus.
Markägare: Kristianstads kommun
Areal: 57,2 hektar
Skyddsform: Saknas.
Bakgrund: pSCI beslutat av Regeringen 1997-01.
SCI fastställt av EU-kommissionen 2004-12.
SAC fastställt av Regeringen 2011-03.
Bevarandeplan fastställd & kungjord av Länsstyrelsen Skåne län 2016-12-16
respektive 2016-12-30.
Reviderad: 2016-11.

Vad betyder Natura 2000?

EU bygger ett nätverk av områden med skyddsvärd natur som kallas Natura 2000. Syftet är att EU:s medlemsländer ska ta ett gemensamt ansvar för att bevara arter och naturtyper som förekommer i Europa. Natura 2000 har tillkommit med stöd av två EG-direktiv; Fågeldirektivet (EU-rådets direktiv 2009/147/EG av den 30 november 2009) om bevarande av vilda fåglar och Habitatdirektivet (EU-rådets direktiv 92/43/EEG av den 21 maj 1992) om bevarande av livsmiljöer samt vilda djur och växter senast ändrat genom direktiv 2006/105/EG. Nätverket byggs upp av områden som föreslås av regeringen och som antas av kommissionen.

Direktiven har sin grund i Bernkonventionen som var först med att rättsligt skydda arter och deras livsmiljöer i Europa. EU-direktiven bygger på nya kunskaper och inför principen att bevara naturtyper för deras egen skull och inte enbart för att de utgör hemvist för vissa arter. Habitat- och fågeldirektivet är EU:s bidrag till bevarandet av den biologiska mångfalden så som det lades fast i Konventionen om biologisk mångfald i Rio 1992. Sverige har ett särskilt ansvar för att skydda och vårda de områden som är föreslagna att ingå eller som ingår i Natura 2000 och detta regleras i den svenska lagstiftningen i Miljöbalken med tillhörande Förordning om områdesskydd m m. Det innebär att åtgärder som kan inverka negativt på bevarandestatus för preciserade habitat eller arter inom Natura 2000-området kräver tillstånd enligt miljöbalken med tillhörande förordningar.

Vad är en bevarandeplan?

Till varje Natura 2000-område ska det finnas en bevarandeplan. Den ger en beskrivning av området och dess naturvärden och vilken skötsel som behövs för att dessa naturvärden ska finnas kvar långsiktigt. Bevarandeplanen innehåller också en beskrivning av vilka verksamheter och åtgärder som kan hota de arter och livsmiljöer som ska skyddas i Natura 2000-området. Bevarandeplanen innehåller viktig information som används som underlag vid samråd och tillståndsprövningar av verksamheter och åtgärder inom Natura 2000-området.

Vad är bevarandestatus?

Natura 2000 innebär att alla EU-länder ska vidta åtgärder för att naturtyper och arter som utpekats ska ha *gynnsam bevarandestatus*. Det innebär att man ska försäkra sig om att de utpekade naturtyperna och arterna finns kvar långsiktigt i Europa. För en naturtyp kan *gynnsam bevarandestatus* innebära att man bevarar de strukturer och funktioner som finns i naturtypen och att de arter som är typiska för naturtypen finns kvar i livskraftiga populationer. För en art innebär *gynnsam bevarandestatus* att arten finns i livskraftiga populationer och att förekomsten av dess livsmiljö är tillräcklig.

Viktigt att tänka på

För att inte skada Natura 2000 områdets naturvärden krävs tillstånd för verksamheter eller åtgärder som på ett betydande sätt kan påverka miljön i ett Natura 2000 område. Alla som planerar att utföra en åtgärd som man tror kan påverka ett områdes naturvärden ska på ett tidigt stadium kontakta Länsstyrelsen. Det underlättar eventuell tillståndsprövning som Länsstyrelsen ska göra. När det gäller åtgärder på skogsmark ska istället Skogsstyrelsen kontaktas.

Bevarandeplanen för ett Natura 2000-område kan revideras när ny kunskap tillkommer eller när förutsättningarna förändras. När bevarandeplanen förändras medför det att den måste fastställas på nytt. Då ges markägare och andra berörda möjlighet att lämna synpunkter. Vid tillståndsprövning är det viktigt att utnyttja den nya kunskapen som finns i reviderade bevarandeplaner även innan dessa planer har beslutats.

Mer information om Natura 2000

Länsstyrelsens hemsida: www.lansstyrelsen.se/skane/N2000 eller telefon 010-224 10 00

Naturvårdsverkets hemsida: www.naturvardsverket.se

Innehållsförteckning

ÖVERSIKTSKARTA.....	5
OMRÅDESBESKRIVNING.....	6
INGÅENDE NATURTYPER OCH ARTER ENLIGT NATURA 2000	7
Bevarandesyfte och prioriterade bevarandevärden	8
Ekologiska strukturer och funktioner	9
Typiska arter för naturtyperna.....	10
Natura 2000-arter.....	10
Beskrivning av naturtyper och arter och deras bevarandestatus.....	10
Naturtyper	10
Natura 2000 - arter.....	11
FÖRUTSÄTTNINGAR FÖR GYNNSAM BEVARANDESTATUS	12
HOTBILD – VAD KAN PÅVERKA NATURA 2000-OMRÅDET NEGATIVT?.....	12
SKYDD OCH BEVARANDEÅTGÄRDER.....	13
<i>Skydd och regleringar</i>	13
Bevarandeåtgärder.....	14
<i>Restaureringsåtgärder</i>	14
<i>Löpande skötsel</i>	14
<i>Prioriterade åtgärder</i>	14
Uppföljning	15
REFERENSER.....	15
BILAGOR	15
Bilaga 1, Karta med naturtyper enligt Natura 2000.....	16
Bilaga 2, Naturtypskoder för kartan.....	17
Bilaga 3, Övriga upplysningar och skyddsintressen för Södra Äspet SE0420152	18
Bilaga 4, Mått för ålder och grovlek per trädslag samt mängdbedömningar.....	19
Bilaga 5, Rödlistade och hotade arter i Natura 2000-naturtyperna.....	20

Översiktskarta



Områdesbeskrivning

Södra Äspet ingår precis som Natura 2000-områdena Friseboda och Gropahålet i ett större flygsandsområde som numera huvudsakligen är planterat med tall. Området är uppdelat i två åtskilda delar, och ligger vid kusten cirka 2 km söder om Åhus. Den västra yttergränsen går nästan ända fram till väg 118. På andra sidan vägen börjar ett uppodlat och rationaliserat jordbrukslandskap. Natura 2000-områdets utbredning går inte ända ut till havet, utan gränsen går längs med stranden cirka 70 meter från vattenbrynet. Södra Äspet är omringat av bostadsområden och fritidshus, men det finns inga sådana inom områdets gränser. I den södra delen närmast havet finns ett område med sanddynor med friliggande vandrande sand. På dynorna växer mest sandrör och strandråg, och träd- och buskskiktet är mycket sparsamt. En positiv aspekt är att vresros och bergtall inte finns på platsen. Ytan med öppna sanddynor är väldigt liten, och den överväldigande majoriteten av Södra Äspet består av tallskogen. Tallskogen är mer eller mindre tät med träd i ungefär samma ålder, men har en viss självföryngring där det finns öppningar i trädskiktet. Grova träd är ovanliga. På marken under träden finns mycket mossor och lavar, och på en del ställen håller kruståtel på att ta över. Sandnejlika finns mycket sällsynt i gläntor med mycket bar sand. En finns även på ett fåtal ställen. På grund av att skogen växer på gamla sanddynor är terrängen ganska kuperad. De delar av skogen i området som ligger längst bort från kusten består främst av tall, men räknas inte som Natura 2000-naturtyper.

En närmare beskrivning av naturtyper och arter finns under rubriken Beskrivning av naturtyper och arter.

Tallplantering av området inleddes i början av 1800-talet för att binda sanden då sandflykten hade blivit ett omfattande problem, mycket på grund av överutnyttjande av markerna genom betning och vedtäkt. De sanddynor som finns i området idag bildades till stor del under just den här perioden när flygsand var ett stort problem. Tallskogen tillsammans med sanddynorna ger området en speciell och skyddsvärd flora och fauna.

Området är idag viktigt för friluftslivet, och är därför riksintresse för både friluftslivet och det rörliga friluftslivet. Det är även utpekad som tätortsnära natur på grund av närheten till Åhus i norr.

På flygbilder från 1939-47 är området precis som idag täckt av skog, men det är tydligt att skogen inte är lika tät. Mellan träden finns gott om blottad sand. Den lilla bit skog som idag ligger mellan området och väg 118 fanns ännu inte vid denna tid, utan uppodlade åkrar/vallar/betesmarker gick ända fram till områdesgränsen.

På den Häradsökonomiska kartan från 1926-34 ser området mer eller mindre ut som de gör på de senare flygfotona från 30- och 40-talet.

På Generalstabskartan från 1862 består hela området av i princip endast sand. Inte ett träd finns på platsen, och stora sanddrivor finns överallt. Betesdjur har troligen betat på platsen, för hela området längs med kusten är inringat av gårdsgårdar. En jordvall är uppförd mellan sanddrivorna och åkrarna en bit in från kusten, antagligen för att försöka hålla flygsanden borta från åkrarna.

På den gamla och odetaljerade Buhrmans karta från 1684 finns bara sanddyner och inget annat i området.

I Campbells beskrivning över 1700-talet skånska bygderna är området klassificerat som en ris-/mellanbygd. Historiskt sett har ris- och mellanbygder präglats av boskapsskötsel, och de natur- och kulturvärden som idag finns i dessa bygder är ofta knutna till resterna av det gamla kulturlandskapet med mycket bete.

Den jordart som finns i området är flygsand, och berggrunden är huvudsakligen sandsten.

Södra Äspet ligger bara ungefär 150 meter söder om det nyligen bildade SCI Natura 2000-området Yngsjö.

Ingående naturtyper och arter enligt Natura 2000

Områdets naturtyper (se tabell 1 och bilaga 1) konstaterades vid fältbesök under växtsäsongen år 2009.

Tabell 1. Södra Äspets naturtyper med arealer 2009 och Natura 2000-arter. Naturtyperna indelas i fullgod bevarandestatus där alla kriterierna för areal, ekologisk struktur och funktion samt för typiska arter är uppfyllda. I en icke fullgod naturtyp uppfylls definitionen för naturtyp men det kan saknas delar av ekologisk struktur och funktion eller typiska arter. Utvecklingsmarker kan inte definieras som en naturtyp idag men kan omföras till någon naturtyp med aktiva åtgärder eller med naturlig förändring efter lång tid.

Naturtyp	Areal (ha) med bedömd bevarandestatus		
	Fullgod	Icke fullgod	Totalt
2120, Kustnära vandrande sanddyner med sandrör (vita dyner)		0,98	0,98
2180, Kustnära trädklädda sanddyner	45,3		45,3
Total areal naturtyper	46,3		
Total områdesareal	57,2		
Arter	Bevarandestatus		
Sandnejlika (<i>Dianthus arenarius</i> ssp. <i>arenarius</i> , 1954)	Icke fullgod		

Bevarandesyfte och prioriterade bevarandevärden

Det övergripande bevarandesyftet för Natura 2000-nätverket är att bidra till bevarandet av biologisk mångfald genom att bibehålla eller återskapa gynnsam bevarandestatus för de naturtyper och arter som omfattas av EU:s Art- och habitatdirektiv. För det enskilda Natura 2000-området är det överordnade syftet att bevara eller återställa ett gynnsamt tillstånd för de naturtyper eller arter som utgjort grund för utpekandet av området.

Motivering till Natura 2000-klassning: Södra Äspet är ett Natura 2000-område som har naturvärden av hög kvalitet, och området är tätortsnära och viktigt för de närboendes rekreation.

Bevarandesyftet med Natura 2000-området är att bevara naturtyperna vita dyner (2120) och trädklädda dyner (2180) i gynnsam bevarandestatus. Den absolut största naturtypen i området är trädklädda dyner (2180), som dessutom har en fullgod bevarandestatus, vilket gör naturtypen prioriterad över naturtypen vita dyner (2120).

För arten sandnejlika är bevarandesyftet att arten ska uppnå, och bevaras, i en gynnsam bevarandestatus.

Bevarandemål

Skogen i Södra Äspet ska skyddas från exploatering eller avverkning, men bör också förvaltas med ett naturvårdsperspektiv passande för tallskogar och för naturtyperna. Det innebär bland annat att en viss röjning av sly och gallring av träd får förekomma för att bevara och utveckla området. Det ska förekomma gläntor i skogen där föryngring kan ske, och gamla och döende träd ska finnas. Detta är viktigt för att på sikt skapa en ålderkontinuitet i skogen. Död ved och partier med blottad sand ska finnas. Det behövs störningar på markskiktet för att upprätthålla den mängd blottad sand som sandnejlikan kräver.

Närmast havet tillåts en del av skogen övergå i naturtypen grå dyner (2130) för att skapa en gradient mellan naturtyperna 2180 och 2120 där trädsiktet är glesare och markytan har mer blottad sand än i 2180, men där sanden är mer bunden än i 2120. En dynamik mellan de olika stadierna i sandhabitatet tillåts.

På de kustnära sanddynerna ska vegetationen av gräs som är specialiserade på sandunderlag växa, men sanden ska inte vara bunden. På dynerna ska det alltid ske en mindre, konstant förflyttning av sand orsakad av vind. Borsttåtel får inte förekomma, förutom på ytor som planeras övergå i grå dyner (2130). Mossor och lavar i bottensiktet får inte förekomma på dynerna. Måttligt slitage eller störning ska finnas för att för att tillräckligt mycket blottad sand ska förekomma. Det är viktigt att hålla oönskade växter så som t.ex. vresros borta från området.

Målen för naturtypernas arealer finns under rubriken Målindikatorer.

En för naturtyperna naturlig artsammansättning ska finnas för varje naturtyp.

Området är väldigt tätortsnära, och är därför också viktigt för friluftslivet. Önskan är att friluftslivet i området bevaras och utvecklas. Vägar och stigar ska hållas fria från träd och död ved så att besökare lätt kan ta sig fram i området. Området ska skyddas från exploatering, vilket kan vara extra svårt pga. områdets popularitet och brist på andra områdesskydd.

Målindikatorer

För Södra Äspet innebär detta följande målindikatorer:

Areal naturtyper

- Naturtypen vita dyners (2120) utbredning ska omfatta en yta på minst 0,98 hektar.
- Naturtypen trädklädda dyners (2180) utbredning ska omfatta en yta på minst 45,3 hektar och tillåts utöka sin areal på bekostnad av övriga delområden som inte är Natura 2000-naturtyper. Mindre delar av naturtypen närmast havet tillåts att övergå till naturtypen grå dyner (2130).

Ekologiska strukturer och funktioner

Vita dyner (2120)

- Hela arealen ska vara fri från buskar och träd. Gräs specialiserade för att växa på sand ska vara den enda vegetationen i naturtypen.
- Sanden ska inte vara bunden, utan ständig förflyttning av sand pga. vind ska förekomma.
- Det ska finnas minst 50 % blottad sand i naturtypen.

Trädklädda dyner (2180)

- Trädskiktets krontäckningsgrad får inte vara mindre än 30 %.
- De öppna ytorna utan trädskikt bör vara högst 0,5 hektar stora.
- Det ska finnas en ålderskontinuitet på träden i området.
- Grov död ved (grövre än 50 cm i diameter) skall finnas kontinuerligt i form av lågor, torrakor, döda stående träd, träd med döda grenar och högstubbar och volymen död ved ska i genomsnitt uppgå till minst 30 m³/hektar för att området ska kunna upprätthålla långsiktigt livskraftiga populationer av rödlistade arter.
- Minst 40 % blottade sand ska förekomma i naturtypen för att gynna nyetablering av sandnejlika.

Typiska arter för naturtyperna

Vita dyner (2120)

Det ska finnas minst 2 typiska arter i genomsnitt per provyta. För vita dyner finns följande typiska och karaktäristiska arter inom området; sandrör, strandråg och strandvial.

Trädklädda dyner (2180)

Det ska finnas minst 2 typiska och karaktäristiska arter i genomsnitt per provyta. För trädklädda dyner finns följande typiska arter inom området; kråkbär, ryl och fårsvingel.

Natura 2000-arter

Sandnejlika (1954)

- Sandnejlikan (1954) ska utöka sin nuvarande utbredning i området. Arten ska ha en fullgod bevarandestatus.
- Det får inte finnas mindre än 100 individer av sandnejlika i Södra Äspet, och antalet ska öka.

Framtida uppföljning av planen kan medföra att nuvarande bevarandemål ändras och att nya mål läggs till.

Beskrivning av naturtyper och arter och deras bevarandestatus

Naturtyper

Vita dyner (2120)

De vita dynerna är den minsta naturtypen i området. Den finns bara i den södra delen av området närmast havet. Naturtypens har en lång utbredning längs med stranden (cirka 375 meter), men ytan är också väldigt smal. Mellan den direkta stranden och tallskogen upptar de vita dynerna bara ungefär 30 meter.

Bland de vita dynerna finns öppen sand mellan dyner täckta av gräs. Många besökare rör sig längs med stranden och hjälper till att bidra till störning av ytskiktet. På grund av att vegetationen naturligt ska vara väldigt fattig, så finns det väldigt få rödlistade, typiska eller karaktäristiska arter i naturtypen. Det växtarter som framförallt finns i naturtypen är sandrör, strandråg och strandvial. De vita dynerna behöver störning för att inte växa igen, vilket de lätt gör. Idag har naturtypen problem med att framför allt tall sprider sig in på ytan från skogen. Den öppna sanden minskar och sandbindande vegetation får fäste. Därför räknas naturtypen idag inte som fullgod.

Trädklädda dyner (2180)

Naturtypen trädklädda dyner är den överväldigande största naturtypen i Natura 2000-området. Den domineras av tall på kuperad terräng och har ett markskikt som består av mossor och lavar. Det finns gläntor där själföryngring sker, men skogen skulle ändå behöva mer kontinuitet och fler grova träd. Det behöver också skapas lite blottad sand genom störning i markskiktet på flera ställen. Det finns en del gamla torrakor med död ved som ligger i skogen, och du kan fortfarande hitta levande äldre träd som tydligt har formats efter ett öppnare landskap. Det går en del vägar som leder till fritidshus genom naturtypen, vilka delar upp skogen i mindre delar. Vägarna är dock inte så stora eller vältrafikerade, och underlättar för besökare som vill besöka området. Den störning som idag finns i området idag kommer till stor del just från besökare. Det finns några rödlistade, typiska och karaktäristiska arter i naturtypen. De rödlistade arter är förutom orkidén knärot bara insekterna fläckig myrlejonslända, hedpärlemorfjäril och sammetsfrölopare. Bland de för naturtypen typiska eller karaktäristiska arterna hittar du kråkbär, ryl och fårsvingel. Överlag är naturtypen i bra skick med många värden. Grundat på detta är naturtypens bevarandestatus klassificerad som fullgod.

Natura 2000 - arter

Sandnejlika (1954)

Sandnejlikan är en flerårig, tät tuvad ört med snövita blommor som kan vara väldoftande. Sandnejlikan är fridlyst, rödlistad och numer klassad som starkt hotad (se bilaga 5). Sandnejlika är en art som är väldigt konkurrenssvag och betesgynnad. Den är ytterst ljuskrävande och överlever inte om växtplatserna växer igen med för högväxt vegetation. Den är kalkgynnad, vill ha markomrörning och kräver god dränering. Sandnejlikans huvudsakliga livsmiljö är naturtypen sandstäpp, men kan också förekomma i andra sandiga naturtyper. Sandnejlikan liksom sandstäppen är på stark tillbakagång i Sverige. De skånska lokalerna utgör västliga utposter i artens östligt europeiska utbredning. Sandnejlika är en art som är extra viktig som ansvarsart för Skåne, då den sannolikt är utgången i alla övriga län. Växtens frön är vindspredda, men en uppskattning av spridningsavståndet är att fröna vanligtvis inte färdas längre än cirka 20 meter. Eftersom deras huvudsakliga livsmiljö sandstäpp är väldigt ovanlig och fragmenterad, så har sandnejlika i många fall svårt att sprida sig till nya områden. Idag finns inte sandstäpp i området, så i Södra Äspet hittas sandnejlikorna först och främst i naturtypen trädklädda dyner (2180) och i de norra delarna av det som är icke naturtyp 9900. Den totala mängden sandnejlika i området är uppskattningsvis väldigt liten, antagligen pga att skogen i området är för tät för att sandnejlikan ska trivas, och att det finns brist på blottad sand i skogen. Många fynd finns dessutom precis utanför områdets yttergräns, och täcks alltså inte in av N2000-klassningen. På grund av dessa ogynnsamma förhållanden för arten bedöms inte arten ha en fullgod bevarandestatus i Södra Äspet.

Förutsättningar för gynnsam bevarandestatus

Förutsättningarna för att områdets naturtyper och arter ska vara i gynnsam bevarandestatus är att:

- I naturtypen trädklädda dyner (2180) måste kronskiktet i skogen ha en täckningsgrad på minst 30 %, men täckningsgraden får inte heller vara för tät. Det ska finnas gläntor i skogen där ljusinsläpp kan ske. Det behövs kontinuerligt arbete för att se till att gläntor i trädskiktet alltid finns. Öppna gläntor är extra viktigt med tanke på sandnejlikan behov.
- I naturtypen trädklädda dyner (2180) ska det finnas en ålderkontinuitet på träden i skogen som innefattar flera generationer.
- I naturtypen trädklädda dyner (2180) ska det finnas gott om död ved. Veden bör vara solbelyst.
- Sly hålls nere i de delar med ljusinsläpp och öppna ytor.
- I naturtypen vita dyner (2120) ska det inte finnas träd eller buskar, utan bara sandspecialiserade gräs.
- Det ska finnas måttligt markslitage/-störning för att blottlagd sand alltid ska finnas. Rekreation (som inte är motordriven) som bidrar till att skapa blottad sand i området får fortsätta.

Hotbild – vad kan påverka Natura 2000-området negativt?

De största riskerna för områdets naturtyper och Natura 2000-arter är:

- Oljeutsläpp.
- Luftföroreningar.
- Kvävenedfall och övergödning i havet som kan påverka artsammansättningen.
- Motorfordonstrafik och anläggning av vägar inom området.
- Igenväxning med bland annat vresrot, tall, asp.
- Spridning av invasiva arter, t.ex. vresros.
- Brist på blottad sand.
- Nuvarande byggnader och framtida uppförande av bebyggelse och annan exploatering, inklusive sportanläggningar, friluftsanläggningar och liknande, både inom och utanför området.
- Slutavverkning av skogen inom området.
- Avverkning av döda eller döende träd inom området eller i omkringliggande områden.
- Användning av bekämpningsmedel, kemikalier och konstgödsel på de omkringliggande åkrarna. Gödsling eller annan tillförsel av näringsämnen (t.ex. gödsling, kalkning, kväveläckage från omgivande marker, spridning av rötslam eller aska, stödutfodring m.m.) inom området som skadar mark och vegetation.
- Plockning eller annan exploatering av den rödlistade florán, bl.a. sandnejlika, i området.

- Avfall och avlopp från besökare, hushåll, faciliteter och campingboende, t.ex. husbilar eller husvagnar, inom och utanför området.
- Nedskräpning.

Skydd och bevarandeåtgärder

Ingrepp som på ett betydande sätt kan påverka miljön i ett Natura 2000-område kräver tillstånd av länsstyrelsen enligt 7 kapitlet 27-29 § miljöbalken. Detta gäller oavsett om ingreppet sker inom eller utanför ett Natura 2000-område. Bevarandeplanen ska också fungera som underlag för bedömningen av om tillstånd behövs och om tillstånd kan ges.

Staten har det övergripande ansvaret för skötseln av Natura 2000-områden och för att bevarandemålen uppnås. En förutsättning för att nå målen är ett gott samarbete mellan staten och den eller dem som äger eller brukar marken. Om skötseln av ett Natura 2000-område orsakar merkostnader för en markägare eller arrendator kan ersättning fås, till exempel miljöersättning för betesmarker. Markägaren kan även skriva skötselavtal med Länsstyrelsen.

Markägare kan få rätt till ersättning om tillstånd inte kan ges och Natura 2000 innebär avsevärda begränsningar i pågående markanvändning inom den berörda delen av fastigheten. Ersättning ges dock inte i alla fall t.ex. inte om man blivit nekad att bygga hus inom Natura 2000-områden. Om skog ska ersättas vill Naturvårdsverket att all skog inom Natura 2000-området ersätts samtidigt så att inte Natura 2000-området har ersatts i vissa delar och inte i andra. Miljöersättning inom betesmarker anses också vara en form av ersättning.

Skydd och regleringar

Södra Äspet är förutom ett Natura 2000 område också landskapsbildskyddat, har ett utökat strandskydd och är riksintresse för friluftsliv, rörligt friluftsliv och delvis för naturvård. Det är också med i ett naturvårdsprogram. Området ska skyddas mot exploatering mm med stöd av gällande lagstiftning (plan- och bygglagen, miljöbalken mm).

Ett eventuellt naturreservat på platsen kommer inte bli aktuellt att införas på platsen innan 2017.

I Artskyddsförordningen finns regleringar angående vilka åtgärder som får genomföras i områden med t.ex. sandnejlika.

Havsmurarbi finns längs med den aktuella kuststräckan. Havsmurarbi är en art som har ett eget åtgärdsprogram.

Bevarandeåtgärder

Bevarandeåtgärderna består av nuvarande och eventuella planerade skydd, restaureringsåtgärder, som vanligtvis är större engångsåtgärder, och löpande skötsel, som inte är engångsåtgärder och som ska ske löpande.

Restaureringsåtgärder

- Åtgärder som bidrar till att luckra upp trädskiktet för att skapa fler gläntor i skogen. Gläntorna bör vara stora.
- Skapa fler ytor med blottad sand.
- Uppdragning av buskar och sly, främst i naturtypen vita dyner (2120).
- Områdets naturvärden bör få tydlig information på några lämpliga platser i området.
- Gleshugg trädskiktet och blottlägg sand närmast havet i naturtypen trädklädda dyner (2180) för att på sikt omvandla en del av naturtypen till grå dyner (2130), om så önskas.
- De partier av området som är längst från kusten och är icke naturtyp 9900 skulle kunna restaureras med sandstjäpp som mål. Det skulle förbättra sandnejlikan framtidsutsikter avsevärt.

Löpande skötsel

- Kontinuerlig uppdragning av buskar och sly i framförallt naturtypen vita dyner (2120) vid behov.
- Skapa luckor i trädskiktet inom naturtypen trädklädda dyner (2180) när krontäckningen blir för utbredd.
- Flytta på döda träd eller grenar som ligger över leder och stigar så att de inte blir hinder för besökare i området, och lägg den döda veden på passande ställen i området.
- Om slitage från besökare inte är tillräckligt för att hålla tillräckligt mycket sand blottad, kan det vara nödvändigt att löpande manuellt skapa sandblottor.

Prioriterade åtgärder

Prioriterade åtgärder i området ska först och främst vara sådana åtgärder som bidrar till att öppna upp de vita dynerna (2120) och åtgärder som skapar gläntor i tallskogen.

De prioriterade restaureringsåtgärderna är uppdragning av buskar och sly i naturtypen vita dyner (2120), skapandet av fler sandblottor och uppluckring av trädskiktet i de trädklädda dynerna (2180) för att skapa gläntor.

De prioriterade löpande skötselåtgärderna i området är uppdragning av buskar och sly vid behov samt att se till att det alltid finns mycket blottad solbelyst sand i alla naturtyper.

Uppföljning

Uppföljning av naturtyper och arter inom Natura 2000-områdena kommer att ske med omdrev vart 6:e eller 12:e år beroende på naturtyp och art. Vissa delar av uppföljningen, som t.ex. areal är obligatoriska medan andra delar kan väljas av länsstyrelserna själva. Mer information om enskild naturtyp/art finns på Naturvårdsverkets hemsida.

Referenser

- Artdatabankens Artfaktablad (1992-2001) för de rödlistade arterna inom området.
- Artdatabankens information till Länsstyrelsen i Skåne Län om rödlistade arter, GIS-skikt.
- Campbell, Åke. *Skånska bygder under förra hälften av 1700-talet: etnografisk studie över den skånska allmogens äldre odlingar, hägnader och byggnader*, Lundequistska bokhandeln, Uppsala 1928
- Löfroth M. (ed.) 1997. Svenska naturtyper i det europeiska nätverket Natura 2000. Naturvårdsverket. Naturvårdsverkets förlag.
- Närmare till naturen i Skåne- skydd av tätortsnära områden för friluftsliv och naturvård. *Länsstyrelsen Skåne. ISSN: 1402- 3393.*
- Rödlistade arter i Sverige 2015, 2015. *ArtDatabanken SLU, ISBN: 978-91-87853-10-4.*
- SGU:s information om berggrund till Länsstyrelsen Skåne, GIS-skikt.
- SGU:s information om jordarter till Länsstyrelsen Skåne, GIS-skikt.
- Skogsstyrelsen, Signalarter - Indikatorer på skyddsvärd skog. Skogsstyrelsen. 2000.
- Skogsvårdsstyrelsen 1995-11-08. Nyckelbiotopsinventeringen.
- Vägledning för svenska arter i habitatdirektivets bilaga 2 Sandnejlika, *Naturvårdsverket 2011. NV-01162-10.*
- Vägledning för svenska naturtyper i habitatdirektivets bilaga 1 Trädklädda dyner, *Naturvårdsverket 2011. NV-04493-11.*
- Vägledning för svenska naturtyper i habitatdirektivets bilaga 1 Vita dyner, *Naturvårdsverket 2011. NV-04493-11.*
- Översiktsplan för Kristianstads kommun.

Bilagor

1. Karta med naturtyper enligt Natura 2000.
2. Naturtypskoder för kartan.
3. Övriga upplysningar och skyddsintressen.
4. Mått för ålder och grovlek per trädslag samt mängdbedömningar.
5. Rödlistade och hotade arter.

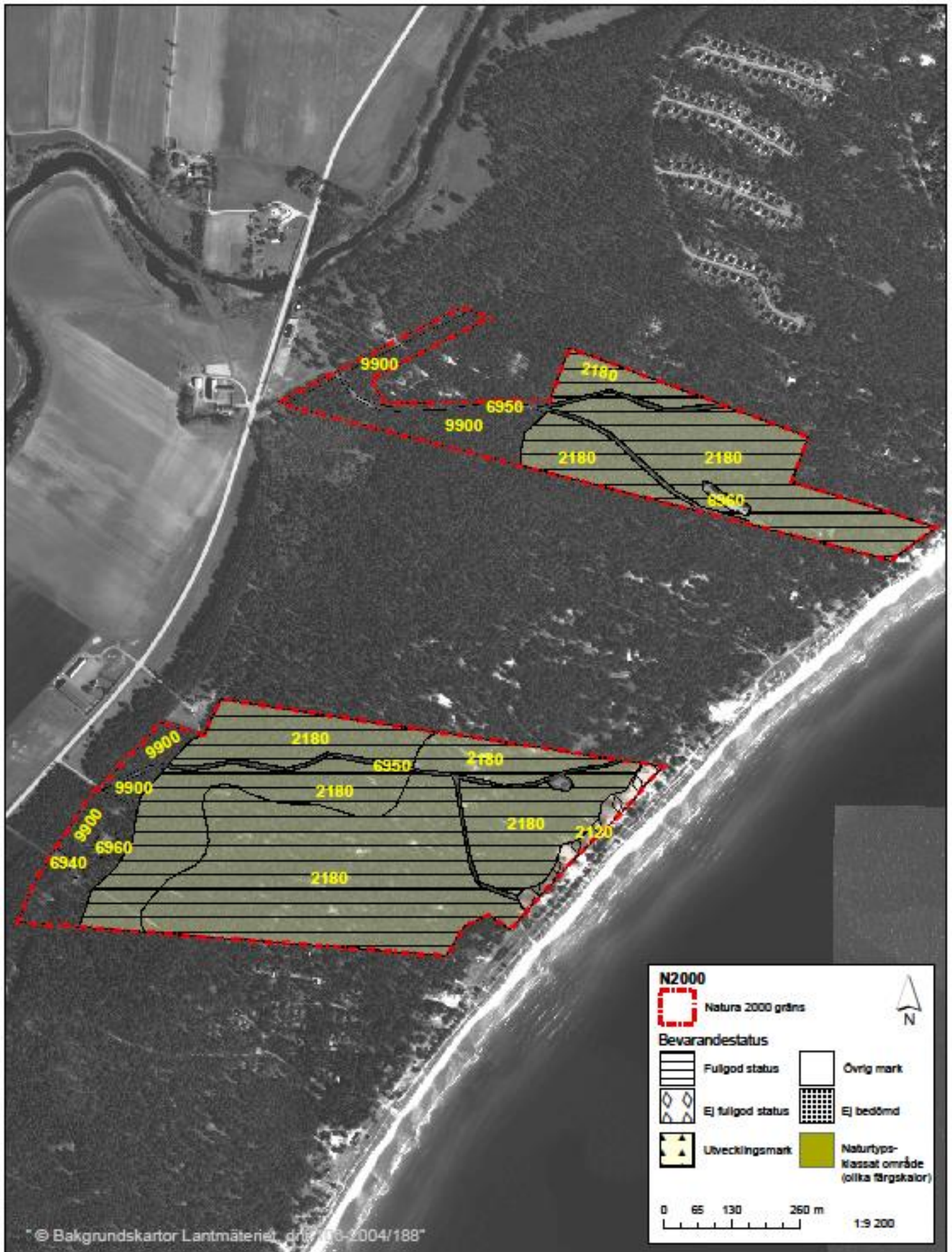
Upprättad av Länsstyrelsen Skåne

Planförfattare: Kristian Nilsson

Senast reviderad 2016-11-29 av Joel Jansson

Natura 2000-området Södra Äspet, SE0420152 med naturtyper.

Förteckning över naturtyper återfinns i bilaga 2



Bilaga 2, Naturtypskoder för kartan

Natura 2000-naturtyper

2120- Kustnära vandrande sanddyner med sandrör (vita dyner).

2180- Kustnära trädklädda sanddyner.

Ej naturtyper

6940- Kraftledningsgata.

6950- Väg + väggkantsvegetation.

6960- Övrig öppen ickenatura-naturtyp (inklusive 6940/6950/6970/6980).

9900- Ickenatura- skog.

Bilaga 3, Övriga upplysningar och skyddsintressen för Södra Äspet SE0420152

Södra Äspet är SAC fastställt av Regeringen 2011-03.

Södra Äspet är förutom ett Natura 2000-område också;

- ett område som utpekats som tätortsnära natur inom programmet *Skåne län: Närmare till naturen i Skåne*.
- riksintresse för rörligt friluftsliv (kustområdet i Skåne från Örnahusen söder om Skillinge till Åhus).
- Landskapsbildsskyddat.
- delvis riksintresse för naturvård (N65/Kusten Åhus-Juleboda).
- riksintresse för friluftsliv (L:F4/Kuststräckan Åhus – Simrishamn med Stenshuvud – Verkeån).
- riksintresse som högexploaterad kust.
- del i ett naturvårdsprogram (36/Kusten söder om Åhus).
- delvis belagt med utvidgat strandskydd (300 meter).
- i Kristianstads kommuns översiktsplan ett område med strategiskt intressant grönstruktur av regionalt och kommunalt intresse.

Bilaga 4, Mått för ålder och grovlek per trädslag samt mängdbedömningar.

Diametergräns för grova träd per trädslag. Trädens diameter mäts vid brösthöjd.

Ek och bok	80 cm
Alm och ask	60 cm
Övriga ädellövträd	50 cm
Sälg	40 cm
Rönn	30 cm
Övriga triviala lövträd	50 cm
Tall och gran	70 cm

Ungefärlig nedre **åldersgräns för gamla träd per trädslag.** Med ”gamla träd” avses biologiskt gamla träd med en annan epifytflora, insektsfauna, barkstruktur och/eller stamform som avviker från yngre vuxna träd. Trädens grovlek är inte alltid en säker indikator på ett trädets ålder, då träd i vissa miljöer kan vara senvuxna.

Triviallövträd	100 år
Gran	120 år
Tall	150 år
Ek	200 år
Bok	150 år
Övriga ädellövträd	150 år

Bedömning av den **totala mängden död ved** (stående + liggande).

Lite	< 5 m ³ /ha
Måttligt	5 – 15 m ³ /ha
Rikligt	15 – 40 m ³ /ha
Mycket rikligt	> 40 m ³ /ha

Bedömning av den **totala mängden gamla träd** och **totala mängden grova träd.**

Saknas	Inga grova/gamla träd upptäckta
Enstaka	< 2/ha
Tämligen allmän	2 – 10/ha
Allmänt - rikligt	> 10/ha

Bilaga 5, Rödlistade och hotade arter i Natura 2000-naturtyperna

Rödlistade arter enligt artdatabankens rödlista 2015 placeras i olika hotkategorier beroende på risk för utdöende i vilt tillstånd inom olika tidsperspektiv. Arter med extremt/mycket stor risk att dö ut i vilt tillstånd inom en mycket nära/nära framtid placeras i kategorin CR (Critically endangered; akut hotad) resp. EN (Endangered; starkt hotad). Arter som löper stor risk för utdöende i ett medellångt tidsperspektiv placeras i kategorin VU (Vulnerable; sårbar). Arter som bedöms ligga nära kategorin VU men inte uppfyller alla kriterier placeras i kategorin NT (Near Threatened; missgynnad). Arter som numera är livskraftiga men som tidigare varit hotade placeras i LC. F= fridlyst art, Ågp= art som har eller ska få ett nationellt åtgärdsprogram för hotade arter, B2, B4 & B5 hänvisar till resp. bilaga i art- och habitatdirektivet. *=Prioriterad naturtyp.

Naturtyp/Organismgrupp	Artnamn	Vetenskapligt namn	Hotkategori/Annan viktig fakta
Ospecifik naturtyp			
Insekter	Havsmurarbi	<i>Osmia maritima</i>	EN, Ågp
Trädklädda dyner (2180)			
Kärlväxter	Knärot	<i>Goodyera repens</i>	F, NT
Insekter	Fläckig myrlejonslända	<i>Euroleon nostras</i>	VU
	Hedpärlormorfjäril	<i>Argynnis niobe</i>	NT
	Sammetsfrölöpare	<i>Harpalus griseus</i>	NT
Icke naturtyper			
Kärlväxter	Fyrling	<i>Crassula aquatica</i>	NT
	Liten sandlilja	<i>Anthericum ramosum</i>	F
	Luktvädd	<i>Scabiosa canescens</i>	VU
	Ryl	<i>Chimaphila umbellata</i>	EN
	Sandnejlika	<i>Dianthus arenarius</i>	B2, B4, F, EN
	Tofsäxing	<i>Koeleria glauca</i>	EN
	Vanlig backsippa	<i>Pulsatilla vulgaris</i>	F, VU

Bevarandeplanen för Södra Äspet

Syftet med Natura 2000-området Södra Äspet i Kristianstads kommun är att bevara det trädklädda dynlandskapet och de öppna sanddynerna nära havet.

En del i länsstyrelsens verksamhet är att skydda värdefull natur genom att bilda Natura 2000-områden och upprätta bevarandeplaner. Syftet är att EU:s medlemsländer ska ta ett gemensamt ansvar för att bevara arter och naturtyper som förekommer i Europa och att upprätthålla Natura 2000-områdenas naturtyper och arter i gynnsam bevarandestatus inom den biogeografiska regionen.

Bevarandeplanen innehåller bevarandesyftena och bevarandemålen med Natura 2000-området via de fyra kriterierna areal, ekologiska strukturer & funktioner, typiska arter samt Natura 2000-arter (Arter i habitatdirektivets bilaga 2), beskrivning av området samt beskrivning av varje naturtyp och/eller art, förutsättningar för gynnsam bevarandestatus samt vad som kan påverka Natura 2000-området negativt. Den innehåller även information om vilka skötselåtgärder som behövs göras i Natura 2000-området.



Länsstyrelsen
Skåne

www.lansstyrelsen.se/skane