

## Bevarandeplan för Natura 2000-området Stackedala SE0420328



Gammal flerstammig bok i Stackedala. Foto: Mayra Caldiz

### Grunduppgifter om Stackedala

Län: Skåne

Kommun: Kristianstad

Läge: ca 1 km söder om Tollarp

Markägare : Svenska kyrkan

Areal: 14,5 ha

Skyddsform: -

Bakgrund: pSCI beslutat av Regeringen 2006-05

SCI fastställt av EU-kommissionen 2007-11

Fastställd och kungjord av Länsstyrelsen 2014-05-23 samt 2016-12-16  
respektive 2016-12-30

Reviderad: Förslag till bevarandeplan; 2012-01, 2016-04-01

### **Vad betyder Natura 2000?**

---

EU bygger ett nätverk av områden med skyddsvärd natur som kallas Natura 2000. Syftet är att EU:s medlemsländer ska ta ett gemensamt ansvar för att bevara arter och naturtyper som förekommer i Europa. Natura 2000 har tillkommit med stöd av två EG-direktiv; Fågeldirektivet (Rådets direktiv 79/409/EEG) och Art- och habitatdirektivet (Rådets direktiv 92/43/EEG).

### **Vad är en bevarandeplan?**

---

Till varje område ska det finnas en bevarandeplan. Den ger en beskrivning av området och dess naturvärden och vilken skötsel som behövs för att dessa naturvärden ska finnas kvar långsiktigt. Bevarandeplanen innehåller också en beskrivning av vilka verksamheter och åtgärder som kan hota de arter och livsmiljöer som ska skyddas i Natura 2000-området.

Bevarandeplanen innehåller viktig information som används som underlag vid samråd och tillståndsprövningar av verksamheter och åtgärder inom Natura 2000-området.

### **Vad är bevarandestatus?**

---

Natura 2000 innebär att alla EU-länder ska vidta åtgärder för att naturtyper och arter som utpekats ska ha *gynnsam bevarandestatus*. Det innebär att man ska försäkra sig om att de utpekade naturtyperna och arterna finns kvar långsiktigt i Europa. För en *naturtyp* kan gynnsam bevarandestatus innebära att man bevarar de strukturer och funktioner som finns i naturtypen och att de arter som är typiska för naturtypen finns kvar i livskraftiga populationer. För en *art* innebär gynnsam bevarandestatus att arten finns i livskraftiga populationer och att förekomsten av dess livsmiljö är tillräcklig.

### **Viktigt att tänka på**

---

För att inte skada Natura 2000 områdets naturvärden krävs tillstånd för verksamheter eller åtgärder som på ett betydande sätt kan påverka miljön i ett Natura 2000 område. Alla som planerar att utföra en åtgärd som man tror kan påverka ett områdes naturvärden ska på ett tidigt stadium kontakta Länsstyrelsen. Det underlättar arbetet med eventuell tillståndsprövning för den som planerar åtgärder. När det gäller åtgärder på skogsmark ska istället Skogsstyrelsen kontaktas. Bevarandeplanen för ett Natura 2000-område kan revideras när ny kunskap tillkommer eller när förutsättningarna förändras. När bevarandeplanen förändras medför det att den måste fastställas på nytt. Då ges markägare och andra berörda möjlighet att lämna synpunkter. Vid tillståndsprövning är det viktigt att utnyttja den nya kunskapen som finns i reviderade bevarandeplaner även innan dessa planer har beslutats.

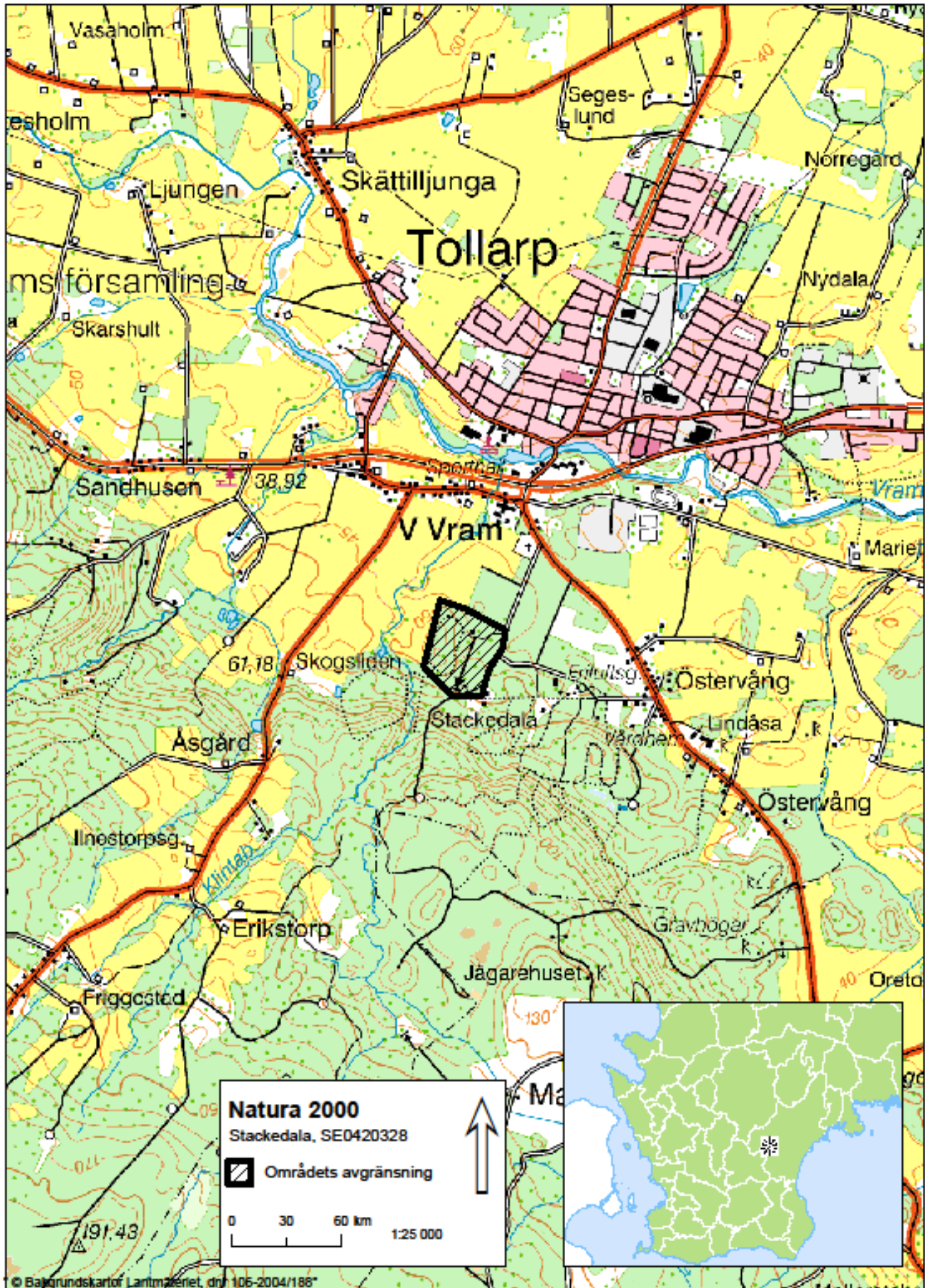
### **Mer information om Natura 2000**

Länsstyrelsens hemsida: [www.lansstyrelsen.se/skane/n2000](http://www.lansstyrelsen.se/skane/n2000) eller telefon 010-224 11 00  
Naturvårdsverkets hemsida: [www.naturvardsverket.se](http://www.naturvardsverket.se)

## Innehållsförteckning

Översiktskarta.....	4
Områdesbeskrivning.....	5
Ingående naturtyper och arter enligt Natura 2000 .....	6
Bevarandesyfte och prioriterade bevarandevärden.....	6
Bevarandemål .....	6
Målandikatorer.....	7
Areal naturtyper.....	7
Ekologiska strukturer och funktioner.....	7
Typiska arter för naturtyperna .....	7
Beskrivning av naturtyper och arter och deras bevarandestatus .....	8
Naturtyper .....	8
Förutsättningar för gynnsam bevarandestatus .....	8
Hotbild – vad kan påverka Natura 2000-området negativt? .....	8
Skydd och bevarandeåtgärder.....	9
Bevarandeåtgärder .....	9
Uppföljning .....	10
Referenser .....	10
Bilagor.....	11
<b>Bilaga 1 Karta med naturtyper enligt Natura 2000 .....</b>	<b>12</b>
<b>Bilaga 2, Naturtyper för kartan.....</b>	<b>13</b>
<b>Bilaga 3, Övriga upplysningar och skyddsintressen för Stackedala....</b>	<b>14</b>
<b>Bilaga 4, Rödlistade arter i Natura 2000-naturtyperna 2010.....</b>	<b>15</b>

## Översiktskarta



### **Områdesbeskrivning**

Natura 2000-området Stackedala är beläget ca 1 km söder om Tollarp. Området består huvudsakligen av bokskog med inslag av andra ädla lövträd samt ett parti med planterad gran. Centralt i området finns en skjutbana med tillhörande byggnader som enligt uppgift är anlagd på 1950-talet. Stackedala ligger i Skånes s.k. ris- och mellanbygd, de lösa avlagringarna utgörs av moräner medan berggrunden består av gnejs.

Delar av området har en lång skoglig kontinuitet. Enligt Skånska Rekognosceringskartan från 1812-1820 är sydligaste delen av Stackedala skogbevuxet medan de norra delarna utgörs av öppen mark. Samma bild framträder ur den gamla ekonomiska kartan från 1930-talet.

Stackedala gränsar i söder till Natura 2000-området Klintabäcken som utgör en skoglig värdekärna med bl.a. en rik förekomst av svampar och epifyter. Stackedala och Klintabäcken utgör tillsammans ett ca 40 ha stort lövskogsområde dominerat av bok. De näringsrika markförhållandena ger upphov till en rik och näringskrävande vegetation och de gamla träden hyser bl.a. flera ovanliga och rödlistade arter av lavar. Flera rödlistade fjärilsarter har också påträffats i området. En närmare beskrivning av Stackedalas naturtyper och arter finns under rubriken *Beskrivning av naturtyper och arter*.

Fornlämningar förekommer i området i form av gravrösen, gravfält och gravhögar samt fossil åkermark.

Stackedala omfattas i dagsläget inte av något områdesskydd medan intilliggande Klintabäcken är avsatt som naturreservat.

## Ingående naturtyper och arter enligt Natura 2000

Områdets naturtyper (se tabell 1 och bilaga 1) konstaterades vid fältbesök under år 2008.

Tabell 1. Stackedalas naturtyper med arealer 2008 och Natura 2000-arter. Natura 2000-koder inom parentes. Naturtyperna indelas i fullgod bevarandestatus där alla kriterierna för areal, ekologisk struktur och funktion samt för typiska arter är uppfyllda. I en icke fullgod naturtyp uppfylls definitionen för naturtyp men det kan saknas delar av ekologisk struktur och funktion eller typiska arter. Utvecklingsmarker kan inte definieras som en naturtyp idag men kan omföras till någon naturtyp med aktiva åtgärder eller med naturlig förändring efter lång tid.

Naturtyp	Areal (ha)	
	Bevarandestatus	
	Fullgod	Icke fullgod
Näringsrik bokskog (9130)	4,3	
<b>Total areal naturtyper</b>	<b>4,3</b>	
<b>Utvecklingsmark (ej naturtyp)</b>		
907-Ädellövskog utvecklas mot Näringsrik bokskog (9130)		6,3
<b>Total areal utvecklingsmark</b>		<b>6,3</b>

### Bevarandesyfte och prioriterade bevarandevärden

Det överordnade bevarandesyftet för Natura 2000-nätverket är att bidra till bevarandet av biologisk mångfald genom att bibehålla eller återskapa gynnsam bevarandestatus för de naturtyper och arter som omfattas av EU:s fågeldirektiv eller Art- och habitatsdirektiv. För det enskilda Natura 2000-området är det överordnade syftet att bevara eller återställa ett gynnsamt tillstånd för de naturtyper eller arter som utgjort grund för utpekandet av området.

Syftet med Natura 2000-området Stackedala är att bevara och på sikt utveckla bokskogens värden. Naturtypen utgörs av Näringsrik bokskog (9130). Naturtypen ska fortsätta ha gynnsam bevarandestatus och områdets prioriterade bevarandevärden är att naturtypen 9130 och dess värden med gamla grova träd med värdefulla kryptogamer bevaras och att mer död ved utvecklas.

Motivering: Relativt enskiktad bokskog av lågörttyp med inslag av ek och som i dagsläget innehåller sparsamt med död ved. Skogen har dock på sikt en potential att utvecklas mot en äldre flerskiktad skog.

### Bevarandemål

Arealen av Näringsrik bokskog (9130) ska vara minst 4,3 hektar men på sikt kan arealen utökas med utvecklingsmarken till 11ha. Småskaliga naturliga processer, som t. ex. trädens föryngring, åldrande och avdöende samt omkullfallna träd och luckbildning ska

påverka dynamik och struktur. Ädellövträd ska utgöra ett påtagligt inslag i hela området. Krontäckningen ska variera mellan tätare och glesare beskogad mark. Det ska finnas gamla träd och förnygring av nya träd som efterträdare till boken. Trädskiktet ska vara olikåldrigt och flerskiktat. Det ska finnas strukturer som gamla träd; liggande död ved och stubbar; stående döda eller döende; död ved i olika former inklusive levande träd med döda träddeklar; träd med hackspettsbohål; gamla träd med grov bark, skador, håligheter, mulm eller döda delar. Igenväxningsvegetation ska inte tillåtas dominera. Det ska finnas typiska arter som t.ex. bokvårtlav, bokkantlav myskmadra och månviol.

### **Målindikatorer**

För Stackedala innebär detta följande målindikatorer:

#### **Areal naturtyper**

- Naturtypen *Näringsrik bokskog (9130)* ska omfatta minst 4,3 ha.
- De 6,3 hektaren utvecklingsmark (907-Ädellövskog) kan på sikt komma att utgöra naturtypen *Näringsrik bokskog (9130)* och den totala arealen av naturtypen skall då omfatta minst 11 ha.

#### **Ekologiska strukturer och funktioner**

- Mängden död ved i området skall uppgå till minst 20m<sup>3</sup>/ha och den skall förekomma kontinuerligt i olika dimensioner och nedbrytningsstadier. Död ved får inte forslas bort från området. Förekomstformer av död ved är t.ex. torrträd (torrakor), högstubbar, lågor och döda grenar.
- Antalet gamla (grova eller senvuxna) träd skall uppgå till minst 7 st./ha. Alla gamla, ihåliga och rötskadade träd skall bevaras och en naturlig åldersstruktur med olikåldrighet i trädbeståndet skall eftersträvas.
- Nyckelarten bok skall förekomma i minst två skikt. I alla förekommande skikt skall bok utgöra minst 50 % av trädförekomsten.
- Gran skall inte förekomma.
- Virkes- eller veduttag liksom åtgärder som medför betydande markpåverkan skall inte utföras.
- Alla gamla och spärrgreniga ekar skall friställas. För att skapa kontinuitet bör framtida ersättningsträd utses.

#### **Typiska arter för naturtyperna**

- Minst två för naturtypen typiska arter skall förekomma i genomsnitt per provyta. Följande typiska arter har påträffats i området: Bokantlav, bokvårtlav, rosa lundlav, klippfrullania, trädporella, krusig ulota, tandrot, myskmadra, gulplister, månviol, lundslok, skogsbingel och storrams.

Framtida uppföljning av planen kan medföra att nuvarande bevarandemål ändras och att nya mål läggs till.

## Beskrivning av naturtyper och arter och deras bevarandestatus

### Naturtyper

#### *Näringsrik bokskog (9130)*

Lövskogspartierna i Stackedala domineras av bok av varierande ålder (51-175 år). Bokskogen har inslag av ek, lönn, lind och hassel. Ett parti med planterad gran förekommer centralt i området. Skogen bär tydliga spår av sentida skogsbruksåtgärder och är huvudsakligen enskiktad. Området hyser torrträd och hålträd med mulm liksom äldre spärrgreniga ekar. Mängden död ved varierar i olika skogspartier liksom antalet gamla (grova eller senvuxna) träd. Området bedöms uppnå fullgod bevarandestatus. Några av de äldre träden hyser en rik epifytflora med bl.a. lavarerna dvärgbägarlav, bokvårtlav, stiftklotterlav och bokkantlav, de tre sista är rödlistade. Exempel på förekommande trädlevande mossor är klippfrullania, trädporella och krusig ulota. I fältskiktet återfinns arter som tandrot, myskmadra, gulplister, lundslok, skogsbingel, storrams, buskstjärnblomma, lungört, blåsuga, liljekonvalj, ekorrbär samt den rödlistade arten månviol. Flera rödlistade fjärilar har påträffats i Stackedala; smaragdgrön lundmätare, tvärstreckat mottfly, liten snigelspinnare och rödtofsat gräsfly.

### Förutsättningar för gynnsam bevarandestatus

Ett nära samarbete mellan berörda myndigheter och den som äger eller brukar en mark är en av de viktigaste förutsättningarna för att ett områdes värdefulla livsmiljöer och arter ska finnas kvar.

För att Stackedalas naturtyper skall vara i gynnsam bevarandestatus gäller att:

- Frånvaro av produktionsinriktat skogsbruk råder. Området bör i huvudsak lämnas till fri utveckling med naturlig intern dynamik.
- Mängden död ved skall öka liksom förekomsten av grova, gamla, rötskadade eller ihåliga träd. Generellt sett får ej död ved bortforslas från området och inga träd enligt ovan avverkas.
- Røjning av igenväxningsvegetation i anslutning till gamla vidkroniga ekar och deras efterträdare utförs.
- Grustäkt eller annan täktverksamhet inte förekommer.

### Hotbild – vad kan påverka Natura 2000-området negativt?

De största riskerna för Stackedalas naturtyper är:

- Genomförande av produktionsinriktade skogsbruksåtgärder såsom avverkning, bortförande av död ved, transporter, markberedning och trädplantering.



- Markexploatering och/eller förändrad markanvändning och hydrologi i området eller i angränsande områden
- Gödslings- och försurningseffekter från nedfall av luftburna föroreningar.

### **Skydd och bevarandeåtgärder**

Ingrepp som på ett betydande sätt kan påverka miljön i ett Natura 2000-område kräver tillstånd av länsstyrelsen enligt 7 kapitlet 27-29 § miljöbalken. Detta gäller oavsett om ingreppet sker inom eller utanför ett Natura 2000-område. Bevarandeplanen ska också fungera som underlag för bedömningen av om tillstånd behövs och om tillstånd kan ges.

Markägare har rätt till ersättning om tillstånd inte kan ges och Natura 2000 innebär avsevärda begränsningar i pågående markanvändning inom den berörda delen av fastigheten. Mer information finns i Naturvårdsverkets broschyr ”Natura 2000 Värdefull natur i Sverige” och på Naturvårdsverkets webbplats [www.naturvardsverket.se](http://www.naturvardsverket.se).

### **Skydd och reglering**

Stackedala omfattas i dagsläget inte av något områdesskydd. Områdesskydd är på gång via ESAB-paketet och området ligger i fördelningsplan. Området är planerat att skyddas 2019. Då området ingår i ESAB-paketet så anses inte hoten för avverkning m.m. finnas.

För att öka takten i skyddet av värdefulla skogar beslutade riksdagen år 2010 att använda 100 000 hektar produktiv skog från statliga Sveaskog för att byta till sig skogsmark med höga naturvärden från de stora skogsbolagen, kyrkan och allmänningar med flera. Bakgrunden var behovet att nå målet om formellt skydd av 400 000 hektar produktiv skogsmark (delmål 1, miljö kvalitetsmålet Levande skogar). Den mark som byts in ska skyddas som naturreservat.

Området samt omgivande marker skall skyddas mot exploatering med stöd av gällande lagstiftning (Miljöbalken, Plan- och bygglagen mm.)

### **Bevarandeåtgärder**

Staten har det övergripande ansvaret för skötseln av Natura 2000-områden och för att bevarandemålen uppnås. En förutsättning för att nå målen är ett gott samarbete mellan staten och den eller dem som äger eller brukar marken. Om skötseln av ett Natura 2000-område orsakar merkostnader för en markägare eller arrendator kan ersättning fås, till exempel miljöersättning för betesmarker. Markägaren kan även skriva skötselavtal med Länsstyrelsen. Mer information om regler, ansvar och ersättningar i samband med Natura 2000 finns i Naturvårdsverkets broschyr ”Natura 2000 Värdefull natur i Sverige” och på Naturvårdsverkets webbplats [www.naturvardsverket.se](http://www.naturvardsverket.se).

### **Prioriterade bevarandeåtgärder**

De prioriterade bevarandeåtgärderna är att omföra granbestånden till löv så att området blir större och att öka mängden död ved och friställa de grova träden samt viktigast av allt att få fram efterträdare till de gamla träden. Idag finns endast enstaka grova träd.

### **Restaureringsåtgärder**

- Öka mängden död ved. Detta kan t.ex. åstadkommas genom ringbarkning, huggning av högstammar och kvarlämnande av nedfallen död ved.
- Omföra beståndet av gran till ädellövskog
- Friställa äldre invuxna träd och utse och friställa efterträdare.

### **Löpande skötsel**

- Att på sikt skapa och bibehålla ett olikåldrigt trädbestånd som huvudsakligen lämnas till fri utveckling.
- Vid behov aktivt öka mängden död ved. Exempelvis kan minst en högstam per ha huggas eller ringbarkas vart tredje år. Huggen högstam lämnas kvar som låga.
- Låta fallna stammar och grova grenar ligga kvar på plats. I de fall framkomligheten utmed leder och stigar försvåras kan fallen ved flyttas åt sidan.
- Hålla efter igenväxningsvegetation kring de gamla träden och deras efterträdare.
- Beskära eller i nödfall fälla träd med död ved som riskerar att falla över eventuella leder och stigar. Lämna kvar den döda veden på plats om möjligt, annars placera den på lämpligt ställe inom området.

### **Uppföljning**

Uppföljning av naturtyper och arter inom Natura 2000-områdena kommer att ske med omdrev vart 6:e eller 12:e år beroende på naturtyp och art. Vissa delar av uppföljningen, som t.ex. areal är obligatoriska medan andra delar kan väljas av länsstyrelserna själva. Mer information om enskild naturtyp/art finns på Naturvårdsverkets hemsida.

### **Referenser**

- Gärdenfors, U. (ed.) 2010. *Rödlistade arter i Sverige 2010*. ArtDatabanken, SLU, Uppsala.
- Länsstyrelsen i fd. Kristianstads län, 1996. *Från Bjäre till Österlen- Skånska natur- och kulturmiljöer*.
- Länsstyrelsen 2005. *Skånes skogar - historia, mångfald och skydd*. Länsstyrelsen.
- Löfroth M. (ed.) 1997. *Svenska naturtyper i det europeiska nätverket Natura 2000*. Naturvårdsverket. Naturvårdsverkets förlag.
- Olsson, K.-A. m.fl. (red.), 2003. *Floran I Skåne. Vegetation och utflyktsmål*. Lund.
- Påhlsson, Lars (red.) 1999. *Vegetationstyper i Norden*. Tema Nord 1998:510. Nordiska Ministerrådet, Köpenhamn.
- Skogsstyrelsen, 2000. *Signalarter - Indikatorer på skyddsvärd skog*. Skogsstyrelsens förlag.
- Översiktsplan och Naturvårdsprogram för Kristianstads kommun

## **Bilagor**

1. Karta med naturtyper enligt Natura 2000
2. Naturtypskoder för kartan
3. Övriga upplysningar och skyddsintressen
4. Rödlistade arter

---

Upprättad av Länsstyrelsen i Skåne län

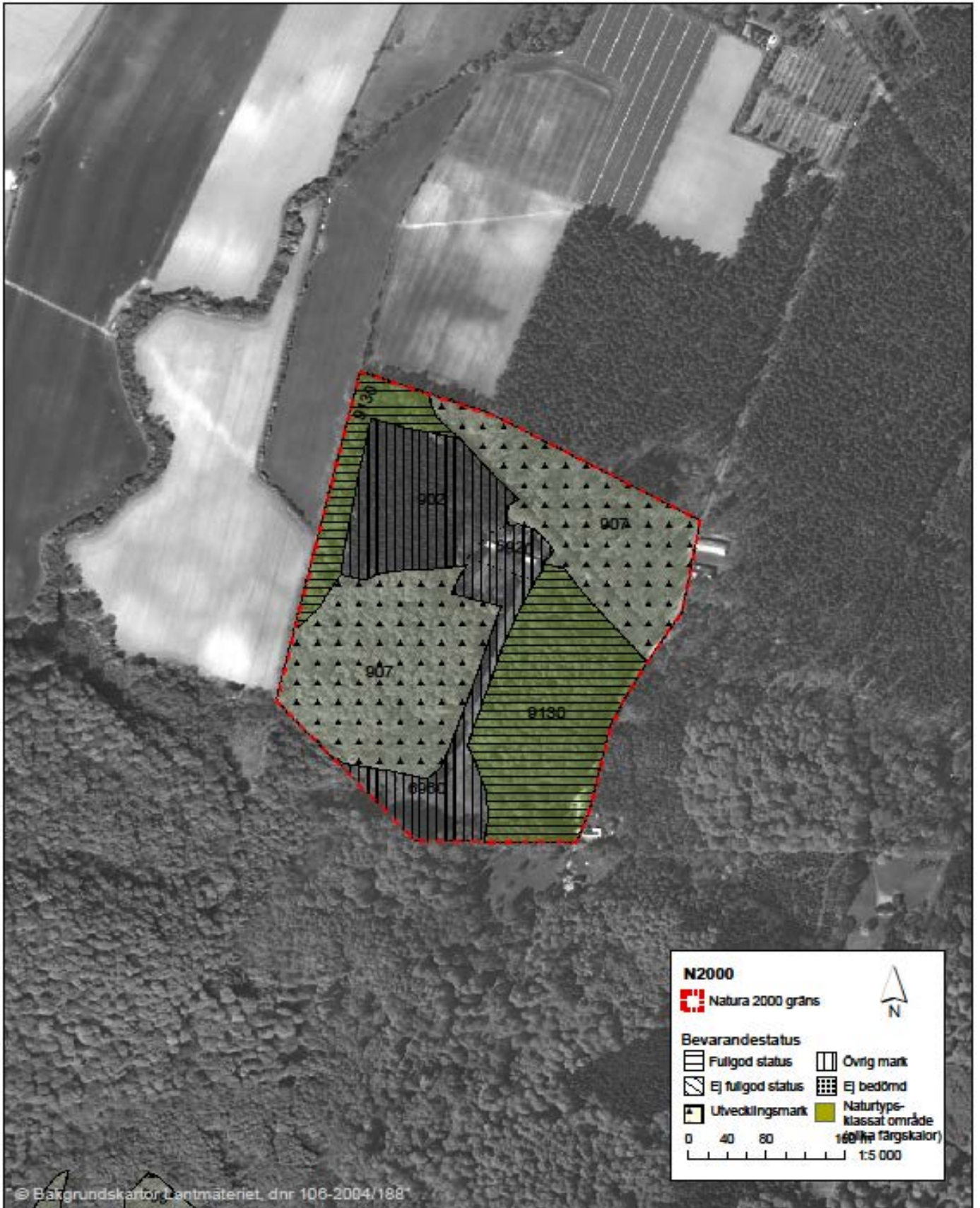
Planförfattare: Anders Olsson

Reviderad; 2016-04-11 av Marie Björkander



## Bilaga 1. Natura 2000-området Stackedala, SE0420328 med naturtyper.

Förteckning över naturtypskoder återfinns i bilaga 2.



## **Bilaga 2, Naturtyper för kartan**

### **Natura 2000-naturtyper**

9130 - Näringsrik bokskog

### **Ej naturtyper**

902 - Granskog (>70% gran)

907 - Ädellövskog (>70% löv och >50% ädellöv)

6920 - Bebyggd mark

6960 - Övrig öppen ickenatura-naturtyp  
(inklusive 6940/6950/6970/6980)

### **Bilaga 3, Övriga upplysningar och skyddsintressen för Stackedala**

Stackedala är förutom ett Natura 2000-område också;

- Beläget i ett område av riksintresse för naturvården enligt 3 kap 6 § i Miljöbalken (områdesbeteckning N61, Linderödsåsens nordsluttning),
- Delvis ingående i Kristianstad kommuns Naturvårdsprogram (södra delen ingår i område nr. 55 Klintabäcken).
- Ingående i ett område som utpekats som speciell värdestrakt för ädellövskogar (Linderödsåsens nordsluttning).
- Ingående i Biosfärområdet Kristianstads Vattenrike.
- Innehållande fasta fornlämningar i form av fossil åkermark.
- Med i Kristianstad kommuns översiktsplan.

#### Bilaga 4, Rödlistade arter i Natura 2000-naturtyperna 2010

Rödlistade arter placeras i olika hotkategorier beroende på risk för utdöende i vilt tillstånd inom olika tidsperspektiv. Arter med extremt/mycket stor risk att dö ut i vilt tillstånd inom en mycket nära/nära framtid placeras i kategorin CR (Critically endangered; akut hotad) resp. EN (Endangered; starkt hotad). Arter som löper stor risk för utdöende i ett medellångt tidsperspektiv placeras i kategorin VU (Vulnerable; sårbar). Arter som bedöms ligga nära kategorin VU men inte uppfyller alla kriterier placeras i kategorin NT (Near Threatened; missgynnad).

Naturtyp/Organismgrupp	Artnamn	Vetenskapligt namn	Hotkategori
<i>Näringsrik bokskog 9130</i>			
Lavar	Bokvårtlav	Pyrenula nitida	NT
	Bokkantlav	Lecanora glabrata	NT
	Stiftklotterlav	Ophegrapha vermicellifera	VU
Kärlväxter	Månviol	Lunaria rediviva	NT
Insekter	Smaragdgrön lundmätare	Hemistola chrysoprasaria	EN
	Tvärstrecket mottfly	Schrankia taenialis	NT
	Liten snigelspinnare	Heterogena asella	VU
	Rödtofsat gräsfly	Mythimnia turca	NT



Länsstyrelsen  
Skåne

Östra Boulevarden 62 A, 291 86 Kristianstad  
Kungsgatan 13, 205 15 Malmö  
Tel 044/040-25 20 00, Fax 044/040-25 21 10  
Epost [lansstyrelsen@lansstyrelsen.se](mailto:lansstyrelsen@lansstyrelsen.se)  
[www.lansstyrelsen.se/skane](http://www.lansstyrelsen.se/skane)