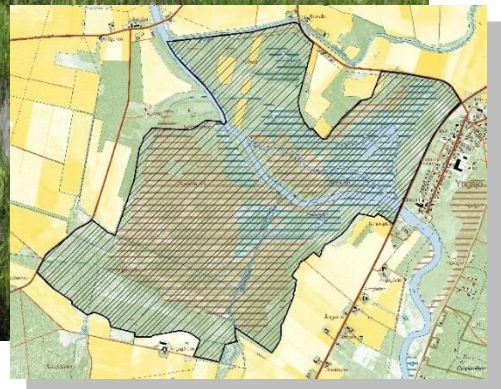




Bevarandeplan för Natura 2000-området Egeside-Pulken-Yngsjön SE0420264 i Kristianstads kommun, Skåne



Egeside-Pulken-Yngsjön Foto: Länsstyrelsen



Grunduppgifter om Egeside-Pulken-Yngsjön

Län: Skåne

Kommun: Kristianstad

Läge: Strax väster om Yngsjö

Markägare : Staten, kommunen, enskilda

Areal: 506 ha

Skyddsform: Naturresevat

Bakgrund: SPA beslutat av Regeringen 1998-12.

Bevarandeplan fastställd och kungjord av Länsstyrelsen i 2016-12-16
respektive 2016-12-30

Reviderad: 2016-12

Vad betyder Natura 2000?

EU bygger ett nätverk av områden med skyddsvärd natur som kallas Natura 2000. Syftet är att EU:s medlemsländer ska ta ett gemensamt ansvar för att bevara arter och naturtyper som förekommer i Europa. Natura 2000 har tillkommit med stöd av två EG-direktiv; Fågeldirektivet (EU-rådets direktiv 2009/147/EG av den 30 november 2009 om bevarande av vilda fåglar. och Habitatdirektivet (EU-rådets direktiv 92/43/EEG av den 21 maj 1992) om bevarande av livsmiljöer samt vilda djur och växter senast ändrat genom direktiv 2006/105/EG. Nätverket byggs upp av områden som föreslås av regeringen och som antas av kommissionen. Direktiven har sin grund i Bernkonventionen som var först med att rättsligt skydda arter och deras livsmiljöer i Europa. EU-direktiven bygger på nya kunskaper och inför principen att bevara naturtyper för deras egen skull och inte enbart för att de utgör hemvist för vissa arter. Habitat- och fågeldirektivet är EU:s bidrag till bevarandet av den biologiska mångfalden så som det lades fast i Konventionen om biologisk mångfald i Rio 1992. Sverige har ett särskilt ansvar för att skydda och vårda de områden som är föreslagna att ingå eller som ingår i Natura 2000 och detta regleras i den svenska lagstiftningen i Miljöbalken med tillhörande Förordning om områdesskydd m m. Det innebär att åtgärder som kan inverka negativt på bevarandestatus för preciserade habitat eller arter inom Natura 2000-området kräver tillstånd enligt miljöbalken med tillhörande förordningar.

Vad är en bevarandeplan?

Till varje område ska det finnas en bevarandeplan. Den ger en beskrivning av området och dess naturvärden och vilken skötsel som behövs för att dessa naturvärden ska finnas kvar långsiktigt. Bevarandeplanen innehåller också en beskrivning av vilka verksamheter och åtgärder som kan hota de arter och livsmiljöer som ska skyddas i Natura 2000-området. Bevarandeplanen innehåller viktig information som används som underlag vid samråd och tillståndsprövningar av verksamheter och åtgärder inom Natura 2000-området. I bevarandeplanen redovisas gränser och fågelarter enligt bästa tillgängliga kunskap. I de fall där ny kunskap har tillkommit, har Länsstyrelsen för avsikt att föreslå dessa ändringar till regeringen när nästa tillfälle ges. Vid förvaltning och tillståndsprövning utgår man ifrån i verkligheten förekommande arter, varför det är nödvändigt att bevarandeplanerna redovisar dessa, även om de inte har hunnit beslutas av regeringen.

Vad är bevarandestatus?

Natura 2000 innebär att alla EU-länder ska vidta åtgärder för att naturtyper och arter som utpekats ska ha *gynnsam bevarandestatus*. Det innebär att man ska försäkra sig om att de utpekade naturtyperna och arterna finns kvar långsiktigt i Europa. För en naturtyp kan *gynnsam bevarandestatus* innebära att man bevarar de strukturer och funktioner som finns i naturtypen och att de arter som är typiska för naturtypen finns kvar i livskraftiga populationer. För en art innebär *gynnsam bevarandestatus* att arten finns i livskraftiga populationer och att förekomsten av dess livsmiljö är tillräcklig. I bevarandeplanen anses fullgod bevarandestatus vara densamma som gynnsam.

Viktigt att tänka på

För att inte skada Natura 2000 områdets naturvärden krävs tillstånd för verksamheter eller åtgärder som på ett betydande sätt kan påverka miljön i ett Natura 2000 område. Alla som planerar att utföra en åtgärd som man tror kan påverka ett områdes naturvärden ska på ett tidigt stadium kontakta Länsstyrelsen. Det underlättar eventuell tillståndsprövning som Länsstyrelsen ska göra. När det gäller åtgärder på skogsmark ska istället Skogsstyrelsen kontaktas. Bevarandeplanen för ett Natura 2000-område kan revideras när ny kunskap tillkommer eller när förutsättningarna förändras. När bevarandeplanen förändras medför det att den måste fastställas på nytt. Då ges markägare och andra berörda möjlighet att lämna synpunkter. Vid tillståndsprövning är det viktigt att utnyttja den nya kunskapen som finns i reviderade bevarandeplaner även innan dessa planer har beslutats.

Mer information om Natura 2000

Länsstyrelsens hemsida: www.lansstyrelsen.se/skane/n2000

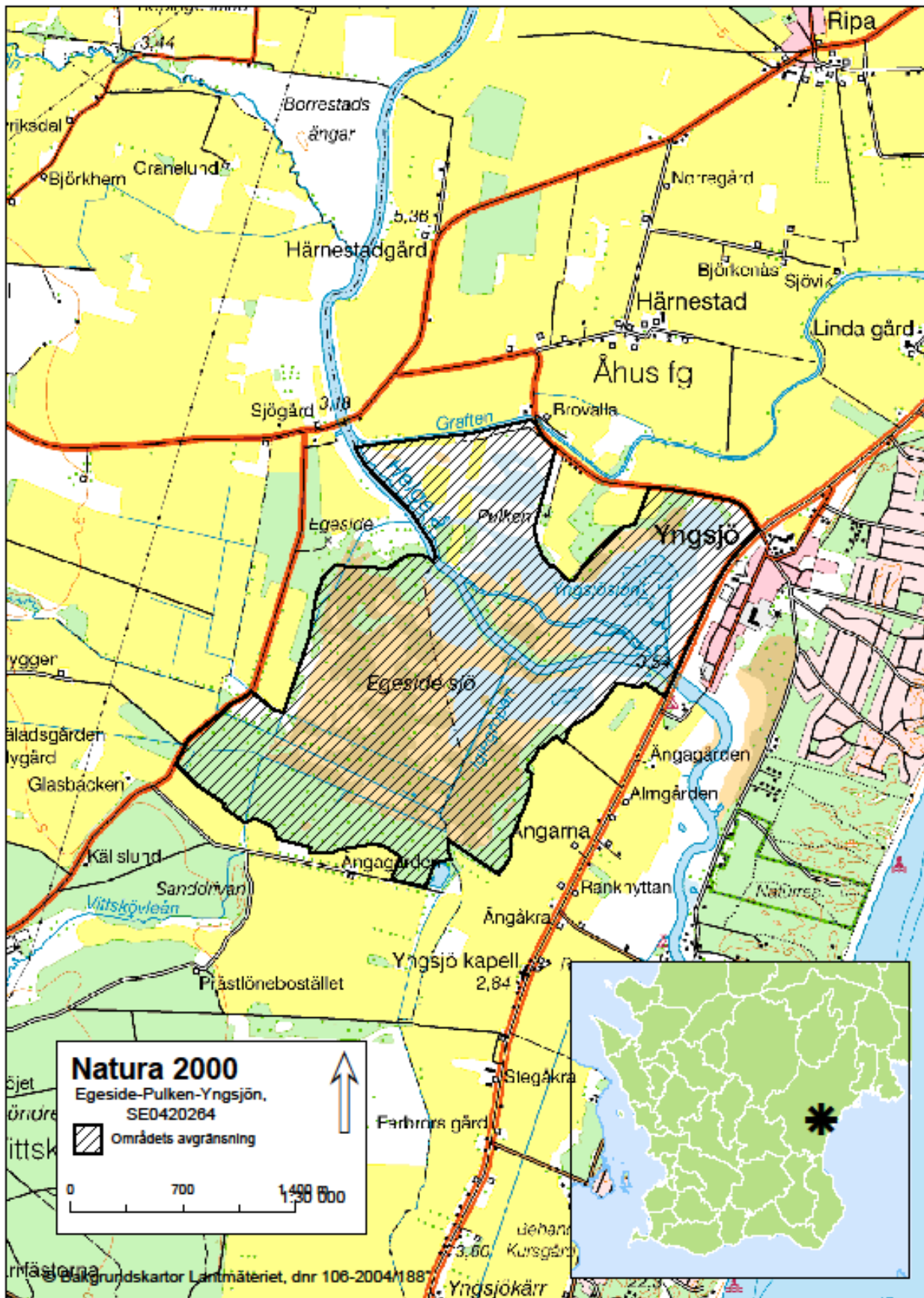
eller telefon 010-224 10 00

Naturvårdsverkets hemsida: www.naturvardsverket.se

Innehållsförteckning

ÖVERSIKTSKARTA	5
OMRÅDESBESKRIVNING	6
INGÅENDE FÅGELARTER ENLIGT NATURA 2000	7
Bevarandesyfte och prioriterade bevarandevärden	8
Gemensamma bevarandemål	8
GEMENSAMMA HOT MOT NATURA 2000-ARTERNA	9
SKYDD OCH BEVARANDEÅTGÄRDER	10
Skydd och reglering	11
Prioriterade bevarandeåtgärder	11
Restaureringsåtgärder	11
Löpande skötsel	12
Uppföljning	12
Arter enligt fågeldirektivet	13
REFERENSER	23

Översiktskarta



Områdesbeskrivning

Natura 2000-området Egeside-Pulken-Yngsjön ligger precis öster om Yngsjö i Kristianstads kommun i den sydligaste delen av våtmarksområdet längs med Helge å utmed dess flacka lopp mellan Torsebro och havet.

Området omfattar de sänkta, med vass och videstrandsnår nästan helt igenväxta, före detta sjöarna Egeside sjö och Yngsjön med omkringliggande marker. De omkringliggande markerna utgörs av hävdade bete- och slåtterängar, ohävdade högröts-, starr- och bladvassdominerade marker med omfattande inslag av videsnårstrand och al- och björkdominerad strandskog. Området präglas och karakteriseras av de naturliga och återkommande översvämningarna som regelbundet sätter strandängar och strandskogar under vatten.

Området är framför allt viktigt för häckande och rastande våtmarksfåglar. Det gäller såväl större arter och artgrupper som svanar, gäss, änder och vadarfåglar samt småfåglar (tättingar) som i stora antal häckar och utnyttjar området för födosök under flyttningen. Strandskogarna och strandsnåren är viktiga födosökmiljöer för flera arter häckande och övervintrande hackspettar. Även för många rovfåglar är området ett viktigt födosökområde.

Hela området är en känd och populär fågelskådarlokal med många besökare. Inom Egeside-Pulken-Yngsjön finns tre andra N2000-områden enligt Art- och habitatdirektivet (SCI); Egeside SE0420261, Pulken SE0420260 och Helge å SE0420307. Egeside-Pulken-Yngsjön ingår i biosfärsområdet Kristianstads vattenrike och Ramsarområdet Helge å. Området ligger också i det internationella fågelområdet Helgeån (International Bird Areas IBA). Beträdnadsförbud under känsliga perioder finns i områdets norra del vid Pulken.

Berggrunden består av sandsten och kalksten, och jordarterna är sand och torv.

Ingående fågelarter enligt Natura 2000

Tabell 1. De fågelarter som ligger till grund för SPA-området Egeside-Pulken-Yngsjön. Arternas förekomstform anges liksom deras bevarandestatus. Bevarandestatus indelas i fullgod bevarandestatus (gynnsam bevarandestatus) eller icke fullgod. Bevarandestatusen anses "gynnsam" när: - uppgifter om den berörda artens populationsutveckling visar att arten på lång sikt kommer att förbli en livskraftig del av sin livsmiljö, och - artens naturliga utbredningsområde varken minskar eller sannolikt kommer att minska inom en överskådlig framtid, och
- det finns, och sannolikt kommer att fortsätta att finnas, en tillräckligt stor livsmiljö för att artens populationer skall bibehållas på lång sikt.

Kod	Svenskt namn	Vetenskapligt namn	Förekomstform	Bevarandestatus	
				Fullgod	Icke fullgod
A072	Bivråk	<i>Pernis apivorus</i>	Trolig häckare, 1 par.	X	
A082	Blå kärrhök	<i>Circus cyaneus</i>	Regelbunden rastare och övervintrare, max 3	X	
A081	Brun kärrhök	<i>Circus aeruginosus</i>	Häckare, 3 par. Rastare.	X	
A094	Fiskgjuse	<i>Pandion haliaetus</i>	Regelbunden rastare, max 2. Eventuellt har 1 häckande par etablerats.		X
A074	Röd glada	<i>Milvus milvus</i>	Häckare, 1-3 par. Födosöker hela året.	X	
A021	Rördrom	<i>Botaurus stellaris</i>	Oregelbunden häckare, 1 par.		X
A119	Småfläckig sumphöna	<i>Porzana porzana</i>	Oregelbunden rastare, 1-2 individer.		X
A236	Spillkråka	<i>Dryocopus martius</i>	Födosök under vinterhalvåret, 2-3 individer.		X
A098	Stenfalk	<i>Falco columbarius</i>	Regelbunden rastare och övervintrare, max 2.	X	
A127	Trana	<i>Grus grus</i>	Häckare, 2-3 par. Maxantal 8 500 övernattar under flyttperioder. Totalt antal tranor som nyttjar området under rastperioden är troligen femsiffrigt.	X	
A338	Törnskata	<i>Lanius collurio</i>	Häckare, 2-3 par.		X
A031	Vit stork	<i>Ciconia ciconia</i>	Återintroducerad i området. Oregelbunden häckare.		X
A084	Ängshök	<i>Circus pygargus</i>	Oregelbunden häckare, 1 par		X
Övriga arter som utgjort grund för Natura 2000-utpekandet					
039	Sädgås	<i>Anser fabalis</i>	Regelbunden rastare, upp till 4 500 individer	X	

Bevarandesyfte och prioriterade bevarandevärden

Det övergripande bevarandesyftet för Natura 2000-nätverket är att bidra till bevarandet av biologisk mångfald genom att bibehålla eller återskapa gynnsam bevarandestatus för de naturtyper och arter som omfattas av EU:s Fågeldirektiv.

För det enskilda Natura 2000-området är det överordnade syftet att bevara eller återställa ett gynnsamt tillstånd för de fåglar som utgjort grund för utpekandet av området. Genom att ha gynnsamt tillstånd bidrar Natura 2000-området till att skapa eller upprätthålla en gynnsam bevarandestatus på biogeografisk nivå.

Prioriterade bevarandevärden

Syftet med Natura 2000-området Egeside-Pulken-Yngsjön är att bevara livsmiljön för de ovan beskrivna fågelarterna. Livsmiljöerna präglas av öppna strandängar, våtmarker, strandskog och regelbundna översvämningarna. Varje art ska bidra till att upprätthålla gynnsam bevarandestatus inom sin biogeografiska region. Gynnsam bevarandestatus innebär att artens population ska vara säkrad på lång sikt och att deras naturliga utbredningsområde inte minskar. Arternas behov ska tillgodoses i området vad gäller födotillgång och skydd. Vissa arter ska häcka i området.

Motivering:

Egeside-Pulken-Yngsjön är en viktig fågellokal. Speciellt rastande fåglar (särskilt tranor) besöker området i stora mängder, och våtmarksmiljöerna med regelbundna översvämningar är idag ovanliga miljöer i det omkringliggande landskapet. Platsen är populär bland fågelskådare.

Gemensamma bevarandemål

Målet är att de ingående arterna i fågeldirektivet ska finnas kvar i livskraftiga populationer och deras utbredningsområde ska inte minska. Området ska även fortsättningsvis få vara en viktig och ostörd rastplats för de flyttande fåglar som besöker området. På statligt och kommunalt ägd mark ska det finnas en bibehållen jaktpolicy (dvs att jaktfria zoner upprätthålles genom att fågeljakt på våtmarksfåglar inte bedrivs här), eller att en ändamålsenlig och samordnad förvaltning av våtmarksfågeljakten sker inom området. Störningar från friluftslivet ska begränsas.

Arternas livsmiljöer med hävdade bete- och slätterängar, ohävdade högröts-, starr- och bladvassdominerade marker med omfattande inslag av videsnårstrand och al- och björkdominerad strandskog ska finnas kvar eller utöka sin areal så att fåglarnas behov av häckningsplatser, föda och skydd tillgodoses. Detta innebär bland annat att betes- och slätterhävden på de hävdade markerna fortsätter och att de naturliga och återkommande översvämningarna som regelbundet sätter strandängar och strandskogar under vatten och skapar värdefulla våtmarker ska få fortsätta att förekomma regelbundet. Uppföljning av vattenkvalitet i Helge å och av vegetationssituationen i fd Yngsjön bör ske.

Se även artspecifika bevarandemål som beskrivs under respektive art.

Framtida uppföljning av planen kan medföra att nuvarande bevarandemål ändras och att nya mål läggs till.

Gemensamma hot mot Natura 2000-arterna

De största riskerna för områdets Natura 2000-fågelarter är:

- Försämrad eller upphörd hävd av områdets betes- och slåtterängar som gör att många fåglar får minskad tillgång på lämpliga häckningsmiljöer. Kravet på stora sammanhängande områden gör att många fåglar missgynnas av igenväxning som är en följd av avtagande eller upphörande bete eller slåtter.
- Tidig slåtter eller betespåsläpp kan påverka arter med sen häckning.
- Brist på tillgången till lämpliga boplatser som t.ex. grova träd eller boplattformar för fiskgjusen och vit stork.
- Avverkning av värdefulla träd inom området som inte är av igenväxningskaraktär. Värdefulla träd kan vara träd som fungerar som häckningsplats eller skydd för småfåglar, eller döda eller döende träd.
- Omföring av lövträdsrika marker till produktionsskogar av barrträd.
- Utdikning och uppodling av ängsmarker har varit negativ för många arter. I områden med intensiv sädesodling läggs många bon på åkrar och de flesta av dessa bon förstörs under vårbruket.
- Fullständig igenväxning av sjöytan i Yngsjön och dess kant mot Yngsjö där för närvarande en mycket värdefull blå bärd bibehålls.
- Minskad tillgång på bladvass kan försämma möjligheter att få bra boplatser för t.ex. den bruna kärrhöken.
- Bekämpningsmedel och miljögifter har en viss negativ effekt på framförallt rovfåglar. T.ex. vet man ännu inte hur och om bromerade flamskyddsmedlen påverkar organismerna i havsmiljön.
- Exploatering av häckningsområden genom skogsbruk, fritidsbebyggelse, vindkraftverk etc.
- Försämrade förutsättningar för undervattensvegetation och evertebrater på grund av vattenkvalitetspåverkan (humus, grumlighet, eutrofierande ämnen mm) och förändrade vegetationsförhållanden mm.
- Etablering av vindkraftverk i anslutning till de delar av området som hyser hävdade strandängar. Röd glada hör till de arter som ibland förolyckas i vindkraftverk och kraftledningar.
- Vattenreglering och dikning/torrläggning har en negativ påverkan på tranor.
- Mänsklig störning på grund av det rörliga friluftslivet (många fotgängare, fiske- och båtfarande) påverkar rovfåglar som fiskgjuse, havsörn m.m. De stora mängder flyttande tranor kan vid rastning i området bli störda av de besökare som kommer till området för att se tranorna.

- Fågeljakt, som medför betydande störningar samt en hög skadskjutningsfrekvens sker på t.ex. sädgås. Illegal förföljelse av arter som t.ex. havsörn kan också förekomma. Biosfärområde Kristianstad Vattenrikes jaktpolicy bibehålles som för närvarande tillämpas, dvs att jaktfria zoner upprätthålls genom att jakt på våtmarksfåglar inte bedrivs.
- Kunskapsbrist med avseende på utpekade fågelarters förekomst i området och skötselbehovet i viktiga livsmiljöer för arterna.

Se även arts specifika hot som beskrivs under respektive art.

Skydd och bevarandeåtgärder

Ingrepp som på ett betydande sätt kan påverka miljön i ett Natura 2000-område kräver tillstånd av länsstyrelsen enligt 7 kapitlet 27-29 § miljöbalken. Detta gäller oavsett om ingreppet sker inom eller utanför ett Natura 2000-område. Bevarandeplanen ska också fungera som underlag för bedömningen av om tillstånd behövs och om tillstånd kan ges.

Vid genomförandet av fågeldirektivet utgår man från att alla verksamheter som på ett betydande sätt kan påverka miljön i ett Natura 2000-område kräver tillstånd. Enligt övergångsbestämmelserna krävs inte ett sådant tillstånd för verksamheter som påbörjats före 1 juli 2001 under förutsättning att de vid denna tidpunkt hade tillstånd enligt 9 eller 11 kap miljöbalken (eller motsvarande äldre bestämmelser). De tillståndsgivna verksamheterna skyddas av rättskraften i tillståndet. Syftet med övergångsbestämmelserna var inte att undanta tillståndskravet för framtida förändringar av befintliga verksamheter utan man ville undvika en obligatorisk omprövning av samtliga verksamheter som bedrevs 1 juli 2001. Vid ändringar av verksamheter och vid nyanläggning aktualiseras dock tillståndsplikten.

Staten har det övergripande ansvaret för skötseln av Natura 2000-områden och för att bevarandemålen uppnås. En förutsättning för att nå målen är ett gott samarbete mellan staten och den eller dem som äger eller brukar marken. Om skötseln av ett Natura 2000-område orsakar merkostnader för en markägare eller arrendator kan ersättning eventuellt fås, till exempel miljöersättning för betesmarker. Markägaren kan även skriva skötselavtal med Länsstyrelsen.

Markägare kan eventuellt få rätt till ersättning om **tillstånd inte kan ges** och Natura 2000 innebär avsevärda begränsningar i pågående markanvändning inom den berörda delen av fastigheten. Ersättning ges dock inte i alla fall t.ex. inte om man blivit nekad att uppföra byggnationer inom Natura 2000-områden. Om skog ska ersättas vill Naturvårdsverket att all skog inom Natura 2000-området ersätts samtidigt så att inte Natura 2000-området har ersatts i vissa delar och inte i andra. Miljöersättning inom betesmarker anses också vara en form av ersättning.

På grund av att fornlämningar finns i området måste alla åtgärder som skulle kunna ha en inverkan på dessa först samrådats med kulturmiljöenheten på Länsstyrelsen Skåne. Exempel är åtgärder så som slyupdragning eller markberedning.

Bevarandeåtgärderna består av nuvarande och eventuella planerade skydd, restaureringsåtgärder, som vanligtvis är större engångsåtgärder, och löpande skötsel, som inte är engångsåtgärder och som behöver göras löpande.

Se även artspecifika bevarandeåtgärder som beskrivs under respektive art.

Skydd och reglering

Hela området ingår i naturreservaten Egeside och Pulken-Yngsjön.

Mindre ytor inom området har miljöersättning för betesmark med särskilda värden. I den nordligaste delen av området vid Pulken är ett föreläggande om ändring av reservatsföreskrifterna gällande införandet av ett beträdnadsförbud under perioden 1 mars – 20 april för närvarande ute på remiss.

Prioriterade bevarandeåtgärder

Att området sköts genom slåtter och efterbete är den mest prioriterade bevarandeåtgärden. Med hänsyn till fågellivet får slåtter ej bedrivas före den 1 juli. Om slåtter ej skulle vara möjligt pga högt vattenstånd ska markerna betas i så hög utsträckning som möjligt av nöt eller häst.

Styrning av friluftslivet för att undvika att häckande fåglar störs är viktigt för lyckad reproduktion. Bevarande av viktiga boträd är också viktigt för många fågelarter.

Restaureringsåtgärder

Omfattande åtgärder för restaurering av områdets strandängar har skett sedan början 1990-talet. Åtgärderna har omfattat buskröjning, vegetationsbehandling (putsning, bränning, tubbearbetning mm), uppförande av stängsel och återupptagen betes- och slåtterhävd. Åtgärderna har främst skett i Pulkenområdet. Förutsättningar för lyckade restaureringsåtgärder bör även finnas i vassområdena som finns vid betesmarkerna i anslutning till Yngsjön. Stängsel finns, vilket möjliggör att kreatur kan beta större delen av vassområdet i östra delen av fd Yngsjön.

Ytterligare buskröjning eller trädgallring kan i dagsläget vara aktuellt i delar av området för att minska mängden igenväxningsvegetation. Frihuggning av för trädberoende fågelarter, t.ex. fiskgjuse och spillkråka, värdefulla träd kan behövas i de skogliga södra delarna. Eventuella gamla dikningar inom området som påverkar våtmarkerna negativt ska helst fyllas igen eller på andra sätt åtgärdas.

Löpande skötsel

Löpande betes- och slåtterhävd av arrendatorer på privat, statligt och kommunalt ägd mark och återkommande röjning av busk uppslag ska ske löpande. Med hänsyn till fågellivet får slåtter ej bedrivas före den 1 juli. Vid slåtter ska skärande eller klippande slåtterredskap användas och höet fraktas bort från Natura 2000-området. Om slåtter ej skulle vara möjligt pga. högt vattenstånd ska markerna betas i så hög utsträckning som möjligt av nöt eller häst. Betesdriften bör ske så att all vegetation är väl avbetad vid vegetationsperiodens slut. Enstaka år kan vattensituationen omöjliggöra både slåtter och bete. Naturvårdsinriktad skötsel med kvarlämnande av grova, gamla eller döda/döende träd ska finnas i områdets skogliga delar.

Störningar av det rörliga friluftslivet minimeras i första hand genom fortsatt tillämpning av olika mjukstyrningsprinciper (ex. viss utläggning och uppskyllning av vandringsstråk, frivilliga överenskommelser med fiskevårdsområdet om fiskefria zoner, utarbetande och ajourföring av underlag för olika entreprenörers och organisationers resmålsplanering). Ytterligare beträdnadsförbud kan i framtiden bli aktuella i andra delar av området utöver det som finns som förslag vid Pulken.

Utfodring av tranorna sker i områdets norra del (vid Pulken) för att minska betetrycket på omkringliggande åkrar, och denna åtgärd får fortsätta. Utfodringsåtgärden är undantaget det föreslagna beträdnadsförbudet som finns vid Pulken. Även den fortsatta utsättningen och skötseln av fågelholkar i området får fortsätta.

Uppföljning

Uppföljning av naturtyper och arter inom Natura 2000-områdena kommer att ske med omdrev vart 6:e eller 12:e år beroende på naturtyp och art. Vissa delar av uppföljningen, som t.ex. areal är obligatoriska medan andra delar kan väljas av länsstyrelserna själva. Mer information om enskild naturtyp/art finns på Naturvårdsverkets hemsida.

Arter enligt fågeldirektivet

Bivråk, *Pernis apivorus* (A072)

Artens förekomst är fastställd i regeringsbeslut.

Beskrivning

I södra Sverige är bivråkens optimala miljö ett småbrutet blandskogslandskap i närheten av en sjö eller något vattendrag. Förekomsten av äldre och luckrika skogsbestånd, gärna omväxlande med naturbetesmarker och med ett stort inslag av bryn gynnar förekomsten av getingar vars larver bivråken föder upp sina ungar med. Under försommaren är förekomst av äldre lövträdsrik skog, fuktskog, kärr och andra våtmarker fördelaktigt för arten då äldre fåglar under denna årstid ofta livnär sig på småfågelungar, grodor, humlelarver och puppor. Arten är rödlistad NT (Nära hotad)

Artspecifika bevarandemål

Målet är att bivråken ska finnas kvar i livskraftiga populationer och dess utbredningsområde ska inte minska. Bivråkens livsmiljö för födosök med betesmarker och brynmiljöer ska finnas kvar eller öka sin areal så att dess behov av föda och skydd tillgodoses.

Artspecifika hot

Brist på insektsrika biotoper med många sociala bi- och getingsamhällen.

Artspecifika bevarandeåtgärder

För arten är det viktigt att utföra åtgärder som bevarar mosaiken med lövskog/lövsumpskog, strandsnårskogar med sälj och öppna hävdade områden.

Blå kärrhök, *Circus cyaneus* (A082)

Artens förekomst är fastställd i regeringsbeslut.

Beskrivning

Blå kärrhök häckar numera enbart i norra Sverige men rastar i området både höst och vår. Förutsatt att födotillgången är god kan blå kärrhöken häcka framgångsrikt i öppen mark av sinsemellan mycket olika karaktär. Boet byggs alltid på marken i lågvuxen, tät vegetation; på myrar, hyggen, i kraftledningsgator, kärr eller på hedar men även i vassjöar samt i unga barrskogsplanteringar, i vide- eller björksnår eller t.o.m. i sädesfält. Artens utbredning och status i Sverige är ofullständigt känd. Det i stort sett totala försvinnandet från Syd- och Mellansverige under 1960-talet faller väl in i tiden för kvicksilverkatastrofen som drabbade en mängd fågelarter knutna till jordbrukslandskapet. Blå kärrhöken har dock, i motsats till ett flertal andra drabbade arter, inte återhämtat sina positioner i södra Sverige trots en förbättrad biocidsituation. Ett mindre antal fåglar övervintrar. Arten är rödlistad NT (Nära hotad).

Artspecifika bevarandemål

Målet är att blå kärrhök ska finnas kvar i livskraftiga populationer och dess utbredningsområde ska inte minska. Den blå kärrhökens livsmiljö öppna fuktängar ska finnas kvar eller öka sin areal så att den blå kärrhökens behov av föda och skydd tillgodoses.

Artspecifika hot

Ingen artspecifik hotbild bedöms föreligga i området. På sikt bör större inventeringsinsatser och viss forskning rörande blå kärrhökens ekologi ske.

Artspecifika bevarandeåtgärder

Inga särskilda bevarandeåtgärder behövs nu men efter forskning kan specifika bevarandeåtgärder uppkomma.

Brun kärrhök, *Circus aeruginosus* (A081)

Artens förekomst är fastställd i regeringsbeslut.

Beskrivning

Arten häckar i området och är starkt knuten till vassrika eutrofa slättsjöar. En förutsättning för häckning är att det finns tillgång på tät gammalvass eller liknande vegetation att bygga boet i. Jaktutflykter över åker- och ängsmark kan utsträckas åtskilliga kilometer från boplatsen. Arten är inte rödlistad.

Artspecifika bevarandemål

Målet är att brun kärrhök ska finnas kvar i livskraftiga populationer och dess utbredningsområde ska inte minska. Den bruna kärrhökens livsmiljö med vassrika eutrofa slättsjöar ska finnas kvar eller öka sin areal så att den bruna kärrhökens behov av häckningsplatser, föda och skydd tillgodoses.

Artspecifika hot

Minskad tillgång på bladvass kan försämra möjligheter att bra boplatser. Bekämpningsmedel och miljögifter har en viss negativ effekt. För övrigt bedöms inga direkta hot föreligga.

Artspecifika bevarandeåtgärder

Inga speciella åtgärder bedöms krävas för närvarande. Arten är förhållandevis fördragsam och flera par häckar nära vandringsleder och bebyggelse.

Fiskgjuse, *Pandion haliaetus* (A094)

Artens förekomst är fastställd i regeringsbeslut.

Beskrivning

Fiskgjusen häckar i anslutning till vatten över större dalen av landet. Inom närområdet har den tidigare häckat på en specialbyggd boplatzförm i Araslövssjön. Sedan denna efter en isvinter kommit ur läge har den börjat häcka i en kraftledningsstolpe sydväst om sjön (utanför N2000-området). Sjön utnyttjas för födosök av fiskgjusar som rastar under flyttningstider. Den livnar sig till största delen av fisk. Fiskgjusen är inte rödlistad.

Artspecifika bevarandemål

Målet är att fiskgjusen ska finnas kvar i livskraftiga populationer och dess utbredningsområde ska inte minska. Fiskgjusens livsmiljö i anslutning till vatten ska finnas kvar eller öka sin areal så att fiskgjusens behov av häckningsplatser, föda och skydd tillgodoses.

Artspecifika hot

Tillgången på lämpliga boplatser är begränsad. Vattengrumling och mänsklig störning av arten är andra hot.

Artspecifika bevarandeåtgärder

Äldre träd, lämpliga för boplacering, bör medvetet sparas. Likaså bör anordnande av boplatzförmor snickras ihop.

Röd glada, *Milvus milvus* (A074)

Artens förekomst är fastställd i regeringsbeslut.

Beskrivning

Röd glada häckar gärna i omväxlande landskap med mosaik av öppna marker och skogar och de har en förkärlek till att häcka nära sjöar. I Natura 2000-området häckar några par i dungar och kanten av skogspartier i och i anslutning till området. Den har brett och varierat födoval. Området utnyttjas för födosök under hela året. Rödgladan drar mycket starkt nytta av jordbruksaktiviteter som vallslåtter och skörd, och jagar ofta över traktorerna. Äldre fåglar är till stor del stannfåglar, medan majoriteten av ungfåglarna flyttar mot sydväst och övervintringsområden i främst Frankrike. Arten är inte rödlistad.

Artspecifika bevarandemål

Målet är att röd glada ska finnas kvar i livskraftiga populationer och dess utbredningsområde ska inte minska. Den röda gladans livsmiljö med omväxlande landskap med mosaik av öppna marker, skogar och sjöar ska finnas kvar eller öka sin areal så att den röda kärrhökens behov av häckningsplatser, föda och skydd tillgodoses.

Artspecifika hot

För närvarande finns goda bestånd av arten i landet och då framför allt i Skåne, liksom på Kristianstadsslätten. För närvarande verkar förändringarna i markanvändning gynna rödgladan i Sverige. Röd glada hör till de arter som ibland förolyckas i vindkraftverk, kraftledningar

Artspecifika bevarandeåtgärder

Inga speciell åtgärder krävs för närvarande men kända bon bör rapporteras så de kan uppmärksammas vid till exempel avverkningsanmälningar.

Rördrom, *Botaurus stellaris* (A021)

Artens förekomst är fastställd i regeringsbeslut.

Beskrivning

Rördrommen kräver grunda slättsjöar med täta vassbestånd (1-10 ha) och med god tillgång på fisk, grodor och vatteninsekter. Den lever undangömt i vassarna men fiskar gärna i glesare vegetation intill kanaler eller i vassens ytterområden. Hanarna bildar revir i vassområden, och försvaras sedan dessa revir från inkräktande andra hanar. Rördrommen flyttar huvudsakligen till Västeuropa under vintern, men enstaka fåglar övervintrar regelbundet i Skåne. Arten är rödlistad NT (Nära hotad).

Artspecifika bevarandemål

Målet är att rördrom ska finnas kvar i livskraftiga populationer och dess utbredningsområde ska inte minska. Rördrommens livsmiljö med täta vassbestånd och födosökmiljöer med glesare vassbestånd och goda fiskemiljöer ska finnas kvar eller öka sin areal så att rördrommens behov av föda och skydd tillgodoses.

Artspecifika hot

Minskad förekomst av bladvass. Gammal bladvass kan utgöra bristvara under vissa år på grund av isrörelser i samband med eller efter isläggning.

Artspecifika bevarandeåtgärder

Det är viktigt att regelmässigt följa förekomsten av bladvass och att vara restriktiv med kommersiell vasstäkt.

Småfläckig sumphöna, *Porzana porzana* (A119)

Artens förekomst är fastställd i regeringsbeslut.

Beskrivning

Småfläckiga sumphönan häckar vid våtmarker med någorlunda stabilt lågt vattenstånd och inte helt slutna vegetation. Den föredrar mader med fräken eller högstarr, i andra hand områden med bladvass eller säv. Födan består av små vatteninsekter och vattenväxter. Vid häckning kan två kullar förekomma under året, vilket betyder att häckning kan ske ganska sent under säsongen. Flyttfågel som övervintrar i Afrika eller Sydeuropa. Arten är rödlistad som VU (sårbar).

Artspecifika bevarandemål

Målet är att småfläckig sumphöna ska finnas kvar i livskraftiga populationer och dess utbredningsområde ska inte minska. Småfläckig sumphönas livsmiljö för häckning och födosök med våtmarker ska finnas kvar eller öka sin areal så att dess behov av föda och skydd tillgodoses.

Artspecifika hot

Ingen hotbild som inte redan tas upp i stycket Skydd och bevarandeåtgärder bedöms föreligga i området.

Artspecifika bevarandeåtgärder

Bete eller slåtter på våta strandängar har en positiv effekt, eftersom detta förhindrar igenväxning med buskar och träd.

Spillkråka, *Dryocopus martius* (A236)

Artens förekomst är fastställd i regeringsbeslut.

Beskrivning

Spillkråkan förekommer tämligen allmänt till sparsamt över hela Sverige. Sedan slutet av 1990-talet fram till 2014 har spillkråkan minskat med 20-30%. Spillkråkan lever i barr- eller blandskog men även i ren lövskog (t.ex. bokskog). De tätaste populationerna förefaller finnas i äldre, variationsrik blandskog med gott om död ved och gamla träd. Förekommer till och med i områden med ganska intensivt skogsbruk och stor utbredning av kalhyggen, men är alltid beroende av grova träd för häckningen. Så länge det finns tillgång till dessa inom reviren tycks mer eller mindre stora inslag av kalhyggen inte utgöra något problem. Mejslar på våren (marsmaj) ut ett stort bohål i levande eller döda träd med stamdiameter på minst 30-40 cm i brösthöjd. Häckar relativt ofta även i gamla bohål. Födosöker ofta lågt i träd, på stubbar m.m. (gärna i rotrötad gran efter hästmyror), inte sällan på kalavverkade ytor. Vanligtvis stannfågel inom reviret året om. Vissa år sker tendenser till flyttningsrörelser. Viktigaste predatorer är mård (särskilt ungar i boet) och duvhök.

Artspecifika hot

Även om arten klarar sig i områden med intensivt trakthyggesbruk är modernt skogsbruk det största hotet, med korta omloppstider och täta, homogena ungskogar. Den bör också vara missgynnad av de allt tätare skogarna, efter hand som spåren av skogsbeten och extensiva plockhuggningar försvinner. En viss kompensation för spillkråkan utgör det ökade födounderlag av vissa myror (främst hästmyror) som blir följderna av hyggesbruk och ökad tillgång på varma hyggeskanter och bryn. Skogsbruket i södra delen av landet bedrivs på de flesta områden så att spillkråkan kan fortleva (stor andel privata skogsägare, snabb tillväxt på skogen, varierande trädslagssammansättning etc.). Inom vissa områden finns dock troligen brist på lämpliga (framför allt grovstammiga) boträd varvid häckningen måste ske i samma träd flera år i följd. Detta kan innebära ökad risk för boplundring av mård, som uppenbarligen lär sig var äldre bohål finns. Den sentida minskningen är oroande, liksom den glesa förekomsten i Norrland. Spillkråkan missgynnas troligen starkt vid stubbrytning.

Artspecifika bevarandeåtgärder

Asp eller döende träd sparas. Sumpgranskog, vilka i allmänhet har en lång kontinuitet och består av olikåldriga träd, ska lämnas intakta. Död ved, även i anslutning till hyggen, är viktiga födosöksplatser och kvarlämnade högstubbar är därför positivt.

Stenfalk, *Falco columbarius* (A098)

Artens förekomst är fastställd i regeringsbeslut.

Beskrivning

Stenfalken är en småfågelspecialist som häckar i anslutning till öppna, småfågelryka barrskogar i Norrland. Området utnyttjas som födosöksområde främst under flyttningstider vår och höst. Arten är ej rödlistad.

Artspecifika bevarandemål

Målet är att stenfalken ska finnas kvar i livskraftiga populationer och dess utbredningsområde ska inte minska. Stenfalkens livsmiljö för födosök med öppna gräsmarker ska finnas kvar eller öka sin areal så att dess behov av föda och skydd tillgodoses.

Artspecifika hot

Inga hot föreligger inom området.

Artspecifika bevarandeåtgärder

Inga bevarandeåtgärder krävs för närvarande.

Sädgås, *Anser fabalis* (039)

Artens förekomst är fastställd i regeringsbeslut.

Beskrivning

Sädgåsen rastar och övervintrar i stora antal på Kristianstadsslätten. På rastlokalerna kräver gässen stora öppna fält med lämplig föda såsom stubbåkrar med spillsäd, skördade fält med rester av rotfrukter (t.ex. potatis, betor eller morötter) eller sädesbrodd. De kräver också skyddade nattplatser i form av ostörda sjöar eller havsvikar på inte alltför långt avstånd från födosöksområdena.

Sädgåsen häckar i den nordliga barrskogsregionen (taigan) och på tundran. Inom det nuvarande utbredningsområdet har arten blivit sparsam till sällsynt samt försvunnit helt från vissa trakter.

Sjöarna och större översvämningar utnyttjas främst för nattvilan men besöks även under dagtid för fjädervård och vila. Vid tillfällena med intensiv jakt söker sig många gäss till sjön. Arten är rödlistad som NT (Nära hotad).

Artspecifika bevarandemål

Målet är att sädgås ska finnas kvar i livskraftiga populationer och dess utbredningsområde ska inte minska. Sädgåsens livsmiljö för födosök med öppna stora fält med stubbåkrar med spillsäd eller andra rester ska finnas kvar eller öka sin areal så att dess behov av föda och skydd tillgodoses.

Artspecifika hot

På rastplatserna i Skåne är sädgässen utsatta för ett kraftigt jakttryck, som medför betydande störningar samt en hög skadskjutningsfrekvens. Inom västra halvan av områden (sjö- och strandängsdelar) är jakten på våtmarksfåglar oreglerad. Båtfarande, speciellt med grundgående båtar under rast- och övervintringsperioden kan innebära hot genom ökad störning.

Artspecifika bevarandeåtgärder

Med tanke på att huvuddelen av den vikande världspopulationen av sädgås passerar och delvis övervintrar i södra Sverige, bör en översyn av jakten på sädgås göras. Det är välkänt från studier i Danmark och Tyskland att störning av gässens nattplats kan få som konsekvens att de lämnar sin traditionella rastplats. Av den anledningen bör alla störningar nära nattplatsen undvikas. För närvarande är det mest viktigt att följa upp om det är någon störning och hur den i så fall utvecklas.

Trana, *Grus grus* (A127)

Artens förekomst är fastställd i regeringsbeslut.

Beskrivning

Tranan häckar vid sankna sjöstränder och myrar. Ett krav är att tranorna har möjlighet att bygga boet oåtkomligt för marklevande rovdjur, dvs. alltid omgärdat av vatten. Under häckningstid lever tranorna av rötter, skott och andra vegetabilier samt insekter, blötdjur, grodor, småfisk m.m.

Tranan har under de senaste decennierna börjat häcka i våtmarksområdet längs nedre Helgeån och inom SPA-området häckar 1-2 par. Allt fler tranor rastar också i våtmarksområdet och inom SPA-området förekommer periodvis 500-1000 tranor som övernattar under vårflyttningen. Arten är inte rödlistad.

Artspecifika bevarandemål

Målet är att tranan ska finnas kvar i livskraftiga populationer och dess utbredningsområde ska inte minska. Tranans livsmiljö vid sjöar och vattendrag ska finnas kvar eller öka sin areal så att tranans behov av häckningsplatser, föda och skydd tillgodoses.

Artspecifika hot

Det finns få hot i våtmarksområdet eller SPA-området utom möjligen en ökning eller felaktig styrning av det rörliga friluftslivet så att boplatmiljöer störs. Vattenreglering och dikning/torrläggning har en negativ påverkan på arten.

Artspecifika bevarandeåtgärder

Inga bevarandeåtgärder behövs. Vid etablerande av gångstigar etc är det viktigt att hålla behörigt avstånd från kända boplatsoverområden.

Törnskata, *Lanius collurio* (A338)

Artens förekomst är fastställd i regeringsbeslut.

Beskrivning

Häckningsplatserna utgörs av öppna mosaikartade marker med rik insektsförekomst på varma, solbelysta lokaler. Häckningslokalerna kräver god tillgång till attraktiva insektsmiljöer i form av blommande och bärande buskar (t.ex. nypon, slån eller björnbär) i kombination med öppna partier, t.ex. kortbetade gräsytor. Vid häckning bildar fågelparen revir, och boet byggs i lämpliga buskar med en höjd på ca 0,5 – 2 m. Vid mänsklig störning kan arten under äggläggning överge boet, och bopredation är en vanlig orsak till att häckning misslyckas (30 – 50 % av alla bon predateras). Födan utgörs huvudsakligen av stora insekter, men sällsynt även smågnagare och småfåglar. Arten övervintrar i södra Afrika. Törnskata är i dagsläget inte rödlistad.

Artspecifika bevarandemål

Målet är att törnskata ska finnas kvar i livskraftiga populationer och dess utbredningsområde ska inte minska. Törnskatans livsmiljö för födosök med insektsrika, blomrika och omväxlande gräsmarker ska finnas kvar eller öka sin areal så att dess behov av föda och skydd tillgodoses. I livsmiljön ska det också finnas buskar som lämpar sig väl för arten att häcka i.

Artspecifika hot

Ett indirekt hot mot törnskatan är brist på blommande växter. En hög artdiversitet och stor mängd av blommande växter är kopplat till rik insektsförekomst, vilket är en nödvändighet för att törnskatan ska kunna genomföra lyckade häckningar.

Närliggande kråkfågelkolonier har en stark negativ inverkan på törnskatans häckning. Kråkfåglar plundrar ofta törnskatators bon, och som ett resultat av detta är det inte ovanligt att törnskator väljer bort lämpliga bon om det finns mycket kråkfåglar i närheten.

Artspecifika bevarandeåtgärder

Vid återupptagen hävd och röjning ska en del buskar, ex. hagtorn, slån och nypon, som fungerar som häckningsplatser, sparas.

Vit stork, *Ciconia ciconia* (A031)

Artens förekomst är fastställd i regeringsbeslut.

Beskrivning

Den vita storken fångar huvudparten av sin föda vid sumpiga och fuktiga områden, t.ex. vid betade strandängar och utefter åsystem, men även längs med diken och på stubbåkrar. Stubbåkrar är en värdefull födomiljö under sensommaren när fåglarna förbereder sig inför höstflyttningen. Födan utgörs främst av grodor, småfisk, sorkar och möss, insekter och dagmaskar. Arten är opportunist och kan även fånga ödlor, ormar, fågelungar och mullvadar etc. Vit stork övervintrar i Afrika och södra Europa.

Tillgång på vatten nära boet är livsviktigt för ungarnas överlevnad. Den har tidigare varit en allmän häckfågel i Skåne och längs västkusten, men försvann under 1950-talet. Torrläggande av våtmarker för att vinna åkermark tros vara orsaken till artens försvinnande. Under 1990-talet återvände vit stork som häckfågel, mycket tack vare det projekt för återintroducering som startade några år tidigare. Arten är rödlistad som CR (akut hotad).

Artspecifika bevarandemål

Målet är att vit stork ska finnas kvar i livskraftiga populationer och dess utbredningsområde ska inte minska. Vit storks livsmiljö för födosök med våtmarker och strandängar ska finnas kvar eller öka sin areal så att dess behov av föda och skydd tillgodoses.

Artspecifika hot

Inga artspecifika hot föreligger inom området.

Artspecifika bevarandeåtgärder

Där vit stork födosöker ska vegetationen helst inte vara högre än 10 cm.

Ängshök, *Circus pygargus* (A084)

Artens förekomst är fastställd i regeringsbeslut.

Beskrivning

Ängshök är en rovfågel som är anpassad till öppen mark av ängs- eller hedkaraktär. Arten häckar solitärt eller i ”lösa kolonier”. Häckningsmiljöer finns huvudsakligen vid sjöar av slättsjökaraktär, i igenvuxna sjöar, på igenvuxen betesmark, längs vattendrag, på mossar och i åkrar. Födan består till stor del av smågnagare men även av större insekter och fåglar. Övervintrar i tropiska Afrika. Arten är rödlistad som EN (starkt hotad).

Artspecifika bevarandemål

Målet är att ängshöken ska finnas kvar i livskraftiga populationer och dess utbredningsområde ska inte minska. Ängshökens livsmiljö för födosök med öppna gräsmarker ska finnas kvar eller öka sin areal så att dess behov av föda och skydd tillgodoses.

Artspecifika hot

Inga artspecifika hot föreligger inom området, men arten har åtminstone tidigare varit hårt skattad av äggsamlare.

Artspecifika bevarandeåtgärder

Inga artspecifika bevarandeåtgärder krävs för närvarande.

Referenser

- Artfakta, ArtDatabanken, <http://artfakta.artdatabanken.se/>. Besökt 13-15/12 2016.
- Cronert Hans, 1991. Våtmarksområdet utmed nedre Helgeån -förslag till plan, Kristianstads kommun, Länsstyrelsen i Kristianstads län
- Cronert, H. 1996. Vilken betydelse har restaureringen av strandängar i nedre Helgeåns våtmarksområde? – resultat från häckfågelinventering av sex strandängsområden. Medd. nr 16 från Nedre Helgeåns Fågelstation. SPOVEN 1996 nr 2 s57-66.
- Cronert H. 2004. Naturvård i Kristianstads Vattenrike-handlingsprogram 2004-2006. Länsstyrelsen i Skåne län och Kristianstads kommun.
- Cronert, H. & Lindblad, T. 1992. Inventering av sex strandängar inom nedre Helgeåns våtmarksområde våren 1990. Medd. nr 3 från Nedre Helgeåns Fågelstation. SPOVEN 1992 nr 1 s 3-18.
- Cronert, H. & Lindblad, T. 1998. Häckande simänder och vadare på strandängarna i Kristianstads Vattenrike. Resultat från en inventering våren 1997. Meddelande nr 20 från Nedre Helgeåns Fågelstation. Anser 37 (1998) 89-102
- Cronert, H. & Lindblad T. 2004. Strandängsinventering längs nedre Helgeån i Kristianstads Vattenrike våren 2003. En jämförelse med resultatet från 1997 års inventering.. Meddelande nr 32 från Nedre Helgeåns Fågelstation. Anser 2/2004, s 65-78.
- Magnusson, S-E., Andersson, J. & Vägren, G. 1989. Markhävdkartering 1989. Helgeåns nedre vattenområde från Torsebro till havet.. Spoven, supplement nr 1. Nordöstra Skånes Fågelklubb och Kristianstads Vattenrike.
- Månsson, K. 1977. Egesideområdet - idag och för 15 år sedan. Information från Nordöstra Skånes Fågelklubb 1977, Nr 3, sid 2 - 8.
- Ovesson, P. 2003. Markhävdkartering 2002. Hävd tillståndet på betesmarker och slåtterängar inom Nedre Helgeåns våtmarksområde i Kristianstads Vattenrike. Skåne i utveckling 2003:34. Länsstyrelsen i Skåne län och Kristianstads kommun.
- Svensson, M. 2002. Skog och trädmiljöer längs nedre Helgeån i Kristianstads Vattenrike. Skåne i utveckling 2002:1. Länsstyrelsen i Skåne län och Kristianstads kommun.
- Swegen, H. 1963. Egesideområdet - en östskånsk fågellokal, FAUNA och FLORA 1963, Häfte 5 - 6, sid 216 - 235.
- Wallsten, E. 1999. Näsby fält med Västra fäladen, Lingenäsen och östra delen av Araslövssjön i Kristianstads Vattenrike.. Skåne i utveckling 99:20. Länsstyrelsen i Skåne län och Kristianstads kommun.
- Wendt-Rasch, L. & Cronert, H. 1996. Markhävdkartering 1996. Helgeåns nedre vattenområde i Kristianstads Vattenrike. Spoven, supplement nr 5. Länsstyrelsen i Kristianstads län och Ekomuseum, Kristianstads Vattenrike, Kristianstads kommun.

Upprättad av Länsstyrelsen i Skåne län

Planförfattare: Hans Cronert

Senast reviderad 2016-12-16 av Joel Jansson

Bevarandeplanen för Egeside-Pulken-Yngsjön

Natura 2000-området Egeside-Pulken-Yngsjön i Kristianstads kommun har som syfte att bevara det värdefulla fågellivet i den värdefulla rast- och häckningslokalen med stora våtmarker och strandskogar som finns nära Helge ås utlopp i Hanöbukten.

En del i länsstyrelsens verksamhet är att skydda värdefull natur genom att bilda Natura 2000-områden och upprätta bevarandeplaner. Syftet är att EU:s medlemsländer ska ta ett gemensamt ansvar för att bevara arter som förekommer i Europa och att upprätthålla Natura 2000-områdenas fåglar i gynnsam bevarandestatus inom den biogeografiska regionen.

Bevarandeplanen innehåller bevarandesyftena och bevarandemålen med Natura 2000-området via de tre kriterierna populationsutveckling och utbredningsområde för fågelarterna samt deras livsmiljöer. Bevarandeplanen innehåller också beskrivning av området, beskrivningar av alla utpekade fågelarter, förutsättningar för gynnsam bevarandestatus, vad som kan påverka Natura 2000-området negativt samt vilka skötselåtgärder som behövs göras i Natura 2000- området.



Länsstyrelsen
Skåne

www.lansstyrelsen.se/skane