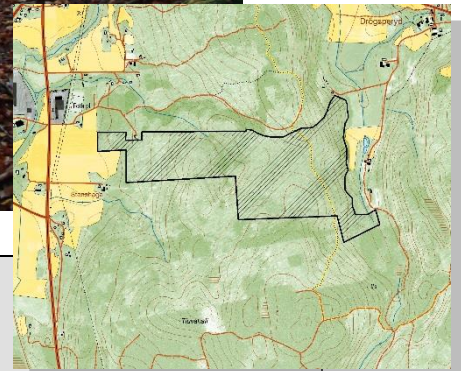




## Bevarandeplan för Natura 2000-området Näsum SE0420322



Näsum. Foto: Länsstyrelsen i Skåne.

### Grunduppgifter om Näsum

Län:	Skåne
Kommun:	Bromölla
Läge:	2 km öster om Näsum kyrka
Markägare:	Naturvårdsverket
Areal:	51,7 ha
Skyddsform:	Naturresevat Näsums bokskogar 2010-03.
Bakgrund:	pSCI beslutat av Regeringen 2003-11. SCI fastställt av EU-kommissionen 2004-12. SAC fastställt av Regeringen 2011-03. Bevarandeplan fastställd & kungjord av Länsstyrelsen Skåne 2018-12-21 respektive 2018-12-22.
Reviderad:	2018-05.

## Vad betyder Natura 2000?

---

EU bygger ett nätverk av områden med skyddsvärd natur som kallas Natura 2000. Syftet är att EU:s medlemsländer ska ta ett gemensamt ansvar för att bevara arter och naturtyper som förekommer i Europa. Natura 2000 har tillkommit med stöd av två EG-direktiv; Fågeldirektivet (EU-rådets direktiv 2009/147/EG av den 30 november 2009) om bevarande av vilda fåglar och Habitatdirektivet (EU-rådets direktiv 92/43/EEG av den 21 maj 1992) om bevarande av livsmiljöer samt vilda djur och växter senast ändrat genom direktiv 2006/105/EG. Nätverket byggs upp av områden som föreslås av regeringen och som antas av kommissionen. Direktiven har sin grund i Bernkonventionen som var först med att rättsligt skydda arter och deras livsmiljöer i Europa. EU-direktiven bygger på nya kunskaper och inför principen att bevara naturtyper för deras egen skull och inte enbart för att de utgör hemvist för vissa arter. Habitat- och fågeldirektivet är EU:s bidrag till bevarandet av den biologiska mångfalden så som det lades fast i Konventionen om biologisk mångfald i Rio 1992.

Sverige har ett särskilt ansvar för att skydda och vårda de områden som är föreslagna att ingå eller som ingår i Natura 2000 och detta regleras i den svenska lagstiftningen i Miljöbalken med tillhörande Förordning om områdesskydd m m. Det innebär att åtgärder som kan inverka negativt på bevarandestatus för preciserade habitat eller arter inom Natura 2000-området kräver tillstånd enligt miljöbalken med tillhörande förordningar.

## Vad är en bevarandeplan?

---

Till varje Natura 2000-område ska det finnas en bevarandeplan. Den ger en beskrivning av området och dess naturvärden och vilken skötsel som behövs för att dessa naturvärden ska finnas kvar långsiktigt. Bevarandeplanen innehåller också en beskrivning av vilka verksamheter och åtgärder som kan hota de arter och livsmiljöer som ska skyddas i Natura 2000-området. Bevarandeplanen innehåller viktig information som används som underlag vid samråd och tillståndsprövningar av verksamheter och åtgärder inom Natura 2000-området.

I bevarandeplanen redovisas gränser, naturtyper och arter enligt bästa tillgängliga kunskap. I de fall där ny kunskap har tillkommit, har Länsstyrelsen för avsikt att föreslå dessa ändringar till regeringen när nästa tillfälle ges. Vid tillståndsprövning utgår man ifrån i verkligheten förekommande naturtyper, varför det är nödvändigt att bevarandeplanerna redovisar dessa, även om de inte har hunnit beslutas av regeringen.

Om ett Natura 2000-område också ingår i ett annat områdesskydd, t.ex. naturreservat, finns det gällande föreskrifter för området, dessa finns att läsa i beslutet till naturreservatet samt i skötselplanen. Bevarandeplanen för Natura 2000-området hänvisar i mycket till skötselplanen och utgör därför en enklare form av bevarandeplan. Bäst läses de tre dokumenten tillsammans.

## Vad är bevarandestatus?

---

Natura 2000 innebär att alla EU-länder ska vidta åtgärder för att naturtyper och arter som utpekats ska ha *gynnsam bevarandestatus*. Det innebär att man ska försäkra sig om att de utpekade naturtyperna och arterna finns kvar långsiktigt i Europa. För en naturtyp kan *gynnsam bevarandestatus* innebära att man bevarar de strukturer och funktioner som finns i naturtypen

och att de arter som är typiska för naturtypen finns kvar i livskraftiga populationer. För en art innebär *gynnsam bevarandestatus* att arten finns i livskraftiga populationer och att förekomsten av dess livsmiljö är tillräcklig. I bevarandeplanen anses fullgod bevarandestatus vara densamma som gynnsam.

### Viktigt att tänka på

---

För att inte skada Natura 2000 områdets naturvärden krävs tillstånd för verksamheter eller åtgärder som på ett betydande sätt kan påverka miljön i ett Natura 2000 område. Detta gäller oavsett om ingreppet sker inom eller utanför ett Natura 2000-område. Alla som planerar att utföra en åtgärd som man tror kan påverka ett områdes naturvärden ska på ett tidigt stadium kontakta Länsstyrelsen. Det underlättar eventuell tillståndsprövning som Länsstyrelsen ska göra. När det gäller åtgärder på skogsmark ska istället Skogsstyrelsen kontaktas. Bevarandeplanen för ett Natura 2000-område kan revideras när ny kunskap tillkommer eller när förutsättningarna förändras. När bevarandeplanen förändras medför det att den måste fastställas på nytt. Då ges markägare och andra berörda möjlighet att lämna synpunkter. Vid tillståndsprövning är det viktigt att utnyttja den nya kunskapen som finns i reviderade bevarandeplaner även innan arealer och arter har beslutats av regeringen.

Mer information om Natura 2000

Länsstyrelsens webbplats: [www.lansstyrelsen.se/skane/N2000](http://www.lansstyrelsen.se/skane/N2000) eller  
telefon 010-224 10 00

Naturvårdsverkets webbplats: [www.naturvardsverket.se](http://www.naturvardsverket.se)

Mer information om naturreservat

Länsstyrelsens webbplats: [www.lansstyrelsen.se/skane/bildanaturreservat](http://www.lansstyrelsen.se/skane/bildanaturreservat)  
eller telefon 010-224 10 00

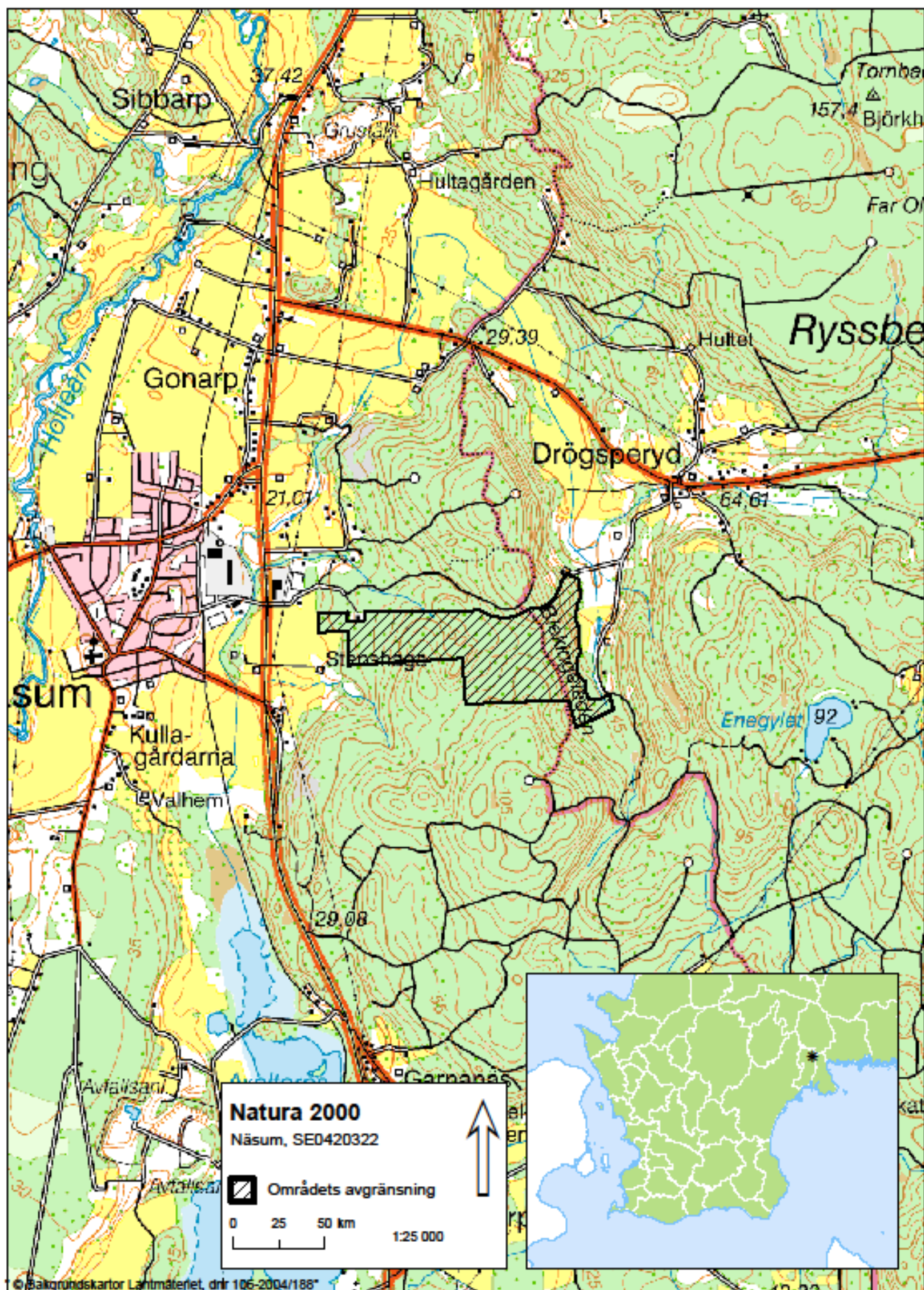
Karttjänsten Skyddad natur webbplats: <http://skyddadnatur.naturvardsverket.se>

## Innehållsförteckning

ÖVERSIKTSKARTA.....	5
OMRÅDESBESKRIVNING.....	6
INGÅENDE NATURTYPER OCH ARTER ENLIGT NATURA 2000 .....	7
Bevarandesyfte och prioriterade bevarandevärden .....	8
Bevarandemål.....	8
Beskrivning av naturtyper och arter och deras bevarandestatus.....	9
Naturtyper .....	9
Icke naturtyp.....	10
Natura 2000 – arter.....	11
HOTBILD – VAD KAN PÅVERKA NATURA 2000-OMRÅDET NEGATIVT?.....	11
SKYDD OCH BEVARANDEÅTGÄRDER.....	12
Skydd och reglering.....	13
Prioriterade bevarandeåtgärder .....	13
Restaureringsåtgärder .....	13
Löpande skötsel .....	13
Uppföljning .....	13
REFERENSER.....	14
BILAGOR .....	14
Bilaga 1, Karta med naturtyper enligt Natura 2000.....	15
Bilaga 2, Naturtypskoder för kartan.....	16
Bilaga 3, Mått för ålder och grovlek per trädslag samt mängdbedömningar.....	17
Bilaga 4, Rödlistade och hotade arter i Natura 2000-naturtyperna.....	18



## Översiktskarta



## Områdesbeskrivning

Natura 2000-området Näsrum utgörs av ett större bokskogsområde på gammal utmark tillhörande Näsrum by. Området utgörs huvudsakligen av bokskog med ett mindre fuktstråk centralt i området samt gläntor i branterna där urberget kommer fram i dagen. Näsrum innehåller tydliga nivåskillnader med berg i dagen (speciellt i branter) på flera håll. Jordlagret (huvudsakligen morän) är också ganska tunt på många ställen.

Flygbilder från 1939-1947 visar att området var skogbevuxet om än med glesare skog än idag.

Genom området går en gammal väg som fortfarande på 1930-talet var i bruk.

Framför allt de delar av skogen i Näsrum bokskogar där Skåneleden går används i stor utsträckning som strövområde av allmänheten.

I övrigt gällande områdesbeskrivning hänvisas till skötselplanen för Näsrum bokskogar.

En närmare beskrivning av naturtyper och arter finns under rubriken Beskrivning av naturtyper och arter.

# Ingående naturtyper och arter enligt Natura 2000

Områdets naturtyper (se tabell 1 och bilaga 1) konstaterades vid fältbesök.

Tabell 1. Näsums naturtyper med arealer och Natura 2000-arter inom området. Natura 2000-koder inom parentes. Naturtyperna indelas i fullgod bevarandestatus (gynnsam bevarandestatus) där alla kriterierna för areal, ekologisk struktur och funktion samt för typiska arter är uppfyllda. I en icke fullgod naturtyp uppfylls definitionen för naturtyp men det kan saknas delar av ekologisk struktur och funktion eller typiska arter. Utvecklingsmarker kan inte definieras som en naturtyp idag men kan omföras till någon naturtyp med aktiva åtgärder eller med naturlig förändring efter lång tid.

Naturtyp	Areal (ha) med bedömd bevarandestatus		
	Fullgod	Icke fullgod	Totalt
Öppna svagt välvda mossar, fattiga och intermediära kärr och gungflyn (7140)	-	0,10	
Klippvegetation på silikatrika bergssluttningar (8220)	-	0,51	
Näringsfattig bokskog (9110)	-	46,4	
<b>Total areal naturtyper:</b>	<b>47,0</b>		
<b>Icke-naturtyp</b>			
Utvecklingsmark mot:			
907 utvecklas mot Näringsfattig ekskog (9190)	1,4		
909 utvecklas mot Lövsumpskog (9080)	0,25		
<b>Total områdesareal:</b>	<b>51,7</b>		
*prioriterad naturtyp enligt Natura 2000			
♦ ny art/naturtyp som inte är beslutad av Regeringen			
Natura 2000-arter	Bevarandestatus		
♦ Barbastell, <i>Barbastella barbastellus</i> (1308)	Icke fullgod		

## Bevarandesyfte och prioriterade bevarandevärden

Det övergripande bevarandesyftet för Natura 2000-nätverket är att bidra till bevarandet av biologisk mångfald genom att bibehålla eller återskapa gynnsam bevarandestatus för de naturtyper och arter som omfattas av EU:s Art- och habitatdirektiv.

För det enskilda Natura 2000-området är det överordnade syftet att bevara eller återställa ett gynnsamt tillstånd för de fåglar, naturtyper, Natura 2000-arter och typiska arter som utgjort grund för utpekandet av området. Genom att ha gynnsamt tillstånd bidrar Natura 2000-området till att skapa eller upprätthålla en gynnsam bevarandestatus på biogeografisk nivå.

De prioriterade bevarandevärdena är naturtypen näringsfattig bokskog (9110) samt Natura 2000-arten barbastell.

### *Motivering:*

Öster om Näsrum vid Ryssberget, ligger detta äldre bokskogsområde i blockig terräng på Näsrum bys gamla utmark. På vissa ställen går berget i dagen. Gammal bokskog med en del äldre bokar och flerstammiga bokar. Tätortsnära natur. Skogen innehåller ett antal rödlistade mossor och lavar. Barbastell förekommer i området.

## Bevarandemål

### *Areal*

Arealen av Näringsfattig bokskog (9110) ska vara minst 46,4 ha. Arealen av Öppna svagt välvda mossar, fattiga och intermediära kärr och gungflyn (7140) ska vara minst 0,10 ha. Arealen av Klippvegetation på silikatrika bergssluttningar (8220) ska vara minst 0,51 ha. På sikt kommer utvecklingsmarker för Näringsfattig ekskog (9190) samt Lövsumpskog att utveckla kvaliteer och bli naturtyp. Arealerna är 1,4 ha resp. 0,25 ha.

### *Strukturer m.m.*

Våtmarkens hydrologi ska vara ostörd och det ska inte finnas några avvattande eller tillrinnande diken eller körspår som medför negativ påverkan. Grundvattenytan ska variera naturligt och vara hög under större delen av året. Grundvattennivån ska vara naturligt hög under större delar av året. Naturtypen Öppna svagt välvda mossar, fattiga och intermediära kärr och gungflyn (7140) är extra känslig för ändringar i grundvattennivå samt ändring av grundvattnets kemiska egenskaper och temperatur. Störningar som orsakar positiva effekter kan förekomma som t ex periodvis översvämning, tramp etc. Inga dränerande diken eller andra avvattande anläggningar som påverkar naturtypens hydrologi ska förekomma.

- Småskaliga naturliga processer, som t. ex. trädens föryngring, åldrande och avdöende samt omkullfallna träd och luckbildning ska påverka dynamik och struktur.
- Vattenståndet ska variera naturligt och översvämningar som sker regelbundet och/eller säsongsvis ska påverka dynamik och struktur.
- Avverkning av ädellövträd får inte förekomma. Skogen ska bestå av olika trädarter till följd av naturlig störningsdynamik och succession.



Direkt efter omvälvande störningar ska det finnas öppen och glest beskogad mark med döda träd samtidigt som karaktäristiska pionjärträdarter och typiska arter ska etablera sig. Skog med högre krontäckning ska utvecklas och lövträd ska kunna dominera i sena successionsstadier.

- Det ska finnas gamla träd och förnygring av nya träd som efterträdare av följande trädarter: al; alm; ask; ek; hassel.
- Trädskiktet ska vara olikåldrigt och flerskiktat. - Det ska finnas ett buskskikt med olika växtarter (t.ex. hassel).
- Det ska finnas följande strukturer/substrat: gamla träd och grova träd; liggande död ved och stubbar; stående döda eller döende träd; död ved i olika former inklusive levande träd med döda träddeklar; träd med socklar; träd med hackspettsbohål; gamla träd med grov bark, skador, håligheter, mulm eller döda delar;
- Solexponerade, varma och vindskyddade miljöer och strukturer ska utgöra ett måttligt inslag genom en mosaik av/variation mellan täta resp. öppna och glest beskogade delar, samt bryn; Fuktig till blöt mark, t.ex. vid stränder/våtmarker/surdrag/källor/utströmningsområden, ska utgöra ett måttligt inslag i delar av området; Blommande örter, buskar och träd ska utgöra ett måttligt inslag i hela området.
- Gran, och sly/ungräd ska inte tillåtas ta överhanden eller skada de biologiskt gamla och värdefulla träden i området. Ersättningsträd till de gamla träden ska tillåtas växa upp. Typiska/karaktäristiska arter ska förekomma rikligt. Barbastell ska förekomma i livskraftiga populationer, det ska finnas minst 5 st. individer.

Framtida uppföljning av planen kan medföra att nuvarande bevarandemål ändras och att nya mål läggs till.

## Beskrivning av naturtyper och arter och deras bevarandestatus

### Naturtyper

#### ***Öppna svagt välvda mossar, fattiga och intermediära kärr och gungflyn (7140)***

En mindre glänta är karterad som naturtypen öppna svagt välvda mossar, fattiga och intermediära kärr och gungflyn (7140). "Gläntan" består av ett fuktparti dominerat av tuvull med gott om vitmossa i botten. Här utgör naturtypen av ett gungfly. Trädskiktet är glest och utgörs av al och tall.

#### ***Klippvegetation på silikatrika bergsslutningar (8220)***

I branterna går berget i dagen (d.v.s. blottat urberg). Här finns också sluttande öppna bergsytor med anor från istiden.

Här växer träd av ek, tall, al, gran samt enbuskar förekommer. Jordlagret är tunt och endast i skrevor växer kärllväxter och träd av tall, oxel, avenbok och al, eken finns där det är tjockare jordlager. Det växer också mycket enbuskar, martallar och krattekar.

I gläntorna med tall och en täcker renlavarna ofta marken. På sina håll ligger det även en del stora block som sätter sin prägel på området.

Arter som renlavar, björnmossa, ljung, kruståtel, bergsyra, harsyra, vårfryle, vitsippa, blåbär finns.

### ***Näringsfattig bokskog (9110)***

Bokskogen består av en tvåskiktad skog med medelåldern 76-125 år. Bokskog har en lång trädkontinuitet på platsen som sträcker sig till åtminstone 1600-talet. Stora delar av området har stått orörda under ett femtiotal år, medan det inom mindre områden bedrivits skogsbruk i begränsad omfattning.

Andra träd än bok som förekommer är björk, ek, avenbok, gran, rönn och tall. Buskar av en och björnbär förekommer. Slutningarna med ädellövskogsdominerande skog har delvis karaktären av naturskog, främst i de branta partierna där den fått stå orörd tillräckligt länge.

Skogen har måttligt med död ved d.v.s. 5-15 m<sup>3</sup>/ha, den döda veden finns i form av torrakor samt vidkroniga träd. Boken är olikåldrig. Det finns enstaka grova träd och det finns tämligen allmänt med gamla träd, vilket innebär att det är många senvuxna träd här. Det hänger säkert samman med att det är mycket blockig mark med stora block och sten som gör det svårt att bedriva ett rationellt skogsbruk. Det finns dock spår av sentida skogsbruk från innan det blev naturreservat.

En del bokar är flerstammiga från basen även om stammarna är klena.

Fältskiktet är sparsamt men flera arter finns. Arter inom naturtypen som förekommer i området är; blåbär, renlavar sp. vitsippa, kruståtel, harsyra, lundgröe, vårfryle, skogsstjärnblomma, liljekonvalj, porella sp, klippfrullania, skogsstjärna, skriftlav, kornbandmossa, västlig hakmossa, kantarellmussling, fällmossa, bokvårtlav, glansfläck, rostfläck och krushättemossa.

Jättesvampmal finns också.

## **Icke naturtyp**

### ***Utvecklingsmark mot 9080***

Lövsumpskogen utgörs av ett större område som genom dikning och granplantering påverkats samt en del mindre sänkor i bokskogen. I den större lövsumpskogen dominerar al med inslag av asp, björk, bok, hassel, hagtorn och en del gran.

Medelåldern är ca 26-50 år och skogen är enskiktad. Det finns måttligt med död ved (5-15m<sup>3</sup>/ha) men det saknas grova och gamla träd helt.

I fältskiktet finner man bland annat harsyra, skärmstarr, hultbräken, småvänderot och vitsippa. Vitmossor förekommer delvis i botten samt att en del alar delvis har bildat socklar. Fuktstråket utgörs egentligen av en liten bäck som långsamt översilar området.

Alsumpskogen längs bäcken i en sänka centralt i Natura 2000-området, har en lång kontinuitet som fuktstråk. En stensättning längs kanterna vid utflödet har dock medfört att vattennivån sjunkit. Unga granar växer bland alarna.

### ***Utvecklingsmark mot 9190***

Naturtypen äldre ekskogar på sura, sandiga marker (9190) finner man längst i väster.

Trädskiktet domineras av ek (varav en del är spärrgreniga) med inslag av bland annat asp, björk,

bok och tall. Träden är unga ca 26-50 år i medelålder och skogen är tvåskiktad. Det saknas grova och gamla träd. Det finns endast lite död ved (<5m<sup>3</sup>/ha). Det finns spår av sentida skogsbruk.

I buskskiktet finner man björnbär, en, hassel och vildkaprifol.

I fåltskiktet förekommer bland annat gökärt, harsyra, kruståtel, vårfryle, blåbär, ekorrbar, skogsstjärna, vildkaprifol och ängskovall. Delar av marken har tydligt varit betesmark tidigare.

## Natura 2000 – arter

### ***Barbastell (1308)***

Barbastellen är en fladdermus som vanligtvis påträffas i gamla kulturlandskap i form av byar med flera tätt närliggande gårdar och ladugårdar, men i Skåne är arten mer knuten till gamla bokbestånd för födosök, yngelkolonier och dygnsvila. Den kan också finna kolonimiljöer som karaktäriseras av naturbetesmarker och ängar, ofta med god tillgång på grova lövträd. En viktig jaktbiotop utgörs av trädgårdar av äldre typ som inte är allt för intensivt skötta, och öppna kärr och översilningsmarker är också vanliga biotoper för arten.

Artens jagar ofta nära kolonierna, men kan ibland flyga långa sträckor för jakt i skogar eller naturbetesmarker. Flera undersökningar visar att arten regelbundet kan flyga minst 4 km ut i omgivningarna vid jakt. Arten är speciellt inriktad på att ta fjäril, inte minst småfjärilar, men tar även andra smådjursgrupper, så som t.ex. tvåvingar och spindlar.

Det är viktigt att betesmarker där arten jagar och har sina kolonier fortsätter betas.

Under hela 2000-talet har arten varit rödlistad som EN (Starkt hotad), men är på rödlistan från 2015 omklassad till den mindre allvarliga hotkategorin VU (Sårbar), vilket är glädjande. Artens utbredning minskar dock fortfarande.

## Hotbild – vad kan påverka Natura 2000-området negativt?

Nedan redovisas exempel på åtgärder som riskerar att påverka utpekade naturvärden negativt. För att inte skada Natura 2000 områdets naturvärden krävs tillstånd för verksamheter eller åtgärder som på ett betydande sätt kan påverka miljön i ett Natura 2000 område. Alla som planerar att utföra en åtgärd som man tror kan påverka ett områdes naturvärden ska på ett tidigt stadium kontakta Länsstyrelsen. Det underlättar eventuell tillståndsprövning som Länsstyrelsen ska göra.

De största hoten för områdets naturtyper och Natura 2000-arter är:

- Förändringar i områdets hydrologi från både inom och utanför området genom t.ex. markavvattning, planteringar, dikesrensning eller dämningar. Förändrad vattenkemi och försämring av vattenkvaliteten genom t.ex. utsläpp av föroreningar i vattendrag, försurning eller eutrofiering. Utdikning, dränering och andra ingrepp ändrar de hydrologiska förhållandena och leder till uttorkning av naturtyper. Naturtyperna kan

påverkas negativt även av perifera dikningsföretag, ledningsgrävningar och vägdragningar om de leder till sänkt grundvattennivå eller ändrad hydrologi på lokalerna.

- Avverkning av lövskog inom området eller i omkringliggande områden. Avverkning av skog utanför området kan öka risken för isolering och populationsbegränsningar av arter inom området, t.ex. Barbastell.
- Bebyggelse, vägar, anläggningar och annan markexploatering och markanvändningsförändring, exempelvis skogsplantering och täktverksamhet, i objektet eller i angränsande områden som kan påverka naturvärdena i området negativt.
- Brist på föryngring av nya träd som ska ta över efter de gamla träden i skogen. Brist på naturliga störningar i skogen.
- Avverkning av hålträd och kvarstående döda eller döende träd inom området eller i omkringliggande områden.
- Avverkning av grova träd, senvuxna träd, socklar, hålträd, döda eller döende träd inom området eller i omkringliggande områden. Borttagning och bortforsling av markliggande död ved. Buskröjning.
- Igenväxning av sly och ett alltför tätt träd- och buskskikt. igenväxning som minskar hålträdens livslängd och hindrar rekrytering av nya hålträd, vilket leder till kontinuitetsbrott.
- Nedfall av luftföroreningar. Luftföroreningar kan bl.a. skada områdets lavflora.
- Användning av bekämpningsmedel och kemikalier i de omkringliggande skogarna och åkrarna.
- Spridning av invasiva arter.
- Plantering av andra trädslag t ex gran.
- För intensivt friluftsliv med slitage och störning som följd, särskilt bergsklättring påverkar silikatbranterna (8220).

## Skydd och bevarandeåtgärder

Ingrepp som på ett betydande sätt kan påverka miljön i ett Natura 2000-område kräver tillstånd av länsstyrelsen enligt 7 kapitlet 27-29 § miljöbalken. Detta gäller oavsett om ingreppet sker inom eller utanför ett Natura 2000-område. Bevarandeplanen ska också fungera som underlag för bedömningen av om tillstånd behövs och om tillstånd kan ges.

Vid genomförandet av art-och habitatdirektivet utgår man från att alla verksamheter som på ett betydande sätt kan påverka miljön i ett Natura 2000-område kräver tillstånd. Enligt övergångsbestämmelserna krävs inte ett sådant tillstånd för verksamheter som påbörjats före 1 juli 2001 under förutsättning att de vid denna tidpunkt hade tillstånd enligt 9 eller 11 kap miljöbalken (eller motsvarande äldre bestämmelser). De tillståndsgivna verksamheterna skyddas

av rättskraften i tillståndet. Syftet med övergångsbestämmelserna var inte att undanta tillståndskravet för framtida förändringar av befintliga verksamheter utan man ville undvika en obligatorisk omprövning av samtliga verksamheter som bedrevs 1 juli 2001. Vid ändringar av verksamheter och vid nyanläggning aktualiseras dock tillståndsplikten.

På grund av att fornlämningar finns i området måste alla åtgärder som skulle kunna ha en inverkan på dessa först samrådats med kulturmiljöenheten på Länsstyrelsen Skåne. Det är också kulturmiljöenheten på Länsstyrelsen Skåne som avgör om en åtgärd bedöms påverka eller inte påverka en fornlämning. Exempel är åtgärder så som slyuppdragning eller markberedning.

Staten har det övergripande ansvaret för skötseln av Natura 2000-områden och för att bevarandemålen uppnås. En förutsättning för att nå målen är ett gott samarbete mellan staten och den eller dem som äger eller brukar marken.

## Skydd och reglering

Natura 2000-området Näsum är skyddat som naturreservat sedan 2010. Man får inte avverka träd och buskar eller ta bort död ved, man får inte förändra området topologi eller uppföra byggnad. Samt att inte avsiktligt störa djurlivet m.m. De nödvändiga bevarandeåtgärderna är reglerade.

## Prioriterade bevarandeåtgärder

Överföring till lövskog ska ske genom självföryngring och röjning av gran sker vid behov. I lövsumpskog ska de hydrologiska förhållandena förbättras så att ett naturligt vattenflöde återställs. Skapa död ved.

## Restaureringsåtgärder

- Se skötselplan

## Löpande skötsel

- Se skötselplan

## Uppföljning

Uppföljning av naturtyper och arter inom Natura 2000-områdena kommer att ske med omdrev vart 6:e eller 12:e år beroende på naturtyp och art. Vissa delar av uppföljningen, som t.ex. areal är obligatoriska medan andra delar kan väljas av länsstyrelserna själva. Mer information om enskild naturtyp/art finns på Naturvårdsverkets hemsida.



## Referenser

- ArtDatabanken 2015. *Rödlistade arter i Sverige 2015*. ArtDatabanken SLU, Uppsala.
- Artdatabankens Artfaktablad (1992-2001) för de rödlistade arterna inom området.
- Artdatabankens information till Länsstyrelsen i Skåne Län om rödlistade arter, GIS-skikt.
- Löfroth M. (ed.) 1997. *Svenska naturtyper i det europeiska nätverket Natura 2000*. Naturvårdsverket. Naturvårdsverkets förlag.
- SGU:s vägledning: <http://www.sgu.se/samhallsplanering/planering-och-markanvandning/grundvatten-i-planeringen/grundvattenberoende-ekosystem/>
- Sveriges geologiska undersökning. 2016. Bilaga. Vägledningsmaterial över vilka Natura 2000-naturtyper som är känsliga för grundvattenpåverkan. SGU.

## Bilagor

1. Karta med naturtyper enligt Natura 2000
2. Naturtypskoder för kartan
3. Mått för ålder och grovlek per trädslag samt mängdbedömningar.
4. Rödlistade och hotade arter

---

Upprättad av Länsstyrelsen Skåne

Planförfattare: Kristian Nilsson

Senast reviderad 2018-05-30 av Marie Björkander



### Bilaga 1. Natura 2000-området Näsum, SE0420322, med naturtyper.

Förteckning över naturtypskoder återfinns i bilaga 2.



## Bilaga 2, Naturtypskoder för kartan

### ***Natura 2000-naturtyper***

7140 - Öppna svagt välvda mossar, fattiga och intermediära kärr och gungflyn

8220 - Klippvegetation på silikatrika bergssluttningar

9110 - Näringsfattig bokskog

### ***Icke-naturtyper***

6950 - Väg

905 - KNAS - lövblandad barrskog (30-70% löv)

907 - KNAS - ädellövskog (>70% löv och >50% ädellöv)

909 - KNAS - lövsumpskog (lövskog på blöt mark)

### Bilaga 3, Mått för ålder och grovlek per trädslag samt mängdbedömningar.

**Diametergräns för grova träd per trädslag.** Trädens diameter mäts vid brösthöjd.

Ek och bok	80 cm
Alm och ask	60 cm
Övriga ädellövträd	50 cm
Sälg	40 cm
Rönn	30 cm
Övriga triviala lövträd	50 cm
Tall och gran	70 cm

Ungefärlig nedre **åldersgräns för gamla träd per trädslag.** Med "gamla träd" avses biologiskt gamla träd med en annan epifytflora, insektsfauna, barkstruktur och/eller stamform som avviker från yngre vuxna träd. Trädens grovlek är inte alltid en säker indikator på ett trädets ålder, då träd i vissa miljöer kan vara senvuxna.

Triviallövträd	100 år
Gran	120 år
Tall	150 år
Ek	200 år
Bok	150 år
Övriga ädellövträd	150 år

Bedömning av den **totala mängden död ved** (stående + liggande).

Lite	< 5 m <sup>3</sup> /ha
Måttligt	5 – 15 m <sup>3</sup> /ha
Rikligt	15 – 40 m <sup>3</sup> /ha
Mycket rikligt	> 40 m <sup>3</sup> /ha

Bedömning av den **totala mängden gamla träd** och **totala mängden grova träd.**

Saknas	Inga grova/gamla träd upptäckta
Enstaka	< 2/ha
Tämligen allmän	2 – 10/ha
Allmänt - rikligt	> 10/ha

## Bilaga 4, Rödlistade och hotade arter i Natura 2000-naturtyperna

Rödlistade arter enligt artdatabankens rödlista 2015 placeras i olika hotkategorier beroende på risk för utdöende i vilt tillstånd inom olika tidsperspektiv. Arter med extremt/mycket stor risk att dö ut i vilt tillstånd inom en mycket nära/nära framtid placeras i kategorin CR (Critically endangered; akut hotad) resp. EN (Endangered; starkt hotad). Arter som löper stor risk för utdöende i ett medellångt tidsperspektiv placeras i kategorin VU (Vulnerable; sårbar). Arter som bedöms ligga nära kategorin VU men inte uppfyller alla kriterier placeras i kategorin NT (Near Threatened; missgynnad). Arter som numera är livskraftiga men som tidigare varit hotade placeras i LC. F= fridlyst art, Ågp= art som har eller ska få ett nationellt åtgärdsprogram för hotade arter, B2, B4 & B5 hänvisar till resp. bilaga i art- och habitatdirektivet.

Organismgrupp	Artnamn	Vetenskapligt namn	Hotkategori/ Annan fakta
Lavar	stiftklotterlav	<i>Opegrapha vermicellifera</i>	NT
	bokvårtlav	<i>Pyrenula nitida</i>	NT



## Bevarandeplanen för Näsium

Syftet med Natura 2000-området Näsium i Bromölla kommun är att bevara den värdefulla ädellövskogen i naturtypen näringsfattig bokskog (9110) samt Natura 2000-arten barbastell.

En del i länsstyrelsens verksamhet är att skydda värdefull natur genom att bilda Natura 2000-områden och upprätta bevarandeplaner. Syftet är att EU:s medlemsländer ska ta ett gemensamt ansvar för att bevara arter och naturtyper som förekommer i Europa och att upprätthålla Natura 2000-områdenas naturtyper och arter i gynnsam bevarandestatus inom den biogeografiska regionen.

Bevarandeplanen innehåller bevarandesyftena och bevarandemålen med Natura 2000-området via de fyra kriterierna areal, ekologiska strukturer & funktioner, typiska arter samt Natura 2000-arter (Arter i habitatdirektivets bilaga 2), beskrivning av området samt beskrivning av varje naturtyp och/eller art, förutsättningar för gynnsam bevarandestatus samt vad som kan påverka Natura 2000-området negativt. Den innehåller även information om vilka skötselåtgärder som behövs göras i Natura 2000-området.



Länsstyrelsen  
Skåne

[www.lansstyrelsen.se/skane](http://www.lansstyrelsen.se/skane)