



NATURRESERVAT I ÖREBRO LÄN

Jämmerdalen



Jämmerdalen. Foto: Länsstyrelsen



Naturreservatet Jämmerdalen har fått sitt namn efter en av flera trånga sprickdalar i reservatet. Skogen i området domineras av granskog som är tät, skuggig och försumpad. I reservatets norra del öppnar sig landskapet runt Småtjärnarna. Här passerar även Bergslagsleden genom reservatet.

Mäktig sprickdalsterräng

Naturreservatet Jämmerdalen ligger i den mycket kuperade terrängen öster om Norra Finnfall. Tre sprickdalar dominerar reservatet. De är från söder till norr: Jämmerdalen, Lilla Oxdalen och Skitibacksdalen. Mellan och omkring sprickdalarna finns elva mindre bergstoppar. I reservatets västligaste del ligger Kvarndalen.

Skogsbränder i Jämmerdalen

De svårtillgängliga branterna, blockiga bergsryggarna och trånga sprickdalarna har gjort att största delen av skogarna har stått orörda under lång tid. Delar av skogen är dessutom brandpåverkad. Flera av de gamla tallarna har spår efter minst en skogsbrand.

Växter och djur

Jämmerdalen har god tillgång på skuggiga block, bergväggar och lodytor där fukten håller sig kvar även under de torraste sommardagarna. Några av de hotade arter som finns här är de sällsynta mossorna nordisk klipptuss, sydlig knappnålsmossa och skuggmossa. En av de hotade lavar som finns i reservatet är norsk näverlav vilken växer på både bergvägg, stenblock och gran i reservatet. Minst en tjäderlekplats finns i naturreservatet. En av gammelskogens mest kända hackspettar, den tretåiga hackspetten, häckar ofta i skogarna vid Jämmerdalen.

Svedjefinnar röjde mark

Till Ljusnarsberg kom under slutet av 1500-talet och början av 1600-talet många finnar. De slog sig ner på höjderna kring sjöarna och röjde små åkrar genom svedjebruk, därför kallas de för "svedjefinnar". Små ytor i skogen röjdes och brändes. I askan såddes sedan råg. Norra Finnfall sydväst om reservatet berättar genom sitt namn om traktens finska historia.

Hyttornas tid

Skogarna i Bergslagen uppvisar mer eller mindre tydliga spår efter den kolvedhuggning och kolning som praktiserades i skogarna från 1600-talet till 1940-talet. Svedjefinnarna som bosatte sig här och tog skogarna i besittning fick nu sluta att fälla och bränna upp skogen. Stora mängder kol behövdes till framställningen av järn och koppar varför en omfattande kolning bedrevs på skogarna runt hyttorna. Vid Jämmerdalen var de norra och västra delarna av området så kallad "hytteskog". Lämningen efter kolmilan, kolbotten, består oftast av en cirkelrund svag upphöjning i marken 5 – 8 meter i diameter.

Kvarnen vid bäcken

I reservatets nordvästra del rinner Kvarnbäcken. Här har en gång funnits en kvarn. Idag kan man fortfarande se de stenblock som utgjorde kvarnbyggnadens grund. En bit uppströms ruinen ligger en kvarnsten kvarlämnad mitt i bäckfåran.

Reservatsfakta

Beslutsår: 2005

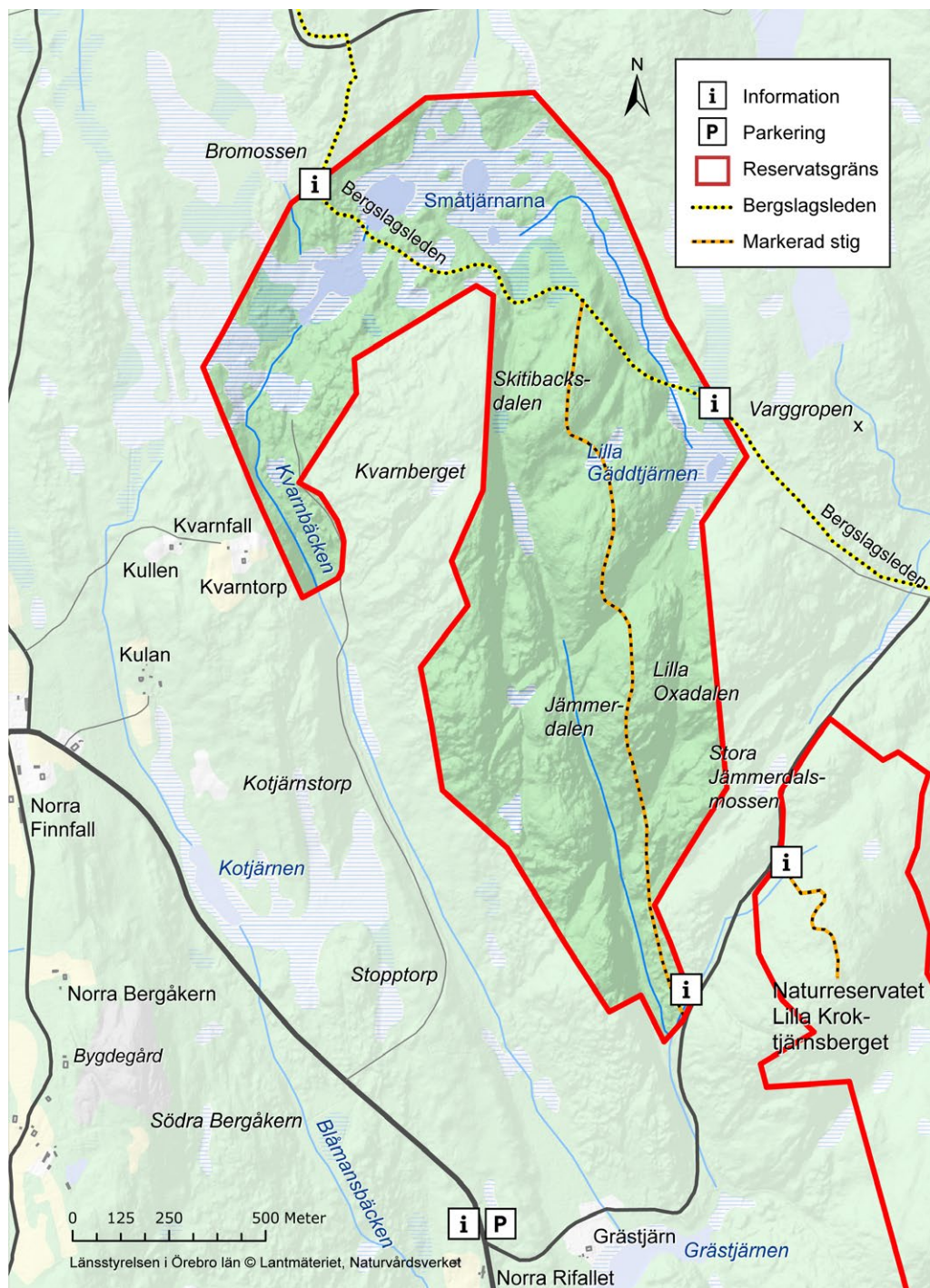
Areal: 63,4 hektar

Markägare: Naturvårdsverket, enskilda

Reservatsförvaltare: Länsstyrelsen



Länsstyrelsen
Örebro län



I naturreservatet är det förbjudet att:

- göra åverkan på markytan,
- medföra ej kopplad hund,
- störa djurlivet,
- plocka blommor, lavar eller vedlevande svampar eller på annat sätt skada växtligheten. Bär- och matsvamp får dock plockas,
- bedriva insamling av insekter eller andra evertebrater,
- göra ristningar på torrträd eller bark eller att skada liggande trädstammar,
- tälta och bygga kojor,
- köra motordrivet fordon eller cykla annat än på allmän väg,
- sätta upp tavla, plakat, affisch eller därmed jämförlig anordning,
- sätta upp orienteringskontroller eller anordna snitslade spår.

Vägbeskrivning

Naturreservatet Jämmerdalen ligger ca 7 km nordost om Kopparberg. Från riksväg 50 åker man väg 233 mot Klotten. Efter ca 6,5 km, vid gården Norra Rifallet, finns en parkering med informationstavla vid vägens östra sida. Följ en skogsbilväg ca 2 km fram till södra delen av reservatet. Man kan också nå reservatet via Bergslagsledens etapp 1, som går genom norra delen av reservatet. Strax sydost om naturreservatet Jämmerdalen ligger naturreservatet Lilla Krok-tjärnsberget.