

## SKÖTSELPLAN FÖR NATURRESERVATET STOCKANÄS I ÄLMHULTS KOMMUN

### Innehållsförteckning

Beskrivningsdel.....	2
1 Syftet med reservatet.....	2
2 Administrativa data.....	2
3 Historisk och nuvarande markanvändning.....	4
4 Beskrivning av området.....	5
4.1 Biologiska värden.....	5
4.2 Natura 2000.....	5
4.3 Kulturhistoriska värden.....	6
4.4 Turism och friluftsliv.....	6
5 Genomförda inventeringar och dokumentation.....	7
Plandel.....	8
6 Skötselområden.....	8
6.1 Generella riktlinjer och åtgärder.....	8
6.2 Skötselområden.....	8
7 Tomtmark och byggnader.....	13
8 Brand, storm och insektsangrepp.....	13
9 Barnperspektivet.....	14
10 Utmärkning.....	14
11 Dokumentation och uppföljning.....	14
11.1 Uppföljning av skötselåtgärder.....	14
11.2 Uppföljning av bevarandemål.....	14
12 Sammanfattning och prioritering av skötselåtgärder.....	15
13 Ansvar för skötsel, dokumentation och uppföljning av skötselåtgärder, bevarandemål och gynnsamt tillstånd.....	15
14 Revidering av skötselplan.....	16
BILAGOR.....	16
Skötselplanekarta.....	16

## Beskrivningsdel

Det aktuella området ligger ca 300 meter öster om sjön Möckeln. Två tredjedelar är fastmarksskog och en tredjedel sumpskog. En fjärdedel av området är skogsbete. I nordöstra delen finns en mindre åker. Berggrunden består i huvudsak av gnejs. Moränen är sannolikt influerad av den hyperitdiabas som finns i berggrunden norrut. Terrängen är flack och stenig. Hela området ingår i sjön Möckelns avrinningsområde som är en del av Helge ås avrinningsområde.

Området är en blandskog med stor blandning av trädslag och ålder. På fastmarken växer bl.a. tall, björk, ek, bok, lind, asp, rönn och gran. Det finns särskilt gott om gammal tall och björk. Fältskiktet är mestadels risvegetation med blåbär, lingon, m.m. medan vissa delar är bördigare av lågörttyp. Sumpskogen med klibbal och glasbjörk är i hög grad opåverkad av dikning med små naturliga bäckar. I sumpskogen finns flera halvöppna kärrytor.

## 1 Syftet med reservatet

Syftet med reservatet är att:

- Bevara och förstärka naturvärdena i en blandskog av främst tall, björk, ek, bok, lind, asp och hassel med många rödlistade växt- och djurarter som är beroende av hålträd, gamla träd, grova träd, multnande ved och solbelysta gläntor.
- Skogens utveckling i huvudsak ska formas av naturliga processer eller av skötselinsatser som efterliknar naturliga processer. Ett undantag är att granen aktivt ska begränsas.
- Området ska vara en tillgång för det rörliga friluftslivet.

## 2 Administrativa data

**Tabell 1. Administrativa data för naturreservatet**

Namn:	Stockanäs
RegDOS-Id:	2014759
Län:	Kronoberg
Kommun:	Älmhult
Församling:	Stenbrohult
Läge:	1,5 km SV om Stenbrohults kyrka
Gränser:	Enligt karta, bilaga 1 till beslut

Areal:	16,6 ha	Totalt: 16,6 ha	Land: 16,6 ha Vatten: 0 ha
Fastigheter och markägarkategori:	<i>Fastigheter</i> Del av Stockanäs 1:6		<i>Markägarkategori</i> Privat
Servitut:	-		
Sakägare:	Enligt bilaga 4 till beslutet		
Förvaltare:	Skogsstyrelsen Kronobergs östra distrikt		
Fastighetskarta:	4D Markaryd 5j Möckelnäs (4359)		
Terrängkarta:	4D Markaryd NO		
Naturgeografisk region:	Sydöstra smålands skogs- och sjörika slättområden		
Riksintressenummer:	NRO07011 Möckeln-området – naturvård FG 2 Möckeln-området – friluftsliv		
Natura 2000:	Området ingår för närvarande inte i Natura 2000		

**Tabell 4. Prioriterade bevarandevärden**

Typ	Värde
Markslag	Skog (samt lite betesmark)
Naturtyp	Lövskog, lövblandskog, tallblandskog, sumpskog
Strukturer	Gamla träd, grova träd, hålträd, multnande ved
Arter	Chalcosyrphus piger (EN), Aradus signaticornis (EN), Microrhagus lepidus (NT), Leiestes seminigra (NT), Uloma culinaria (NT), Cis micans (NT), Ernobius longicornis (NT), grönhjon (NT), gropig brunbagge (NT), Atomaria badia (NT) och Orchesia fasciata (NT), entita (NT), nötkråka (NT), bivråk (EN) och mindre hackspett (NT)
Friluftsliv	Stigar

**Tabell 5. Hotade arter med fastlagt åtgärdsprogram**

Art	Åtgärdsprogram	Natura 2000-typ
Aradus signaticornis	Boreala brandinsekter	9010

**Tabell 6. Naturtyper enligt nuvarande förhållanden och enligt bevarandemålen**

Naturtyp	Areal enligt nuvarande förhållanden (ha)	Areal enligt bevarandemålen (ha)
<b>Barrskog</b>	8,2 ha	0 ha
Tallskog	0,6 ha	(≤0,5 ha)
Granskog	2,0 ha	0 ha
Barrblandskog	5,6 ha	0 ha

Barrsumpskog	-	-
<b>Lövblandad barrskog</b>	0,4 ha	0 ha
<b>Triviallövskog</b>	-	13,5 ha
Triviallövskog med ädellövinslag (och tall)		10,9 ha
Lövsumpskog	2,6 ha	2,6 ha
<b>Ädellövskog</b>	0,6 ha	≥0,6 ha
<b>Vattendrag</b>	0 ha	0 ha
Sjöar och vattendrag		
<b>Sjöar</b>	-	-
Sjöar och vattendrag		
Substratmark		
Impediment	-	-
<b>Våtmark</b>	-	-
Övrig våtmark		
Hävdad våtmark		
Torvtäkt		
<b>Äng/betesmark (f.d. åker)</b>	0,2 ha	0,2 ha
<b>Betesmark/betad skog</b>	2,3 ha	2,3 ha
<b>Åker/vall</b>	-	-
Odlad mark		
<b>Tomtmark</b>	-	-
Exploaterad mark		
<b>Övrigt</b>	-	-
Övrig öppen mark		
<b>Hygge</b>	2,3 ha	0 ha
<b>SUMMA</b>	16,6 ha	16,6 ha
<b>Produktiv skogsmark</b>	16,5 ha	16,5 ha

### 3 Historisk och nuvarande markanvändning

Den norra delen har varit inäga i form av åker och äng (skötselområdena 1, 2 samt norra delen av 3A och 4), dessutom fanns ett ängsgärde längst i sydöst. Flygbilder (ekonomiska kartan) från 1951 visar att ängsmarkerna var trädklädda och vissa ängar hade övergått till skogsmark. Idag är det bara en mindre åker som är trädlös och betas. Övriga delar av före detta inägan är skogsbete eller skogsmark.

## 4 Beskrivning av området

### 4.1 *Biologiska värden*

Området är en blandskog med stor blandning av trädslag, öppenhet och ålder. Tillgången på multnande ved i olika stadier är god i hela området. I området finns många hålträd och grova träd. En fjärdedel av området är skogsbete.

På fastmarken växer tall, björk, ek, bok, lind, asp, hassel, rönn och gran. Det finns särskilt gott om gammal tall och björk. Här finns laxticka (VU) på flera tallågor. Skalbaggarna *Chalcosyrphus piger* (EN), *Aradus signaticornis* (EN), *Microrhagus lepidus* (NT), *Leiestes seminigra* (NT), *Uloma culinaris* (NT), *Cis micans* (NT), *Ernobius longicornis* (NT), grönhjon (NT), gropig brunbagge (NT), *Atomaria badia* (NT) och *Orchesia fasciata* (NT) förekommer. Fältskiktet är till största delen risvegetation med blåbär, lingon, m.m. Nordvästra delen är ädellövskog av lågorttyp. I de centrala delarna finns några rena likåldriga granbestånd och öster om kyrkvägen finns ett hygge där skogen upparbetats efter stormen 2005.

Entita (NT) och nötkråka (NT) häckar inom området. Bivråk (EN) och mindre hackspett (NT) häckar inom eller nära området och födosöker inom området.

Sumpskogen med klibbal och glasbjörk är opåverkad av dikning med små naturliga bäckar. I sumpskogen finns flera halvöppna kärryor med starr, mannagräs, bäckbräsma och jungfru Marie nycklar.

I norra delen finns en mindre åker med bl.a. ängsskallra, gökärt och grönvit nattviol.

Skogen har en naturskogsliknande struktur med stor artrikedom när det gäller svamp, insekter och fåglar. De odikade våtmarkerna bidrar till mångfalden.

### 4.2 *Natura 2000*

Området ingår inte i EUs nätverk Natura 2000 för skydd av naturtyper och arter enligt art- och habitatdirektivet (Rådets direktiv 92/43/EEG) och fågeldirektivet (Rådets direktiv 79/409/EEG) eftersom värdena inte

var kända vid senaste rapporteringstillfället. Enligt Länsstyrelsens bedömning borde dock området ingå om det i framtiden finns möjligheter att komplettera nätverket. I så fall är det följande naturtyper som finns och ska restaureras inom området: 9020, 9070 (9073), 9010 (9017, 9006) samt ev. 9080 (alternativ till 9006). Bivråk häckar och/eller födosöker inom området.

#### 4.3 *Kulturhistoriska värden*

Genom östra delen löper en äldre kyrkväg som fortfarande används som brukningsväg och promenadväg. Det finns i övrigt inga registrerade fornlämningar inom området.

Stockanäs ligger ca 1 km söder om Stenbrohults kyrka och prästgård (riksintresse för kulturmiljövård (K65:13 (K4)) och (G5) enligt Riksantikvarieämbetet 1975). Carl von Linné växte upp i prästgården och fick här sin första inspiration av naturen. Han skrev själv om bl.a. sitt barn-domshem: "Ja prästgården här tycks vara af Flora siälf utsirad. Här hafwer jag med modersmjölken imprimerat uti mig de åtskillige örters diversa figur; om något rum uti hela världen kan wara stäldt på angenämare ort, twiflar jag mycket..." (Linné, 1729).

#### 4.4 *Turism och friluftsliv*

Området utnyttjas idag i liten grad för rörligt friluftsliv annat än boende i närområdet.

##### 4.4.1 *Tillgänglighet*

Området nås från allmän väg nr 600 mellan Älmhult och Diö. Ca 1 km söder om Stenbrohults kyrka svänger man västerut på enskild väg vid skylt "Stockanäs". Området ansluter till denna väg efter ca 1 km.

##### 4.4.2 *Känslighet för slitage och störningar*

En måttligt ökad besöksfrekvens bedöms inte hota naturvärdena. Det övergripande målet för friluftslivet är dock att området ska nyttjas utifrån dess naturgivna förutsättningar.

## 5 Genomförda inventeringar och dokumentation

Bengtson, O. 2002: Inventering av Stenbrohult – Naturvärdesutredning och synpunkter på skötsel. Länsstyrelsen i Kronobergs län och Pro Natura.

Gärdenfors, U. (Ed.) 2005. Rödlistade arter i Sverige 2005. ArtDatabanken, SLU, Uppsala.

Lindbladh, M. & Nilsson, S.G. 1999. Skog och träd i kulturlandskapet. Vegetationshistorien i Stenbrohult utifrån biologiska och historiska arkiv. – Svensk Botanisk Tidskrift 93: 19-31.

Länsstyrelsen i Kronobergs län. 1989: Naturvårdsprogrammet. Miljövårdsenheten.

Nilsson, S.G., Aronsson, G. & Hultengren, S. 2003. Biologisk mångfald i Linnés hembygd i Småland. 2. Rödlistade växter och svampar i Stenbrohults socken. – Svensk Botanisk Tidskrift 97: 74-93.

Nilsson, S. G. & Baranowski, R. 2003. Biologisk mångfald i Linnés hembygd i Småland. 3. Rödlistade vedskalbaggar i centrala Stenbrohults socken. – Entomologisk Tidskrift 124: 137-157.

Nilsson, S.G. & Nilsson, I.N. 2004. Biologisk mångfald i Linnés hembygd i Småland. 4. Kärlväxtfloran och dess förändring i Stenbrohults socken. – Svensk Bot. Tidskr. 98: 65-160.

Nilsson, S.G. & Rundlöf, U. 1996. Natur och kultur i Stenbrohult. – Naturskyddsföreningen i Kronobergs län. 88 s.

Nilsson, S.G. 1980. Möckelnområdets Fågelfauna, Länsstyrelsen i Kronobergs län

Ask, P. & Nilsson, S.G. 2005. Det privata skogsbrukets landskap – En studie av uthålligt brukande i Stenbrohultsområdet. – MISTRA (SUFOR).

Nilsson, S.G. 2006. Utmarksskogen förr i tiden – uppgifter från Linnés hembygd. Svensk Bot. Tidskr. 100: 393-412.

Nilsson, S.G. & Franzén, M. 2006. Biologisk mångfald i Linnés hembygd i Småland. 5. Dagfjärilar och bastardsvärmare (Lepidoptera: Rhopalocera and Zygaenidae). Entomologisk Tidskrift 127 (1-2): 39-55.

Nilsson, S.G. 2007. Besöksguide till Naturen i Linnébygden. – Naturskyddsföreningen i Kronoberg och Naturkul, Stenbrohult.

Riksantikvarieämbetet. 1995. Fornminnesinventeringen.

Rundlöf, M. 2002: Lövskogsbestånd och vidkroniga lövträd i Möckelnområdet – Inventering baserad på infraröda flygbilder, Del I och II.

Länsstyrelsen i Kronobergs län och Naturskyddsföreningen i Kronobergs län. Länsstyrelserapport 2002:09 och 2002:10. Skogsvårdsstyrelsen. 2002: Inventering av nyckelbiotoper. Registerutdrag ur nyckelbiotopsdatabas.

Plandel

## 6 Skötselområden

### 6.1 *Generella riktlinjer och åtgärder*

Gynna särskilt lind, avenbok, hassel, sälg, asp och blommande buskar där de förekommer. Hassel är särskilt viktig för nötkråkan som finns i området och för vilken det också sparas äldre tät granskog för häckning i område 3a.

Bränning kan användas som alternativ, naturvårdande metod där det är möjligt och ändamålsenligt, t.ex. i gräsmarker eller vid föryngring i skog.

Mängden multnande ved ska öka främst med avseende på löv- och tallved. Ingen löv- eller tallved tas ut från området. Multnande granved har också stort värde för vissa vedlevande växter och djur och därför ska även död eller döende gran skapas och bevaras men med begränsningen att det inte får leda till risk för parasitangrepp på grannfastigheterna. Multnande ved får flyttas från t.ex. vägar, stigar och betesmarker till annan del av området. Multnande ved, hålträdd och savflöden ska aktivt skapas genom olika typer av åtgärder.

### 6.2 *Skötselområden*

Hela området är indelat i 4 skötselområden (i vissa fall med tillhörande delområden), se även skötselplanekartan (bilaga 1). Nedan angivna naturtypskoder hänvisar till indelning i Natura 2000 enligt EU:s art- och habitatdirektiv.



Typ av skötselområde	Antal delområden	Areal (ha)
1. Ädellövskog	1	0,6
2. Blandlövs- och åker	1	2,5
3. Löv- och tallblandskog	3	10,9
4. Sumpblandskog	1	2,6
5. Friluftsliv	-	16,6

### Skötselområde 1: Ädellövskog (0,6 ha)

Beskrivning: Blandskog av ek, lind, björk, hassel, sälg, rönn, lönn, bok, avenbok, asp, m.m. på för detta inägomark. Ekarna är äldst men är inte utpräglad vidkroniga. Några odlingsrösen finns i området. Mot angränsande åkrar finns stenvmurar eller stentippar.

#### Bevarandemål:

- Ädellövskog. Mot åkern finns bryn med inslag av nektar-, pollen- och bärrika träd och buskar utifrån de förutsättningar som uppstår naturligt. Hassel gynnas. Gran förekommer ej. Naturtyp 9020.
- Stor andel grova och/eller gamla träd (över 150 år) samt träd i de flesta åldersklasser finns inom området.
- Förekomsten av hålträd samt stående och liggande multnande ved är riklig. Ingen lövved tas ut ur reservatet.
- Stenvmurar och odlingsrösen bevaras.

#### Skötselåtgärder:

- Begränsade åtgärder för att gynna vissa lindar, avenbocar och ekar, för att gynna hassel och blommande buskar samt för att skapa bryn mot åkern utanför reservatet eller små gläntor. Enstaka träd kan aktivt "skadas" för att påskynda hålbildning.
- Återkommande röjning av ung gran vid behov. Större granar kan ringbarkas. Ringbarkning får dock inte utföras om det finns risk för granbarkborreskador på grannfastigheter.
- Stenvmurar och odlingsrösen hålls fria från yngre träd och buskar med undantag av att nektar-, pollen- och bärrika träd och buskar sparas i brynet i möjligaste mån.

## Skötselområde 2: Blandlövskog och åker (2,5 ha)

Beskrivning: Blandskog av björk, tall och ek. Asp, rönn, al, hassel, gran, m.m. förekommer. I västra delen en långsmal f.d. åker som är igenvuxen med björk och asp. Denna åker är kringgårdad av stenmur eller stentipp. I öster finns en liten öppen åker med utmagrat fältskikt som domineras av mossa men där ängsskallra, gökärt och grönvit nattviol förekommit i senare tid. I dagsläget bete med häst i större delen av området.

### Bevarandemål:

- Gles och luckig blandskog med minst 60% blandade lövträd och buskar och därutöver tall. Gläntor där solen når ner med inslag av gräs och örter. Bryn mot omgivande öppna marker. Inslaget av gran är mycket litet, högst 5% av grundytan. Naturtyp 9073 (med undantaget östra åkern).
- Stor andel grova och/eller gamla träd (över 150 år) samt träd i de flesta åldersklasser finns inom området.
- Förekomsten av hålträd samt stående och liggande mulnande ved är riklig. Ingen löv- eller tallved tas ut ur reservatet.
- Östra åkern: Trädlös örtrik, gräsmark.

### Skötselåtgärder:

- Bete av nöt, häst eller blandning av dessa båda i hela skötselområdet. Hävden genomförs som huvudregel under sensommaren. Djur som skadar träd genom barknag ska snarast tas bort från områden.
- Vid behov sparsamma punktinsatser för att gynna vissa träd och blommande träd eller buskar, för att skapa bryn mot åkrar inom och utanför reservatet eller för att vidga gläntor. Gynna särskilt lind, avenbok, hassel och asp där de finns.
- Återkommande röjning av ung gran vid behov. Några spridda äldre, grovgreniga granar sparas.
- Västra f.d. åkern: Röjning eller bränning så att grässvål i möjligaste mån bibehålls i gles lövskog av främst björk och asp. Ris kan köras ut eller eldas. Stenmurar hålls i huvudsak fria från träd och buskar.
- Östra åkern: Åtgärder för att minska mossa och återskapa örtrik grässvål. Slätter eller bränning kan vara alternativ till bete.

### **Skötselområde 3: (a-c) Blandskogar (10,9 ha)**

Beskrivning: Blandskog av tall, björk, gran, ek, bok och asp. Tall dominerar i större delen. Skogen är flerskiktad med stort inslag av gamla träd och multnande ved. 3a) Östra delen domineras av granskog, varav den norra delen yngre. 3b) Nordvästra delen domineras av yngre granskog. 3c) Med undantag för en del i sydöst är denna del hygge där skogen stormfällades 2005 och arbetades upp och kördes ut.

#### Bevarandemål:

- Blandskog av främst tall, björk, ek, bok, asp m.m. med >50% lövträd. Vissa bestånd kan vara talldominerade. Inslaget av gran är litet, högst 10% av grundytan. Naturtyp 9017.
- Spridda solbelysta gläntor.
- Stor andel grova och/eller gamla träd (över 150 år) samt träd i de flesta åldersklasser finns inom området.
- Förekomsten av hålträd samt stående och liggande multnande ved är riklig. Ingen löv- eller tallved tas ut ur reservatet. Multnande granved har också stort värde för vissa vedlevande växter och djur och därför ska även död eller döende gran skapas och bevaras men med begränsningen att det inte får leda till risk för skadeinsektsangrepp på grannfastigheterna.

#### Skötselåtgärder:

- Område 3a) Nordöstra delen med gran avvecklas senast år 2020 (ett samlat bestånd på ca 0,4 ha beläget söder om den f.d. åkern). Huvuddelen kan köras ut om det kan genomföras utan körskador. Därefter röjning i ungskogstadiet i enlighet med bevarandemål ovan. Det sydöstra äldre, grandominerade beståndet utgör lämplig häckningsmiljö för nötkråka och får stå kvar sin livstid. Inom resterande delar av område 3a kan aktivt skadande/dödande av gran ske löpande för att långsiktigt nå målet om låg granandel. Detta får dock inte leda till risk för parasitangrepp på grannfastigheter.
- Område 3b) Stor andel (>75%) av granen avverkas senast 2020 vid ett eller flera tillfällen och under förutsättning att detta kan ske utan körskador (utkörning med häst eller liten maskin). Det finns gott om bok- och ekplantor i hela området (många under 1 meters höjd). Dessa är en viktig resurs och ska märkas ut tydligt vid åtgärden. Därefter samma skötsel som ovan.

- Område 3c) När föryngring kommit genomförs röjning och gallring för att uppnå bevarandemål ovan. Diket i fastighetsgränsen mot Sällhult får underhållas.
- För alla områdena: Återkommande röjning av ung gran vid behov. Sparsamma punktinsatser för att gynna vissa individer av ek, tall, bok, hassel, m.m. Vidgning av ett flertal gläntor för att få solbelyst ved. All ved efter dessa punktinsatser lämnas kvar, som högstubbar där det är möjligt.

#### Skötselområde 4: Sumpskog (2,6 ha)

Beskrivning: En förhållandevis blöt lövsumpskog där trädsiktet domineras av glasbjörk och klibbal. Här och var finns även inslag av viden, gran och tall. Merparten av träden är yngre eller medelålders men här finns även relativt gott om träd som uppnått högre ålder. Multnande ved förekommer tämligen allmänt i större delen av området. Såväl lågor som torrakor av löv- och barrved finns representerade. Genom området löper flera små bäckar vilka ger området dess karaktär. Vid utloppet mot nordost finns ett äldre dike men i huvudsak påverkas området av naturliga grund- eller ytvattenfluktuationer. I sumpskogen finns flera halvöppna kärrytor med rörligt vatten där bottenskikt helt saknas men där olika starrarter och mannagräs bildar ett glest fältskikt. I kanterna av dessa kärrytor är det något mindre blött och här kan olika vitmossarter (t.ex. Sphagnum palustre och Sphagnum fallax) bilda bottenskikt tillsammans med stor björnmossa (Polytrichum commune). Nyckelbiotop med arter som rutlungmossa (Conocephalum conicum), långfliksmossa (Nowellia curvifolia) och bäckbräsma (Cardamine amara).

#### Bevarandemål:

- Sumpblandskog med främst björk, al, tall, vide. Inslaget av gran är mycket litet, högst 5% av grundytan. Naturtyp 9006 (alternativt 9080).
- Stor andel gamla träd (över 150 år).
- Förekomsten av hålträd samt stående och liggande multnande ved är riklig. Ingen löv- eller tallved tas ut ur reservatet.
- Hydrologiskt intakt område. Äldre dike växer igen.

### Skötselåtgärder:

- Återkommande röjning av ung gran vid behov, främst i kantområdena. Ringbarka enstaka granar i omgångar, även en del tallar, för att gynna den röda mulmblomflugan. Detta får dock inte leda till risk för parasitangrepp på grannfastigheter.
- Äldre dike rensas inte, men behöver inte heller läggas igen. Diket i fastighetsgränsen mot Sällhult får dock underhållas.

### **Skötselområde 5: Friluftsliv m.m.**

Beskrivning: I dagsläget finns två stigar från gården genom området. Den ena går söderut och den andra österut mot kyrkvägen.

### Mål och skötsel:

- Mindre parkeringsplats med informationstavla vid enskilda vägen i väster.
- De två stigarna hålls öppna. Den västra stigen ges en anslutning genom ädellövsboden ut till parkeringsplats vid vägen. På kartan på informationstavlan kan det visas att den östra stigen kan följas ut på kyrkvägen och tillbaka till parkeringsplatsen via den enskilda vägen, om detta accepteras av berörda markägare.
- Kyrkvägen genom området hålls öppen från igenväxning.
- Döda träd som riskerar att falla över parkering, vägar, stigar eller utefter gränsen får kapas/fällas/flyttas ur säkerhetssynpunkt.

## **7 Tomtmark och byggnader**

I gränsen mot den nordvästra delen ligger ett litet fritidshus omedelbart utanför reservatet. Hemfridszonen för detta hus är bedömd att rymmas utanför reservatet vid gemensam besiktning av markägarna och Länsstyrelsens representant.

## **8 Brand, storm och insektsangrepp**

Vid händelser som medför att stora mängder träd dör och/eller faller omkull vid t.ex. storm, insektsangrepp, brand eller översvämning ska målsättningen för respektive skötselområde i huvudsak följas. Undantag kan göras för att bete ska kunna fortgå i område 2, för att hålla stigar framkomliga samt om skada uppstår på grannfastighet. All död

lövträds- och tallved lämnas i området, men veden får vid behov flyttas till annat skötselområde. Om dessa händelser medför mycket stora mängder ris och toppar får delar av dessa tas ut från reservatet. Eftersom det främsta syftet med naturreservatet inte är att skapa multnande ved av gran kan parasitangrepp på gran som riskerar att medföra skada på grannfastighet åtgärdas genom borttransport, barkning eller motsvarande. Stigar och andra anordningar hålls snarast möjligt fria från nedfallna och hängande träd.

## 9 Barnperspektivet

Informationstavlor ska vara tillgängliga för både barn och vuxna.

## 10 Utmärkning

Reservatsgränsen ska märkas ut enligt Svensk standard (SIS 03 15 22) vilket innebär att gränsmärken målas på träd och på stolpar som slås ned i marken. Gränsmärkena ska placeras så att man kan se från ett märke till nästa. Vid gränsmarkering i skogsmark ska i gränslinjen, med 0,5 m på vardera sidan reservatsgränsen, röjas en tydlig gata. Denna gata får vid behov underhållas av förvaltaren. De träd som avverkas i gränsgatan tillfaller markägaren som också själv får ta vara på dem eller låta dem ligga kvar. Reservatsgräns som sammanfaller med fastighetsgräns ska underhållas som fastighetsgräns på sedvanligt sätt.

## 11 Dokumentation och uppföljning

### 11.1 Uppföljning av skötselåtgärder

Förvaltaren ska årligen dokumentera utförda åtgärder genom att:

- ange skötselområde,
- ange åtgärdens syfte,
- ange år och månad för åtgärdens utförande,
- vid större åtgärder fotografera t.ex. före och efter åtgärden.

### 11.2 Uppföljning av bevarandemål

Länstyrelsen ansvarar för uppföljning av bevarandemålen. Uppföljningen ska ligga till grund för en utvärdering av:

- om syftet med reservatet har uppnåtts,
- om skötselmetoder behöver förändras,

- om en revidering av skötselplanen behövs.

## 12 Sammanfattning och prioritering av skötselåtgärder

**Tabell 7 Sammanfattande prioritering av skötselåtgärder**

Skötsel- område	Åtgärd	Prioritet 1-3
Hela	Röja stigar och markera	1
2	Bete (alternativt slåtter på åker)	1
2	Röjning av björk och asp i björkhage	1
2	Åtgärd för att begränsa mossa på åkern	2
3	Avverkning av gran	2
1,2,3	Begränsade åtgärder för att gynna vissa träd och buskar, åtgärder vid rösen och stenmurar samt åtgärder för att öppna gläntor	2
1,2,3,4	Ringbarkning av granar	2
1,2,3,4	Röjning av ung gran	2
3	Röjning och gallring i ungsogar	3

Prioritet: 1= Högst, 2= Hög, 3= Lägre

## 13 Ansvar för skötsel, dokumentation och uppföljning av skötselåtgärder, bevarandemål och gynnsamt tillstånd

Länsstyrelsen har det övergripande ansvaret för förvaltningen av naturreservat i länet. Länsstyrelsen har i reservatsbeslutet utsett Skogsstyrelsen till förvaltare av reservatet i enlighet med 21 § FO (1998:1252) till miljöbalken. Förvaltaren har därmed ansvaret för att skötseln av reservatet följer fastställd skötselplan. Länsstyrelsen har den operativa tillsynen i naturreservat enligt MB 26 kap. Det innebär att Länsstyrelsen ska övervaka att föreskrifter, dispenser och tillstånd följs.

Fastighetsägaren har rätt och möjlighet att utföra de skötselåtgärder som framgår av fastställd skötselplan under förutsättning att det sker i

samråd med förvaltaren. Om fastighetsägaren inte själv vill eller inte har möjlighet att utföra åtgärderna är det förvaltaren som ansvarar för att skötselåtgärder enligt fastställd skötselplan utförs. Utfallande virke i samband med skötselåtgärder tillfaller förvaltaren, om inget annat avtalats.

Förvaltaren ansvarar för dokumentation och uppföljning av skötselåtgärder. Länsstyrelsen har det övergripande ansvaret för uppföljning och utvärdering av syften och bevarandemål.

#### **14 Revidering av skötselplan**

En översyn av skötselplanen bör göras inom 15 år för att bedöma behovet av en revidering av planen.

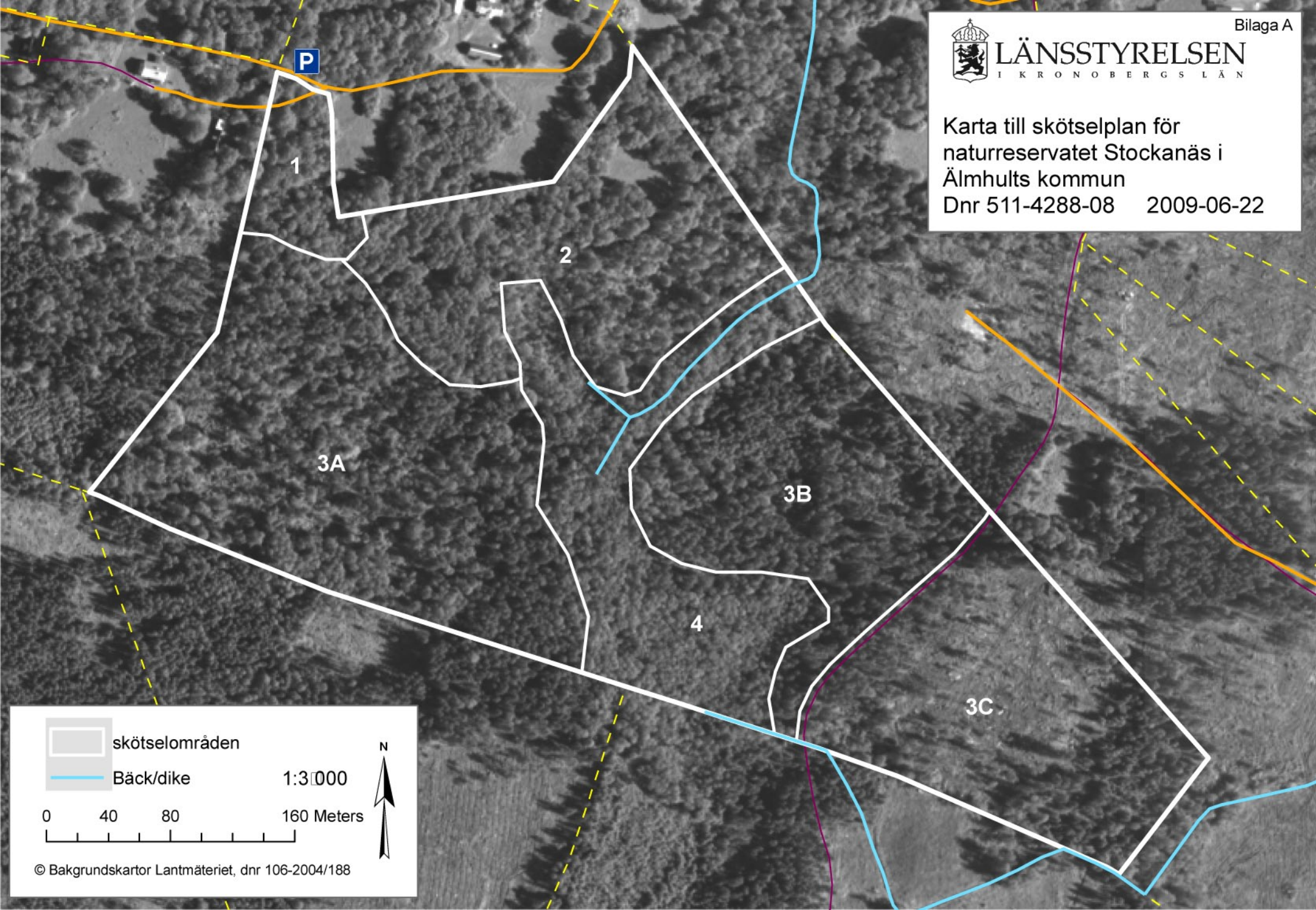
#### **BILAGOR**

*Skötselplanekarta*





Karta till skötselplan för  
naturreservatet Stockanäs i  
Älmhults kommun  
Dnr 511-4288-08 2009-06-22



skötselområden

Bäck/dike

1:3000

