



Foto: Lovisa Lindberg, Länsstyrelsen i Dalarnas län.

Gamla bönhuset i Skattungbyn

Gamla bönhuset i Skattungbyn i Orsa är Sveriges äldsta bevarade baptistkapell som fortfarande är i bruk. Byggnaden uppfördes i mitten av 1800-talet när frireligiösa sammankomster ännu var olagliga. Bönhuset byggnadsminnesförklarades 1988.

Beskrivning

Historik

Skattungbyns baptistkapell, eller gamla bönhuset, är Sveriges äldsta frikyrkokapell som fortfarande är i bruk. Bönhuset uppfördes när det var olagligt att ordna fria religiösa sammankomster utanför Svenska kyrkan. 1851 eller 1852 stod byggnaden färdig, drygt hundra meter väster om den nuvarande platsen. Hit flyttades kapellet 1942.

Uppförandet av kapellet och dess verksamhet har koppling till den religiösa rörelse som kallades för orsaläseriet. Denna rörelse har lett till bildandet av flera baptistförsamlingar och senare även andra fria kristna församlingar i och utanför Dalarna. Rörelsen grundades på ett missnöje med Svenska Kyrkan som man menade avlägsnade sig från ”den sanna tron.” Rörelsen leddes huvudsakligen av en grupp unga personer som accepterade fängelsestraff för sin tro. Detta kom att leda till frikyrkorörelsens etablering i området. Gamla bönhuset förklarades som byggnadsminne 1988.

Miljö

Byggnaden ligger i utkanten av Skattungbyn, långt från sockenkyrkan i Orsa och byns centrum. Baptiströrelsens uttalade opposition mot Svenska kyrkan kan vara en tänkbar förklaring till kapellets lokalisering i utkanten av byn och långt från sockenkyrkan.



Figur 1. Bönhuset fick sin nuvarande placering 1942. Foto: Lovisa Lindberg, Länsstyrelsen i Dalarnas län.

Byggnad

Kapellet är en anspråkslös byggnad som mäter sex gånger sju och en halv meter. Byggnaden är uppförd i liggande timmer. Taket är täckt av tegelpannor. Ingången vid gaveln föregås av ett vindfång och leder därefter direkt in i samlingsalen. Förutom ett väggskåp saknas fast inredning. Ventilationsanläggningen bestående av två luckor i taket är fortfarande intakt. En talarstol och enkla bänkar utgör den lösa inredningen. Redan på 1850-talet fanns exempel på den rumsindelning som senare skulle bli en stor sal, en liten sal och ett kök.

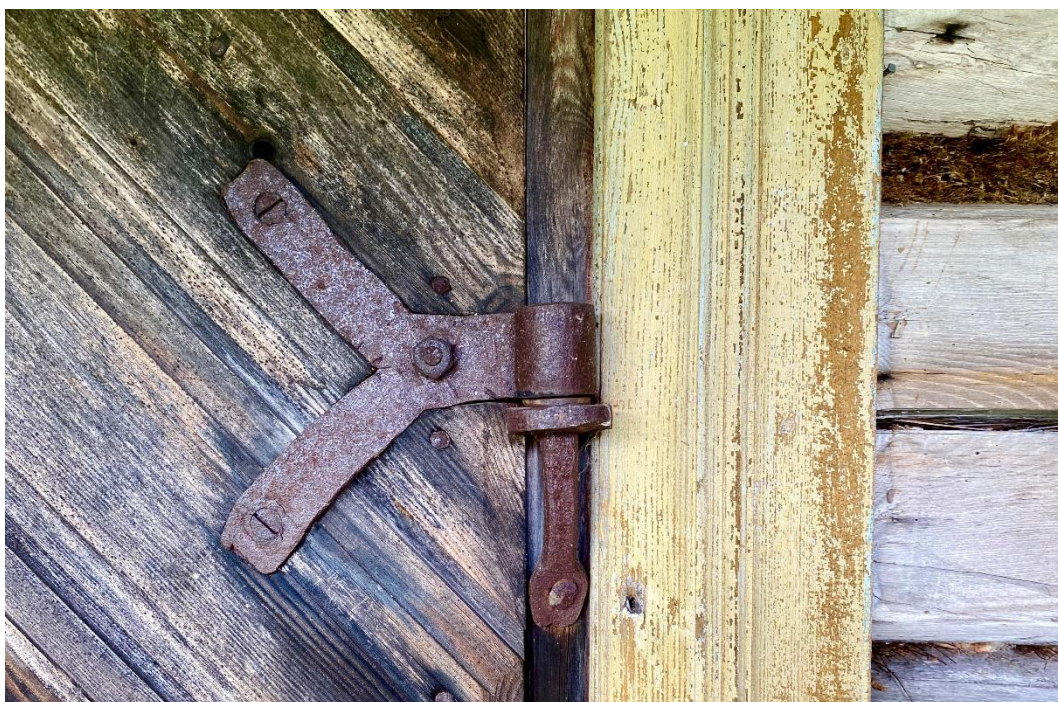
Nya fönster, ny dörr och skorsten sattes in i samband med flytten 1942. Dessutom anskaffades nya bänkar och elektriskt ljus drogs in. Uppvärmningen skedde tidigare med en järnkamin, antagligen av vindugnstyp, medan belysningen skedde med hjälp av två hängande fotogenlampor. Kapellets gamla bänkar, fönster och dörr förvaras sedan 1958 i baptistkapellet Tabernaklet i Kallmora. Trots de förändringar som skett kan kapellet anses vara väl bevarat i sin ursprunglighet.



Figur 2. Entrén med vindfång leder rakt in i samlingsalen. Foto: Lovisa Lindberg, Länsstyrelsen i Dalarnas län.



Figur 3. Bönhuset har en enkel, omålad fasad i liggtimmer. Foto: Lovisa Lindberg, Länsstyrelsen i Dalarnas län.



Figur 4. Ytterdörren sattes in vid flytten 1942. Foto: Lovisa Lindberg, Länsstyrelsen i Dalarnas län.

Byggnadsminnesförklaring

Motivering till byggnadsminnesförklaringen

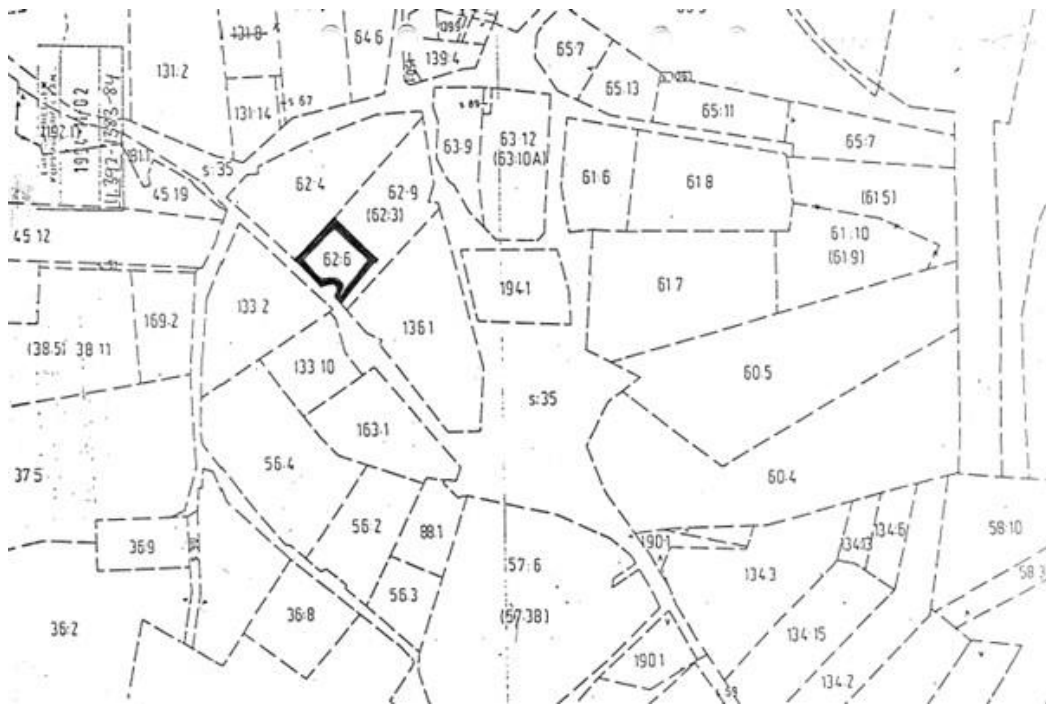
Med hänsyn till bönhusets ålder, ursprunglighet och tillkomsthistoria anser länsstyrelsen att Gamla bönhuset i Skattungbyn har ett så stort kulturhistoriskt värde att den är att betrakta som synnerligen märklig i enlighet med vad som stadgas i 1§ byggnadsminneslagen.

Skyddsbestämmelser

1. Byggnaden får ej rivas, flyttas, byggas om eller på annat sätt förändras till sitt yttre.
2. I byggnadens inre får inte göras tillägg i fast inredning.
3. Byggnaden skall underhållas så att den inte förfaller. Vård och underhållsarbeten skall utföras på ett sådant sätt att byggnadens kulturhistoriska värde inte minskar.
4. Det område som på bifogade situationsplan markerats med särskild begränsningslinje skall hållas i sådant skick att byggnadens utseende och karaktär inte förvanskas. Inte heller får ny byggnad uppföras inom området.

Länsstyrelsen lämnar råd och anvisningar i fråga om underhållet av byggnaden och vården av det kringliggande området.

Om ändring av byggnadsminnet i strid mot skyddsföreskrifter finnes nödvändig av särskilda skäl, får länsstyrelsen enligt 3§ lagen om byggnadsminnen meddela tillstånd härtill.



Figur 5. Byggnadsminnets placering i Skattungbyn. Skyddsområdet markerat med tjock svart linje. Ur beslut 1988.12.16.

Administrativa fakta

Kommun: Rättvik

Fastighetsbeteckning: Skattungbyn 62:6

Byggnadsminnesförklaring: 1988.12.16

[Byggnadsminnesförklaring Gamla bönhuset beslut 1988.12.16
Gamla bönhuset i Riksantikvarieämbetets bebyggelseregister](#)