



Länsstyrelsen i Jämtlands läns föreskrifter om Stor-Brättans brandfälts naturreservat;

23FS 2023:3

Utkom från trycket
den 28 februari
2023

beslutade den 27 februari 2023
(dnr. 511-6555-2023).

Länsstyrelsen har med stöd av 7 kap. 4 § miljöbalken beslutat att avsätta Lillhärddals Kyrkby 47:5, del av Lillhärddals Kyrkby 24:1 och 48:1 samt del av Lillhärddals Prästbord 1:1 och Lillhärddals-Östansjö s:2 i Härjedalens kommun och bilda Stor-Brättans brandfälts naturreservat. Naturreservatet är avgränsat som visas i karta (bilaga 1) och är beläget omkring 6 kilometer nordväst om Lillhärddals kyrka. Beslutet innefattar inskränkningar i rätten att använda mark- och vattenområden och förpliktelser att tåla vissa intrång enligt 7 kap. 5 och 6 §§ miljöbalken. Beslutet med tillhörande kartor förvaras hos Länsstyrelsen.

För att uppnå och tillgodose syftet med naturreservatet föreskriver Länsstyrelsen med stöd av 7 kap. 5, 6 och 30 §§ miljöbalken samt 22 § förordningen (1998:1252) om områdesskydd enligt miljöbalken m.m. följande.

A. Föreskrifter enligt 7 kap. 5 § andra stycket miljöbalken om inskränkningar i rätten att använda mark- och vattenområden

Utöver föreskrifter och förbud enligt andra lagar är det förbjudet att inom naturreservatet:

1. uppföra byggnad eller annan anläggning, till exempel vindkraftverk, mast, antenn, luft- eller markledning, bro eller spång,
2. sätta upp tavla, plakat, skylt, göra inskrift eller liknande,
3. anordna upplag, utföra fyllning eller tippning, spränga, schakta, borra, gräva, markbereda, utföra någon annan typ av markbearbetning eller bedriva täkt av något slag,
4. anlägga väg, skoterled, uppställningsplats för fordon, eller liknande anläggningar,
5. dika, kulvertera dike, dämna, eller utföra annan åtgärd som påverkar områdets naturgivna hydrologiska förhållande,
6. utföra skogsvårds- eller skogsskötselåtgärder, eller på annat sätt fälla eller skada träd och buskar, samt flytta eller upparbeta stående och liggande döda träd eller delar av träd,
7. införa för området främmande växt- eller djurart,
8. använda kemiska eller biologiska bekämpningsmedel.

Utan Länsstyrelsens tillstånd är det förbjudet att:

9. riva bäverdammar eller bäverhyddor,
10. tillföra kalk eller andra växtnäringsämnen,
11. att rensa dike.

B. Föreskrifter enligt 7 kap. 6 § miljöbalken om vad ägare och innehavare av särskild rätt till fastighet förpliktas tåla

Markägare och innehavare av särskild rätt till marken förpliktas tåla att följande anordningar anläggs och åtgärder vidtas för att tillgodose syftet med naturreservatet:

1. utmärkning av naturreservatets yttergränser enligt gällande anvisning,
2. uppsättning och underhåll av informationstavla vid plats markerad på karta, bilaga 1,
3. naturvårdsbränning i område markerat på karta, bilaga 1, inklusive det som krävs för att kunna genomföra åtgärden, som till exempel anlägga mineraljordssträngar för brandavgränsning, nedtagning av en del träd och nödvändiga transporter med motorfordon,
4. stängsling, som skydd mot betesskador från vilt, av partier med yngre lövträd och tallar uppkomna efter brand, i område markerat på karta, bilaga 1, inklusive nödvändiga transporter med motorfordon för att kunna genomföra åtgärden,
5. igenläggning av diken inklusive röjning av igenväxningsvegetation vid dikeskanter, fällning av träd nödvändiga för att täppa till diken samt körning med nödvändiga motorfordon under arbetets gång,
6. borttagning av främmande arter genom mekaniska metoder,
7. undersökning och dokumentation av mark, vegetation samt växt- och djurliv i uppföljningssyfte.

C. Föreskrifter enligt 7 kap. 30 § miljöbalken om rätten att färdas och vistas och om ordningen i övrigt i naturreservatet

Utöver vad som annars gäller i lagar och författningar är det förbjudet att inom naturreservatet:

1. plocka och samla in arter av olika slag, med undantag av bär och matsvamp,
2. klättra i boträd, uppehålla sig nära rovfågelbo, lya eller gryt, samla in djur eller på annat sätt medvetet skada eller störa djurlivet,
3. göra åverkan på mark, block, växtlighet, torrträd eller annan död ved,
4. elda, annat än med medhavd ved eller nedfallna grenar mindre än fem centimeter i diameter.

Undantag från föreskrifterna

A och C-föreskrifterna ovan ska inte utgöra hinder för:

- a) förvaltaren av naturreservatet, eller den som förvaltaren uppdrar åt, att vidta de åtgärder som behövs för att tillgodose syftet med naturreservatet och som framgår av föreskrifterna under B ovan,
- b) att bedriva renskötsel i enlighet med gällande lagstiftning,
- c) jakt enligt jaktlag (1987:259),
- d) fiske enligt fiskeförvaltande organisations regler,
- e) underhåll av befintligt jaktorn eller att på samma plats ersätta ett gammalt jaktorn med ett nytt,
- f) normalt brukande och underhåll av befintliga vägar, markerade på karta bilaga 1.

Efter tillstånd från Länsstyrelsen ska A och C-föreskrifterna ovan inte heller utgöra hinder för:

- g) uppförande av jaktorn på ny plats,
- h) röjning av buskar och mindre träd i anslutning till jaktpass i syfte att upprätthålla befintliga siktgator i skog.
- i) genomföra vetenskapliga undersökningar som innefattar insamling av arter eller har annan påverkan på naturmiljön.

Dessa föreskrifter träder i kraft den 27 februari 2023

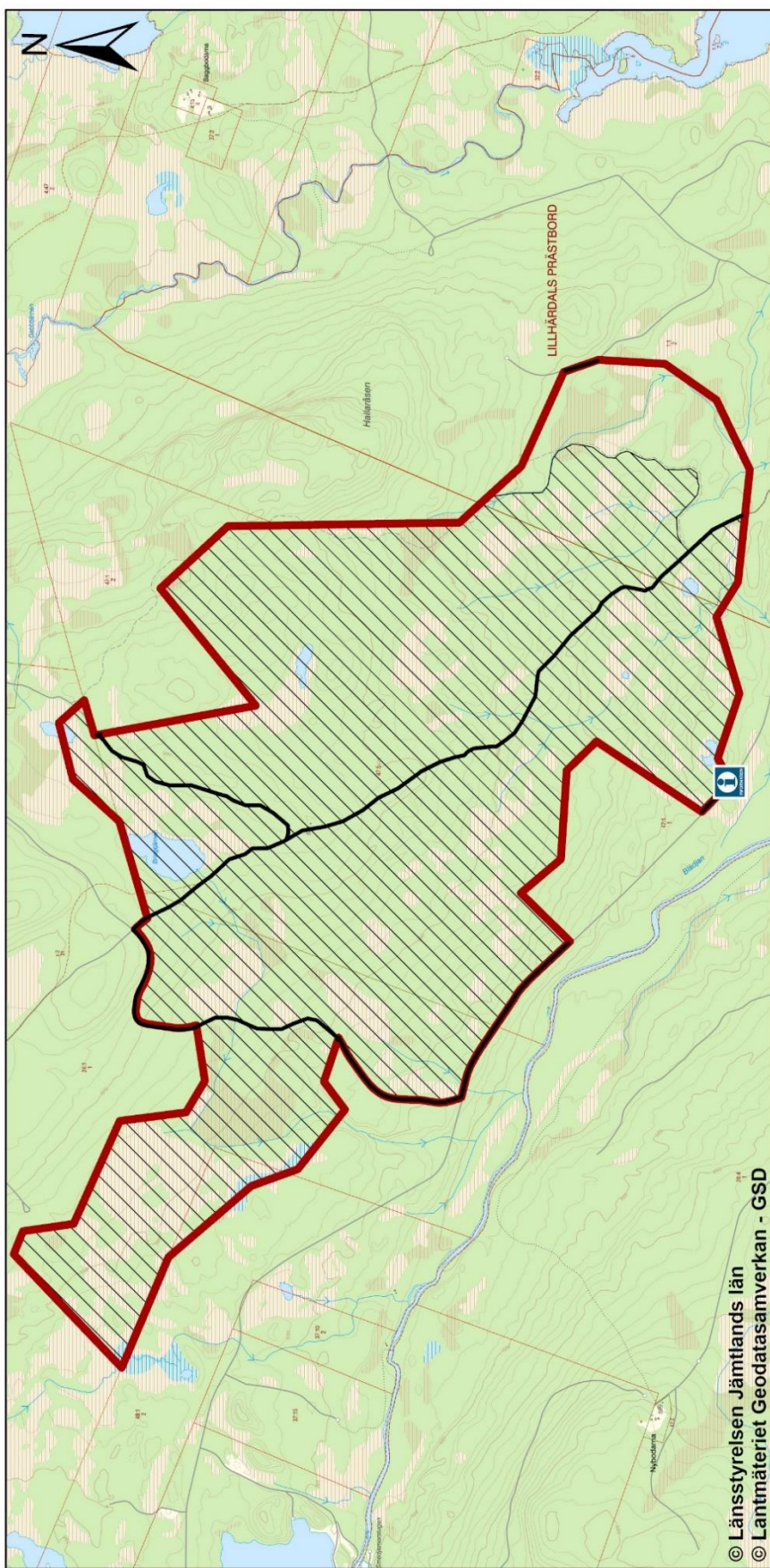
På Länsstyrelsens vägnar

Marita Ljung

Maria Gylle

Naturresevratet Stor-Brättans brandfält

Beslutskarta



-  Gräns för naturresevratet Stor-Brättans brandfält  Område som omfattas av föreskrift B3 och B4
-  Informationstavla som omfattas av föreskrift B2  Väg som omfattas av undantag f) från föreskrifter

0 1 000 m

Skala 1:25 000

SWEREF 99 TM, Höjdkurvor 5 m intervall