



## Länsstyrelsen Värmland

### Beslut efter överklagande av Länsstyrelsen i Värmlands läns beslut att bilda naturreservatet Båstnäs, Årjängs kommun

## Information om dokumentet

Detta är en digitalt tillgänglighetsanpassad webbversion av regeringsbeslut efter överklagan av beslut som är daterat den 24 november 2022. Det godkända originaldokumentet finns arkiverat i vårt digitala ärendesystem och har diarienummer 511-1551-2012.

Avsändare är Länsstyrelsen Värmland.

## Regeringens beslut

Regeringen ändrar det överklagade beslutet på så sätt att det undantag från föreskrift A1 som gäller kvistning eller röjning av sly ska ha följande lydelse.

A1. gäller inte kvistning eller röjning av sly upp till sju centimeter i diameter i marknivå för underhåll av jaktpass och för transport i samband med fällt vilt.

## Ärendet

Länsstyrelsen i Värmlands län beslutade den 1 juni 2020 i ärende med dnr 511-1551-2012 att bilda naturreservatet Båstnäs, Årjängs kommun. Beslutet finns i bilagan.

Du har överklagat beslutet och yrkar att det ska finnas undantag från A-föreskrifterna för att göra det möjligt att röja väg förbi omkullfallna träd i området i samband med transport av fällt vilt i området. Du anför att det, med tanke på utvecklingen i skogen inom området, är högst nödvändigt med ett sådant undantag.

## Skälen för regeringens beslut

Ett område får med stöd av 7 kap. 4 § miljöbalken förklaras som naturreservat i syfte att bevara biologisk mångfald, vårda och bevara värdefulla naturmiljöer eller tillgodose behov av områden för friluftslivet. Ett område som behövs för att skydda, återställa eller nyskapa värdefulla naturmiljöer eller livsmiljöer för skyddsvärda arter får också förklaras som naturreservat.

I beslut om att bilda naturreservat ska enligt 7 kap. 5 § miljöbalken skälen för och de inskränkningar i rätten att använda mark- och vattenområden som behövs för att uppnå syftet med reservatet anges. Av 7 kap. 25 § miljöbalken följer att föreskrifterna inte ska var mer ingripande än vad som krävs för att tillgodose syftet med reservatet. En inskränkning i den enskildas rätt att använda mark eller vatten som grundas på skyddsbestämmelser i miljöbalken får inte gå längre än som krävs för att syftet med skyddet ska tillgodoses. Samtidigt måste föreskrifter utformas så att det blir effektivt.

Av länsstyrelsens beslut framgår bl.a. följande. Syftet med naturreservatet är att bevara och utveckla biologisk mångfald i områdets värdefulla naturskogsartade och lövrika barrskogar, samt silikatrika klippbranter med typisk vegetation. Områdets skogar och andra ingående naturtyper, samt dess orörda karaktär ska bevaras. Av särskilt bevarandevärde är skogens rika förekomst av död ved samt gamla och grova träd och de arter som är beroende av dessa strukturer. Reservatet ska bidra till gynnsam bevarandestatus i den biogeografiska regionen för förekommande naturtyper och arter. I syftet ingår även att tillgodose behovet av områden för friluftslivet och gynna besökarnas upplevelser av områdets naturvärden.

Du anser att beslutet ska ändras i vissa delar för att det ska finnas möjlighet att vid behov röja väg förbi omkullfallna träd i syfte att skapa framkomlighet i samband med uttransport av fällt vilt i området. Regeringen finner att föreskrifterna bör ändras i enlighet med överklagandet.

Kopia till

Statsrådsberedningen (SAM) Näringsdepartementet (FJR)

✓ Länsstyrelsen i Värmlands län

Naturvårdsverket

Bilaga 1 till regeringsbeslut 2022-11-24 nr 3 i ärende M2020/01026

# BILDANDE AV NATURRESERVATET BÅSTNÄS I ÅRJÄNGS KOMMUN

## Beslut

### Områdesskydd

Länsstyrelsen förklarar markerat område som naturreservat, se bilaga 1. Beslutet meddelas med stöd av 7 kap. 4 § miljöbalken. Beslutet riktar sig till var och en, fastighetsägare och innehavare av särskild rätt, vars rättigheter att använda markområden berörs inom reservatsområdet.

Naturreservatets namn är Naturreservatet Båstnäs.

### Föreskrifter

Länsstyrelsen beslutar om nedanstående föreskrifter för att tillgodose syftet med naturreservatet.

#### A-Föreskrifter enligt 7 kap. 5 § andra stycket miljöbalken om inskränkningar i rätten att använda mark- och vattenområden

Utöver vad som annars gäller i författningar är det i reservatet förbjudet att

1. avverka eller på annat sätt skada träd och buskar samt ta bort eller upparbeta dött träd eller vindfälle,
2. utföra mekanisk markbearbetning,
3. tippa eller anordna upplag,
4. anlägga ledning,
5. utföra markavvattnande åtgärd,
6. rensa befintliga diken,
7. uppföra byggnad, annan anläggning eller anordning,
8. använda kalk, gödsel, växtnäringsämnen eller bekämpningsmedel,
9. framföra fordon.

Utan tillstånd från länsstyrelsen är det också förbjudet att

10. inplantera djur och växter,
11. utföra viltvårdsåtgärder eller anlägga åtelplats.

### Undantag

A-föreskrifterna gäller inte för förvaltaren av naturreservatet, eller den som förvaltaren anlitar, vid genomförande av de åtgärder som framgår under B och som behövs för att tillgodose syftet med naturreservatet.

A-föreskrifterna gäller inte heller vid normalt underhåll och nyttjande av befintlig bilväg.

A 1. gäller inte kvistning eller röjning av sly upp till sju cm diameter i marknivå för underhåll av jaktpass.

A 9. gäller inte terrängskoter eller motorredskap som behövs för uttransport av större vilt (älg, hjort, björn, vildsvin) från området enligt terrängkörningsförordningen (1978:594 **1§**), i samband med den jakt som är tillåten i naturreservatet. Uttransporten ska ske så att skador på mark och vegetation inte uppkommer. Skada definieras här som bestående längre än en växtsäsong.

## B-Föreskrifter enligt 7 kap. 6 § miljöbalken om vad ägare och innehavare av särskild rätt till fastighet förpliktas att tåla

Ägare och innehavare av särskild rätt förpliktas tåla följande inom de områden som är markerade i bilaga 2 (om inte annat anges i punkten)

1. röjning och utmärkning av reservatets yttergränser,
2. uppsättande av informationstavla,
3. fällning och ringbarkning av gran,
4. anläggande och underhåll av vandringsled,
5. undersökningar av mark, vegetation och organismer i miljöövervaknings- och uppföljningssyfte i hela reservatet,
6. åtgärder i syfte att motverka skador som orsakas av invasiva arter i hela reservatet.

## C-Föreskrifter enligt 7 kap. 30 § miljöbalken om rätten att färdas och vistas och om ordningen i övrigt i naturreservatet

Utöver vad som annars gäller i författningar är det i reservatet förbjudet att

1. fälla eller på annat sätt skada levande och döda träd eller buskar, stående eller omkullfallna,
2. samla in ryggradslösa djur, mossor, lavar och vedsvampar,
3. framföra fordon,
4. tippa eller anordna upplag,
5. gräva eller dra upp kärleväxter,
6. göra upp eld.

Utan tillstånd från länsstyrelsen är det också förbjudet att

7. genomföra organiserad tävlings-, undervisnings- eller friluftsverksamhet.

## Undantag

C-föreskrifterna gäller inte för förvaltaren av naturreservatet, eller den som förvaltaren anlitar, vid genomförande av de åtgärder som framgår under B och som behövs för att tillgodose syftet med naturreservatet.

C 3. gäller inte på befintlig bilväg.

## Skötselplan

Länsstyrelsen fastställer skötselplan för naturreservatets långsiktiga vård, se bilaga 3. Beslutet meddelas med stöd av 3 § förordningen om områdesskydd enligt miljöbalken m.m.

## Förvaltare av naturreservatet

Länsstyrelsen är förvaltare av naturreservatet.

## Skälen för beslutet

### Beskrivning av området och redogörelse för bakgrunden i ärendet

Det aktuella skogsområdet söder om Båstnäs ligger på sjön Faxens västra strand i det så kallade DANO-området som är av riksintresse för friluftsliv och naturvård. Det västvärmäländska sprickdalslandskapet har givit upphov till ett flikigt sjösystem med många öar och dramatiskt branta stränder.

Lokalklimatet, topografin och berggrunden skapar förutsättningar för lövrika miljöer och inslaget av triviala lövträd är stort i trakten. Det från land svårtillgängliga området med lite bebyggelse och fantastiska naturscenerier har skapat goda förutsättningar för en livlig naturturism på sjöarna, i synnerhet med kanoter.

Skogen söder om byn Båstnäs utgörs till stor del av gammal, lövrik granskog som har varit orörd under lång tid. I branterna närmast sjön samt på höjder inom området där berggrunden går i dagen tar tallen över som dominerande trädslag. Inslaget av lövträd varierar men är stort i vissa delar. Björk och asp förekommer rikligt, och den senare uppnår ställvis imponerande dimensioner. I sänkor inne i skogen där markförhållandena är fuktigare växer rikligt med björk och sockelbildande klibbal. I de brantaste partierna är aspen det dominerande trädslaget och här förekommer även en del rönn och hassel som undkommit viltbete.

Eftersom stora delar av skogen har varit orörd under lång tid finns strukturer som rikligt med död ved, gamla träd och påfallande åldersvariation, vilket i sin tur skapar goda förutsättningar för sällsynta arter som inte kan överleva i det brukade skogslandskapet. Variationen i skogen gör att det finns många arter som är knutna till olika trädslag och sammanlagt har mer än 40 rödlistade arter och signalarter påträffats, främst bland svampar och lavar.

Majoriteten av arterna är knutna till äldre gran, asp och björk, samt död ved av samma trädslag. Skogen utgör ett från naturvårdssynpunkt mycket värdefullt skogsområde som hyser stor mångfald av växt- och djurarter knutna till äldre lövrik skog och god förekomst av död ved.

Flera nyckelbiotoper och objekt med naturvärden har registrerats av Skogsstyrelsen och även andra, oklassade områden, utgörs av skoglig värdekärna. Delar av området anmäldes för avverkning 2007, inklusive en del av en nyckelbiotop och två objekt med naturvärden. Det fanns även planer på att bygga stugor och när kommunen gav positivt förhandsbesked på en ansökan om bygglov fattade Länsstyrelsen beslut om interimistiskt naturreservat i september 2007, för att kunna utreda förutsättningarna för naturreservatsbildning närmare. Ett område avgränsades och

---

markägarna har sedermera fått ekonomisk kompensation genom intrångsersättning eller köp av ingående marker.

Under remissförfarandet inkom yttrande från Årjängs kommun som framför följande synpunkter på beslutet. Kommunen anmärker specifikt på att det krävs tillstånd för att utföra viltvårdsåtgärder eller anlägga åtelplats och anser mer allmänt att det är beklagligt att reservatsbildning sker mot markägarnas vilja. Kommunen menar att det är markägarna som genom sin förvaltning av skogen har skapat de höga naturvärden som nu skyddas och att de därför bör ges möjlighet att fortsätta om de så önskar. Skrivelse inkom även från Skogsstyrelsen som inte har något att erinra.

Länsstyrelsen menar att en reglering av var och hur viltvårdsåtgärder utförs är nödvändig inom reservatet eftersom den markförslitning som t.ex. en matning eller en saltsten medför kan skada marklevande arter som reservatet har som syfte att bevara. Att bildande av naturreservat ibland sker mot markägarnas vilja är ett sätt för staten att försäkra sig om att leva upp till de nationella miljömålen och de interilationella åtaganden om bevarandet av biologisk mångfald som Sverige har undertecknat.

## Syftet med reservatet

För att länsstyrelsen ska få förklara ett mark- eller vattenområde som naturreservat måste vissa förutsättningar vara uppfyllda. Atingen ska syftet vara att bevara biologisk mångfald, vårda och bevara värdefulla naturmiljöer eller tillgodose behov av områden för friluftslivet. Eller så får det ske för att skydda, återställa eller nyskapa värdefulla natur- eller livsmiljöer för skyddsvärda arter (7 kap. 4 § miljöbalken).

Naturreservatet Båstnäs bildas i syfte att bevara och utveckla biologisk mångfald i områdets värdefulla naturskogsartade och lövrika barrskogar, samt silikatrika klippbranter med typisk vegetation. Områdets skogar och andra ingående naturtyper, samt dess orörda karaktär ska bevaras. Av särskilt bevarandevärde är skogens rika förekomst av död ved samt gamla och grova träd och de arter som är beroende av dessa strukturer. Reservatet ska bidra till gynnsam bevarandestatus i den biogeografiska regionen för förekommande naturtyper och arter i Natura 2000-området Branter i DANO-området. I syftet ingår även att tillgodose behovet av områden för friluftslivet och gynna besökarnas upplevelser av områdets naturvärden.

Syftet ska uppnås genom att skogsmark och övriga naturtyper med dess flora och fauna får utvecklas fritt genom intern dynamik, med undantag för delar av området där reduktion av gran är nödvändig för att på sikt säkerställa tillgången på triviala lövträd som substrat för områdets sällsynta organismer.

## Föreskrifter

För att uppnå och tillgodose syftet med naturreservatet beslutar länsstyrelsen om föreskrifter. Stödet för att utfärda föreskrifter finns i 7 kap. 5 § andra stycket miljöbalken när det gäller de s.k. A-föreskrifter och i 6 § samma kapitel för de s.k. B-föreskrifterna. Att länsstyrelsen kan besluta om s.k. C-föreskrifter regleras i 7 kap. 30 § miljöbalken jämförd med 22 § första stycket förordningen (1998:1252) om områdesskydd enligt miljöbalken.

A-föreskrifterna reglerar de inskränkningar i rätten att använda mark- och vattenområden som behövs för att uppnå syftet med reservatet.

B-föreskrifterna reglerar de intrång som ägare och innehavare av särskild rätt måste tåla för att syftet med naturreservatet ska tillgodoses.

C-föreskrifterna reglerar rätten att färdas och vistas inom naturreservatet liksom ordningen i övrigt. Denna typ av ordningsföreskrifter får utfärdas om det behövs för att tillgodose syftet med skyddet. Beslutade C-föreskrifter gäller omedelbart, även om de överklagas.

## Utöver föreskrifterna för naturreservatet gäller också generella bestämmelser till skydd för naturmiljön.

## Samlad bedömning

De grundläggande förutsättningarna för att förklara området som naturreservat är uppfyllda. Reservatsbildningen är förenlig med en från allmän synpunkt lämplig användning av mark- och vattenresurserna och med den för området gällande kommunala översiktsplanen. Ingen kommunal detaljplan eller områdesbestämmelser enligt plan- och bygglagen finns som berör området. Inskränkningar i enskilds rätt att använda mark eller vatten går inte längre än vad som krävs för att syftet med skyddet ska tillgodoses.

Reservatet ska därför inmätas och de föreskrifter gälla som framgår av beslutet.

Genom beslutet undantas 102 hektar skyddsvärd produktiv skogsmark från skogsproduktion och ges ett långsiktigt skydd. Bildandet bidrar därmed till att uppfylla miljökvalitetsmålen Levande skogar och Ett rikt växt- och djurliv.

## Upplysningar

Beslutet kungörs i Värmlands läns författningssamling samt i ortstidning.

Länsstyrelsen kan meddela dispens från föreskrifterna i detta beslut om det finns särskilda skäl och är förenligt med förbudets eller föreskriftens syfte.

Bestämmelserna i skogsvårdslagen (1979:429) ska inte tillämpas om det som sägs där strider mot föreskrifter för naturreservatet.

Den som vill göra anspråk på ersättning eller kräva inlösen av fastighet ska väcka talan mot staten hos mark- och miljödomstolen inom ett år från det att beslutet vunnit laga kraft. Om så inte sker går rätten till ersättning eller inlösen förlorad.

## Hur man överklagar

Detta beslut kan överklagas till regeringen, Miljö- och energidepartementet, se bilaga 4.

Landshövding Georg Andren har fattat beslut i detta ärende. Naturvårdshandläggare Jan Rees har varit föredragande. I den slutliga handläggningen medverkade även länsråd Johan Blom, verksamhetscheferna Torben Ericson och Bengt Falemo, enhetschef Linda Sundström och länsjurist Ulrika Forsman.

## Bilagor till beslutet:

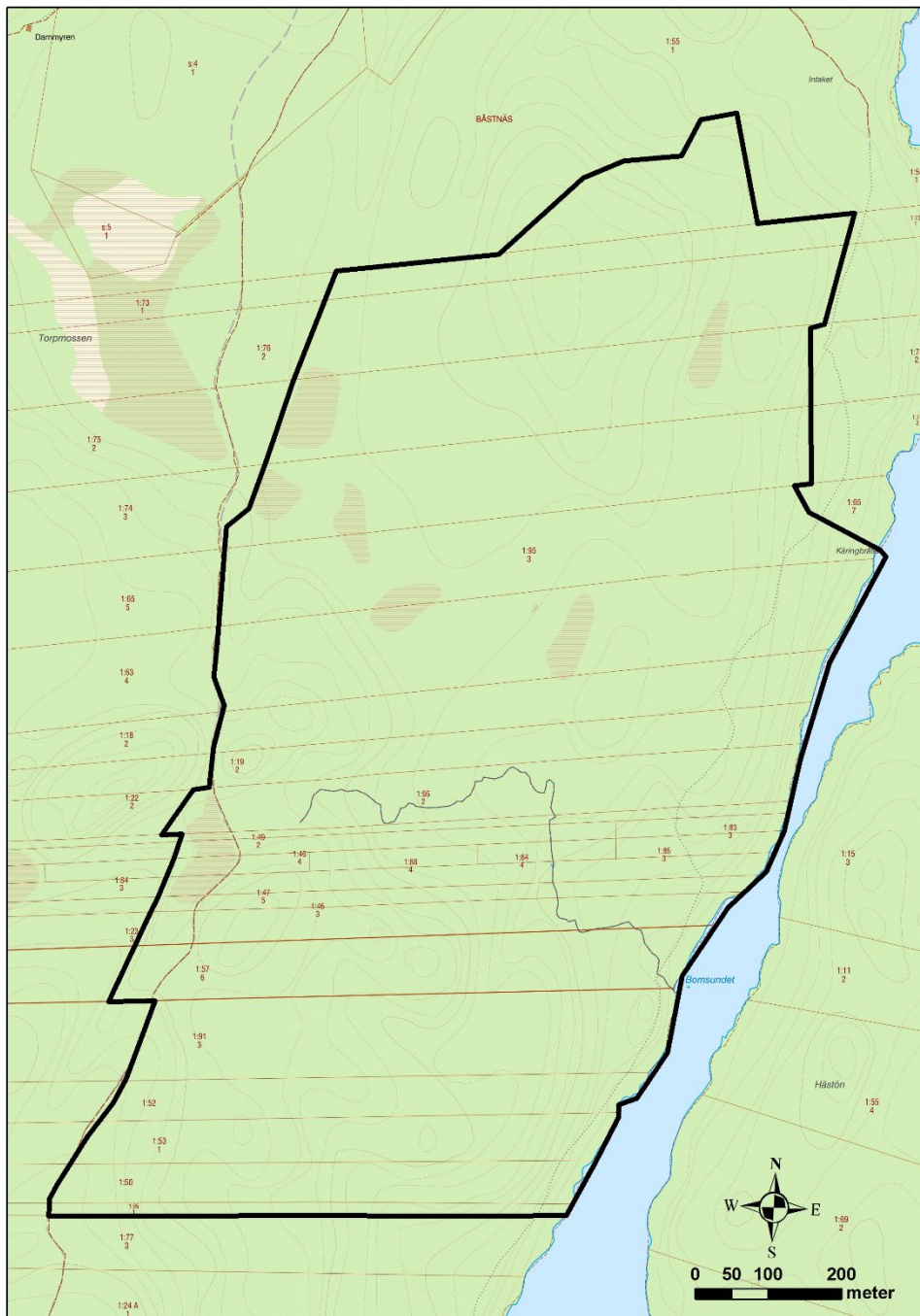
1. Beslutskarta
2. Föreskriftskarta
3. Skötselplan
4. Hur man överklagar

## Kontaktuppgifter till Länsstyrelsen

Kontakta oss via e-post [varmland@lansstyrelsen.se](mailto:varmland@lansstyrelsen.se), postadress Länsstyrelsen Värmland, 651 86 Karlstad, eller ring vår växel 010-224 70 00.

Vår webbadress är [lansstyrelsen.se/varmland](http://lansstyrelsen.se/varmland).





© Lantmäteriet Geodatasamverkan  
Beslutskarta för Naturreservatet Båstnäs (svart linje).

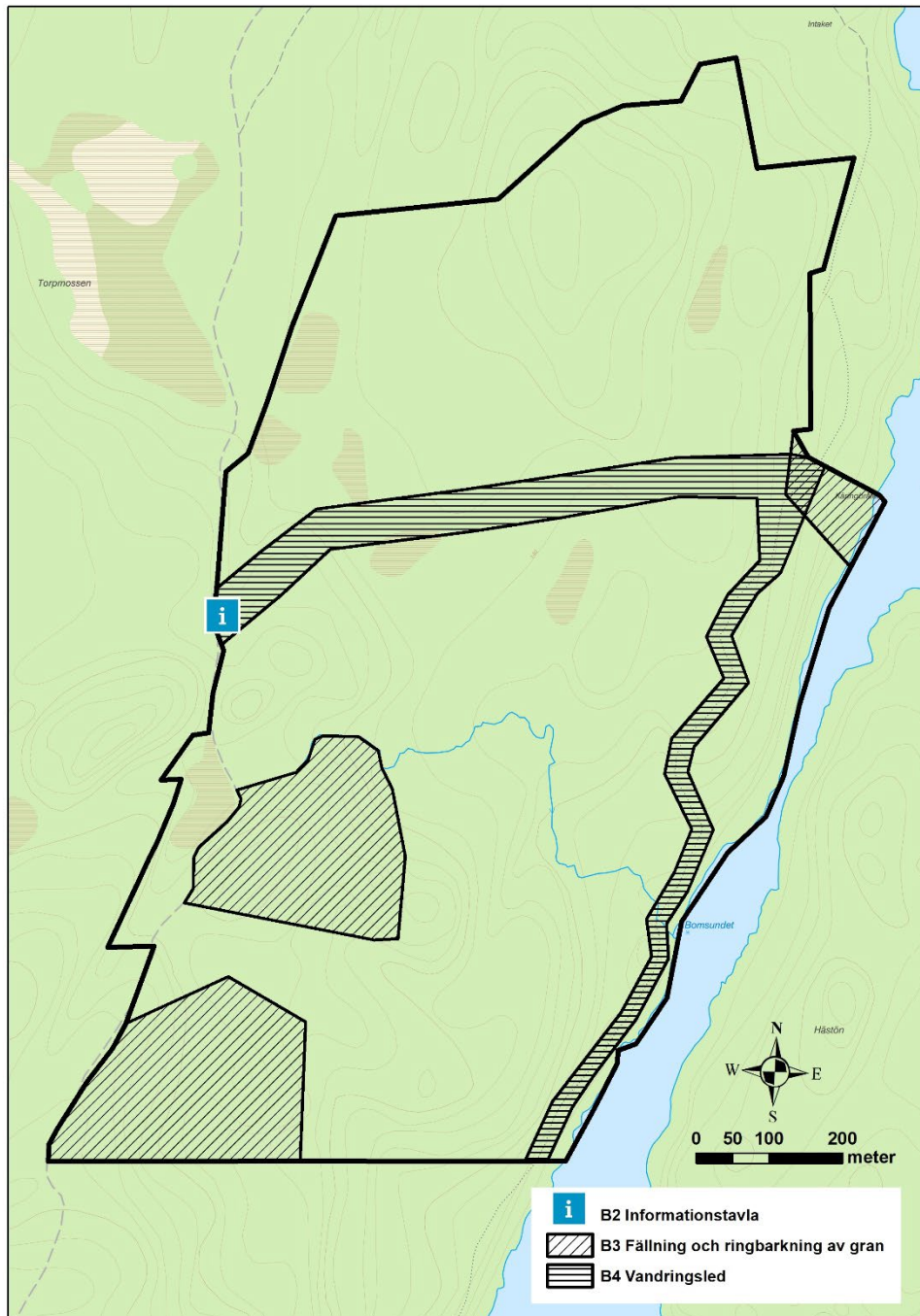


Länstyrelsen  
Värmland

karta över B-föreskrifter  
Datum  
2020-06-01

Bilaga 2  
Referens  
511-1551-2012

Naturvård



© Lantmäteriet Geodatasamverkan

Karta över områden där B-föreskrifterna gäller inom naturreservatet Båstnäs.

Postadress: Länstyrelsen Värmland, 651 86 KARLSTAD Besöksadress: Våxnäsgatan 5  
Telefon: 010-224 70 00 (växel) Fax: 010-224 71 10 E-post: varmland@lansstyrelsen.se  
[www.lansstyrelsen.se/varmland](http://www.lansstyrelsen.se/varmland)



Länsstyrelsen  
Värmland

## SKÖTSELPLAN FÖR NATURRESERVATET BÅSTNÄS

### Information om dokumentet

Detta är en digitalt tillgänglighetsanpassad webbversion av en skötselplan som är daterat den 1 juni 2020. Det godkända originaldokumentet finns arkiverat i vårt digitala ärendesystem och har diarienummer 511-1551-2012.

Avsändare är Länsstyrelsen Värmland.

### Syftet med naturreservatet

Naturreservatet Båstnäs bildas i syfte att bevara och utveckla biologisk mångfald i områdets värdefulla naturskogsartade och lövrika barrskogar, samt silikatrika klippbranter med typisk vegetation. Områdets skogar och andra ingående naturtyper, samt dess orörda karaktär ska bevaras. Av särskilt bevarandevärde är skogens rika förekomst av död ved samt gamla och grova träd och de arter som är beroende av dessa strukturer. Reservatet ska bidra till gynnsam bevarandestatus i den biogeografiska regionen för förekommande naturtyper och arter i Natura 2000-området Branter i DANO-området. I syftet ingår även att tillgodose behovet av områden för friluftslivet och gynna besökarnas upplevelser av områdets naturvärden.

Syftet ska uppnås genom att skogsmark och övriga naturtyper med dess flora och fauna får utvecklas fritt genom intern dynamik, med undantag för delar av området där reduktion av gran är nödvändig för att på sikt säkerställa tillgången på triviala lövträd som substrat för områdets sällsynta organismer.

# Administrativa data

## 2.1 Naturresevat

Objektnamn	Båstnäs
NVRnummer	2010945
Kommun	Årjäng
Areal	105,2 hektar
Fastighetsanknutna rättigheter som reservatet berör	Båstnäs GA 1, löper genom del av reservatet.
<b>Markslag och naturtyper:*</b>	
Skogsmark	
Tallskog	17,2 hektar
Granskog	30,6 hektar
Barrblandskog	17,8 hektar
Barrsumpskog	2,8 hektar
Lövblandad barrskog	17,2 hektar
Triviallövskog	4,7 hektar
Triviallövskog med ädellövinslag	0,3 hektar
Lövsumpskog	0,3 hektar
Ungskog inklusive hyggen	11,5 hektar
Övriga skogsimpediment	1,5 hektar
Sjöar och vattendrag	1,2 hektar
Summa	105,1 hektar
varav produktiv skogsmark	102,4 hektar
<b>Prioriterade bevarandevärden:</b>	
Markslag	Silikatbranter (8220), gammal skog
Strukturer	Grova och gamla träd, solbelyst död ved
Arter	Blylav, västlig njurlav

\*arealer för markslag och naturtyper baseras på KNAS. Summan är en summering av de ingående delområdenas avrundade arealer. Avrundningen kan innebära att den sammanlagda KNAS-arealen inte är den samma som reservatets totala areal.

## 2.2 Natura 2000

Natura 2000 beteckning	SE0610154, Branter i DANO-området
Skyddsstatus	SCI/SAC
Areal	65,5 hektar (varav 4 hektar inom reservatet)
Naturtyper	Silikatbranter (8220), 4,07 hektar

## Historisk och nuvarande mark- och vattenanvändning

Centralt i området, nära Foxens strand, ligger lämningar efter en gårdsmiljö, Kärningbråten, och längs stranden både norr och söder om denna är det tydligt att en stig eller körväg har förstärkts för länge sedan. Runt gårdsmiljön finns en del hävdgynnade växter som

del i det biologiska kulturarvet. Med tanke på närheten till bebyggelse är det troligt att skogarna betats av kreatur i äldre tider men inga spår av detta har kunnat hittas längre från Käringbråten. Däremot finns spår av både historiskt och sentida skogsbruk.

## Områdets bevarandevärden

Områdets prioriterade bevarandevärden är de gamla naturskogsartade skogarna med stort inslag av lövträd, samt silikatbranter med gammal tall och asp. Skogarna innehåller rikligt med strukturer som gamla och grova träd, stor mängd död ved i olika stadier av nedbrytning samt variation i trädålder. Silikatbranterna utgör substrat för ett speciellt växt- och lavsamhälle.

## Biologiska bevarandevärden

De naturskogsartade skogarna och dess strukturer utgör grund för rik biologisk mångfald i flera artgrupper. En stor mängd rödlistade arter och signalarter förekommer inom området och bland dessa kan särskilt nämnas blylav, lunglav, skrovellav, västlig njurlav, stor aspticka, dofttaggsvamp, orange och svartvit taggsvamp, aspraktbagge, knärot och spillkråka.

## Kulturhistoriska bevarandevärden

Det finns inga registrerade kulturhistoriska lämningar inom området, men rester efter en gårdsmiljö, Käringbråten, har noterats i Skogsstyrelsens inventering Skog och historia.

## Bevarandevärden för friluftsliv

Med undantag för stigar finns inga anordningar för friluftslivet i reservatet, men granskogens trolska karaktär och hållmarksskogens vackra utblickar över sjön Foxen gör det attraktivt för upplevelser av skog med liten mänsklig påverkan.

## Skötselområden

### Skötselområde 1: Naturskogsartad barrblandskog 91,7 hektar

Skogen i skötselområdet utgörs delvis av gammal och i stor utsträckning sluten naturskogsartad granskog med inslag av björk och klibbal i partier av sumpskog, samt tallskog på högre, bergbunden mark. Mängden lövträd varierar och utgörs främst av

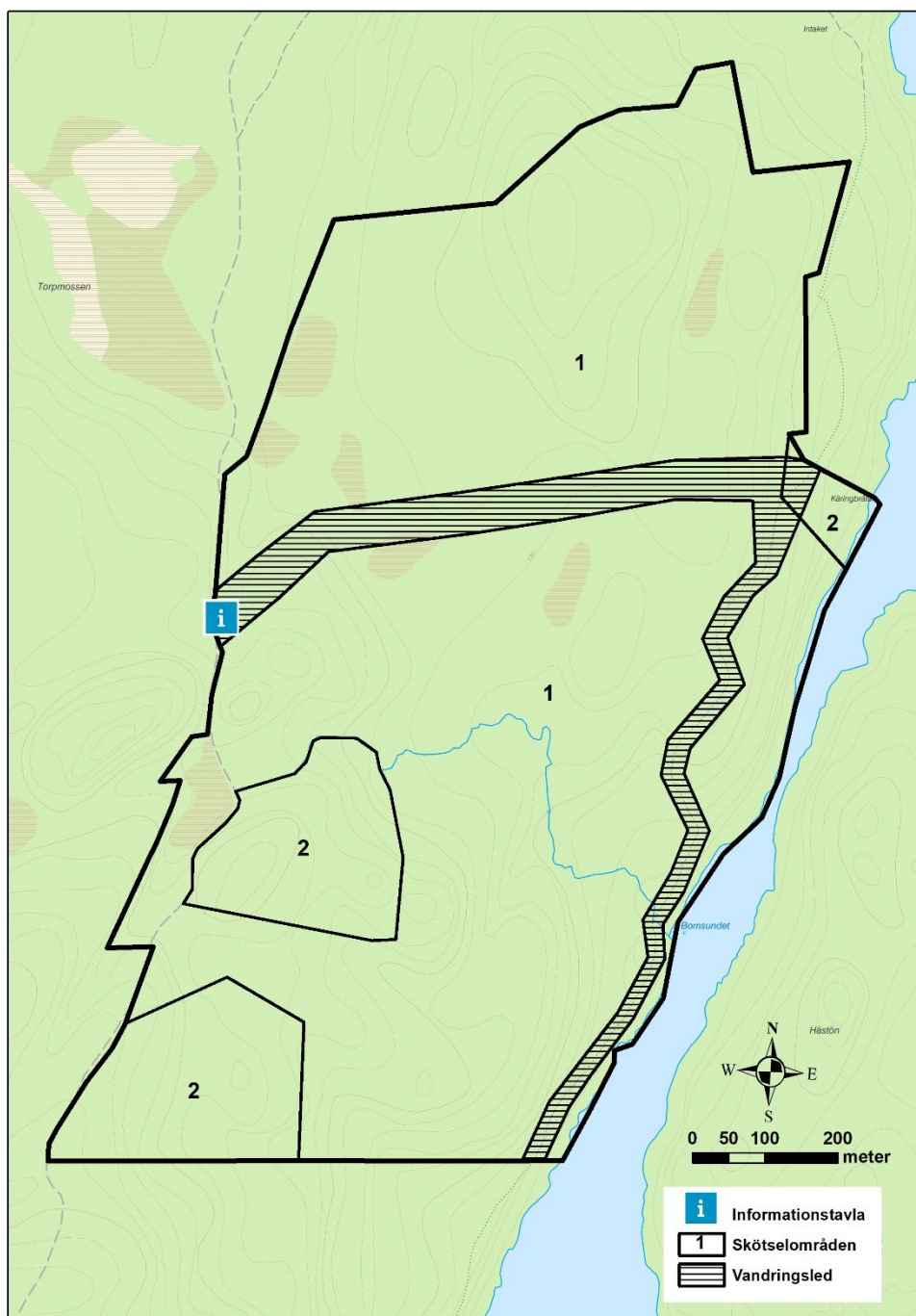
björk, asp och klibbal. Tack vare insekts- och svampangrepp skapas ljusbrunnar i den slutna skogen när en mindre yta med granskog dör. Förekomsten av död ved är riklig i hela området, och det finns en lång kontinuitet av lågor. I den södra delen av området rinner flera bäckar och i den omkringliggande skogen skapas ett stabilt och fuktigt mikroklimat där särskilt mossor gynnas. Längs Foxens strand finns silikatbranter med en för naturtypen karakteristisk vegetation. Ett tjugotal rödlistade arter har påträffats, främst bland svampar och lavar. I den södra delen inkluderas även betydligt yngre skog med samma trädslagsfördelning som med tiden och genom självgallring kan utvecklas till naturskog med höga värden.

### Bevarandemål

Skogen präglas av naturskogsstrukturer som spridning i trädens ålder och storlek, god förekomst av stående och liggande död ved i olika stadier av nedbrytning, samt levande och döda gamla träd. Naturliga processer som stormfällning, insektsangrepp och nyetablering av träd ska fortgå ostört. Hydrologin inom området ska bevaras och vara en förutsättning för ett fuktigt mikroklimat. Silikatbranternas substrat påverkas endast av naturliga processer. Området ska utgöra god livsmiljö för hotade och missgynnade arter som är naturliga för naturtyperna.

### Åtgärder

Skötselområdet lämnas för fri utveckling genom intern dynamik, med undantag för bekämpning av invasiva arter om detta bedöms nödvändigt.



Karta över skötselområden och åtgärder inom reservatet.

## Skötselområde 2: Lövrik barrskog 13,4 hektar

Två områden i reservatets södra delar samt ett mindre område öster om Käringbråten utgörs av ungskogar med en ålder omkring 30-50 år. Terrängen är varierad och kuperad med hållmarker, branter och fuktigare dalgångar, samt mindre ytor med svagt sluttande mark. Skogen är likaledes varierad och har ett imponerande stort inslag av lövträd med rikligt med asp, sälg och rönn. Hassel förekommer också och indikerar rikare jordmån, liksom ett mer krävande fältskikt med till exempel vårärt, blåsippan och underviol.

## Bevarandemål

Skogen är rik på triviala lövträd och präglas av naturskogsstrukturer som spridning i trädens ålder och storlek, god förekomst av stående och liggande död ved i olika stadier av nedbrytning, samt levande och döda gamla träd. Naturliga processer som stormfällning, insektsangrepp och nyetablering av träd ska fortgå ostört. Området ska utgöra god livsmiljö för hotade och missgynnade arter som är naturliga för naturtypen.

## Åtgärder

Skötselområdet lämnas för fri utveckling genom intern dynamik med undantag för en engångsåtgärd i form av fällning och ringbarkning av gran i anslutning till lövträd och hassel för att säkerställa substrat för de sällsynta organismer som är beroende av gamla lövträd. Åtgärden leder till att de triviala lövträden får ett försprång gentemot granen så att de lättare klarar konkurrensen. Genom att luckor skapas i skogen gynnar åtgärden även hasseln och markfloran. Om det bedöms nödvändigt ska bekämpning av invasiva arter ske.

## Skötselområde 3: Friluftsliv

Området saknar i dagsläget helt anordningar för friluftslivet men kan nås via vägen som kommer norrifrån och passerar på reservatets västra sida, eller sjövägen över Foxen. Det finns även en äldre, delvis igenvuxen stig som går i nord-sydlig riktning längs Foxens strand.

## Bevarandemål

Området ska vara tillgängligt för allmänheten genom en markerad led genom skogen ner till den gamla stigen längs Foxen, samt längs densamma. En parkeringsplats för två bilar och en informationstavla anordnas utanför reservatet och vägen fram till reservatet på en grusväg markeras.

## Åtgärder

Upprätta avtal om mark för parkeringsplats och informationstavla. Ställa iordning parkeringsplats med informationstavla och vägvisning till reservatet, samt anordna led inom reservatet.



## 1. Sammanfattning av planerade skötselåtgärder

Skötselåtgärd	Prioritet	Skötselområde
Iståndsättning av reservatet		
Markering av reservatsgräns	1	
Uppsättande av informationstavla	2	3
Markvård		
Röjning, fällning, ringbarkning av gran.	2	2
Anläggningar för friluftslivet		
Anläggande av vandringsled	2	3
Anläggande av parkeringsplats	2	

## Uppföljning

### Uppföljning av bevarandemål

Bevarandemålen för området kommer att preciseras i nivåsattna s.k. målindikatorer. En redogörelse för uppföljning av målindikatorerna kommer att finnas i en särskild uppföljningsplan.

### Uppföljning av skötselåtgärder

Genomförda skötselåtgärder ska följas upp. Redovisning av genomförd åtgärd ska ange vad som gjorts i vilket område och tidsåtgången.

### Genomförd dokumentation

Området har inventerats med avseende på naturvärden vid ett flertal tillfällen sedan 1997 av tjänstemän från både Skogsstyrelsen och Länsstyrelsen.

### Kontaktuppgifter till Länsstyrelsen

Kontakta oss via e-post [varmland@lansstyrelsen.se](mailto:varmland@lansstyrelsen.se), postadress Länsstyrelsen Värmland, 651 86 Karlstad, eller ring vår växel 010-224 70 00.

Vår webbadress är [lansstyrelsen.se/varmland](http://lansstyrelsen.se/varmland).



## HUR MAN ÖVERKLAGAR LÄNSSTYRELSENS BESLUT

VAR SKALL BESLUTET ÖVERKLAGAS	Länsstyrelsens beslut kan skriftligen överklagas hos regeringen, Miljödepartementet.
VAR INLÄMNAS ÖVERKLAGANDET	Er skrivelse skall inlämnas/skickas till Länsstyrelsen och inte till regeringen.
TID FÖR ÖVERKLAGANDE	Skrivelsen måste ha kommit in till Länsstyrelsen inom tre veckor från den dag Ni fick del av beslutet, annars kan Ert överklagande inte tas upp till prövning.
HUR MAN UTFORMAR SITT ÖVERKLAGANDE M M	I skrivelsen skall Ni - tala om vilket beslut Ni överklagar, t ex genom att ange ärendets nummer (diarienumret) - redogöra för hur Ni anser att beslutet skall ändras Ni bör också redogöra för varför Ni anser att Länsstyrelsens beslut är felaktigt.  Ni kan givetvis anlita ombud att sköta överklagandet åt Er. Behöver Ni veta mer om hur Ni skall gå till väga, så ring eller skriv till Länsstyrelsen.
ÖVRIGA HANDLINGAR	Om Ni har handlingar eller annat som Ni anser stöder Er ståndpunkt, så bör Ni skicka med det.
UNDERTECKNA ÖVERKLAGANDET	Er skrivelse skall undertecknas och namnteckningen förtydligas. Uppge också postadress samt telefonnummer där Ni kan nås dagtid.