



# Övergripande riktlinjer för skötseln av kronhjortsstammen i Örebro län



Länsstyrelsen  
Örebro län

## Länsstyrelsen – en samlade kraft

Sverige är indelat i 21 län och varje län har en länsstyrelse och en landshövding. Länsstyrelsen är regeringens ombud i länet och ska både förverkliga den nationella politiken och samtidigt ta hänsyn till regionala förhållanden och förutsättningar. Länsstyrelsen är alltså en viktig länk mellan länets kommuner och dess invånare å ena sidan och regeringen, riksdagen och de centrala myndigheterna å den andra sidan.

Titel: Övergripande riktlinjer för skötseln av kronhjortsstammen i Örebro län

Utgivare: Länsstyrelsen i Örebro län

Diarienummer: 218-4128-2018

Publikationsnummer: 2018:27

Bilder: Mostphotos

## Sammanfattning

I Örebro län bildades det första kronhjortsskötselområdet inför jaktåret 2003/04, och för närvarande (2018/19) finns 19 kronhjortsskötselområden i länet. Kronhjortsstammen ökar i antal och utbredning, men är fortfarande mindre jämfört med andra klövviltspopulationer. Avskjutningsstatistiken speglar populationsökningen, och har ökat från 9 inrapporterade fällda hjortar under jaktår 2003/04, till 385 fällda hjortar under jaktår 2017/18.

Målet med kronhjortsförvaltningen i länet är att arten ska få fortsätta etableras och expandera i utbredning, samtidigt som populationens storlek ska anpassas så att skador på skogs- och jordbruk kan anses acceptabla. Förvaltningen ska även anpassas till förekomst av rovdjur och andra klövviltsarter, samt till tillgången på naturligt foder.

Kronhjorten bör förvaltas gemensamt över större områden, och för att underlätta förvaltningen bör kronhjortsskötselområden bildas så snart det finns en etablerad stam. Alternativt kan anslutning ske till ett redan befintligt skötselområde. Skötselområdena bör vara sammanhängande, och kan gärna sammanfalla med ett eller flera älgskötselområden.

Förvaltningen inom skötselområden sker i enlighet med de treåriga skötselplaner som tas fram för området. Det är viktigt med ett väl fungerande samarbete inom skötselområdet. Där skötselområdena är små är det även angeläget med ett gott samarbete mellan närliggande skötselområden.

I skötselplanen ska antal och kön på vuxna djur som ska fällas specificeras. Andelen kalv bör uppgå till minst 50% av avskjutningen. Det är viktigt att det finns en tillräckligt stor andel fullvuxna hanhjortar i populationen då de är av stor betydelse under brunsttiden.

Skador orsakade av kronhjort ska i första hand förebyggas genom den ordinarie förvaltningen, d.v.s. under jakten. Där skadeförhållandena är stora bör jaktrycket ökas, t.ex. genom avlysningsjakt i särskilt drabbade områden. Kronhjortar bör endast utfodras i undantagsfall under svåra vinterförhållanden.

Om jakt inte är tillåten kan den som är drabbad av skador ansöka om tillstånd till skydds jakt hos Länsstyrelsen. Man kan också ansöka om tillstånd till användning av belysning och jakt natttid. Om det behövs för att förebygga skada, får skydds jakt på eget initiativ ske efter årskalv av kronhjort som uppträder vid fält med oskördad gröda eller som orsakar stamskada på barrträd mellan den 1 juli – den 15 april. Fällda kronhjortskalvar ska anmälas till Länsstyrelsen.



## Innehåll

Inledning .....	7
Utbredningen i länet.....	8
Kronhjortsskötselområden .....	8
Avskjutning .....	9
Riktlinjer för förvaltningen .....	10
Allmänna mål för förvaltningen av kronhjortsstammen .....	10
Medel för att nå målen .....	10
Kronhjortsskötselområden .....	10
Registrering av kronhjortsskötselområde .....	10
Skötselplaner .....	11
Samarbete inom- och mellan skötselområden.....	11
Revidering av skötselplaner .....	11
Kronhjortsstammens sammansättning och avskjutningen .....	12
Åtgärder för att motverka skador.....	13
Foderskapande åtgärder .....	13
Skyddsjakt på eget initiativ .....	13
Länsstyrelsens prövning av ansökningar om skyddsjakt eller andra tillstånd för att förebygga skador .....	13



## Inledning

Riktlinjerna för skötseln av kronhjortsstammen i Örebro län är framtagna i samarbete med länets viltförvaltningsdelegation. Nuvarande riktlinjer, fastställda 2018-09-12, ska gälla som ett stöd för förvaltningen av kronhjort. Riktlinjerna gäller tills vidare men bör ses över årligen.

Kronhjortsstammen i länet är fortfarande till antalet färre jämfört med andra klövviltsarter, men ökar i både antal och utbredning. Lokalt kan populationen vara tät. Ökningen av kronhjortsstammarna har i många områden lett till ökade skador på skog och gröda och förvaltningen står nu delvis inför samma utmaningar som älgförvaltningen tidigare gjorde, framförallt då det gäller helhetssyn, styrning och samordning. Det är även viktigt att förvaltningen tar hänsyn till alla klövviltsarter som förekommer i området, då dessa tillsammans utgör betestrycket och vegetationens återväxt och sammansättning.

För att uppnå målen i regeringens nationella skogsprogram, regeringens nationella livsmedelsstrategi, Örebro läns livsmedelsstrategi och Naturvårdsverkets nationella viltstrategi krävs åtgärder för att begränsa skador av viltet. Samtidigt bör möjligheter ges att nyttja viltet som resurs.

Både markägare och jakträttshavare har ansvar för att arbeta för en utveckling av viltstammarna som tar hänsyn till allmänna och enskilda intressen. Skador av vilt ska i första hand motverkas genom begränsning av viltstammarna genom ordinarie jakt, och vid behov med andra förebyggande åtgärder. Ett lokalt samarbete i jakt- och viltvårdsfrågor spelar en mycket viktig roll i viltförvaltningen.

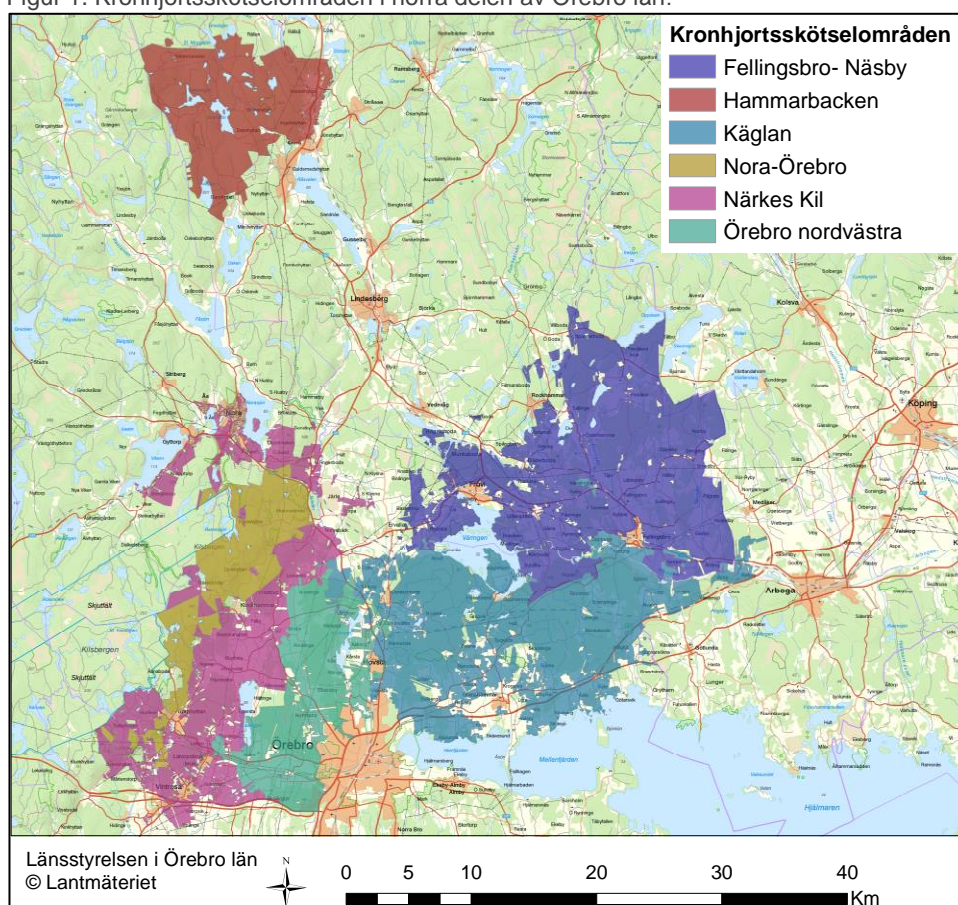
## Utbredningen i länet

I Örebro län förekommer kronhjort i alla länets kommuner. Tätast population finns i Hallsbergs och Kumla kommuner och i området strax norr om Hjälmaren. Populationen är långsamt växande och spridningen ökar alltmer från kärnområdena.

## Kronhjortsskötselområden

Det första kronhjortsskötselområdet i länet registrerades inför jaktår 2003/04. Vid jaktåret 2018/19 finns 19 kronhjortsskötselområden registrerade i länet, se figur 1 och 2. I figur 1 avbildas även Götlunda kronhjortsskötselområde, som är registrerat i Västmanlands län men i huvudsak beläget i Örebro län.

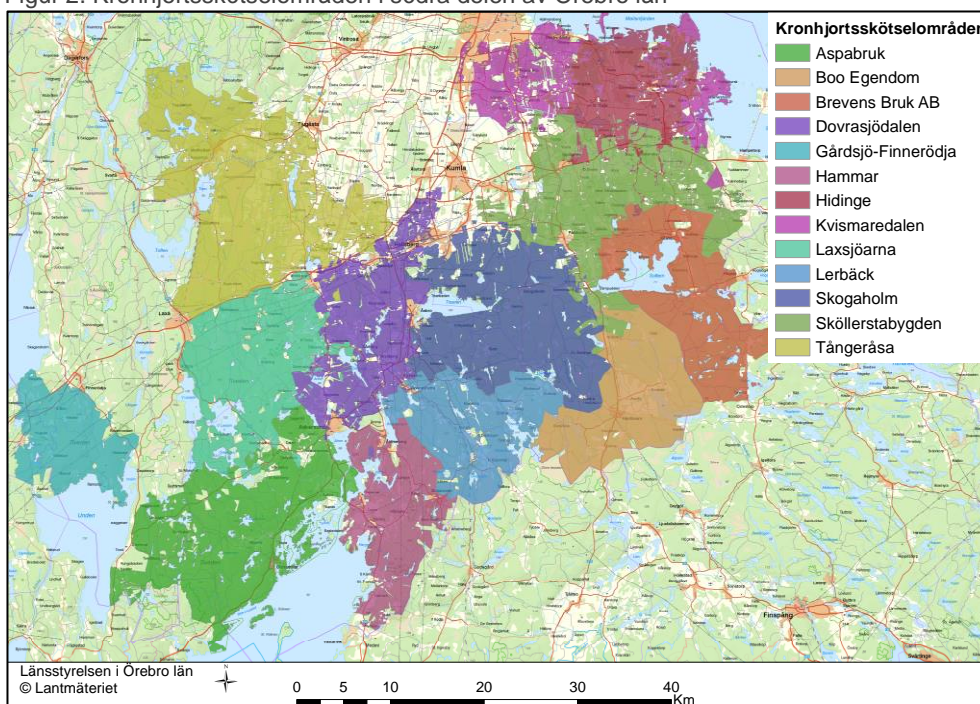
Figur 1. Kronhjortsskötselområden i norra delen av Örebro län.



Källa: Länsstyrelsen i Örebro län



Figur 2. Kronhjortsskötselområden i södra delen av Örebro län



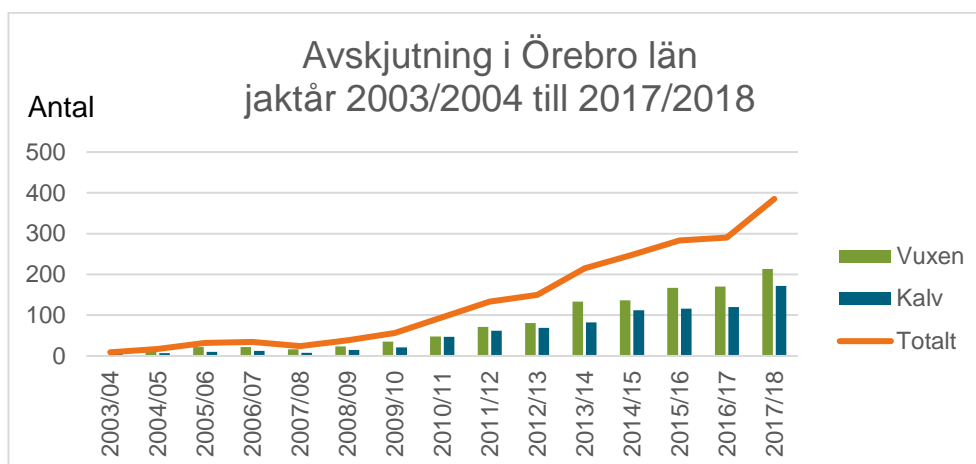
Källa: Länsstyrelsen i Örebro län

## Avskjutning

Avskjutningen av kronhjort i länet visar en stadig ökning sedan jaktår 2003/04 då det första kronhjortsskötselområdet bildades, se figur 3.

Under jaktår 2017/2018 fälldes 375 kronhjortar i länet: 101 handjur, 112, hondjur och 162 kalvar.

Figur 3. Avskjutningsstatistik för kronhjort i Örebro län år 2003-2017.



Källa: Länsstyrelsen i Örebro län

# Riktlinjer för förvaltningen

## Allmänna mål för förvaltningen av kronhjortsstammen

Kronhjorten är en värdefull art som tillhör landets fauna och som därför ska bevaras långsiktigt och förvaltas med hänsyn till allmänna och enskilda intressen. Kronhjorten ska tillåtas fortsätta sin utbredning i länet och etablera fasta bestånd i den omfattning som markägare och jakträttshavare kan enas om.

Etableringen måste dock ske med försiktighet. Kronhjortsstammens storlek ska anpassas så att klövviltets samlade skador på skogs- och jordbruk kan anses acceptabla av markägare och jordbrukare. Kronhjortsstammen ska vara livskraftig och hålla en hög kvalitet med en god jaktbar stam.

Förvaltningen av kronhjorten ska vara ekosystembaserad. Med det menas att förvaltningen ska anpassas till kronhjortens påverkan på den biologiska mångfalden, förekomst av rovdjur och övriga klövviltarter samt tillgång på foder. Där det finns en hög konkurrens mellan kronhjort och älg bör älgen ges företräde. Trafikolyckor med kronhjort ska förebyggas och begränsas.

## Medel för att nå målen

Kronhjorten bör förvaltas gemensamt inom större områden, så kallade kronhjortsskötselområden. Förvaltningen ska vara kunskapsbaserad och adaptiv, det vill säga anpassningsbar till nya eller ändrade förhållanden.

För att följa trender och fånga upp förändringar bör regelbundna och likartade inventeringar genomföras, så att kronhjortens antal och utbredning kan följas över tid. I nuläget saknas dock en etablerad metod för inventering av kronhjort. Det är därför extra viktigt att de inventeringar som genomförs inom ett område är likartade mellan åren, så att trender över tid kan följas. Markägarna och jordbrukarna bör även följa skadebilden av kronhjort, både lokalt och genom Åbin. Man bör också ta hänsyn till Skogsstyrelsens foderprognoser.

## Kronhjortsskötselområden

### Registrering av kronhjortsskötselområde

Bildande av kronhjortsskötselområde bör påbörjas så snart det finns en etablerad stam. Skötselområden kan även bildas i områden där stammen är gles, förutsatt att markägare och jakträttshavare är överens om att styra stammens utveckling.

Ett område som har sådan storlek och arrondering att det medger skötsel av en egen kronhjortsstam får av länsstyrelsen registreras som kronhjortsskötselområde. Jakträttshavare och markägare bör i första hand undersöka om det är möjligt att ansluta till ett befintligt skötselområde, innan ett nytt kronhjortsskötselområde bildas.

Utbredningen av ett kronhjortsskötselområde avgörs i första hand av de geografiska och biologiska förutsättningarna, inklusive tillgången på brunstplatser och kalvningsområden.

Kronhjortsskötselområden ska vara sammanhängande och bör, där så är lämpligt, arealmässigt sammanfalla med ett eller flera älgskötselområden.

Den minsta areal som ska gälla vid nyregistrering av kronhjortsskötselområde i Örebro län är ca 20 000 ha. Ett kronhjortsskötselområde av mindre storlek kan registreras om det utgörs av ett befintligt och fungerade älgskötselområde. Ett villkor bör då vara att samarbete ska ske med angränsande skötselområden då nya skötselplaner tas fram.

Vid beslut om bildande av kronhjortsskötselområde är det viktigt att beakta skador på skog och gröda samt risken för trafikolyckor. Markägare som har kronhjort på sina marker ska ha möjlighet att upprätthålla en rimlig nivå på kronhjortsstammen med hänsyn till skogens utveckling.

## Skötselplaner

För varje kronhjortsskötselområde ska det finnas en gällande treårig skötselplan. Skötselplanen bör beskriva en långsiktig målsättning för skötseln grundad på uppgifter om bedömd kronhjortsstam, skadesituationen inom området samt önskad täthet på kronhjortsstammen.

I planen ska det framgå hur stor den årliga avskjutningen bör vara och vilka långsiktiga och akuta åtgärder som ska vidtas för att begränsa skador på skog och gröda och för att minska risken för trafikolyckor.

De mål som framgår av skötselplanen ska nås inom perioden för planen. Avskjutningsreglerna ska sträva mot att uppnå planerad avskjutning. Alla jakträttshavare inom skötselområdet har ett gemensamt ansvar att bidra till att den planerade avskjutningen nås.

## Samarbete inom- och mellan skötselområden

En väl fungerande samverkan mellan markägare och jakträttshavare är grunden för en framgångsrik förvaltning. Inom ett kronhjortsskötselområde ska ett årligt samråd hållas mellan markägare, jakträttshavare och markarrendatorer. Vid samrådet ska kronhjortens utveckling diskuteras med hänsyn till de kronhjortar som fällts både inom allmän jakttid och under skydds jakt, skador av kronhjort samt måluppfyllnad för gällande skötselplan.

Huvuddelen av de kronhjortsskötselområden som idag finns registrerade inom länet är för små för att en egen kronhjortspopulation ska kunna förvaltas inom varje område. Det finns därför behov av gemensamma mål mellan flera skötselområden för att omfatta större geografiska områden, till exempel inom gränsen för befintliga älgförvaltningsområden. Skötselområden rekommenderas därför att ha en dialog med närliggande skötselområden i samband med att skötselplanerna upprättas. Förslagsvis genomförs dialogen i samband med samråd inom älgförvaltningen.

## Revidering av skötselplaner

Förvaltningen ska vara anpassningsbar till nya eller förändrade förhållanden. Om det under planperioden visar sig att stammen inte utvecklas på sätt som överensstämmer med målsättningen bör planen omgående revideras. I första

hand ska en revidering ske *mellan* jaktperioderna, och alltså inte under pågående jaktperiod.

Eftersom kronhjorten och älgen påverkar varandra kan hänsyn behöva tas till de respektive arterna i skötselplanerna. Älgförvaltningsgruppen bör därför ges en möjlighet att granska och ge synpunkter på kronhjortsskötselplanerna inom älgförvaltningsområdet.

## Kronhjortsstammens sammansättning och avskjutningen

Vid en jämn könsfördelning i den befintliga kronhjortsstammen ligger ett uthålligt jaktuttag på ca 20 % av stammen.

I skötselplanen bör antal och kön på vuxna djur som ska fällas specificeras. Andelen kalv i avskjutningen bör vara minst 50 %. För att skapa en flexibilitet i kalvavskjutningen inom skötselområdena kan ett fritt antal kalvar över det fastställda antalet tillåtas att fällas.

Övriga restriktioner, som t.ex. taggrestraktioner bör tydligt framgå av skötselplanen. Skötselområden bör dock undvika restriktioner som försvårar möjligheten att uppnå avskjutningsmålen.

Om målet är att minska stammen bör jakttrycket ökas på kalvar och hondjur.

Det är viktigt att det finns en tillräcklig andel fullvuxna hanhjortar (6 år och äldre) i populationen, då de spelar en viktig roll under brunsttiden, för att brunstcykeln ska fungera och hindarna bli betäckta vid bästa tidpunkt. Det krävs också att könsfördelningen är i balans, dels för att undvika ombrunstningar och dels för att för få handjur leder till att dessa slösar mer energi under brunsten.



Fullvuxna handjur är viktiga under brunstperioden. Foto: Mostphotos

## Åtgärder för att motverka skador

Jakträttshavarna och markägarna har ett gemensamt ansvar för att följa utvecklingen av kronhjortsstammen och vara observanta på skadesituationer för att snabbt kunna sätta in verkningsfulla motåtgärder.

Skador ska i första hand förebyggas inom den ordinarie förvaltningen. De möjligheter att förebygga skador som den allmänna jakttiden ger måste i första hand utnyttjas före det att skydds jakt kan komma ifråga.

Jakträttshavaren och markägaren vid en skadedrabbad fastighet bör nyttja möjligheterna till jaktlig samverkan för att förebygga skador på den aktuella fastigheten. Jaktrycket bör ökas i områden där skadeförhållandena riskerar att bli oacceptabla. Skötselområden kan exempelvis tillämpa avlysningsjakt i särskilt skadeutsatta områden.

## Foderskapande åtgärder

Foderskapande åtgärder och stödutfodring kan medföra minskade skador. Kronhjortar bör endast utfodras i undantagsfall under svåra vinterförhållanden, men inte i närheten av skadekänslig skog eller gröda. Framst grovfoder, som gräsensilage, bör då användas.

Om skadeområdet är begränsat och särskilt skadekänsligt, bör markägaren eller arrendatorn överväga möjligheten att inhägna det med stängsel.

## Skydds jakt på eget initiativ

Om det behövs för att förebygga skada, får skydds jakt på eget initiativ ske på årskalv av kronhjort som uppträder vid fält med oskördad gröda mellan den 1 juli – den 15 april. Av samma anledning får årskalv av kronhjort som orsakar stamskada på barrträd få skydds jagas den 1 juli – den 15 april. Fällda kronhjortskalvar ska anmälas till Länsstyrelsen senast den 30 april. Om området där skydds jakt bedrivits ingår i ett kronhjortsskötselområde ska fällda kronhjortskalvar även anmälas till kronhjortsskötselområdet.

## Länsstyrelsens prövning av ansökningar om skydds jakt eller andra tillstånd för att förebygga skador

Om jakt inte är tillåten kan den som är drabbad av skador ansöka om tillstånd till skydds jakt hos Länsstyrelsen. Man kan också ansöka om tillstånd till användning av till exempel belysning och jakt nattetid. Sökande bör ha följt riktlinjerna för kronhjortsförvaltning och skadeförebyggande åtgärder innan skydds jakt kan bli aktuellt.

Vid ansökan ska resultaten av följande förebyggande åtgärder redovisas:

- jakt under allmän jakttid.
- upprepad skrämning och störning av kronhjort inom området där skador uppstått.
- genomförd skydds jakt på kalv.

Skydds jaktstillstånd eller andra tillstånd för att förhindra skador kan bara bli aktuellt då detta bedöms ge större effekt än andra förebyggande åtgärder.

Sökande får endast ha bedrivit stödutfodring vid för hjortarna svåra förhållanden eller för att styra hjortarna från skadekänsliga områden.

Till ansökan ska tillförlitligt underlag som styrker de pågående skadorna bifogas.

Vid skador på skog ska även underlag om förväntad sammanlagd skadenivå bifogas. Om det anses nödvändigt kan Länsstyrelsen behöva dokumentera skadorna på plats. Vid skador på skog kan Länsstyrelsen vid behov begära ett yttrande från Skogsstyrelsen

Om skador har uppstått inom ett kronhjortsskötselområde bör Länsstyrelsen inhämta ett yttrande från skötselområdet, förutsatt att detta kan ske skyndsamt.

Ansökningar om skydds jakt och andra tillstånd för att förenkla skydds jakt ska hanteras skyndsamt.





Länsstyrelsen  
Örebro län

Länsstyrelsen i Örebro län  
Stortorget 22, 701 86 Örebro  
010-224 80 00  
orebro@lansstyrelsen.se  
[www.lansstyrelsen.se/orebro](http://www.lansstyrelsen.se/orebro)