



Länsstyrelsen
Värmland

Naturvård
Malin Johansson

BESLUT

Datum
2017-03-06

Sida
1 (8)
Referens
511-2631-2012

BILDANDE AV NATURRESERVATET TEGSNÄSET, ÅRJÄNGS KOMMUN

Beslut

Länsstyrelsen förklarar med stöd av 7 kap. 4 § miljöbalken (1998:808) det område som utmärkts på bifogad karta, bilaga 1, som naturreservat.

Naturreservatets namn ska vara Naturreservatet Tegsnäset.

Skötselplan

Länsstyrelsen fastställer i enlighet med 3 § förordningen (1998:1252) om områdesskydd enligt miljöbalken m.m. bifogad skötselplan, bilaga 2, för naturreservatets långsiktiga vård.

Syftet med naturreservatet

Syftet med naturreservatet är att bevara, återställa och utveckla biologisk mångfald och värdefulla naturmiljöer. Områdets naturskogar, som delvis är brandpräglade, och andra ingående naturtyper ger goda förutsättningar för långsiktigt bevarande av typiska växter, svampar och djur. Syftet är också att inom ramen för bevarandet av biologisk mångfald och naturmiljöer tillgodose behovet av områden för friluftslivet.

Syftet ska uppnås genom att skogsmark, myr och övriga naturtyper med dess flora och fauna utvecklas fritt genom intern dynamik. I vissa delar ska återställningsåtgärder utföras. Dessa åtgärder innefattar igenläggning av diken som avvattnar sumpskog, röjning/gallring för att friställa grova träd och gynna löv. I en del av området ska naturvårdsbränning utföras. Åtgärder vidtas också för att underlätta allmänhetens friluftsliv.

Skälen för beslutet

Barrskogen som i vissa delar har ett stort lövinlag innehåller rikligt med strukturer som döende och död ved, lodytor/klippbranter och rörligt markvatten. I skogen skapas förutsättningar för stor biologisk mångfald som endast kan bevaras genom att området undantas från skogsbruk och bevaras genom naturreservatsbildning.

Föreskrifter

För att uppnå och tillgodose syftet med naturreservatet beslutar Länsstyrelsen med stöd av 7 kap. 5, 6 och 30 §§ miljöbalken samt 22 § första stycket förordningen om områdesskydd enligt miljöbalken m.m. att nedan angivna föreskrifter ska gälla för naturreservatet.

A. Föreskrifter enligt 7 kap. 5 § andra stycket miljöbalken om inskränkningar i rätten att använda mark- och vattenområden

Det är förbjudet att

1. uppföra byggnad eller annan anläggning, t.ex. brygga, mast eller vindkraftverk,
2. bedriva mineralutvinning,
3. avvattna mark och att leda bort yt- och grundvatten genom grävning, dämning, sprängning eller rensning,
4. plantera eller så växter,
5. avverka eller på annat sätt skada levande eller döda träd eller buskar, såväl stående som liggande,
6. använda kemiska eller biologiska bekämpningsmedel,
7. borra, gräva, spränga, schakta, utfylla, tippa eller utföra annan mekanisk markbearbetning,
8. dra fram ledning i luft, mark eller vatten.

Det är förbjudet att utan Länsstyrelsens tillstånd

9. genomföra åtgärder som syftar till biologisk återställning i Hynningsälven samt vattendraget som rinner från Tegstjärnet till Älgsjön.

B. Föreskrifter enligt 7 kap. 6 § miljöbalken om vad ägare och innehavare av särskild rätt till fastighet förpliktas att tåla

1. röjning och utmärkning av naturreservatets yttergränser enligt gällande anvisningar,
2. anläggande och underhåll av vandringsled, vindskydd samt grillplatser, enligt karta, bilaga 3,
3. gallring, röjning samt naturvårdsbränning och där tillhörande säkerhetsåtgärder, enligt karta, bilaga 3,
4. uppsättning och underhåll av informationstavlor enligt karta, bilaga 3,
5. anläggande, utmärkning och underhåll av vandringsled enligt karta, bilaga 3,
6. undersökning och dokumentation av mark, vegetation samt växt- och djurliv i uppföljningssyfte.

C. Föreskrifter enligt 7 kap. 30 § miljöbalken om rätten att färdas och vistas och om ordningen i övrigt i naturreservatet

Det är förbjudet att

1. borra, hacka, spränga, rista, gräva, måla eller på något sätt skada berg, jord eller sten, eller att omlagra eller bortföra sten,
2. framföra motordrivet fordon,
3. bryta kvistar, fälla eller på annat sätt skada levande eller döda stående eller omkullfallna träd och buskar, stubbar, bark, grenar eller ris,
4. skada, plocka eller samla in växter, vedlevande svampar och lavar,
5. gräva eller dra upp kärlväxter,
6. på ett störande sätt använda inspelat ljud, eller använda sådant för att locka fåglar eller andra djur,
7. samla in insekter med fällor som dödar,

Det är förbjudet att utan Länsstyrelsens tillstånd

8. använda området för organiserade tävlingar eller övningar, lägerverksamhet eller liknande,
9. utföra vetenskapliga undersökningar som innebär någon form av markering, fällfångst eller annan åverkan,

Undantag från föreskrifterna

Föreskrifterna under A och C ovan gäller i tillämpliga delar inte för

- a) förvaltaren av naturreservatet, eller den som förvaltaren anlitar, vid genomförande av de åtgärder som framgår under B och som behövs för att tillgodose syftet med naturreservatet,
- b) Länsstyrelsen, eller av Länsstyrelsen utsedd uppdragstagare, att i uppföljnings- eller miljöövervakningssyfte utföra inventeringsverksamhet, nödvändig insamling av bestämningsmaterial, eller annan dokumentation av växt- och djurliv inom naturreservatet,
- c) fastighetsägare inom naturreservatet att framföra motordrivet fordon på befintlig väg inom naturreservatet, detta gäller även fastigheten Sillerud-Tegen 1:22,
- d) normalt underhåll av befintlig väg och luftledning, vägunderhåll ska ske inom vägområdets bredd,
- e) att vid jakt transportera ut fälld älg, hjort eller vildsvin med terrängskoter. Vid körning i terräng ska särskild försiktighet iaktas för att undvika skador på mark och vegetation,
- f) röjning av uppväxande sly eller kvistning för underhåll av befintliga jaktpass,
- g) bär-, matsvamp- och blomplockning för eget behov, dock ej fridlysta eller rödlistade arter
- h) kalkning som ingår i biologisk återställning av sjöar och vattendrag,

Redogörelse för ärendet

Synpunkter på förslaget till beslut

Synpunkter från myndigheter

Havs- och vattenmyndigheten tillstyrker förslaget till bildande av naturreservatet.

Naturvårdsverket tillstyrker förslaget till bildande av naturreservatet.

Jägarförbundet ser att reservatsbeslutet inte inskränker möjligheten till att bedriva jakt i området och tillstyrker förslaget till bildande av naturreservatet.

Synpunkter från sakägare

Fiskevårdsområdet Stora Bör har planer på att genomföra biologisk återställning i vattendraget mellan Tegstjärnet och Älgsjön samt i Hynningsälven. De ställde frågan om naturreservatets betydelse för möjligheten att genomföra biologisk återställning i dessa vattendrag.

Länsstyrelsens bemötande av inkomna synpunkter

Bemötande av sakägares synpunkter

Länsstyrelsen inser att föreslagna föreskrifter inte är förenliga med åtgärder knutet till arbete med biologisk återställning i de vattendrag som ligger inom naturreservatet. Länsstyrelsen är generellt positiv till dessa typer av åtgärder och har därför lagt till att den som utför åtgärder som syftar till biologisk återställning inom naturreservatet måste söka tillstånd hos länsstyrelsen. Detta är bland annat för att den som utför åtgärderna ska förtydliga vilka åtgärder som kommer att utföras inom ramen för återställningen.

Ärendets beredning

Länsstyrelsen kontaktades av Skogsstyrelsen i december 2006 då avverkningsanmälan och anmälan om byggande av skogsbilväg inkommit efter delning av fastigheten Silleruds-Tegen 1:2 i två, Silleruds-Tegen 1:18 respektive 1:19. Avverkningsanmälan berörde en stor nyckelbiotop på den ursprungliga fastigheten, en av flera som ligger väl samlade i landskapet kring Tegstjärnet. Personal från både Länsstyrelsen och Skogsstyrelsen besökte området för en första bedömning som resulterade i att Länsstyrelsen beslöt att området skulle prioriteras för säkerställande. Markägarna kontaktades och efter önskemål från dessa diskuterades även möjligheten att lösa områdesskyddet med naturvårdsavtal genom Skogsstyrelsen, vilket visade sig inte vara möjligt. Förslaget till skydd utformades istället som bildande av naturreservat.

Under utredningen framkom att delar av angränsande fastigheter av olika skäl ökade områdets värde och fler markägare kontaktades för diskussioner. Markåtkomsten har sedermera lösts med inträngsersättning och köp för olika delar av området.

Länsstyrelsens bedömning

Tegsnäset utgör ett från naturvårdssynpunkt mycket värdefullt skogsområde med inslag av äldre skog med strukturer som signalerar långvarig kontinuitet

av skog i området. Området hyser en stor mångfald av växt- och djurarter som är knutna till dessa miljöer. För att områdets värden ska bestå, behöver det undantas från skogsproduktion och annan exploatering som innebär att dess naturvärden skulle skadas. Länsstyrelsen har bedömt att området därför bör förklaras som naturreservat.

Länsstyrelsen bedömer att beslutet bidrar till att uppfylla miljö kvalitetsmålet Levande skogar genom att 142 hektar skyddsvärd produktiv skogsmark undantas från skogsproduktion och ges ett långsiktigt skydd.

Länsstyrelsen bedömer att detta beslut är förenligt med en från allmän synpunkt lämplig användning av mark- och vattenresurser samt med den för området gällande kommunala översiktsplanen.

Länsstyrelsen bedömer i enlighet med 7 kap 25 § miljöbalken att inskränkningarna i enskilds rätt att använda mark eller vatten inte går längre än som krävs för att syftet med skyddet ska tillgodoses.

Upplysningar

Föreskrifterna under C ovan, enligt 7 kap. 30 § miljöbalken om rätten att färdas, vistas och om ordningen i övrigt inom naturreservatet, gäller omedelbart, även om de överklagas.

Den som vill göra anspråk på ersättning eller kräva inlösen av fastighet ska väcka talan hos mark- och miljödomstolen mot staten inom ett år från det att beslutet på vilket anspråket grundas har vunnit laga kraft. Om detta inte görs går rätten till ersättning eller inlösen förlorad.

Länsstyrelsen i Värmlands län är förvaltare av naturreservatet.

Länsstyrelsen ska enligt 2 kap. 8 § miljötillsynsförordningen (2011:13) utöva operativ tillsyn över att naturreservatets föreskrifter följs. Enligt 29 kap. 2 och 2a §§ miljöbalken gäller bl.a. att brott mot föreskrift som meddelats med stöd av 7 kap. miljöbalken kan medföra straffansvar. Har någon vidtagit åtgärd i strid mot meddelad föreskrift, kan Länsstyrelsen enligt 26 kap. 9 och 14 §§ miljöbalken vid vite förelägga om rättelse.

Enligt 4 § skogsvårdslagen (1979:429) ska bestämmelser i denna lag eller med stöd av lagen meddelade föreskrifter inte tillämpas i den mån vad där sägs strider mot föreskrifter för naturreservatet. Det innebär t.ex. att eventuella vindfällen och stormskadad skog lämnas orörda.

Enligt 3 kap. 9 § lagen (2003:778) om skydd mot olyckor har, efter en eventuell brand, ägaren eller nyttjanderättshavaren ansvar för bevakning i den utsträckning som har beslutats av räddningsledaren efter avslutad räddningsinsats. Behövs bevakning med hänsyn till risken för ny brand men kommer bevakningen inte till stånd, får räddningsledaren utföra bevakningen på ägarens eller nyttjanderättshavarens bekostnad.

Fågelskyddsområdet som berör naturreservatet är skyddat inom ramen för vad som gäller enligt 7 kap. 12 § miljöbalken.

Länsstyrelsen kan meddela dispens från föreskrifter om det finns särskilda skäl och om det är förenligt med förbudets eller föreskriftens syfte.

Utöver föreskrifterna för naturreservatet gäller också generella bestämmelser till skydd för naturmiljön.

Detta beslut ska kungöras i länets författningssamling.

Uppgifter om naturreservatet

Naturreservatets namn	Naturreservatet Tegsnäset
NVR-id	2005629
Kommun	Årjängs kommun
Lägesbeskrivning	Tegsnäset ligger ca 16 km öster om Årjäng.
Centrumkoordinater	X: 352780, Y: 6586175
Naturgeografisk region	28b, Kuperad sydlig boreal region
Huvudsaklig objektkategori	Sö, Skog av särskilt värde för flora och fauna
IUCN-kategori	Ia, Strikt naturreservat
Fastigheter	Silleruds-Tegen 1:18, Silleruds-Tegen 1:19. Finntorp s:2, Silleruds-Tegen s:4, Åsebyn 1:109, Gängene 1:48.
Ägarkategori(er)	Enskild, Staten
Fastighetsanknutna rättigheter som reservatet berör	Ledningsrätt 17-Å-5780.1 till förmån för Fortum distribution AB. Servitut 1765-06/9.1, väg till förmån för Sillerud-Tegen 1:18. Servitut 1765-06/9.2, väg till förmån för Silleruds-Tegen 1:19. Servitut 1765-13/2.1, väg till förmån för Silleruds-Tegen 1:22.
Areal	223 hektar, varav 152,1 hektar landareal och 70,9 hektar vattenareal
Naturtyper (enligt KNAS, Kontinuerlig Naturtypskartering)	Tallskog 33,5 ha Granskog 58,4 ha Barrblandskog 23,3 ha Barrsumpskog 1,1 ha Lövblandad barrskog 2,7 ha Triviallövskog 2,9 ha Lövsumpskog 0,2 ha Ungskog inkl. hyggen 20,7 ha Övriga skogsimpediment 4,4 ha Våtmark 4,5 ha Övrig öppen mark 0,4 ha Sjöar och vattendrag 70,9 ha Totalt: 223 ha
Förvaltare av naturreservatet	Länsstyrelsen i Värmlands län

Beskrivning av området

Tegsnäset är beläget sydost om byn Tegen i östra delen av Årjängs kommun, strax söder om Glaskogens naturreservat. Området domineras av skogsmark men har inslag av flera andra naturtyper såsom myr- och sumpmark samt även sjöar, tjärnar och mindre vattendrag. Skogen utgörs främst av granskog men i vissa delar med mer lövinslag. I torrare delar och på bergknallarna dominerar tallen. Terrängen i området är kuperad med klipphyllor och branter/lodytor som ger en variation i växtligheten genom att det finns fuktigare svackor och torrare höjdlägen.

Värdekärnan i området utgörs av äldre naturskog, uppkommen efter brand, med bitvis riklig förekomst av död ved vilket skapar förutsättning för vedlevande organismer såsom vedsvampar, lavar och insekter. Arealen utgörs av 223 hektar varav 152,6 hektar land och 70,5 hektar vatten. Cirka 87 hektar inom området bedöms vara värdekärna. Några arter som påträffats här är exempelvis gränsticka, lunglav, tretåig hackspett och gråspett.

Resterande skogsmark klassas som utvecklingsmark och består av både äldre skog som är skött/gallrad samt yngre skog med mycket lövuppslag och överståndare av äldre tallar. Dessa delar i form av dels ungskog avverkad för mer än tio år sedan och dels av ungskog på 20-30 år. Genom området går en skogsbilväg i nordost/sydvästlig riktning. Vid Raskudden finns en liten stuga och båtplats vilket inte ligger inom reservatet. Längs stränderna mot Älgsjön finns överlag äldre skog. I området finns på flera ställen också gamla spår av bäver, vilken lämnat efter sig både liggande och stående död ved. En områdesbeskrivning återfinns som bilaga 4 till detta beslut.

Hur man överklagar

Detta beslut kan överklagas hos regeringen, Miljö- och energidepartementet.

Landshövding Kenneth Johansson har fattat beslut i detta ärende. Handläggare Malin Johansson har varit föredragande. I den slutliga handläggningen deltog också länsråd Johan Blom, chefsjurist Ulrika Forsman, verksamhetschef Torben Eriksson och enhetschef Thomas Östlund.

Bilagor:

1. Beslutskarta
2. Skötselplan
3. Karta över B-föreskrifter
4. Områdesbeskrivning
5. Hur man överklagar



Länsstyrelsen
Värmland

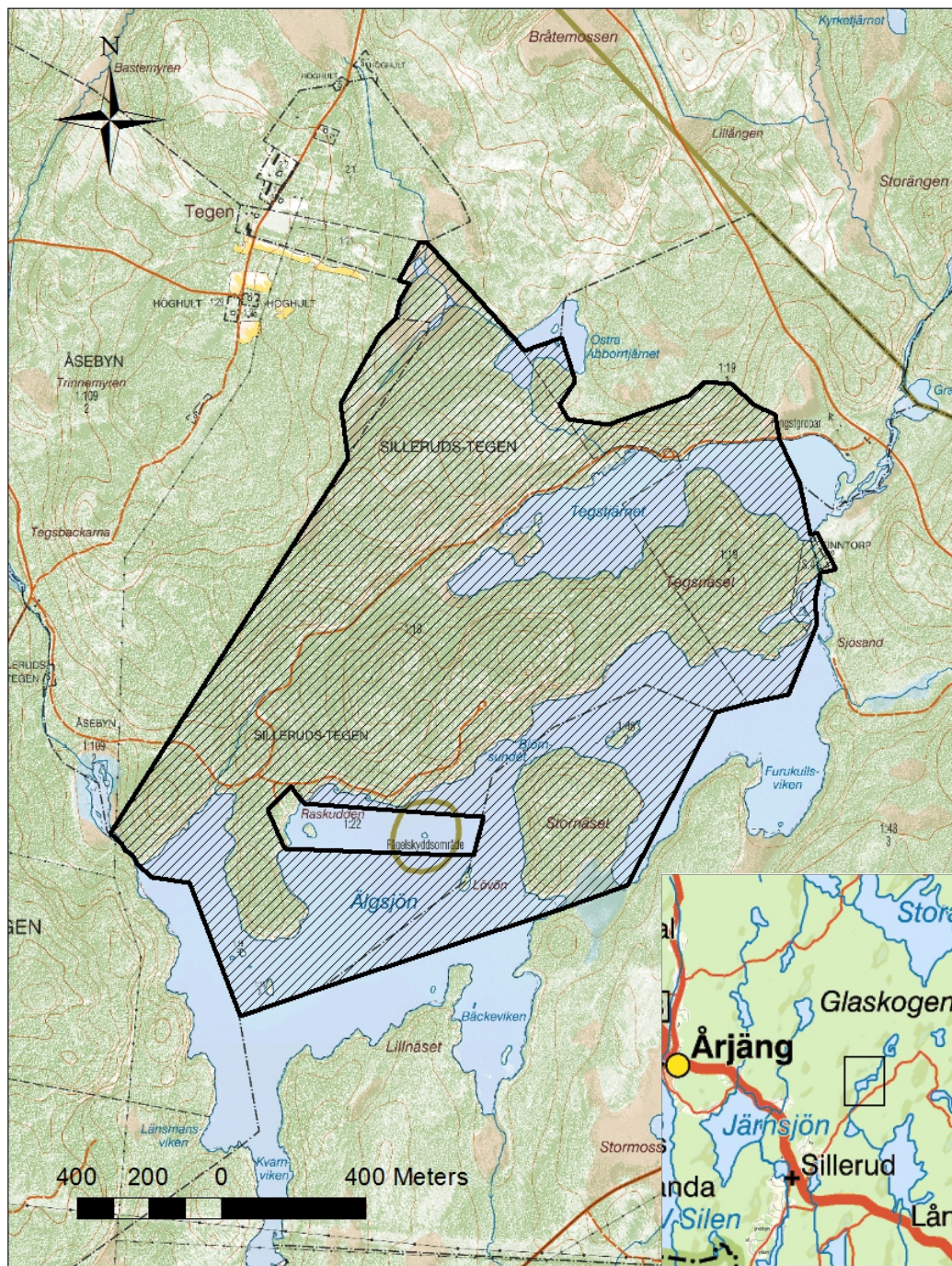
Naturvård
Malin Johansson

BESLUTSKARTA

Datum
2017-03-06

Bilaga 1

Referens
511-2631-2012



Beslutskarta samt översiktskarta, naturreservatet Tegsnäset.

© Lantmäteriet Geodatasamverkan



Länsstyrelsen
Värmland

Naturvård
Malin Johansson

SKÖTSELPLAN

Datum
2017-03-06

Bilaga 2

Referens
511-2631-2012

Sida
1 (7)

SKÖTSELPLAN FÖR NATURRESERVATET TEGSNÄSET

1. Syftet med naturreservatet

Syftet med naturreservatet är att bevara, återställa och utveckla biologisk mångfald och värdefulla naturmiljöer. Områdets naturskogar, som delvis är brandpräglade, och andra ingående naturtyper ska ge goda förutsättningar för långsiktigt bevarande av typiska växter, svampar och djur. Syftet är också att inom ramen för bevarandet av biologisk mångfald och naturmiljöer tillgodose behovet av områden för friluftslivet.

Syftet ska huvudsakligen uppnås genom att skogsmark, myr och övriga naturtyper med dess flora och fauna utvecklas fritt genom intern dynamik. Återställningsåtgärder som ska utföras innefattar igenläggning av diken som avvattnar sumpskog, röjning/gallring för att gynna löv, friställning av grova lövträd och tallar, naturvårdsbränning i delar av området, samt vid behov stängsling för att förhindra bete av uppväxande lövträd. Åtgärder vidtas för att underlätta allmänhetens friluftsliv.

2. Administrativa data

Objektnamn	Naturreseptatet Tegsnäset
NVRnummer	200 56 29
Kommun	Årjäng
Markslag och naturtyper (ha):	
Tallskog	33,5 ha
Granskog	58,4 ha
Barrblandskog	23,3 ha
Barrsumpskog	1,1 ha
Lövblandad barrskog	2,7 ha
Triviallövskog	2,9 ha
Ungskog inkl. hyggen	20,7 ha
Övriga skogsimpediment	4,4 ha
Våtmark	4,5 ha
Övrig öppen mark	0,4 ha
Sjöar och vattendrag	70,9 ha
Total areal	223 ha
Prioriterade bevarandevärden:	
Markslag	Gammal skog, lövträdsrik skog, skog med prägel av brand, sumpskog
Strukturer	Gamla träd, grovbarkiga träd, solbelyst döende och död ved, fuktig och beskuggad död ved, lodytor
Arter	Flora och fauna knutet till gammal barrskog, exempelvis, tretåig hackspett och gränsticka.

3. Historisk och nuvarande mark- och vattenanvändning

Den historiska markanvändningen i området kring Tegsnäset har mestadels varit knuten till bruk av mark på torp och gårdar samt troligtvis även visst uttag av skog till bruks- och skogsindustrin. Nuvarande markanvändning är främst skogsbruk, jakt och i viss mån friluftsliv.

Ett fritidshus finns vid Tegstjärnets östände och ett litet hus som kan nyttjas som fritidshus finns på Raskudden. Vid Raskudden fanns tidigare ett litet torp. Rester finns kvar, bland annat stengärdesgård, hus- och ladugårdsgrunder och rester av en jordkällare eller tjärgrop. Ett litet hus finns också kvar alldeles vid stranden. Själva gårdsområdet behålls av markägarna och är exkluderat från naturreservatet.

I östligaste delen av reservatet, vid forsen som binder ihop Tegstjärnet och Älgsjön, finns ett fundament från en damm. Här har varit sågverk som två samfälligheter har delat. Äldre kulturlämningar i form av gropar har under arbetet observerats på ett par ställen. Dessa är troligen fångstgropar.

4. Områdets bevarandevärden

Biologiska bevarandevärden

Barrskogen innehåller rikligt med strukturer som döende och död ved, lodytor/klippbranter och rörligt markvatten samt har i vissa delar ett stort inslag av lövträd. I skogen skapas förutsättningar för biologisk mångfald genom dels den gamla skogen som är cirka 150 år men också genom variationen av naturmiljöer i området. Området är kuperat och inslaget av vatten i området är betydande, med sjö och tjärn, bäckar, sumpskog, våtar, och källpåverkade sluttningar. Här finns ett flertal hotade och skyddsvärda arter av vedsvampar, mossor, lavar och fåglar.

Kulturhistoriska bevarandevärden

Inom området noterades några gropar nära och på Raskudden, sannolikt fångstgropar, samt spår efter en trolig hästväg från sjön vid Raskudden. Dessutom finns bebyggelserester på Raskudden (den del som inte ingår i reservatet) samt rester av en damm i forsmiljön mellan Tegstjärnet och Älgsjön.

Bevarandevärden för friluftsliv

Området har en viss vildmarkskänsla eftersom det är mycket sparsam bebyggelse och påtagliga mänskliga ingrepp inskränker sig till spår efter skogsbruk och vägen genom området. Sjöarna ger tillsammans med omkringliggande skogsmiljöer möjlighet till fina naturupplevelser.

Geovetenskapliga bevarandevärden

Inom området finns isälvsavlagringar och rester av isälvsrännor.

5. Skötselområden

Reservatet är indelat i tre skötselområden. Indelningen utgår från den skötsel som planeras i respektive skötselområde. Skötselområdena är:

1. Barrnaturskog
2. Barrskog/lövrik ungskog, utvecklingsmark
3. Friluftsliv

Skötselområde 1/ Barrnaturskog, 122 hektar

Skötselområdet består av gammal barrskog, i vissa delar med högt inslag av lövträd. Bestånden är till största delen värdekärna. Barrskogen är av varierande naturtyper, exempelvis talldominerad hällmarksskog, lövrika branter, örtrik granskog, grandominerad brandsuccession och lövrik sumpskog.

Bevarandemål

Målet för skötseln av skötselområdet är att vidmakthålla och utveckla naturskogsprägnen i området med dess strukturer och artrikedom. Detta innebär bland annat att skogen ska bibehålla en mosaikstruktur med inslag av gamla grovbarkiga lövträd, ökad andel död ved och ökad åldersspridning.

Åtgärder

Bestånden i skötselområdet lämnas till fri utveckling genom intern dynamik med naturligt åldrande hos bestånden och naturligt bildande av död ved genom angrepp av insekter och rötsvampar. Vid behov kan det i sydvända delar, där risken att löv och tall konkurreras ut av ökad grandominans, utföras viss ringbarkning av skuggande gran för att gynna tall- och lövvedsinsekter.

Skötselområde 2/ Barrskog, utvecklingsmark 17,9 hektar

Skötselområdet omfattar delar av reservatets utvecklingsmarker vilket innebär områden med röjningsbar ungskog och äldre gallringsskog.

Utvecklingsmarken är av olika typer:

- 2A - Blandad ungskog med mycket löv och överståndare av tall.
- 2B - Barrdominerad gallringsskog med högt lövinslag samt inslag av tallöverståndare.
- 2C - Dikad äldre barrskog
- 2D - Ungskog med inslag av äldre tall.

Bevarandemål

Det långsiktiga målet för skötselområdet är att öka naturskogsprägelns genom att öka inslaget av gamla träd, skapa förutsättning för en mer varierad åldersstruktur samt öka mängden död ved. Målet är också att genom åtgärder gynna löv som i vissa delar finns i riklig mängd.

Åtgärder

2A – För att gynna löv ska gran röjas bort. Överståndare av tall skall vara kvar. Om det uppkommit mycket sly/trädplantor inom 10 meters radie från stammen kan detta område röjas för att tallen skall vara friställd även på längre sikt.

2B - Skapande av död ved genom att fälla träd och ringbarka. Detta skall göras på gran och tall. Trädfällning bidrar även till att skapa luckor vilket på sikt ska gynna uppkomst av yngre skog och bidra till åldersspridning. I delar med lövdominans skall gran tas bort. Där överståndare av tall finns skall de i den mån det behövs friställas.

2C - Plugga igen diken.. En utredning av konsekvenserna av ändrad hydrologi bör göras innan åtgärd planeras och utförs.

2D – Naturvårdsbränning. Eventuellt bör området stängslas in efter bränning för att skydda löv och tall från bete.

Skötselområde 3/ Friluftsliv

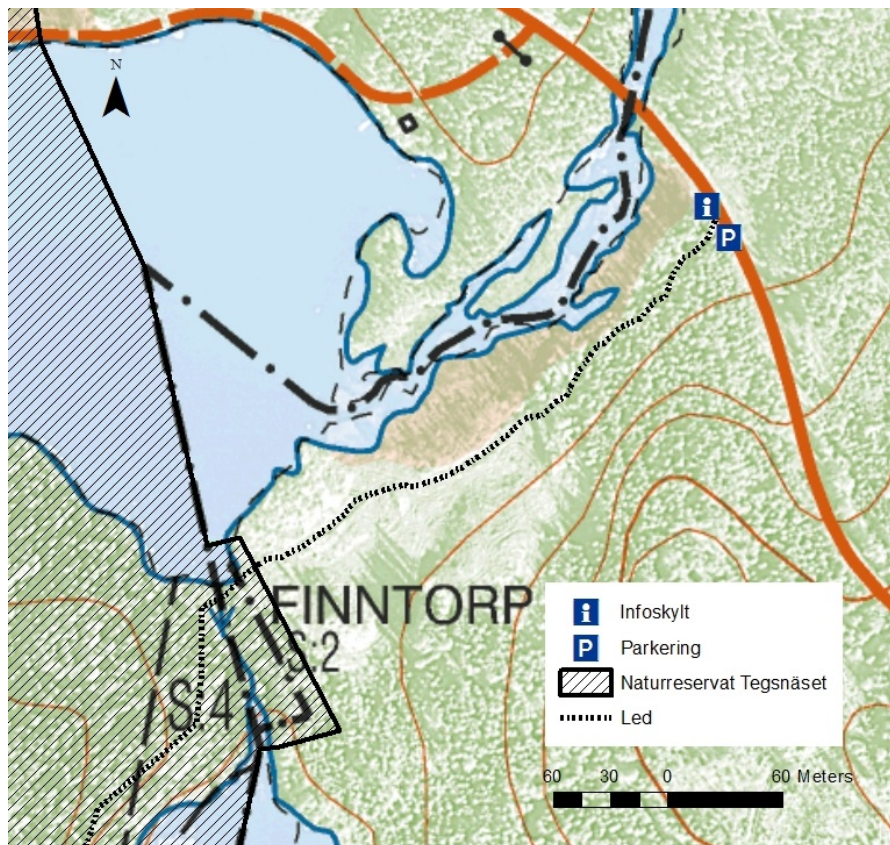
Reservatet är beläget intill det välbesökta Glaskogen och är lättillgängligt då det inte ligger långt ifrån väg. Områdets natur med skog och sjö erbjuder fina naturupplevelser.

Bevarandemål

Naturreservatet skall vara tillgängligt för besökare genom en vandringsled och anordningar som underlättar friluftslivet.

Åtgärder

Ställa i ordning parkeringsplats samt sätta upp informationstavlor. Röja upp och markera vandringsled. Vandringssled från parkering till reservatsgräns ska följa den sträckning som finns i kartan, figur 1. Vandringssleden inom naturreservatet ska i möjligaste mån följa sträckningen enligt bilaga 3. Grillplatser och vindskydd ska också ställas i ordning och placeras även dessa i möjligaste mån enligt kartan, bilaga 3.



Figur 1. Vandringsledens sträckning från parkering till reservatsgräns.

6. Uppföljning

Uppföljning av skötselåtgärder

Reservatsskötaren ansvarar för dokumentation av vilka åtgärder som genomförts, vem som utfört dem samt när de genomförts.

I den årliga dokumentationen bör följande ingå:

- ✓ Skyltning och leder
Vad, vilka områden och tidsåtgång.
- ✓ Eventuella åtgärder i skogsbestånd
Vad, vilka områden och tidsåtgång.

Uppföljning av bevarandemål

Bevarandemålen för området kommer att preciseras i nivåsattna s.k. målindikatorer. En redogörelse för uppföljning av målindikatorerna kommer att finnas i en särskild uppföljningsplan.

7. Sammanfattning av planerade skötselåtgärder

Skötselåtgärd	Prioritet	Skötselområde
Markvård		
Pluggning av diken	3	2C
Röjning/gallring av gran för att gynna löv.	2	2A, 2B
Ringbarkning/skapa död ved	2	2B
Röjning för att friställa överståndare av tall	2	2A, 2B
Naturvårdsbränning	2	2D
Anläggningar för friluftslivet		
Ställ iordning parkeringsplats för besökare och sätta upp skylt	1	3
Röja och markera upp vandringsled.	1	3
Ställa iordning grillplatser och vindskydd.	1	3

8. Genomförd dokumentation

Nyckelbiotopsinventering utförd av Skogsstyrelsen(1996)

Inventering av personal från Länsstyrelsen i Värmland.

Nitare, J. (2014) Naturvårdande skötsel av skog och trädbärande marker. Skogsstyrelsen.



Länsstyrelsen
Värmland

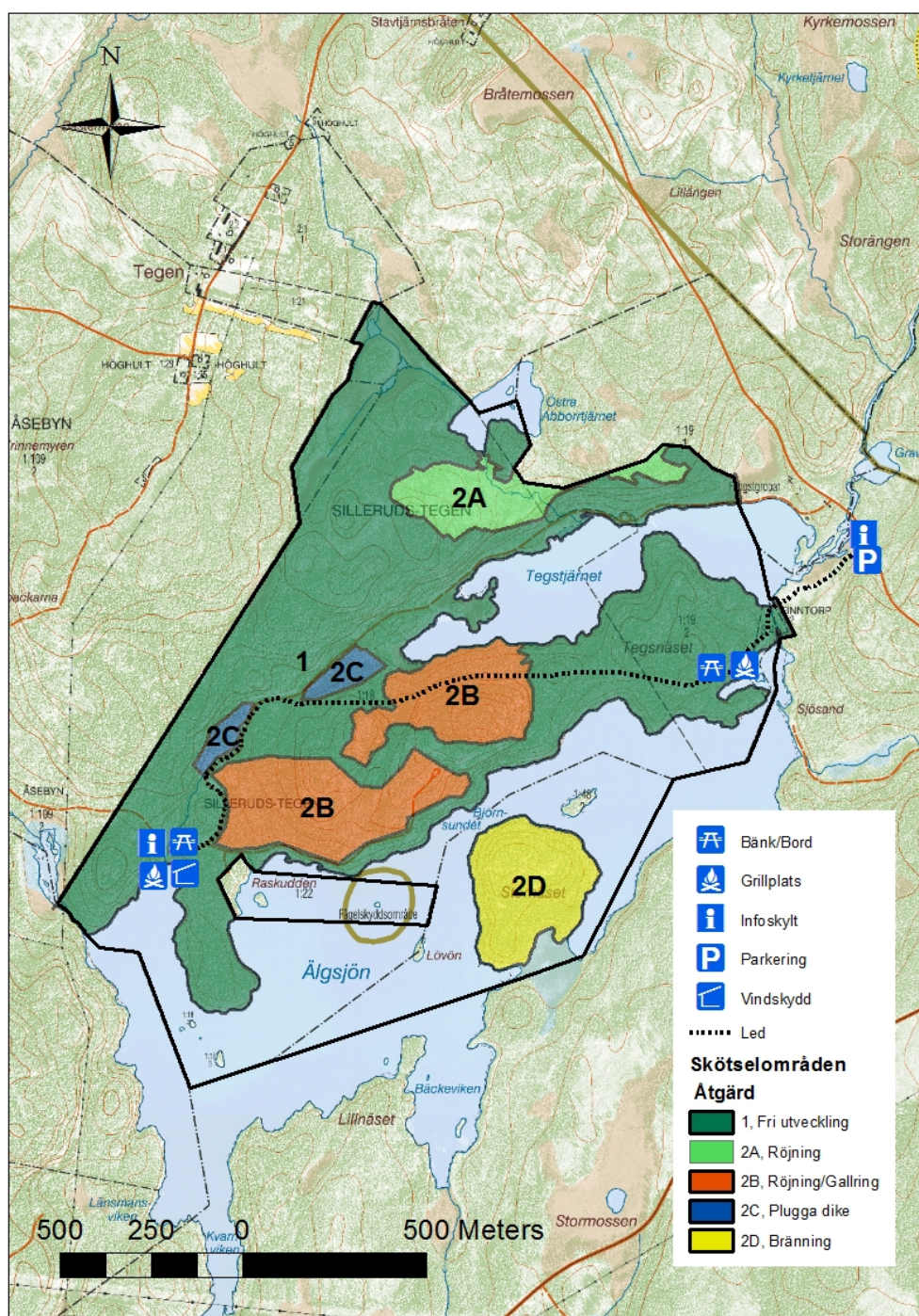
Naturvård
Malin Johansson

KARTA ÖVER B-FÖRESKRIFTER

Datum
2017-03-06

Bilaga 3

Referens
511-2631-2012



Karta över B-föreskrifter för Naturreservatet Tegsnäset.
© Lantmäteriet Geodatasamverkan



Länsstyrelsen
Värmland

Naturvård
Malin Johansson

OMRÅDESBESKRIVNING

Bilaga 4

Sida
1(14)

Datum
2017-03-06

Referens
511-2631-2012

OMRÅDESBESKRIVNING TEGSNÄSET Ett naturskogsområde i Årjängs kommun



Översiktlig beskrivning

Naturreseptatet Tegsnäset är beläget sydost om byn Tegen i östra delen av Årjängs kommun, strax söder om gränsen till Glaskogens naturreservat. Reservatet är totalt 223 hektar stort och utgörs av 152,6 hektar land och 70,5 hektar vatten. Vattnet utgörs av Tegstjärnet och delar av Älgsjön samt även en del av Abborrtjärnet i norr.

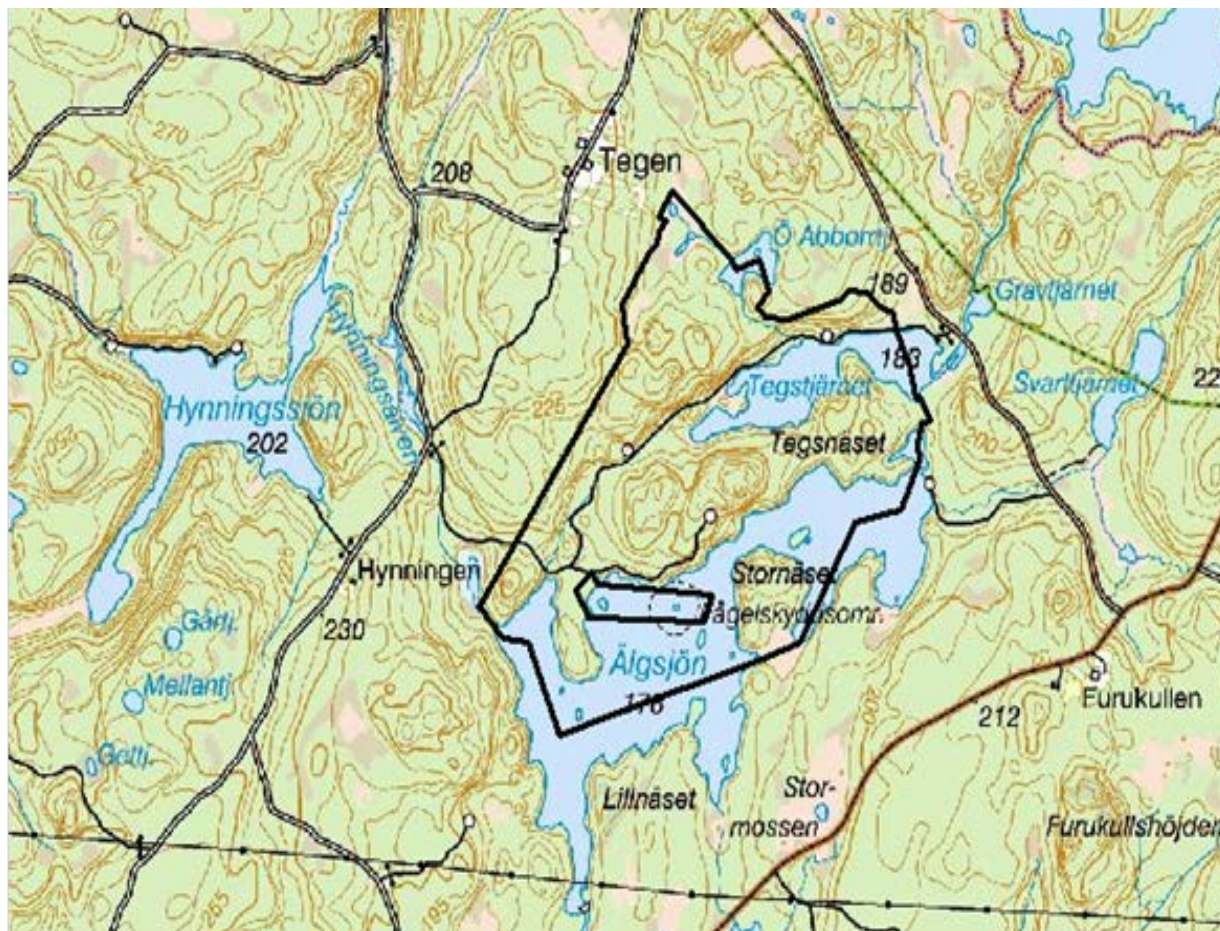
Skogsmarken som utgör ca 140 hektar av området har en för området ovanligt stor andel skog med naturskogskaraktär. Terrängen i reservatet är varierad och består av bergknallar med lodytor och branta partier, fuktiga sänkor och myrstråk samt mindre vattendrag som avvattnar i områdets sjöar. Skogen utgörs övervägande av barrblandskog/grannaturskog med ålder kring 100-120 år men här finns också lövrika branter, tallbestånd med ålder kring 200 år samt tall-, gran- och klibbalsumpskogar. I området finns även utvecklingsmark med ungskog som är ca 20-30 år, med inslag av äldre överståndare av främst tall. Söder om Älgsjön ligger Stornäset, en udde bevuxen med tallungskog och en del äldre tallar.

En bäck med äldre dämningar av bäver i norra delen innehåller ett dött granbestånd med höga värden för fågellivet på grund av sin roll som skaffereri. Likaså har bävern fällt träd i vissa strandnära partier runt Tegstjärnet. I reservatet finns även små områden med myrmark.

Före 1994 fanns en skogsbilväg västerifrån in mot Tegsnäset (likt nuvarande sträckning) och en som kom österifrån och nådde in ca 300 meter VSV om Tegstjärnets västspets. Någon gång mellan 1994 och 1999 förlängdes skogsbilvägarna de sista sexhundra metrarna och sammanbands att nå genom området.

Geologi

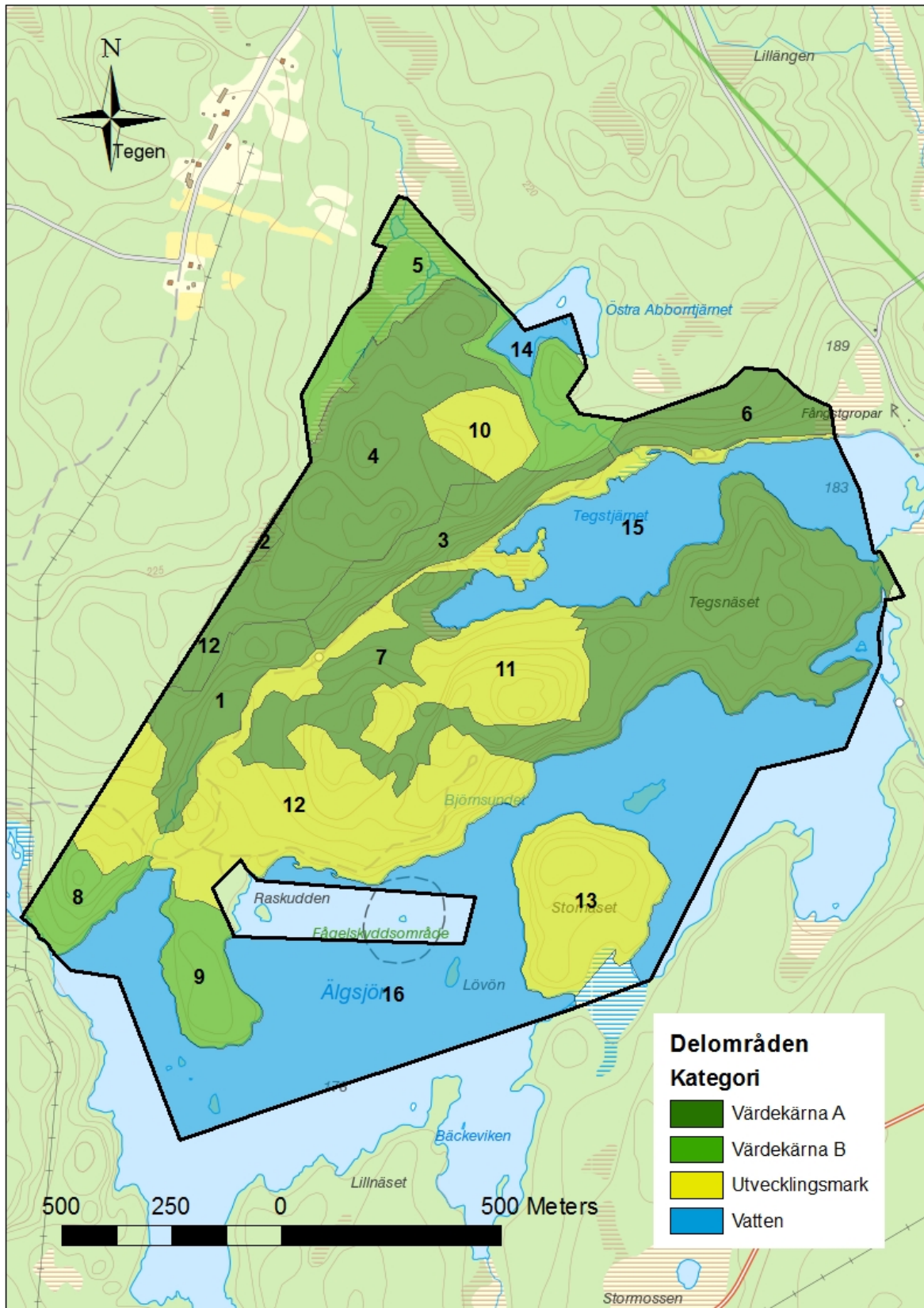
Berggrunden består av olika sura bergarter täckta med sandiga till grusiga moräner. På flertalet ställen visar sig berggrunden och det är gott om klippällar, branter och lodytor. Strax öster om Tegstjärnet finns utanför reservatet en mindre nord-sydlig långsträckt isälvsavlagring och isälvs sediment förekommer längs Tegstjärnets norra strand och ner till norra halvan av Raskudden. I isälvs sedimenten finns flera fångstgropar. Vägen löper i en isälvsränna och är byggd av isälvs sediment. Torvavlagringar finns i några myr- och kärrmarker, annars består området i stort av berg med tunna eller osammanhängande moränsediment. Delar av området kallas moränbacklandskap.



Figur 1. Tegsnäset är ett område med kuperad topografi med främst sydostexponerade brantpartier.

Beskrivning av delområden

Området kring Tegsnäset har delats in i delområden, se figur 2. Nedan följer beskrivning av varje delområde samt kategorisering utifrån områdenas naturvärden. Avgränsningarna av områden och beskrivningarna har delvis gjorts med utgångspunkt i nyckelbiotopsinventeringen (NBI). För varje delområde finns en lista över observerade arter; i slutet av dokumentet finns en totallista för varje artgrupp i vilken också anges om arterna är rödlistade och i så fall i vilken kategori av rödlistning de tillhör.



Figur 2. Delområden uppdelade i kategorier. Fastmarken är kategoriserad utifrån naturvärdesklass.

Delområde 1 – Barrskog med inslag av källpåverkad mark

Områdets nordvästra del utgörs av ett kärr med klibbal varifrån en dalgång med en liten bäck sträcker sig söderut nedför en sluttning. I sluttningen växer grov granskog. I den översilade sluttningens nedre del tränger även vatten fram underifrån och det bildas ett källpåverkat parti. Denna del är dock starkt påverkad och uttorkad av äldre, troligen handgrävda diken. Nedanför vidtar ett flackt område med dikad, väl sluten gransumpskog där den grova granen utvecklats vid rotbasen. Gul taggsvamp växer i den översilade sluttningen.

Arter

Kärlväxter: Blåsippa, Ormbär

Mossor: Grön sköldmossa, Mörk husmossa, Skogshakmossa, Stubbspretmossa

Lavar: Kattfotslav

Svampar: Gränsticka, Gul taggsvamp, Svavelrisk



Bild 1



Bild 2.

Bild 1. Gransumpskog med inslag av klibbal, delområde 1.

Bild 2. Sumpskogen avvattnas söderut till Älgsjön genom en liten naturlig skogsbäck.

Delområde 2 – Tallsumpskog

Sumpskog på mager mark, där träden är mycket senvuxna. Relativt stort inslag av lågor i hyggeskanten. Klibbalar av äldre datum förekommer sparsamt. I norr ingår några lodytor i anslutning till sumpskogen. Området hyser flera hotade lavar och bör undantas från skogliga ingrepp.

Arter

Mossor: Grov fjädermossa

Lavar: Brunpudrad nållav, Garnlav, Glansfläck, Liten spiklav, Kortskaftad ärgspik, Rostfläck, Korallav

Delområde 3 – Lövrik barrnatskog

Området, som bär spår efter tidigare brand, har stora naturskogsqualitéer knutna till den stora mängden gamla träd, död ved och fuktiga branter (se bild på försätsbladet). Flera myr- och sumpskogspartier samt vätar ger området ett vildmarksartat utseende och ger en variation som är viktig bl.a för arter som tjäder. Fuktiga sluttningar och svackor hyser en rik flora av olika mossor och lavar. Senvuxna granar och döda träd har goda förutsättningar för en rik fauna av vedinsekter. Bland annat förekommer långhorningen bronshjon i döda granar. Den alltmer ovanliga tretåiga hackspetten förekommer i området och talrika träd vittnar om dess födosök.

Arter

Mossor: Stor revmossa

Lavar: Gammelgranslav, Gulnål, Kattfotslav, Korallav, Kortskaftad ärgspik, Liten spiklav, Lunglav, Norrlandslav, Vitmosslav

Svampar: Tallticka

Insekter: Bronshjon

Fåglar: Tretåig hackspett

Delområde 4 – Barrnatskog i brant

Sluttningarna/branterna mot Tegstjärnet har höga naturvärden främst p.g.a att skogen länge stått orörd. Naturvärdena är kopplade till den rika berggrunden och till samtliga trädslag men de ovanligaste arterna är knutna till asp. Bland annat påträffades blylav och läderlappslav, två hotade arter, på asp i områdets västra del. Vissa partier utgörs av talldominerad skog på mager mark och däremellan finns dråg med välsluten granskog och aspinslag.

Arter

Kärlväxter: Blåsippa, Lind

Mossor: Blåsflikmossa, Fällmossa, Grov baronmossa, Guldlockmossa, Klippfrullania, Kruskalkmossa, Långfliksmossa, Platt fjädermossa, Skogstimmia, Vedtrappmossa

Lavar: Aspgelélav, Blylav, Bårdlav, Grynig filtlav, Grynslav, Kattfotslav, Korallblylav, Kortskaftad ärgspik, Liten spiklav, Läderlappslav, Skinnlav, Stor kvistspik, Stuplav,

Svampar: Gul taggsvamp, Tallticka, Vit vedfingersvamp, Vedticka

Insekter: Bronshjon

Fåglar: Tretåig hackspett



Bild 3. Gamla tallar i norra kanten av delområde 4, mot hygge med frötall.

Delområde 5 – Småvatten med död ved (11 ha)

Området utgörs av ett våtmarksområde och en bäck där bävern har dämt och ställt skog under vatten. Flertalet träd har dött och står än så länge kvar upprätta. En hel del björkar har fällt av bävern. Småvatten av denna typ med stort inslag av döda träd utnyttjas av både insekter och fåglar. Bland annat förekommer tretåig hackspett i trakten.

Delområde 6 – Bergbrant (5,6 ha)

Bergbrant med rikligt inslag av gamla och senvuxna träd och lövträd, främst asp och vårtbjörk och enstaka sälg (både död och levande) med exempelvis korallav och filt lavar. Flera fina lodytor med bergspringor. Ställvis gott om död ved, både stående och liggande. I övre delen av branten gammal tall; på en solbelyst låga hittades dvärgbägarlav. Nedanför branten dominerar gran med inslag av äldre spärrgreniga tallar, dock med undantag av partiet längs med vägen med sandig mark där gammal tall dominerar och enstaka fläckar med självgallrande tall i slänten. Området är brandpåverkat och enstaka brandstubbar finns, med exempelvis kortskaftad ärgspik. Längs stranden har strandlummer observerats (1988, ArtDatabanken).



Bild 4 Barrblandskog med mycket död ved, här lågor av gran och asp, ovanför branten i nordöstra delen av delområde 7. Här finns färsk angrepp av bronshjon.

Bild 5. Dvärgbägarlav på solbelyst låga av tall, centrala delen av delområde 7.

Arter

Kärlväxter: Strandlummer (1988)

Lavar: Bårdlav, Dvärgbägarlav, Fjällig filtlav, Gammelgranslav, Grynig filtlav, Koralllav, Korallblylav, Kortskaftad ärgspik,

Svampar: Vedticka

Insekter: Aspraktbagge, Bronshjon, Mindre mörghorre, Större mörghorre

Fåglar: Gråspett

Delområde 7 – Barrnatskog på Tegsnäset (34,2 ha)

Området utgör större delen av Tegsnäset och består av ett område med gammal barrskog uppkommen på ett naturligt sätt, troligtvis efter brand. Terrängen är bitvis kuperad och svårframkomlig med inslag av bergbranter och svackor med sumpskog. Skogen har under lång tid varit i det närmaste orörd. Över hela området påträffas därför stora mängder död ved, mestadels av gran. I granbestånden finns ofta ett tjockt mosstäck och i fuktiga svackor uppträder rika partier med örtflora. I dessa svackor är luftfuktigheten hög och gynnsam för många arter av mossor, lavar och svampar. Död ved i fuktiga partier hyser särskilt många ovanliga arter. Även för naturskogsgynnade fågelarter har skogen stor betydelse. Här finns rikligt med spår av tretåig hackspett. Här och var finns partier med koncentrationer av löv, särskilt asp, klibbal och björk, men även enstaka rönn. Nedan branten mot Älgsjön finns även hassel.

Arter

Kärlväxter: Blåsippa, Grönpyrola, Knärot,

Mossor: Fällmossa, Grov fjädermossa, Guldlockmossa, Kruskalkmossa, Långfliksmossa, Platt fjädermossa, Rörsvampmossa, Skogshakmossa, Stor revmossa, Vedtrappmossa, Vågig sidenmossa, Västlig hakmossa

Lavar: Brunpudrad nållav, Bårdlav, Fjällig filtlav, Gammelgranslav, Garnlav, Kattfotslav, Koralllav, Korallblylav, Kortskaftad ärgspik, Liten spiklav, Nästlav, Rostfläck, Skinnlav, Skriftlav, Skuggblåslav, Tunn flarnlav, Violettgrå tagellav, Vitmosslav

Svampar: Barkticka, Gränsticka, Hjortticka, Kötticka, Rävicka, Rödgul trumpetsvamp, Ullticka, Veckticka, Vedticka

Insekter: Bronshjon, Stekelbock

Fåglar: Duvhök, Tjäder, Tretåig hackspett



Bild 6. Ung gränsticka på granved, östra delen av delområde 2.

Bild 7. Veckticka på bäverfällad asp nära Tegstjärnets strand.

Områdets naturvärden är höga och knutna till en skogstyp som blir alltmer sällsynt. Ett bevis på de mycket höga värdena är förekomsten av den i länet mycket ovanliga vedsvampen gränsticka, som hittades i delområdet 2006 (se bild 6).

Delområde 8 - Barrblandskog

Ställvis grandominerad äldre skog med spärrgreniga överståndare av tall, ställvis barrblandskog på blockig mark på udden mellan Hynningsälven och Älgsjön. Grovbarkiga gamla tallar finns också i strandnära lägen. Lövinslaget består av spridd björk och enstaka rönn och klibbal. En stor del av beståndet innehåller rikligt med död ved och är värdekärna. I väster mot gungfly finns staggtuvor, troligen som en rest från tidigare skogsbeten.

Arter

Mossor: Långflikmossa, Vedtrappmossa

Lavar: Gammelgranslav

Svampar: Timmerticka, Vedticka

Insekter: Bronshjon, Jättesvampmal,

Fåglar: Tretåig hackspett



Bild 8. Miljöbild från område 8, barrblandskog med rikligt död ved.

Delområde 9 – Raskudden

Området består av äldre, mer skött bondskog. I norra delen grovstammig granskog, där vindfällena nyligen tagits om hand. Södra delen av udden har blockiga och bergbundna partier med högre naturvärden. Här finns äldre, spärrgreniga tallar (särskilt längs stranden) och inslag av löv (asp, sälg, vårtbjörk).

I viken i nordost finns en lämning efter ett torp med uthus, jordkällare och rösen, samt en möjlig tjärgrop. Nu ligger här en liten stuga med båtskjul, vilka liksom torplämningarna inte kommer att ingå i reservatet.

Delområde 10 - Utvecklingsmark

Område med ungskog, ca 10-15 år med överståndare av tall.

Delområde 11 - Utvecklingsmark

Delområdet består till stor del av ca 25-årig ungskog med rikt uppslag av björk som nu nått 6-7 meters höjd. I nordost har bävern varit inne och avverkat en del strandnära björk.

Delområde 12 - Utvecklingsmark

Ett stort område med lite blandade skogstyper men de är generellt skötta.

Området avverkades före 1994 (ortofoto). Ett antal frötallar finns kvarlämnade och ungskog av främst tall med rikligt med ungbjörk har potential för framtiden. I detta område ingår även äldre skog som är skött/gallrad och har lägre naturvärden.



Bild 9. Ungbjörk i sydöstra delen av delområde 12.

Delområde 13 - Utvecklingsmark

Udde söder om Älgsjön med ungskog av mestadels tall.

Delområde 14 – Östra Abborrtjärn

En del av Östra Abborrtjärn ingår inom naturreservatet. Häckning av trana har observerats här vilken är en art som ingår i EU:s fågeldirektiv.

Delområde 15 – Tegstjärnet

Tegstjärnet är ett vatten som av länsstyrelsen i Värmland är utpekat som ett regionalt värdefullt vatten. I Tegstjärnet finns storlom vilken är en art som ingår i EU:s fågeldirektiv.

Delområde 16 - Älgsjön

Älgsjön är utpekat av länsstyrelsen i Värmland som ett regionalt värdefullt vatten. Större delen av Älgsjön vilken är även utpekad av fiskeriverket som särskilt värdefullt vatten då den ingår i samma vattensystem som Lilla och Stora Bör. I vattensystemet finns det en ursprunglig stam av öring, flodkräfta, flodpärlmussla samt fiskarten asp vilka alla är rödlistade.

Artlista - Totalt

Nedan totallista över intressanta observerade arter. Hotkategorier: NT=Nära hotad, VU=Sårbar, EN=starkt hotad, CR=Akut hotad, S=signalart, Habitatdirektivet= Ingår i någon av bilagorna inom art- eller habitatdirektivet.

KÄRLVÄXTER

Art	Latinskt namn	Hotkategori/Signalart
Blåsippa	<i>Hepatica nobilis</i>	S
Grönpyrola	<i>Pyrola chloranta</i>	S
Knärot (NT)	<i>Goodyera repens</i>	NT/S
Ormbär	<i>Paris quadrifolia</i>	S

MOSSOR

Art	Latinskt namn	Hotkategori/Signalart
Blåsflikmossa	<i>Lejeunea cavifolia</i>	S
Fällmossa	<i>Antitrichitacurtipendula</i>	S
Grov baronmossa	<i>Anomodon viticulosus</i>	S
Grov fjädermossa	<i>Neckera crispa</i>	S
Grön sköldmossa	<i>Buxbaumia viridis</i>	Habitatdirektivet/S
Guldlockmossa	<i>Homalothecium pyrenaicum</i>	S
Klippfrullania	<i>Frullania tamarisci</i>	S
Kruskalkmossa	<i>Tortella tortuosa</i>	S
Långflikmossa	<i>Nowellia curvifolia</i>	S
Mörk husmossa	<i>Hylocomiastrum umbratum</i>	S
Platt fjädermossa	<i>Neckera complanata</i>	S
Rörsvepemossa	<i>Jungermannia leiantha</i>	S
Skogshakmossa	<i>Rhytidiadelphus subpinnatus</i>	S
Skogstimmia	<i>Timmia austriaca</i>	S
Stor revmossa	<i>Bazzania trilobata</i>	S
Stubbspretmossa	<i>Herzogiella seligeri</i>	S
Vedtrappmossa	<i>Anastrophillum hellerianum</i>	NT/S
Vålgig sidenmossa	<i>Plagiothecium undulatum</i>	S
Västlig hakmossa	<i>Rhytidiadelphus loreus</i>	S

LAVAR

Art	Latinskt namn	Hotkategori/Signalart
Aspegelav	<i>Collema subnigrecens</i>	NT/S
Blylav	<i>Pectenia plumbea</i>	VU/S
Brunpudrad nållav	<i>Chaenotheca gracillima</i>	NT/S
Bårdlav	<i>Nephroma parile</i>	S
Dvärgbägarlav	<i>Cladonia parasitica</i>	NT/S
Fjällig filtav	<i>Peltigera praetextata</i>	

Gammelgranslav	<i>Lecanactis abietina</i>	
Garnlav	<i>Alectoria sarmentosa</i>	NT
Glansfläck	<i>Arthonia spadicea</i>	S
Grynig filtlav	<i>Peltigera collina</i>	NT/S
Grynlav	<i>Pannaria conoplea</i>	EN/S
Gulnål	<i>Chaenotheca brachypoda</i>	S
Kattfotslav	<i>Felipes leucopellaeus</i>	S
Korallav	<i>Sphaerophorus globosus</i>	
Korallblylav	<i>Parmeliella triptophylla</i>	S
Kortskaftad ärgspik	<i>Microcalicium ahlneri</i>	NT/S
Liten spiklav	<i>Calicium parvum</i>	S
Lunglav	<i>Lobaria pulmonaria</i>	NT/S
Läderlappslav	<i>Collema nigrescens</i>	NT/S
Norrlandslav	<i>Nephroma arcticum</i>	
Nästlav	<i>Bryoria furcellata</i>	S
Rostfläck	<i>Arthonia vinosa</i>	S
Skinnlav	<i>Leptogium saturninum</i>	S
Skriftlav	<i>Graphis scripta</i>	
Skuggblåslav	<i>Hypogymnia vittata</i>	S
Stor kvistspik	<i>Phaeocalicium praecedens</i>	
Stuplav	<i>Nephroma bellum</i>	S
Tunn flarnlav	<i>Xylopsora friesii</i>	
Violettrå tagellav	<i>Bryoria nadvornikiana</i>	S
Vitmosslav	<i>Icmadophila ericetorum</i>	S (på lågor)

SVAMPAR

Art	Latinskt namn	Hotkategori/Signalart
Barkticka	<i>Oxyporus corticola</i>	S
Gränsticka	<i>Phellinus nigrolimitatus</i>	NT/S
Gul taggsvamp	<i>Hydnellum geogenium</i>	NT
Hjortticka	<i>Datronia</i> sp.	
Kötticka	<i>Leptoporus mollis</i>	S
Rävticka	<i>Inonotus rheades</i>	S
Rödgul trumpetsvamp	<i>Craterellus lutescens</i>	
Svavelrisk	<i>Lactarius scrobiculatus</i>	S
Tallticka	<i>Phellinus pini</i>	NT/S
Ullticka	<i>Phellinus ferrugineofuscus</i>	NT/S
Veckticka	<i>Antrodia pulvinascens</i>	NT/S
Vedticka	<i>Phellinus viticola</i>	S
Vit vedfingersvamp	<i>Lentaria epichnoa</i>	NT/S

INSEKTER

Art	Latinskt namn	Hotkategori/Signalart
Aspraktbagge	<i>Poecilonota variolosa</i>	NT/S
Bronshjon	<i>Callidium coriaceum</i>	S
Jättesvampmal	<i>Scardia boletella</i>	S
Mindre mörghorre	<i>Tomicus minor</i>	S
Stekelbock	<i>Necydalis major</i>	S
Större mörghorre	<i>Tomicus piniperda</i>	

FÅGLAR

Art	Latinskt namn	Hotkategori
Duvhök	<i>Accipiter gentilis</i>	NT
Gråspett	<i>Picus canus</i>	Habitatdirektivet
Trana	<i>Grus grus</i>	Habitatdirektivet
Tretåig hackspett	<i>Picoides tridactylus</i>	NT

Roger Gran (Skogsstyrelsen), Anita Andersson (Naturvårdsenheten Länsstyrelsen i Värmlands län)



HUR MAN ÖVERKLAGAR LÄNSSTYRELSENS BESLUT

VAR SKALL BESLUTET ÖVERKLAGAS	Länsstyrelsens beslut kan skriftligen överklagas hos regeringen, Miljödepartementet.
VAR INLÄMNAS ÖVERKLAGANDET	Er skrivelse skall inlämnas/skickas till Länsstyrelsen och inte till regeringen.
TID FÖR ÖVERKLAGANDE	Skrivelsen måste ha kommit in till Länsstyrelsen inom tre veckor från den dag Ni fick del av beslutet , annars kan Ert överklagande inte tas upp till prövning.
HUR MAN UTFORMAR SITT ÖVERKLAGANDE M M	<p>I skrivelsen skall Ni</p> <ul style="list-style-type: none">- tala om vilket beslut Ni överklagar, t ex genom att ange ärendets nummer (diarienumret)- redogöra för hur Ni anser att beslutet skall ändras <p>Ni bör också redogöra för varför Ni anser att Länsstyrelsens beslut är felaktigt.</p> <p>Ni kan givetvis anlita ombud att sköta överklagandet åt Er.</p> <p>Behöver Ni veta mer om hur Ni skall gå till väga, så ring eller skriv till Länsstyrelsen.</p>
ÖVRIGA HANDLINGAR	Om Ni har handlingar eller annat som Ni anser stöder Er ståndpunkt, så bör Ni skicka med det.
UNDERTECKNA ÖVERKLAGANDET	Er skrivelse skall undertecknas och namnteckningen förtydligas. Uppge också postadress samt telefonnummer där Ni kan nås dagtid.