

BILDANDE AV KURBERGSMYRARNAS NATURRESERVAT I FALU KOMMUN

Beslut

Länsstyrelsen i Dalarnas län beslutar med stöd av 7 kap 4 § miljöbalken att förklara det område som avgränsats på bifogad karta, bilaga 2, som naturreservat. Området är ca 69 ha och består av en mosaik av myrar och naturskog. Reservatets slutliga gränser utmärks i fält.

Länsstyrelsen fastställer samtidigt skötselplanen, enligt bilaga 3, med stöd av 3 § förordningen om områdesskydd enligt miljöbalken. Naturvårdsförvaltare ska vara Länsstyrelsen i Dalarnas län.

Uppgifter om naturreservatet

Namn	Kurbergsmyrarna
Kommun	Falun
Län	Dalarna
Natura 2000-beteckning	Ingår ej i Natura 2000
Församling/socken	Enviken och Svärdsjö
Naturgeografisk region	28b sydligt boreala kuperade områden
Fastigheter	Intrång: Klockarnäs 3:1, 17:9, 24:19 Köp: Linghed 38:25
Areal enligt värderingsdata	Total areal: 69,2 ha Landareal: ca 68 ha Produktiv skogsmark: 43,1 ha Myr: 25,2 ha

Syfte med naturreservatet

Biologisk mångfald

Syftet är att bevara myrarna och skogarna med sitt växt-och djurliv i naturlig utveckling och skydda dem från hydrologiska ingrepp, skogsbruk, vägbyggen och exploateringar av negativ betydelse.

Friluftsliv

Tillvarata möjligheterna till besök och naturupplevelser i reservatet.

Syftet ska nås genom

- att området lämnas till fri utveckling, där avverkning av enstaka träd för att gynna friluftsliv, naturvård eller kulturvård ska kunna ingå som en naturlig del i skötseln. Om det blir aktuellt ska även naturvårdsbränning kunna utföras.
- information

Skäl för beslut

Prioriterade bevarandevärden

Reservatet består av en blandning av myrar och mer opåverkade skogar. Den södra delen, dvs delen i Svärdsjö socken, domineras av gammal naturskog i flack terräng, där det också ingår ett par små tjärnar, Vitstensflyna. Väl inne i Envikens socken sluttar terrängen mot norr och ett landskap med öppna myrar och skogsholmar tar vid. Längre ner sluter sig skogen igen för att längst ner i dalsänkan åter övergå i myrar och fina sumpskogar längs Örabäcken.

Den som gör sig omaket att åka till något av vägsluten, ströva genom reservatet och kanske fika vid Södra Vitstensflyet behöver knappast ångra sig. Den gamla leden till Alderbacka fäbodan passerar genom reservatet. Man får ändå räkna med att det här naturreservatet, långt från de stora vägarna, knappast kommer att locka särskilt många besökare. Syftet är också i första hand att skydda naturskogen och behålla fina miljöer för växter och djur.

Miljömål

Beslutet att skydda Kurbergsmyrarna som naturreservat bidrar till att uppfylla miljö kvalitetsmålen för levande skogar, myllrande våtmarker och ett rikt växt- och djurliv.

Motiv för bildande av naturreservat

Skyddsform

Områdets naturvärden är sådana att de kräver ett omfattande och långsiktigt skydd för att bevaras och utvecklas. Detta skyddsbehov kan bäst tillgodoses genom bildande av naturreservat.

Beslutet följer de riktlinjer som gäller för länsstyrelsens prioritering av områdesskydd.

Avvägning mellan allmänna och enskilda intressen

Med hänsyn till områdets värden och naturreservatets syften kommer pågående markanvändning att avsevärt försvåras. Skogsbruk, vägbyggen och hydrologiska ingrepp är exempel på verksamheter som har sådan inverkan på naturvärdena att de inte kan utföras i reservatet.

Länsstyrelsen bedömer att områdets värden bäst ges ett långsiktigt skydd genom bildande av naturreservat. Föreskrifterna är anpassade till naturreservatets syften och värden. De är främst avsedda att begränsa skador på mark samt växt- och djurliv. Vid en avvägning mellan enskilda och allmänna intressen i enlighet med 7 kap 25 § miljöbalken finner Länsstyrelsen att föreskrifterna inte går längre än vad som krävs för att syftet med skyddet ska tillgodoses.

Beslutet är förenligt med hushållningsbestämmelserna för mark och vattenområden enligt 3 kap miljöbalken.

Planeringsbakgrund

En stor del av den privatägda marken i det här området, dvs i Enviksdelen av reservatet, klassades som nyckelbiotop av Skogsstyrelsen. Samma höga klass på naturvärdena håller också den inköpta, f d bolagsmarken på Svärdsjösidan. Gränsen för området har successivt utformats i samråd med markägare m fl.

Reservatsföreskrifter

För att säkerställa syftet med reservatet förordnar Länsstyrelsen att nedan angivna föreskrifter skall gälla. Föreskrifterna gäller utöver vad som gäller enligt lag eller annan författning.

Föreskrifterna ska inte utgöra hinder för de åtgärder som behövs för att nå syftet med reservatet och som anges i skötselplanen. Detsamma gäller för uppföljning av kvalitetsmål. Vidare ska föreskrifterna heller inte utgöra hinder för normalt underhåll av vägar, ledningar/ledningsgator och uppmärkta leder.

A Föreskrifter enligt 7 kap 5 § miljöbalken om inskränkningar i rätten att använda mark- och vattenområden.

I naturreservatet är det förbjudet att:

1. anordna upplag, gräva, schakta, dika, dämna eller på något sätt skada mark eller vatten
2. avverka skog och utföra skogsvårdande åtgärd samt att upparbeta och ta bort dött träd eller vindfälle
3. gödsla, sprida aska eller använda bekämpningsmedel
4. framföra motordrivet fordon, gäller både barmark och snötäckt mark, med följande undantag
 - Transportera ut älg, björn, större hjortvilt eller vildsvin med fordon som inte ger skador på mark eller vegetation.
 - Framföra skoter på markerade skoterleder då marken är snötäckt
 - För tjänstemän i sjukvårds-, polis- eller räddningsärende.
5. uppföra jaktorn
6. plantera in växter eller djur

7. anlägga mark- eller luftledning, uppföra ny byggnad, mast eller annan anläggning

8. utan Länsstyrelsens tillstånd sprida kalk

B Föreskrifter enligt 7 kap 6 § miljöbalken om förpliktelser för ägare och innehavare av särskild rätt till fastigheter att tåla visst intrång.

Markägare och innehavare av särskild rätt till marken förpliktigas tåla att följande anordningar utförs och åtgärder vidtas för att tillgodose syftet med reservatet:

1. utmärkning av reservatet, uppsättning av informationstavlor samt anläggning och underhåll av leder och andra anläggningar för friluftslivets behov
2. skötsel av naturreservatet genom tex naturvårdsbränning eller avverkning av enstaka träd
3. undersökningar för uppföljning av skötselplanen och reservatets syfte

C Föreskrifter enligt 7 kap 30 § miljöbalken om rätten att färdas och vistas inom reservatet samt om ordningen i övrigt inom reservatet.

I naturreservatet är det förbjudet att:

1. skada växande eller döda – stående eller omkullfallna – träd, stubbar och buskar
2. framföra motordrivet fordon, gäller både barmark och snötäckt mark, med följande undantag
 - framföra skoter på markerade skoterleder då marken är snötäckt

Motiv till föreskrifter, undantag mm

A. I punkterna A1; A4; A6; A7; C1; och C2 förbjuds sådana aktiviteter som kan störa den naturliga utvecklingen hos vegetationstyper och naturskogens växter och djur.

I punkt A2 förbjuds alla former av avverkningar och skogsskötselåtgärder, vilket är en förutsättning för att området värden ska bibehållas. Denna föreskrift innebär att bestämmelserna i skogsvårdslagen och Skogsstyrelsens föreskrifter om bekämpning av skadeinsekter och tillvaratagande av skadad skog ej ska gälla inom naturreservatet. Uppkommer insektskador på skog i anslutning till reservatet som en följd av att åtgärder för insektsbekämpning inte vidtagits inom reservatet ska frågan om ersättning bedömas enligt skadeståndsrättsliga regler.

B Punkterna B1 – B3 medger att vissa åtgärder får vidtas i reservatet. Länsstyrelsen bedömer att nyttan med dessa åtgärder är avsevärd. Information om reservatet samt anläggningar för friluftslivet bedöms idag

ofta som högst angeläget för att tillmötesgå det rörliga friluftslivet. Forskning och uppföljning ingår som en naturlig del i reservat av denna karaktär.

C Punkterna under C inskränker allmänhetens nyttjande av området Skogens träd är grunden för reservatets värde och får inte skadas. Matsvamp och bär får givetvis plockas i reservatet.

Fordonstrafik skulle utgöra en allvarlig störning och medföra slitageskador.

Det är tillåtet att tälta i reservatet och att elda under förutsättning att man tar hänsyn och inte stör häcknings- och spelplatser och inte skadar växande eller döda träd. Vill man inte ta med sig egen ved går det bra att plocka torra kvistar från marken eller bryta torrgrenar från växande träd utan att de skadas. Däremot får man inte elda med delar av torrakor och stubbar eller liggande döda träd, sk lågor.

Ärendets handläggning

I samband med dåvarande Skogsvårdsstyrelsens diskussioner med markägarna och länsstyrelsen om inrättande av biotopskydd utformades istället idén att inrätta ett naturreservat för ett lite större område. Efter gränsjusteringar, sedvanlig ekonomisk värdering och förhandling med markägarna har reservatet växt fram. Vid den slutliga remissen hade ingen instans något att erinra. Reservatet bildas med äganderätt för Naturvårdsverket på Svärdsjösidan och som intrångsreservat på Envikssidan.

Upplysningar

Dispens från föreskrifter mm

Om det finns särskilda skäl får Länsstyrelsen med stöd av 7 kap 7 § miljöbalken medge tillstånd eller dispens från meddelade föreskrifter för naturreservatet.

Kungörelse

Beslutet kungörs på det sätt som gäller för författningar i allmänhet. Beslutet delges sakägarna enligt sändlista med delgivningskvitto.

Föreskrifterna enligt 7 kap 30 § miljöbalken träder i kraft omedelbart, även om beslutet överklagas.

Överklagan

Beslutet kan överklagas till regeringen, Miljödepartementet, se bilaga 4.

Beslutande

Beslut i detta ärende har fattats av landshövding Maria Norrfalk

I den slutliga handläggningen deltog även Gunilla Garbergs rättsenheten, Frida Rotberger plan- och beredskapseheten, Sigrid Bergman kulturmiljöenheten och från miljövårdsenheten Jemt Anna Eriksson och Torbjörn Rynéus, den sistnämnde föredragande.

Maria Norrfalk

Torbjörn Rynéus

Deltagit

Rätts
Plan
Kultur
Miljö

Bilagor

Bilaga 1	Översiktskarta
Bilaga 2	Beslutskarta
Bilaga 3	Skötselplan
Bilaga 4	Överklagningsformulär (markägare och sakägare)

Sändlista

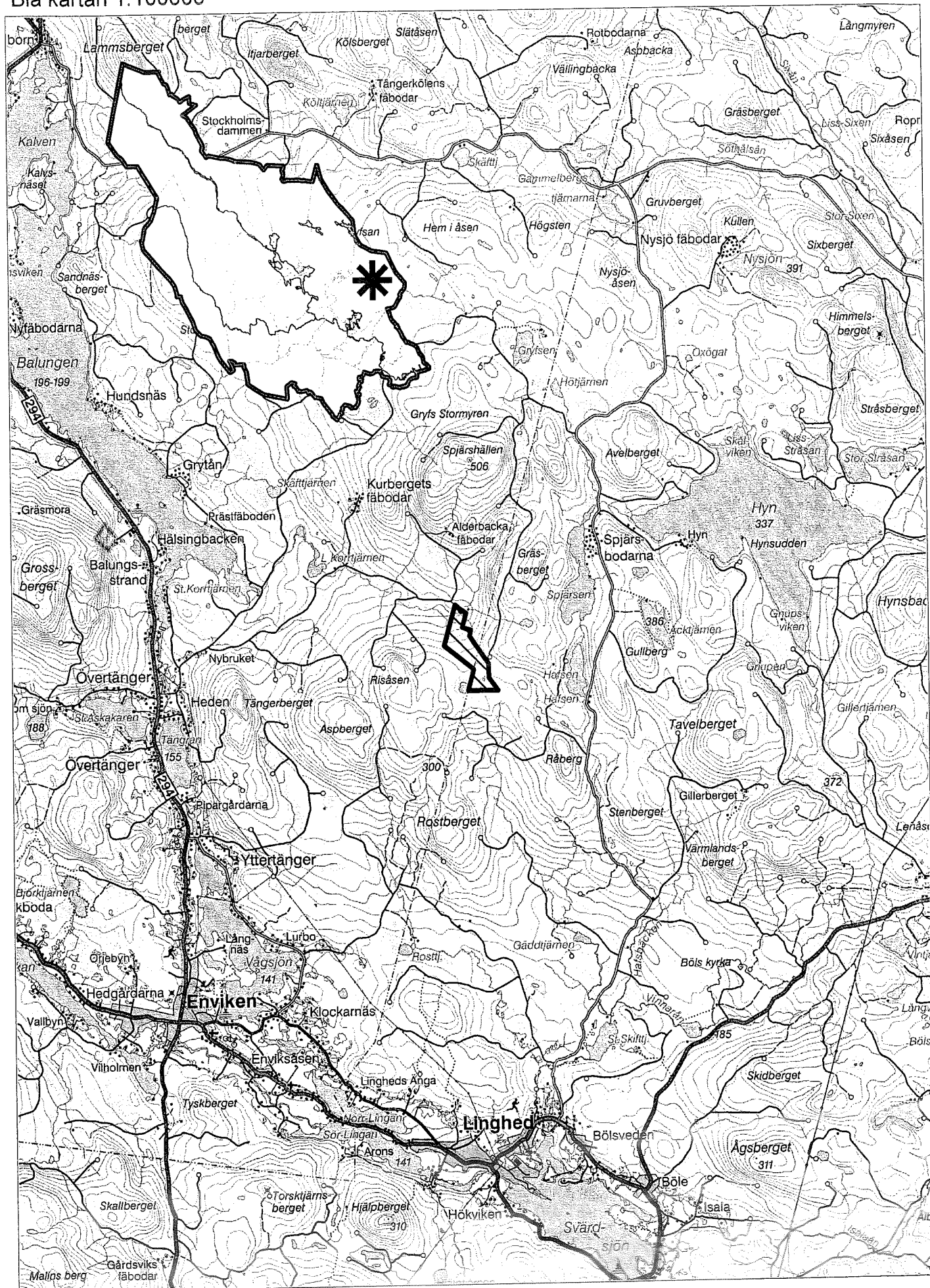
Sändlistan är borttagen i webbversionen.

Kurbergsmyrarna - Översiktskarta

Bilaga 1

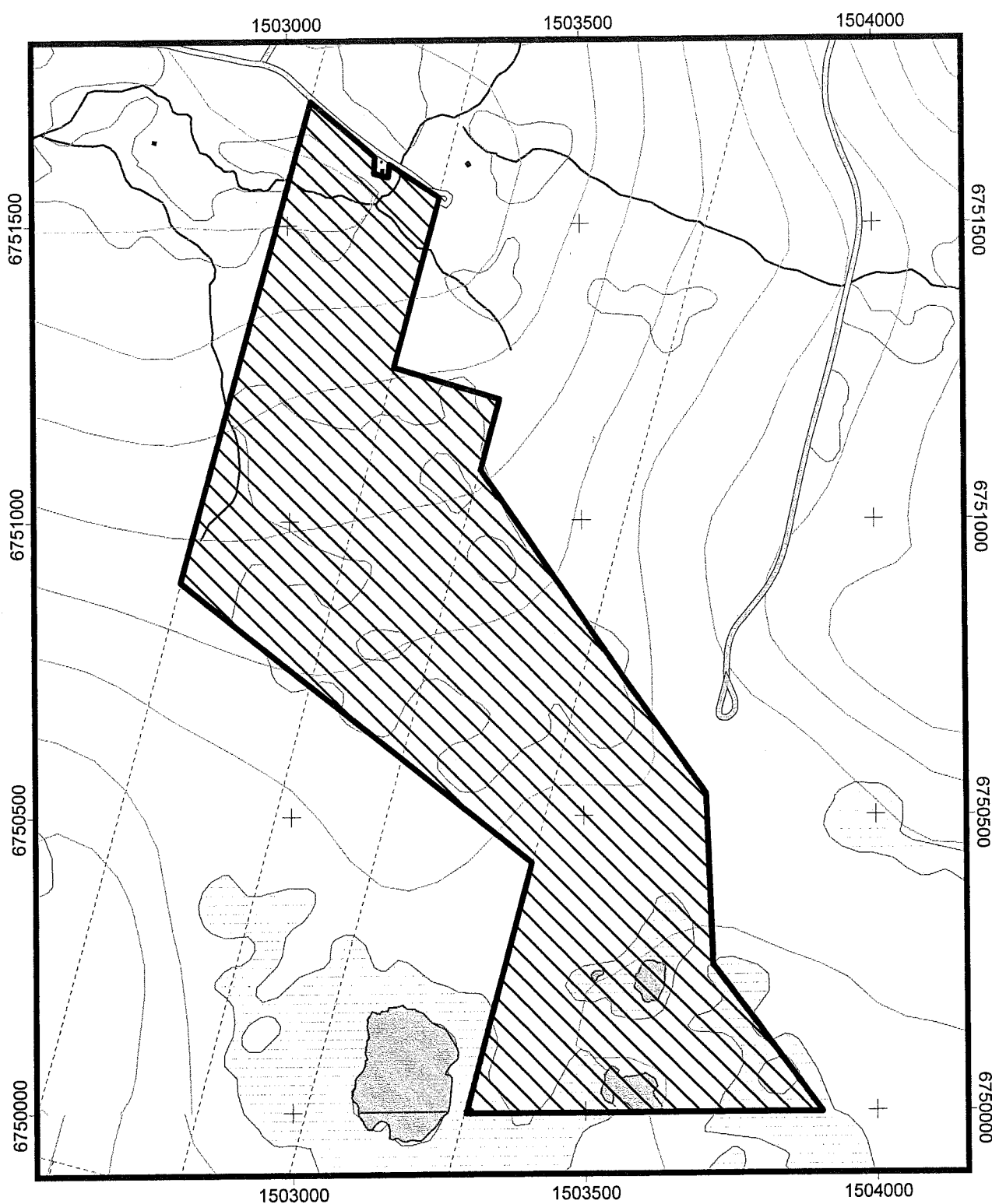
Blå kartan 1:100000

 Reservatsområde





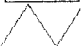





Kurbergsmyrarna - Beslutskarta

Bilaga 2



Koordinater angivna i rikets nät

-  Reservatsområde
-  Bilvägar
-  Sjöar
-  Våtmarker
-  Höjdkurvor
-  Fastigheter
-  Vattendrag
-  Byggnader

1:10000





Envikens socken

Svärdsjö socken

Källkupolkärr

Vitstensflyna

Kurbergsmyrarnas naturreservat

- Vitt = reservatsgräns
- Vitprick = höjdkurvor, 5 m
- Vitprick grov = stig/skoterled
- Svart = fastighetsgräns

Skala 1:10 000



Torrstubbe vid Kurbergsmyrarna

SKÖTSELPLAN FÖR NATURRESERVATET KURBERGSMYRARNA

1. Beskrivningsdel

1.1 Administrativa data

1.2 Historisk och nuvarande markanvändning

1.3 Beskrivning av området

1.3.1 Biologi

1.3.2 Kulturhistoria

1.3.3 Friluftsliv

2. Plandel

2.1 Syfte med naturreservatet

2.2 Prioritering mellan bevarandevärden

2.3 Skötselområden med kvalitetsmål och åtgärder

2.3.1 All skog

2.3.2 Alla myrar

2.3.3 Friluftsliv

3. Jakt och fiske

4. Dokumentation och uppföljning

5. Revidering av skötselplanen

6. Sammanfattning av planerade skötselåtgärder

1 Beskrivningsdel

1.1 Administrativa data

Namn	Kurbergsmyrarna	
Objektnummer	1004817	
Natura 2000-beteckning	Ingår ej i Natura 2000	
Län	Dalarna	
Kommun	Falun	
Arealer	Totalt	69,2 ha
	Skogsmark	43,1 ha
	Myr	25,2 ha
	Vatten	0,9 ha
Bebyggelse och anläggningar	Inga	

1.2 Historisk och nuvarande markanvändning

Skogsmark

På Envikssidan är skogen privatägd tillhörande Klockarnäs skifteslag. På Svärdsjösidan var den också privatägd längre tillbaka och då hörande till Boda skifteslag. Numera tillhör den sedan länge Linghed och är bolagsägd, förr Kopparfors numera Bergvik Skog. Läget längs sockengränsen och delvis uppe på vattendelaren mellan Balungen och Svärdsjön har nog bidragit till att skogen känts avlägsen och hunnit utveckla fina naturvärden. Skogen är dock ingalunda orörd utan här finns både brandspår och spår från äldre avverkningar.

Jakten ingår i Alderbacka och Lingheds Jaktvårdsföreningar.

1.3 Beskrivning av området

1.3.1 Biologi

Reservatet består av två ganska olika delar, dels den flacka talldominerade Svärdsjödelen dels den mer grandominerade sluttningen med stora myrpartier. De sumpskogar som förekommer längs Örabäcken och mot vissa myrar berikar reservatet. Just på sockengränsen ligger en liten fin sumpskog med genomsilande vatten och förekomst av klibbal, bl a en klibbal som förefaller ha brandljud på stammen.

Det totala virkesförrådet uppgår till ca 8000 m³sk och fördelar sig på 40% tall, 54% gran och hela 6% björk. Antalet grova gammeltallar är litet men en stor tillgång för reservatet. I vissa partier är det gott om död ved t ex intill Södra Vitstensflyet.

Om myrarna kan nämnas att i övre delen finns ett litet källartat myrparti som utbildat ett litet skällkupalpkärr och i nedre delen av myrarna förekommer järnockra på flera ställen.

Generellt sett är det här reservatet dåligt utforskat vad gäller förekomst av intressanta arter men följande har påträffats.

Art	Vetenskapligt namn	Kategori
Lavar Lunglav Garnlav	<i>Lobaria pulmonaria</i> <i>Alectoria sarmentosa</i>	S3 och NT S2
Svampar Ullticka Doftskinn	<i>Phellinus ferrugineofuscus</i> <i>Cystosterium murrayi</i>	S3 S3 och NT

Förekomst av rödlistade arter och signalarter, Kategorier:

1 Rödlistade arter enligt ArtDatabanken 2005. (RE)Försvunnen, (CR) Akut hotad, (EN) Starkt hotad, (VU) Sårbar, (NT) Missgynnad, (DD) Kunskapsbrist.

2 Signalarter enligt Skogsstyrelsen. (S1) Lågt signalvärde, (S2) Medelgott signalvärde, (S3) Högt signalvärde.

1.3.2 Kulturhistoria

Den uppmärkta gamla fäbodleden till Alderbacka fäbodar passerar genom reservatet. Här passerade också gamla körvägar från Nysjön och Spjärsbodarna.

1.3.3 Friluftsliv

Ett besök i det här reservatet innebär en ganska lång bilfärd på slingriga skogsbilvägar. Detta i kombination med att reservatet inte innehåller några spektakulära dragplåster förutom gammal skog gör att antalet besökare kan förväntas bli ganska måttligt. För den som strövar igenom reservatet kan det ändå bli en minnesvärd upplevelse. De som nyttjar leden mot Alderbacka får också en inblick i reservatet på köpet.

2 Plandel

2.1 Syfte med naturreservatet

Biologisk mångfald

Syftet är att bevara områdets naturtyper och växt-och djurliv i naturlig utveckling och därför skydda dem från hydrologiska ingrepp, skogsbruk, vägbyggen och exploateringar av negativ betydelse.

Friluftsliv

Tillvarata möjligheterna till besök och naturupplevelser i reservatet.

Syftet ska nås genom

- att området lämnas till fri utveckling, där avverkning av enstaka träd för att gynna friluftsliv, naturvård eller kulturvård ska kunna ingå som en naturlig del i skötseln. Om det blir aktuellt ska även naturvårdsbränning kunna utföras.
- information

2.2 Prioritering mellan bevarandevärden

Reservatet bildas huvudsakligen för att bevara de biologiska värdena. Det syftet ska ha företräde om det någon gång skulle komma i konflikt med värdena för friluftsliv.

2.3 Skötselområden med kvalitetsmål och åtgärder

Skötselområde 1, all skog i reservatet. Skog med fri utveckling

Beskrivning av området

Omfattar all skog i reservatet, även den lilla kilen med yngre skog som går in söderifrån i reservatet på Envikssidan av gränsen.

Kvalitetsmål och gynnsam bevarandestatus

Naturskog, som kan förväntas få en allt bättre kvalitet med tiden.

Skötselåtgärder

Fri utveckling som kommer att förstärka naturskogskaraktären.

Naturvårdsbränning prioriteras inte nu till det här reservatet. Det kan dock ändras om nya överväganden görs i samband med utvecklandet av en regional strategi för naturvårdsbränning.

Skötselområde 2, alla myrområden. Våtmarksområden med fri utveckling

Beskrivning av området

Myrarna varierar från öppna myrstråk till mer eller mindre skogklädda myrar omväxlande med skogsholmar och mindre sumpskogspartier. Myrarna är tämligen ordinära med plus i kanten för källkumpulkäret, järnockraförekomsterna och frånvaron av dikningsingrepp.

Kvalitetsmål och gynnsam bevarandestatus

Oskadade våtmarker.

Skötselåtgärder

Fri utveckling.

Skötselområde 3: Friluftsliv

Beskrivning

De som gör sig besväret att ta sig in i reservatet kan få fina upplevelser, t ex i naturskogen i den södra delen där också Vitstensflyna livar upp besöket. Gamla stigar och enstaka gammeltallar är viktiga inslag i området.

Kvalitetsmål och gynnsam bevarandestatus

Det är gynnsamt tillstånd när följande bevarandemål är uppnådda:

- Naturen får utvecklas i huvudsak fritt
- Trafiken med motorfordon begränsas till snöskoter längs skoterleden

Skötselåtgärder

Löpande skötsel

Skötselansvaret för leden genom reservatet bör inte ändras och alltså inte föras över till staten.

Önskvärd detaljåtgärd

Två enkla rastbänkar sätts upp på norra sidan av Södra Vitstensflyet och placeras så att solen lyser på först den ena och sedan den andra bänken.

Besökare till reservatet

En informationstavla om reservatet bör placeras på lämplig plats där vägen löper längs reservatets norra gräns.

För närvarande bör ingen stig målas upp genom reservatet utan besökare får söka sig på egen hand genom reservatet.

Önskvärt vore att 2 enkla träskyltar med texten "Kurbergsmyrarnas naturreservat" sätts upp på de två ställen där vandringsleden/skoterleden korsar reservatsgränsen.

Gränsmarkering

Ansvar för målning av reservatsgränsen ligger på Länsstyrelsen.

3 Jakt och fiske

Reservatsföreskrifterna innehåller inga restriktioner för jakt eller fiske förutom att det inte är tillåtet att sätta upp jaktorn.

4 Dokumentation och uppföljning

Dokumentation

Förvaltaren ansvarar för att väl dokumentera alla nyskapande åtgärder, restaureringar och underhållsåtgärder.

Uppföljning

Kvalitetsmål

Uppföljning av de kvalitetsmål som angetts i skötselplan ska göras som underlag för utvärdering av om syftet med reservatet uppnås.

Uppföljningen genomförs av funktionen för områdesskydd vid länsstyrelsen.

Övriga skötselåtgärder

Förvaltaren ansvarar för att följa upp genomförda skötselåtgärder.

5 Revidering av skötselplanen

Skötselplanen gäller tills vidare och revideras då uppföljningen indikerar att behov finns, eller om skötselplanen i övrigt är inaktuell.

6 Sammanfattning av planerade skötselåtgärder

Skötselåtgärd	Prioritet	Finansiering
Informationsskylt	2	Reservatsanslag
Uppsättning av rastbänkar	3	Reservatsanslag
Uppsättning av träskyltar	3	Reservatsanslag
Bränning	3	Reservatsanslag
Uppföljning av skötselåtgärder		Reservatsanslag
Uppföljning av kvalitetsmål		Reservatsanslag

Bilaga
Skötselkarta