

*möten delad kunskap samt inspirerande glädje handlingskraft möten delad kunskap*

# RESIDENSEN

VÄXJÖ  
STORTORG

2017



*möten delad kunskap samt inspirerande glädje gemensamt möten delad kunskap sam*



LÄNSSTYRELSEN  
I K R O N O B E R G S L Ä N

# MÖTESPLATS MARKNADSPLATS ARBETSPLATS



Till kungaparets lunch den 6 juni 2017 var personer från alla länets kommuner, Region Kronoberg, intresseorganisationer, näringslivet och nya svenskar inbjudna.

Residenset har årligen flera tusen besökare som under organiserade former diskuterar allt från turism, globalisering och naturreservat till kvinnligt företagande och det goda arbetslivet. När vi bjuder in till möten på Residenset är vi måna om en god representation från många delar av samhället.



Lunchgäster hälsas välkomna till Residenset på nationaldagen den 6 juni 2017.



Residenset är en mötesplats även för länets unga.



Strategiskt samtal om integration i september 2016.

## Lännsstyrelsens uppdrag är att främja länets utveckling, föra

ut den nationella politiken och bedriva en effektiv förvaltning. Vi ska skapa ett långsiktigt hållbart samhälle för nuvarande och kommande generationer kronobergare. Detta ska vi göra i samråd med många andra – både offentliga och privata aktörer.



Residenset med sin centrala placering har under senare tid utvecklats till att bli en mötesplats för länets offentliga och privata aktörer. Den rymliga och smakfullt inredda representationsvåningen med utsikt över Stortorget lämpar sig väl för erfarenhetsutbyten och strategiska samtal.

Med modellen strategiska samtal kopplas kunskap och kompetens inom det offentliga och näringslivet ihop. Genom inspiration, samtal och workshops utvecklas ett unikt samarbete som för regionens utveckling framåt. Ämnesområdena är många och ett strategiskt samtal kan initieras av alla som är beredda att ta ansvar.

*Ingrid Burman*  
Ingrid Burman,  
Landshövding





*Residenset i Växjö är det första kravcertifierade residenset i Sverige.*



*Olika generationer i möte på Residenset.*





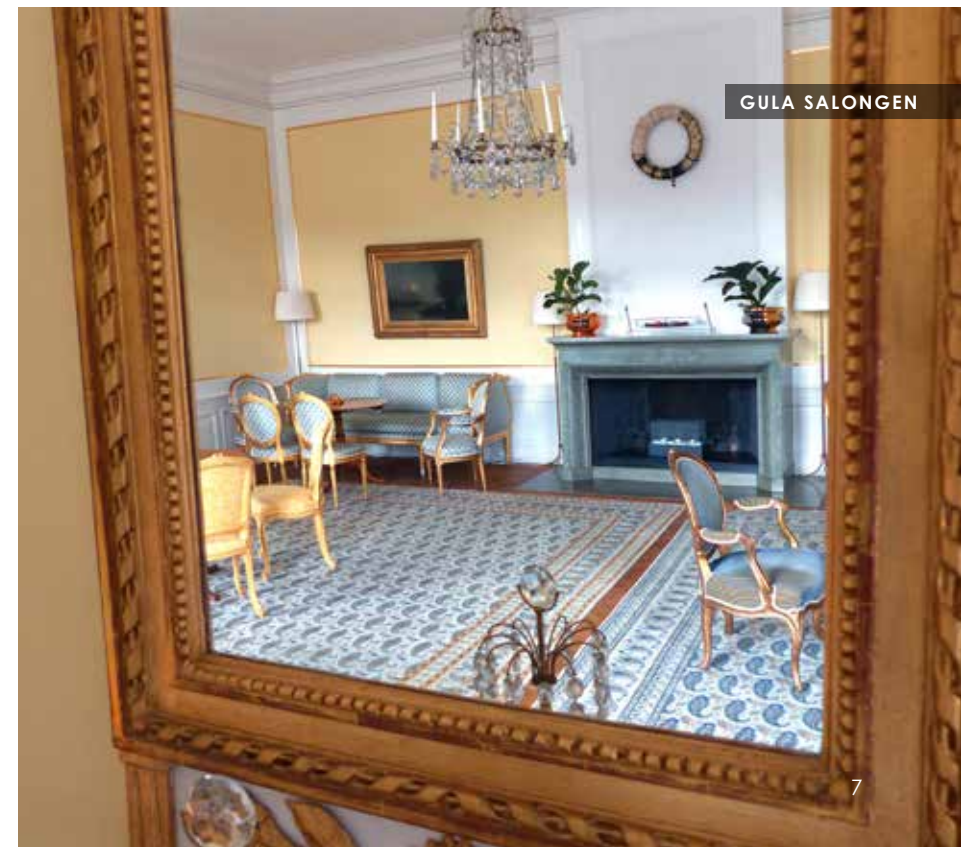
Porträtt av Carl Mörner i Residensets entré.



**Residenset är ritat av professor Carl Gustaf Blom Carlsson**, verksam vid Överintendentsämbetet i Stockholm, och stod klart 1848. Husets förste invånare blev greve Carl Mörner, landshövding 1827–1863. Tidigare landshövdingar hade bott på Kronobergs Kungsgård en bit norr om staden.

Planering av ett nytt residens i Växjö hade pågått ganska länge, men det var svårt att hitta en lämplig plats i den lilla stadskärnan.

I samband med de stora stadsbränderna i mitten av 1800-talet förändrades stadsplanen och den moderna rutnätsstaden skapades. Vid norra sidan av torget uppkom på så vis en lämplig plats för ett residens. Mitt emot byggdes stads- huset som idag är hotell.







**Det blev ett imponerande stort hus, cirka 60 meter långt,** byggt i sten och putsat med kalkbruk i guldockra. På bottenvåningen fanns kontorslokaler för länsstyrelsen och lantmäteriet med bland annat en stor sessionssal och landshövdingens tjänsterum.

Våningen en trappa upp blev landshövdingens bostad, varav en del redan då användes för representation. Alla rum mot torget bildar en sammanhängande fil när dörrarna står öppna.

Att ett residens har ett speciellt kungarum är en gammal tradition som lever kvar från en tid då landshövdingebostaden skulle stå redo för att ta emot kungligheter på genomresa. Residensets kungarum har haft besök av flera medlemmar ur vår nuvarande kungafamilj.



FOTO: CATTI SAMMELIN

**På norra sidan av Residenset låg stall och uthus.** Kvarteret är numera kringbyggt med en trädgård i mitten. Den har återskapats med inspiration från den tid då landshövdingefru Ingegerd Beskow bodde i huset. Hon var mycket trädgårdsintresserad och sägs ha hämtat inspiration från Sofiero.

Det är en trädgård för gammal och ung, en trädgård för alla sinnen med god tillgänglighet även för personer med funktionsnedsättning.



**Residenset är byggnadsminne sedan 1935** och förvaltas av Statens fastighetsverk, som också förser huset med möbler och konst i samarbete med Nationalmuseum, Konsthantverk, möbler, glas och porslin från länet ges även möjlighet att exponeras på Residenset.

Vid senaste renoveringen inomhus 2002–2003 återtogsfärgsättningen från 1920-talet. Kvadermålningen på ömse sidor av trappan ska ge intryck av att alltsammans är byggt i sten.

Karl Johan-stilen, som var populär då huset byggdes, finns representerad i möblemanget även i dag. I övrigt utgör Residensets möbler, konst och inredning en blandning av gammalt och nytt, allt från deponerade eller inköpta objekt till gåvor.

Ett arbete pågår ständigt med att göra Residensets lokaler tillgängliga för att passa så många som möjligt. Möblemanget utgörs bland annat av mötesstolar som är lätta att flytta, hörslinga har satts in och trädgården har anpassats med breda gångstråk.







LILLA KONFERENSRUMMET



SMÅLANDSRUMMET

**Dörröverstyckena i matsalen visar olika motiv från länet** och är målade av konstnären Ingegerd Beskow. Hon var hustru till landshövding August Beskow och bodde på Residenset i cirka 20 år från 1920-talets mitt. Ingegerd var utbildad på Valands konsthögskola i Göteborg och vidareutbildade sig i Paris med bland annat Henri Matisse som lärare. Hon var en oerhört produktiv konstnär och hade cirka 100 utställningar under sin levnad.

Ingegerd som var ättling till Carl von Linné möblerade Linnérummet med skrivbord och stol som använts av Linné. Detta rum var vid denna tid även smyckat med blomsterrankor vilket speglade Ingegerds intresse för odling och växter.



MATSALEN





### Tidigare landshövdingar

Bengt Kafle	1634–1636	Göran Henrik Falkenberg	1787–1793
Bengt Bagge av Berga	1636–1653	Carl Stellan Mörner	1793–1827
Mauritz Holst	1653–1654	Carl Mörner	1827–1863
Gabriel Gyllenankar	1655–1657	Carl Johan Thyselius	1863–1864
Göran Gyllenstierna	1657–1664	Gustaf Lorentz Munthe	1864–1875
Mauritz Posse	1664–1669	Gunnar Wennerberg	1875–1888
Jakob Fleming	1674–1676	Gustaf H. Spens	1888–1898
Gustaf Lilliecrona	1676–1679	Charles E. Oelreich	1898–1909
Jonas Klingstedt	1687–1687	Alexis Hammarström	1909–1925
Åke Ulfsparré	1687–1701	August Beskow	1925–1944
Gustaf von Fatzburg	1701–1710	Erik Lundh	1944–1946
Axel Banér	1710–1718	Thorwald Bergquist	1946–1965
Olof Törnflycht	1718–1719	Gunnar Helén	1965–1970
Jakob Cronstedt	1719–1727	Lars Eliasson	1971–1977
Johan Brauner	1727–1729	Astrid Kristensson	1977–1982
Anders Koskull	1729–1746	Britt Mogård	1983–1988
Gustaf Henrik Rothlieb	1747–1758	Sten Wickbom	1988–1995
Peter von Psilander	1758–1763	Wiggo Komstedt	1995–2002
Joakim Beck-Fries	1763–1769	Lars-Åke Lagrell	2002–2006
Adam Johan Raab	1769–1776	Kristina Alsér	2007–2016
Olof von Nackreij	1776–1782	Ingrid Burman	2016–
Salomon Hederstierna	1782–1787		

**Residenset är det första kravcertifierade residenset i Sverige** och är certifierat enligt KRAV-nivå 2, vilket innebär att minst femtio procent av de livsmedel som serveras är kravmärkta. I Residensets kök finns porslin för minst 70 kuvert. Porslinet är tillverkat av Rörstrand och har länsvapnet präglat i guld.

**Flygeln som står i trapphuset skänktes under 1960-talet** av musikläraren Gertrud Åstrand i Växjö. Eftersom akustiken trapphuset är väldigt fin används det då och då till olika musikarrangemang och bland annat har Växjösonen och konsertpianisten Per Tengstrand spelat på denna flygel.

**Det finns en gammal tradition av att beställa ett porträtt** på en avgående landshövding. På Residenset hänger många av dessa tavlor. De flesta är målade i olja.





*möten delad kunskap samtal inspirerande glädje handlingskraft möten delad kunskap*



*möten delad kunskap samtal inspirerande glädje gemensamt möten delad kunskap sam*



**LÄNSSTYRELSEN**  
I K R O N O B E R G S L Ä N