



ANTECKNINGAR FRÅN SEMINARIEDAG

# KULTURMILJÖSTRATEGI FÖR KRONOBERGS LÄN

FREDAGEN DEN 22 APRIL 2005  
RESIDENSET I VÄXJÖ.

Dokumentation av

Per-Anders Persson och Heidi Vassi



LÄNSSTYRELSEN  
I KRONOBERGS LÄN

## **Innehållsförteckning**

<b>Program</b>	<b>3</b>
<b><i>Gemensamma programpunkter</i></b>	<b>5</b>
<b>Välkomna – Claes Sjöblom, Länsstyrelsen i Kronobergs län</b>	<b>5</b>
<b>Kulturmiljöstrategi för vem? – Heidi Vassi Länsstyrelsen i Kronobergs län</b>	<b>5</b>
<b>Historien i landskapet – Christer Persson Växjö universitet</b>	<b>6</b>
<b>Kulturhistoriskt korståg i Arns fotspår –Cia Lantz Västergötlands museum</b>	<b>7</b>
<b>Kultur tillsammans – Erica Månsson Landstinget Kronoberg</b>	<b>8</b>
<b><i>Gruppdiskussioner</i></b>	<b>10</b>
<b>Inledning – Rolf Borggren</b>	<b>10</b>
<b>Återsamling - redovisning</b>	<b>10</b>
<b>Skriftlig redovisning - gruppdiskussion 1</b>	<b>11</b>
<b>Skriftlig redovisning - gruppdiskussion 2</b>	<b>11</b>
<b>Skriftlig redovisning - gruppdiskussion 3</b>	<b>13</b>
<b>Skriftlig redovisning - gruppdiskussion 4</b>	<b>14</b>
<b>Deltagarförteckning</b>	<b>16</b>
<b>Utvärdering av seminariedagen den 22 april 2005</b>	<b>17</b>

## **Program**

- 10.00                    **Välkomna**  
                             länsråd Claes Sjöblom
- 10.15                    **Kulturmiljöstrategi för vem?**  
                             projektsamordnare Heidi Vassi, Länsstyrelsen
- 10.30                    **Historien i landskapet**  
                             lektor i samhällsgeografi Christer Persson, Växjö Universitet
- 11.30                    LUNCH
- 12.30                    **Kulturturistiskt korståg i Arns fotspår**  
                             Cia Lantz, kulturturismmentreprenör och auktoriserad Arn guide
- 13.30                    **Kultur tillsammans**  
                             kulturansvarig Erica Månsson, Landstinget Kronoberg
- 14.00                    KAFFE
- 14.30                    **Gruppövningar och sammanfattning**  
                             försvarsdirektör Rolf Borggren, Länsstyrelsen
- 16.00                    **Avslutning**

# Berättelsens vikt för turismen poängterades

## Frågan om hemsida för Sankt Sigfrid väcktes på konferens

**Varför har Sankt Sigfrid ingen hemsida? Sankt Sigfrid som faktiskt anses ha döpt Olof Skötkonung och grundlagt domkyrkan i Växjö.**

Av Åke Svensson  
ake.svensson@smp.se  
0470-77 06 18

Frågan ställdes vid en konferens på länsstyrelsen i Växjö där Cia Lantz från Västergötlands museum berättade om Arn och turismen som vuxit upp i hans namn.

Ett motiv i konferensen var behovet av att ha en berättelse knuten till det lokala kulturarvet. Christer Persson, lektor i

samhällsgeografi i Växjö, betonade den aspekten. Berättelsen är förutsättningen för att en turism skall få näring.

– Sedan är turismen och vad folk vill se och veta en sak, den vetenskapliga kunskapen något helt annat.

### Kulturarvet en grund

– Samtidigt är kulturarvet en grund för att den lokala befolkningen ska kunna uppleva trygghet och hemkänsla, sade Heidi Vassi från länsstyrelsen.

Mitt i allt detta finns näringen som skapar möjligheter till upplevelser. Städer ordnar festivaler och medeltidsveckor som bygger på lokal historia.

Där kommer en ekonomisk

svårighet in. Cia Lantz berättade, att de som drar in mest pengar på Arn-intreset är områdena mat och övernattnig. Men de som står bakom aktiviteter och information får nöja sig med minsta biten av kakan.

I fallet Arn är den verkligen inte obetydlig. Västergötlands museum gick in i Arn-intresset för att svara på folks frågor. Det man trodde skulle gå över på ett år har blivit industri. Arn och hans moderna omgivning omsätter årligen 35 miljoner kronor. Hittills har projektet gett 118 miljoner kronor.

– Med hjälp av Jan Guillous böcker kan vi visa att kultur är skapad av människor för människor. Turismen kan inte fun-

gera utan kultur, sade Cia Lantz. Kultur och turism är varandras nödvändighet.

– När jag dansar pilgrimsdans (hon är guide i Arns fotspår) gör det inte så mycket om något årtal är fel. Poängen är att besökarna har en upplevelse med sig hem och kanske har de fått ett intresse väckt.

Arn har fått egen hemsida. Sankt Sigfrid som också var i Västergötland har ingen.

– Marknadsföring via Internet kommer att bli jättestort, men ännu har inte alla tillgång till nätet.

### Samarbetar

– Vi, sade Cia Lantz om krafterna bakom Arn, gör olika saker.

”Med hjälp av Jan Guillous böcker kan vi visa att kultur är skapad av människor för människor. Turismen kan inte fungera utan kultur”

Cia Lantz, Västergötlands museum

Men vi samarbetar och hjälps åt att dra folk till bygden. Alla kommunerna är med. Vi ser det inte som att vi konkurrerar med varandra.

Hon fick frågan om Kronobergs län kunde göra liknande saker kring Linné och det stundande jubiléet.

– Javisst, man kan göra allt.

## *Gemensamma programpunkter*

### **Välkomna – Claes Sjöblom, Länsstyrelsen i Kronobergs län**

Claes Sjöblom välkomnade de närvarande och konstaterade att eftersom så många har kommit måste det visa att det finns ett behov av en kulturmiljöstrategi. Han fortsatte sedan med att redovisa den förra strategin och vad den innehöll. Han visade även andra sätt att arbeta med kulturmiljöfrågor, bl.a. turistsatsningar som ofta har mycket av kulturmiljö som bas. Han tog även upp berättartraditionen som ett immateriellt kulturarv som skiljer sig från det som fanns med i den föregående kulturmiljöstrategin, som i huvudsak fokuserad materiella objekt. Han berörde även vissa av de motstående intressen som finns när det gäller kulturmiljö och tillgänglighet. Exempelvis kan besökare ge upphov till slitage, vilket kan upplevas negativt för kulturmiljön. Samtidigt är det viktigt att besökare får möjlighet att uppleva kulturmiljöerna. Claes förde också fram vikten av att ha kulturmiljöer i sitt närområde, eftersom det ger en känsla av stolthet för sin bygd.



### **Kulturmiljöstrategi för vem? – Heidi Vassi Länsstyrelsen i Kronobergs län**

Heidi inledde med att berätta om kulturminneslagen och att den slår fast att vi ska skydda vårt kulturarv. Hon fortsatte sedan att gå igenom vad som egentligen menas med orden kulturarv och kulturmiljö. Hon sade även att alla berörs av kulturarvet och att alla rätt till det. **Kunskap** är en förutsättning för allas tillgång till historien. Kulturarvet hänger intimt samman med **identitet**, vilket gör det speciellt viktigt när andelen människor med olika ursprung ökar i vårt samhälle idag. Den röda stugan, den vita kyrkan och isterband är exempel på småländskt kulturarv.

Hon talade även om begreppet ”**god livsmiljö**”, t.ex. att man kan känna sig trygg, vilket också är en aspekt på kulturmiljöer.

Kulturarvet är en tillgång för alla i många olika sammanhang, inte bara inom turistsatsningar. Det finns t.ex. företag som använder olika aspekter på kulturarvet i sin marknadsföring.

Heidi fortsatte sedan att redovisa de mål och uppdrag som Länsstyrelsen har inom kulturmiljöområdet. Hon nämnde då kulturpolitiska mål, nationella mål för kulturmiljöområdet, Agenda Kulturarv, Regeringens regleringsbrev och olika förvaltningsuppdrag.

Utgångspunkter för kulturmiljöstrategiarbetet ska vara: värna, vårda och bruka det småländska kulturarvet samt att kulturarvet utgör en resurs i samhällsutvecklingen.



Dessutom ska: processen ligga i fokus, länets kulturmiljöprofil ska tydliggöras, områden prioriteras och mål tydliggöras.

### **Historien i landskapet – Christer Persson Växjö universitet**

Christer presenterade sig som historisk sällsgeograf. Han fortsatte sedan med att berätta hur han sökt på Internet för att få en indikation på vad som är svenskt kulturarv. Den första träffen var en hemsida om "Svenskt kulturarv" och den andra "Kulturarv Östergötland". Han fortsatte sedan att visa på de två olika aspekter, dels den kommersiella, turistiska, infallsvinkeln, och dels den informativa och identitetsskapande aspekten, dvs. att sprida kunskap om kulturarvet. Christer redogjorde även för den politiska dimensionen av kulturarvet.

Han fortsatte sedan med att berättade att kulturarvsbegreppet har förändrats under senare tid och blivit vidare, från en större, gemensam, nationell kunskap till mer individuella, lokala, kunskaper. Spännvidden har alltså blivit större, då det lokala har blivit mera intressant. Det tidigare kulturarvsbegreppet, dvs. den nationella kunskapen förvaltas i första hand av Riksantikvarieämbetet.

Det finns dock möjlighet att låta dessa nivåer kommunicera med varandra. Intresset för detta är dock inte så stort.

En annan politisk aspekt när det gäller kulturarvet är den tillväxtpolitiska, dvs. att skapa konkurrenskraft och därmed arbetstillfällen. Detta är kopplat till tjänstesektorn som haft en stadig ökning sedan många år tillbaka. Kulturturism kan skapa jobb, genom att anknyta till befintliga lämningar eller skapa händelseorienterade företeelser, ex. medeltidsveckor, Arn-resor osv.

Han framförde även att det är väldigt svårt att skapa en definition av vad som är kulturarv, utan att den inkluderar allt.

Christer fortsatte sedan med att prata om det historiska landskapet, som är det som han arbetar med i vanliga fall. Vad är ett landskap? Man brukade skilja mellan naturlandskap och kulturlandskap. Det förra är det som naturen själv har påverkat och det senare är det som människan som kulturvarelse har påverkat. Numera har man kommit fram till att man istället enbart bör tala om landskap, eftersom det är svårt att skilja de ovanstående begreppen åt.

Det finns inga gamla landskap, eftersom de visar hur det ser ut nu. Däremot finns det spår i landskapet som visar hur det såg ut förr. Alla landskap har en historia. Däremot är det skillnad hur identitetsskapande landskapen är.

Christer visade en karta över Sävsjö säteri som representerar en omfattande utbredning av odlingslandskap. Detta är dock inte representativt för hela Sverige, utan för hur det såg ut i södra Sverige. Detta gör det vetenskapligt intressant. Han talade även om Råshult och de olika sätt man arbetar för att forma landskapet. Vilket gör att man mer börjar luta åt det upplevelsemässiga, vilket gör det lättare att marknadsföra denna kulturmiljö kommersiellt.

Frågan är vilka av dessa miljöer som är mest upplysande, förmodligen är Sävsjö säteri det. Hade Carl von Linné inte fötts i Råshult hade förmodligen inte landskapet där lyfts fram, trots att spåren finns där i landskapet. Det som lyfter platsen är att man både kan åka dit Linné föddes och att landskapet har förändrats.



Vad lär vi oss av det här? Vad är ett användbart kulturarv? Det behövs en bra berättelse! Turism handlar i mångt och mycket om konsumtion, även om några i allemansrättens namn ändå besöker vissa landskap.

Avslutningsvis framförde Christer att det är viktigt att skilja mellan aktörsrollen och myndighetsrollen. Det är inte meningsfullt att myndigheterna pekar ut vilka kulturmiljöer som man kommersiellt ska satsa på. Erfarenheterna från Arn och den kommersiella utvecklingen kring den visar att berättelsen inte ens behöver vara sann för att ge kommersiellt genomslag.

I den efterföljande frågestunden uttryckte Margit Forsström att det är intressant att höra om berättelsernas betydelse för attraktiviteten hos olika kulturmiljöer. Lars-Erik Englund undrade vilka som ska utpeka de intressanta platserna om inte myndigheterna ska göra. Christer svarade att marknadskrafterna mycket väl kan göra det. Heidi inflikade att det är möjligt att låta kulturmiljömässiga aspekter och berättelserna samverka. Claes rundade av programpunkten med att säga att han arbetat en hel del med turistiska satsningar och då exempelvis Råshult. Det är en anläggning som i sig självt inte är lönsamt, men turismen bidrar ekonomiskt till annan service i närområdet. Claes avslutade med att säga att Linnés berättelser, om hur landskapet såg ut i Råshult, gör att landskapet förmodligen ändå hade omvandlats oavsett om han hade fötts där eller ej. Han tackade även Christer för hans medverkan.

### **Kulturhistoriskt korståg i Arns fotspår –Cia Lantz Västergötlands museum**

Klädd i historiskt korrekta kläder inledde Cia med att recitera de första raderna i Jan Guillous första bok om Arn "Vägen till Jerusalem". Hon presenterade sig och beskrev vad hon arbetat med inom projektet "i Arns fotspår". Cia fortsatte sedan med att beskriva bakgrunden till projektet, bl.a. hur Jan Guillou fick idén att skriva böckerna om Arn. Första boken, se ovan, kom ut 1998. Museets roll i det hela blev att besvara frågorna som uppkom från intresserade människor som läst böckerna. Första steget blev att ta fram en broschyr som folk tog med sig och reste runt till de platser som omnämns i böckerna. Hon fortsatte sedan med att berätta om Arn, hans uppväxt och olika platser som omnämns i böckerna. I det fortsatta arbetet har museet valt att lyfta fram mötet mellan kristna och muslimer under korstågen och har tagit fram en utställning "Vi har ju möts förr", som fortfarande visas. Det planeras även Arn-resor till Syrien, för att ytterligare spinna vidare på temat.

Hon redovisade även fram- och motgångar som projektet haft. Det har uppstått viss kritik när det gäller hur populärt inriktad museet kan vara i sin verksamhet.

Museerna har i uppgift att samla, vårda och visa. Det borde därför vara rimligt att använda sig av sådana personer som Jan Guillou för att visa upp det som man samlat in och vårdar. Den kommersiella turismen behövs för att annars dör de museala värdena ut.

Hon föreslog att man utvecklar en hemsida för s:t Sigfrid i Kronobergs län, på liknande sätt som det finns för Arn.

Hon redovisade även för olika typer av statistik rörande turistmål i Skaraborg, där Göta kanal är mest populärt och historiska besöksmål, t.ex. Arn ligger på andra plats. Hon visade även hur besökarna angett att de hittat dit. Det visade sig att det främsta skälet är tidigare kännedom. Internet och dagstidningar är inte så vanliga skäl som man kan tro. Man har även sett att bussresorna minskar och att egna privatresor ökar.



Hon visade även siffror över den turistekonomiska omsättningen.

Man försöker lösa problemet med att vissa aktörer driver och utvecklar aktiviteter (museét) och därmed får de stora kostnaderna - att andra (hotel, osv.) mest får ekonomiska fördelar av att aktiviteterna sker.

Detta föranledde att en diskussion kring olika ekonomiska aspekter togs upp, bl.a. rörande frågor kring royalty och varumärken.

Cia redovisade även att turisterna har haft vissa önskemål, bl.a: bättre information om hela området, inte bara kommunen, bättre väg-beskrivningar och -skyltar, kartor, längre öppettider. Detta är utmaningar som projektet arbetar för att förbättra.

I projektet har man även arbetat med besöksmålsutveckling, då man åker runt och samlar alla som är involverade i ett besöksmål och diskuterar hur man kan utveckla besöksmålet ännu mer.

Hon visade även de produkter i form av cd-skivor, broschyrer, böcker osv. som projektet tagit fram.

Deltagarna på mötet diskuterades även likheter och skillnaderna när det gäller Vilhelm Moberg och de turistiska satsningarna som gjorts kring honom. Heidi förde fram att det kanske behövs en offentlig finansiering av denna typen av kultursatsningar. Cia höll med, men framhöll att det inte finns ännu.

Hon visade även vissa andra satsningar som görs i form av medeltida aktiviteter, bl.a. medeltida striptease, äkta riddardubbning, långbågeskytte osv.

Det ställdes även frågor om man granskat Guillous böcker rent historiemässigt och hur man hanterar att han inte alltid förhåller sig helt korrekt till historien. Det diskuterades även hur man förhåller sig till var Sverige vaggas låg. Svaret blev att någon historisk kontroll av böckerna egentligen inte skett och att man bjuder in till diskussioner kring den sista frågeställningen. Claes knöt samman programpunkten med att dra paralleller till andra typer av fiktiva berättelser som gett upphov till turism, ex. böckerna om Kurt Wallander. Han tackade även Cia för hennes medverkan.

### **Kultur tillsammans – Erica Månsson Landstinget Kronoberg**

Erica inledde med att informera om att kulturfrågorna inom Landstinget hanteras av Länsutvecklingsstyrelsen, som valt att bl.a. prioritera kulturfrågorna i sitt arbete. Man arbetar med att ta fram en strategi för Landstingets kulturarbete. Det gjordes senast 1996 och man har utvärderat den för att se vad man lyckats med. Resultatet från utvärderingen blev att: Landstinget har haft en ganska god måluppfyllelse, men vissa projekt rann ut i sanden. Landstinget är dessutom ganska osynligt, trots att man bidrar till att en hel del saker produceras. Man kom även fram till att den kommunala förankringen varit för dålig. Att använda kultur som utvecklingsfaktor lyckades man inte med i särskilt hög grad. Vilka olika roller som kommun/län/start har var oklart. Det behövdes bättre omvärldsbevakning och en mer flexibel finansieringsmodell, så att man kan satsa på nya initiativ.

Hon redovisade även för vad Landstinget gör idag på kulturområdet och att man arbetar med att starta bättre fungerande nätverk, där kommunrepresentanter även ingår. Hon redovisade även de erfarenheter som framkommit vid diskussioner med kommunstyrelserna i länet.

Hon framförde även att Länsutvecklingsstyrelsen kommit fram till att bredda kulturbegreppet, d.v.s. vad Landstinget ska omfatta i sin verksamhet inom kulturområdet. En bred kartläggning kommer att genomföras, där ett stort antal aktörer kommer att delta i, som sedan ska ligga till grund för kulturarbetet i framtiden. I detta arbete kommer följande aspekter att finnas med: Kartläggning av länets själ, identifiera parter, ny bild av länet, analys, åtgärdsplan kultur, underlag till regionala utvecklingsplanen, uppföljning/utvärdering och fortsatt process.





Claes knöt återigen ihop programpunkten och konstaterade att Länsstyrelsen och Landstinget har mycket gemensamt och förmodligen kommer att träffas en hel del den närmaste tiden.

## Gruppdiskussioner

### Inledning – Rolf Borggren

Rolf inledde med att föra fram vissa tankar om hur samhället är strukturerat, där han inledde med att framhålla den hierarkiska indelningen. Han fortsatte sedan med att presentera att olika processinriktade tankar utvecklats, bl.a. när det gäller kvalitet och miljö. Nätverk har blivit viktiga och samhället har blivit mer och mer kunskapsinriktat. Han visade även hur dessa aspekter relaterar till kulturmiljöområdet.

Han fortsatte sedan med att berätta vad de olika grupperna ska diskutera och vad målet är med diskussionerna, att komma fram till en övergripande strategi för det fortsatta kulturmiljöarbetet.

Heidi fortsatte sedan att tala om hur arbetet rent praktiskt går tillväga och nämnde även ett kommande kulturstrategimöte, den 20 maj. Därefter gick deltagarna iväg till sina respektive arbetsgrupper.

### Återsamling - redovisning

Rolf inledde med att informera om att det är korta presentationer som behövs och lämnade över till grupperna att muntligen redovisa diskussionerna i grupperna.

**Grupp 4:** Margit redovisade diskussionerna i grupp 4 och nämnde bl.a. att skillnader mellan könsroller påverkar. Hon nämnde att kunskap är viktigt och att ju mer kunskap människor får, desto mer intressant blir kulturmiljöarbetet.

**Grupp 1:** Helene Larsson förmedlade bl.a. att det är viktigt att fånga upp engagemang som finns och att se till att det finns medel tillgängliga och inte boka upp hela kulturmiljöbudgeten för hela året på en gång. Behovet av kulturarv har ökat eftersom förändringstakten är högre idag än tidigare. En mer omväxlande miljö ger en rikare upplevelse.

**Grupp 2:** Det finns ett småländskt kulturarv och det är speciellt det småskaliga, småkluriga mångsyssleriet. De små människornas kulturarv behöver lyftas fram mer. Detta gäller även det industriella kulturarvet. Det finns även utvecklingspotential hos personligheter som Dacke, Elin Wägner och Kristina Nilsson. Det är viktigt att man inte utstänger vissa människor genom att enbart framhålla ett visst småländskt kulturarv.

**Grupp 3:** Jenny Svensgård framhöll att guider är viktiga redskap för att föra ut budskapet på ett engagerande sätt. Det finns vissa problem med att betala någon för att sköta ett kulturarv, eftersom det då kan bli så att vissa med sämre ekonomiska förutsättningar utestängs. Goda exempel finns det gott om, bl.a. Sagobygden, glasbruken osv. Rolf sammanfattade med att det är viktigt att inte plöttra bort insatserna utan att skapa olika koncept som kan spridas till andra områden.

Rolf avslutade sedan sitt framförande med några ord om det fortsatta arbetet med att ta fram en kulturmiljöstrategi, bl.a. kommande arbetsgruppsmöten, behovet av att ta fram en vision och mål. Han tackade de deltagarna för dagens arbetsinsats.

Heidi avslutade mötet med att påtala hon fått inspiration till en mängd olika aktiviteter och att hon kommer skicka ut inbjudningar till samrådsgrupper, där olika förslag ska diskuteras med början efter semestrarna. Det går bra att höra av sig till Heidi med frågor, förslag och ideer. Även hon tackade deltagarna för deras medverkan.



## Skriftlig redovisning - gruppdiskussion 1

### Historia och kulturarv för förståelse för ett gott liv

Hur kan historieberättandet utvecklas för att fånga fler människors intresse och engagemang? Har kulturarvet betydelse i eller för samhället? Exemplifiera relationer mellan människors psykiska, fysiska och sociala hälsa och kulturarv. Konkretisera om kulturarvet kan medverka till en god livsmiljö.

1. Fånga upp engagemang som redan finns samt ha avsatta medel för detta. Det finns ett lokalt kulturarv fånga upp detta! T.ex. Hörda (fågatan): Kallade till möte i byn nästan alla var intresserade och ville hjälpa till. Det kan behövas någon utifrån som ser det som är unikt.

Uppmuntra ex skolklasser att få undersöka sin skolväg för att hitta unika saker. – Mikronivå. Uppmuntra skolundervisning/ projekt.

Utmärkning av platser med information.

2. Ja, förändringsnivån har ökat. Folk flyttar mer. Kulturarvet är viktigare nu för att skapa trygghet. Man måste uppmuntra ett vidare perspektiv Det behöver inte bara vara ”röda stugor” utan andra mer moderna saker. När man kommer som nyinflyttad kan ortens kulturhistoria få en att känna samhörighet med övriga boende. Lämningar från alla tider är lika viktiga.

3. Ibland blir det konflikter mellan kulturlandskap och ex infrastruktur, näringsverksamhet. Får man positiva synintryck finner man harmoni. Detta kan vara gamla fornlämningar som ligger vackert. Negativa verkningar mot den psykiska hälsan kan exempelvis vara att spara lämningar efter Hitler. Då kan kulturmiljön verka negativt mot dem som överlevt kriget och blir påmind.

4. Fornlämningar på någons mark kan leda till att markägaren blir begränsad i sina rättigheter. Vad som är en god livsmiljö är relativt. Vägens utbyggnad och människors förbättrade resande eller en vacker miljö? En god livsmiljö är rik på intryck. Måste dessa alltid vara positiva?

## Skriftlig redovisning - gruppdiskussion 2

### Det småländska kulturarvet. Kronobergs läns kulturarv. Vad är det?

Finns ett småländskt kulturarv? Finns ett kulturarv i Kronobergs län och vilka kulturmiljövärden bör i så fall på ett bättre sätt ytterligare framhävas? Både materiella och immateriella värden bör lyftas fram liksom olika grupper. Bör kulturmiljösatsningar enbart ha sin utgångspunkt utifrån det småländska och kronobergska kulturarvet? Vilka prioriteringar bör kulturmiljövärden genomföra på kort och lång sikt?

#### 1. Finns ett småländskt kulturarv?

Småländskt kulturarv är ett vitt begrepp. Helt olika delar i olika delar av Småland. Gemensamt är hur ägandet har sett ut, med småskalighet och markstrukturer. Mycket småbruk på småländska höglandet. Påhittigheten och entreprenörskapet är gemensamt liksom folksjälén. Det finns alltså en gemensam identitet som smålänningen kan identifiera sig med. Mentaliteten att man försöker klara sig själv menar vi dock finns här trots att inte alla lever på jordbruket längre. En medvetenhet och en sparsamhet lever kvar i Småland som vi inte längre tror är självklar i storstadsområdena.

Skröner betyder mycket för självbilden i och med att man försöker leva upp till eller identifiera sig med den. Smålänningen är van att klara sig själv, och det kanske är därför det är svårt att intressera smålänningar för internationellt arbete. Smålänningen klarar sig bra utan Eu:s fonder. Mångsyssleriet som EU menar att alla skall anpassa sig till finns redan här. Titta nu på landsbygdens produkter, detta är en del av ekologiska produkter som egentligen skulle kunna säljas till en betydligt bredare allmänhet. Smålänningen har alltid lyckats att anpassa sitt liv och leverne till flera olika inkomstkällor.

Är detta typiskt även för Kronobergaren? Det svarade vi inte på!

## 2. Finns det ett kulturarv i Kronobergs län och vilka kulturmiljövården bör i så fall på ett bättre sätt ytterligare framhävas?

En gemensam folkskäl finns, men finns det en kronobergsk?

Kulturarvet i Småland utgörs av

- Folklandet Varend
- Kvinnorna var speciellt vackra och dugliga och ärvde som sina bröder.
- Gunnar Olof Hylten-Cavallius pekade på 1860-talet, den småländska/kronobergska folklandens befolkning.
- Torpen och torparnas landskap.
- Backstugusittarna (eftersom det är viktigt att inte bara berätta överklassens historia).
- Småindustrier och jord och skogsbruk, inte så många spår kvar. Varje sommar får Smålands museum tre frågor: Hur skall man göra med alla de tröskverk, plogar och maskiner som finns i alla dessa landsbygders ekonomibyggnader?
- INTEGRATION, glasriket ett resultat av invandring.
- Stenmurarna.
- Glasindustrin d.v.s. tillverkningsindustrin, den trätekniska småindustrin, d.v.s. det småindustriella samhället, Även detta präglades av olika tidsperioder, glasarbete en del av året, möbelindustri, an annan tidpunkt.
- Betydelsefulla personer eller händelser: Dacke, Gustav II Adolf. Blenda, Ling, Peter Wieselgren. Christina Nilsson.

Vi kan stötta entreprenörer för att uppmärksamma personer som historier kan byggas kring. Den statliga kulturmiljövården skall förknippas med hög vetenskaplighet. Eg. är Christina Nilsson betydligt mer intressant än Carl von Linné. Personkulten kanske är mer landstingets sak att stötta. Vår del är information, skyltar och att en hög vetenskaplighet präglar de projekt som stötts.

## 3. Både materiella och immateriella värden bör lyftas fram liksom olika grupper

Småskaligheten är en del av immateriella värden.

Hur är smålänningen? Bilden av smålänningen:

snål, sparsam, kaxig, vet sitt värde.

Christina Nilsson, har presenteras med en gråtmild ton, men den är helt fel, vilket kan visas i det arkiv som finns på Smålands museum.

Bilden av smålänningen skulle även kunna passa nysvenskarna, d.v.s. våra invandrare. Familjer som sköter pizzerior är ett modernt exempel. Mångsysslerier. Men olika grupper måste få ha sina identiteter. Styrkan ligger i att många olika kulturer får plats.

Identitetspratet kan vara lite farligt eftersom vissa grupper kan exkluderas. Om man bara talar om det småländska utsluts många människor, och det är inte meningen. *Det kronobergska kulturarvet bygger på ett utbyte med andra människor.*

## 4. Bör kulturmiljösatsningar enbart ha sin utgångspunkt utifrån det småländska eller kronobergska kulturarvet?

Kulturhusens dag, Öppen svensk kyrka, är ett bra exempel: Inbjöd alla andra kyrkliga hus att hålla öppet samtidigt.

Skall samhället stötta människor från andra kulturer för att upprätthålla sin egen kultur? Modernistiska projekt. Bejaka utifrån kommande projekt, med Agenda kulturarv i bakhuvudet.

## 5. Vilka prioriteringar bör kulturmiljövården genomföra på kort och på lång sikt?

Vi skulle få så mycket mer kulturmiljönytta om vi bejakade medborgares initiativ vid sidan av de projekt som vi från vårt perspektiv ser är angelägna

## Skriftlig redovisning - gruppdiskussion 3

### **Kulturavsturism**

Vilka möjligheter finns med kulturturistiska satsningar? Vilka roller kan natur- och kulturmiljövården spela i arbetet med kulturavsturism? Vem har rätt till kulturarvet? Kan kulturarvet ägas? Finns det en konflikt mellan att bruka och bevara kulturarvet? Ge goda exempel på idéer och/eller kulturavsturistiska satsningar som planeras eller som genomförts.

Rolf: Kulturavsturism ligger i tiden.

Cia: Besökarna i Arns fotspår är mer intresserade och pålästa nu. Man skall inte förutsätta att besökarna har speciella förväntningar utan ha med alla aspekter.

### *1. Vilka möjligheter finns med kulturhistoriska satsningar i länet*

Olle: Det finns massor men man måste koncentrera sig till något och satsa stort på det. Ett koncept.

Karin: Sagobygden. Haft möte angående sagobygden och marknadsföringen i kommunerna som ingår. Att utveckla Sagobygden med andra saker också att uppleva.

Olle: marknadsföring är viktigt.

Eva: Bygga vidare på Sagobygden. Utveckla och utöka med de andra kommunerna i länet. Järnbygden. Järnet och träet är en grund för Kronoberg. Här är Huseby en redan fungerande institution.

Karin: Kronobergs slottsruin.

Maria: Hästriket. Utveckla det utflykter till natur och kultur, kanotturer.

Lars-Erik: Utveckla mot cykelleder, vandringsleder.

Eva och Jenny: Järnvägen Karlshamn – Halmstad.

Cia: Vad är gemensamt för sagobygden, utvandrabygden, Huseby. Ser ett möte med en individ, en personlighet eller ett öde.

Olle: Turistfiskeprojekt. Utbildat entreprenörer som tar emot människor och guider. Det säljer bra. Viktigt att det är lång säsong.

Rolf: Marknadsföra saker i vinterskrud.

Rolf: Linné.

Eva: Dacke.Sigfrid.

Eva: Huseby – familjen Stephens.

Jenny: Knyta samman Huseby med Sagobygden.

Rolf: Våra författare.

Eva: Aschan som köpte Lessebo bruk.

Jenny: Industriturism. KUL-projektet.

### *2. Vilka roller kan natur- och kulturmiljövården spela i arbetet med kulturavsturism?*

Eva: Att vi kan peka på värden som allmänheten inte har tänkt på.

Cia: I institutionerna finns kunskapen som skall användas i turismen. Annars kommer turismnäringen berätta historien ändå. Guider är viktigt. Guide är ett yrke och behöver få hjälp med kunskapen. Guide i samspel med kulturmiljövården. Guider är alltid uppskattade förutom för de som skall betala.

Maria: guider vid Åsnen för att titta på örnar. Mycket uppskattat.

Olle: Rudebecks historier runt Åsnen.  
Frivilliga guider ifrågasätter vi.

Cia: Lagomturism. Vad kan vi ta emot, vad kan de bosatta ta emot. Eller hållbar turism. Ex slitage. Att man samarbetar kring dessa frågor så att det inte blir konflikter.

Rolf: Skriftserier kring kulturmiljöer.

*3. Vem har rätt till kulturarvet? Kan kulturarvet ägas?*  
Alla har rätt till det.

Cia: Man behöver ha en ekonomi i objektet. Den som inte har råd att betala har inte rätt att tillgå det. Jag kan äga kulturarvet genom att man har tillgång till marken.  
Vi diskuterar runstenen som är inhägnad. Många betalar gärna en slant om folk märker att pengarna går till att tillgängliggöra objektet. Människor värnar kulturarvet om de har tillgång till det.

*4. Finns det en konflikt mellan att bruka och bevara kulturarvet?*  
Eva: Möjligtvis slitage.

Rolf: Vi skapar ju kultur genom att det besöks.

Lars-Erik: Det finns exempel på platser i Sverige. Uppsala högar t ex.  
Ja det finns en konflikt.

Ge goda exempel:

Sagobygden

Glasbruken

Mörrumsån. Kultur, mat, natur, cykelled, bilar.

Huseby

Råshult – Linnébygden.

Kungamötet i Fagerdala.

Hantverkslägret – ev forts i Linneryd.

Möbelriket. Utveckla kulturen där.

Korrö och andra turistanläggningar – Kanot, fiske etc.

Begravningsmuseet

Lars-Erik: Vi samarbetar så dåligt med naturvården. Ex naturreservaten.

Maria: Lyfta in lite mer i de broschyrer som tas fram för naturreservaten.  
Kronoberg näset. Kultur och naturstig.

## **Skriftlig redovisning - gruppdiskussion 4**

### **Kulturarvets betydelse för samhällsutvecklingen**

Hur blir kulturarvet en positiv kraft i samhällsutvecklingen? Finns skillnader i manliga och kvinnliga behov och synsätt i bygdens attraktivitet? Exemplifiera. Kan kulturarvet förmera bygdens attraktivitet utöver konstarterna (såsom musik, teater och dans) och upplevelsenäringen? Vilka insatser krävs för att företagarna i länet skall uppfatta kulturarvet och kulturmiljöerna som en resurs för sin utveckling, affärsidé och sitt varumärke?

*1. Hur blir kulturarvet en positiv kraft i samhällsutvecklingen?*

- Attraktiv boendemiljö landsbygden
- Inte dragkraft i sig, inflyttade ofta de som väcker intresse
- Gäller att uppmärksamma det egna, hemmablindhet
- Kulturarv inte samma typ av intresse i olika åldrar
- Kulturarv positiv kraft i lokal identitet och självkänsla
- Viktigt att upptäcka och definiera det egna kulturarvet
- Kulturarv och platsidentitet nära koppling

2. *Finns skillnader i manliga och kvinnliga behov och synsätt i bygdens attraktivitet?*  
Ofta traditionell arbetsfördelning i lokala engagemang  
Boendemiljö skillnad i manligt/ kvinnligt annars svårt att definiera skillnad

Ta vara på kulturmiljö för att skapa bra miljöer, inte bara bevarande utan även inspiration i förändrade miljöer.  
Atmosfär, tilltalande miljöer skapar viktig helhet.

3. *Kan kulturarvet förmera bygdens attraktivitet utöver konstarterna (såsom musik, teater och dans) och upplevelsenäringen?*  
Bredd i kulturarv viktigt  
Boendemiljöer med dynamik viktigt, växlande boendemiljöer viktigt  
Ska Småland vara röda stugor eller inte  
Byggnadsmiljöer, landskap viktigt för attraktivitet  
Attraktivitet inte bara hitta kioskvältare

## Deltagarförteckning

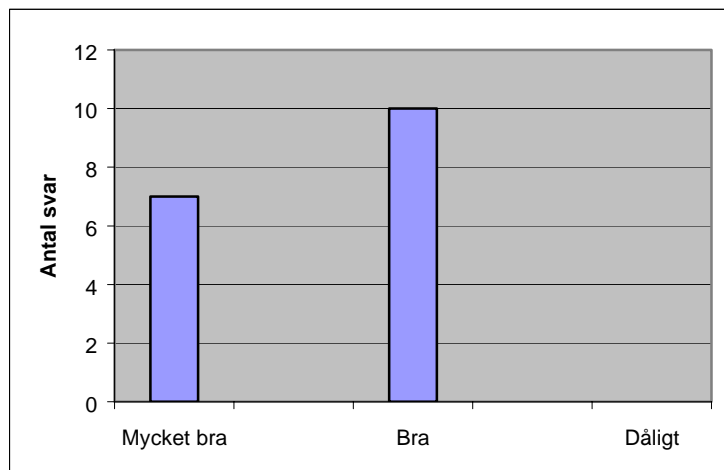
Nr:	Namn	Titel	Organisation
1	Helene Larsson	kulturmiljöhandläggare	Länsstyrelsen
2	Åsa Jönsson	arkeolog	Smålands museum
3	Järda Blix	biträdande länsarkitekt	Länsstyrelsen
4	Christina Persson	länssamordnare Linnéjubileet 2007	Länsstyrelsen
5	Olof Bernstone	chefsjurist	Länsstyrelsen
6	Heidi Vassi	projektsamordnare	Länsstyrelsen
7	Samuel Palmblad	byggnadsantikvarie	Smålands museum
8	Per-Anders Persson	regionala miljömål	Länsstyrelsen
9	Louise Ellman Kareld	biolog	Länsstyrelsen
10	Sivert Eklundh	byråchef	Länsstyrelsen
11	Helena Åkerberg	byggnadsantikvarie	Smålands museum
12	Harry Karlsson	byggnadskonsulent	Länsstyrelsen
13	Erica Månsson	kultursansvarig	Landstinget Kronoberg
14	Claes Sjöblom	länsråd	Länsstyrelsen
15	Lars Palm	antikvarie	Smålands museum
16	Lars Hederström	länsarkitekt	Länsstyrelsen
17	Jenny Svensgård	bebyggelseantikvarie	Länsstyrelsen
18	Olof Lessmark	länsfiskeexpert	Länsstyrelsen
19	Lars-Erik Englund	arkeolog	Länsstyrelsen
20	Maria Lönnqvist	biolog	Länsstyrelsen
21	Eva Åhman	avdelningschef byggnadsvård	Smålands museum
22	Karin Nilsson	1:e antikvarie	Smålands museum
23	Cia Lantz	kulturturismföretagare och auktoriserad Arn guide	LIRCO
33	Rolf Borggren	försvarsdirektör	Länsstyrelsen
24	Margit Forsström	länsantikvarie	Länsstyrelsen
25	Åke Svensson	journalist	Smålandsposten
26	Christer Persson	lektor i Samhällsgeografi	Växjö Universitet
27	Johan Åstrand	arkeolog	Smålands museum
28	Charlotta Lindskog	Handläggare	Länsstyrelsen
29	Anna Kämpe	jurist	Länsstyrelsen
30	P-O Törnqvist	enhetschef	Länsstyrelsen
31	Lennart Grimsbo	bostadsstödsansvarig	Länsstyrelsen
32	Maria Andersson	biolog	Länsstyrelsen
33	Anneli Welin	Avdelningschef Programavdelningen	Smålands museum



## Utvärdering av seminariedagen den 22 april 2005

Av 33 medverkande har 17 inlämnat utvärderingsenkäten, d v s 52%.

### 1. Upplever Du att Du erhållit tillräcklig information om innehållet inför seminariedagen?



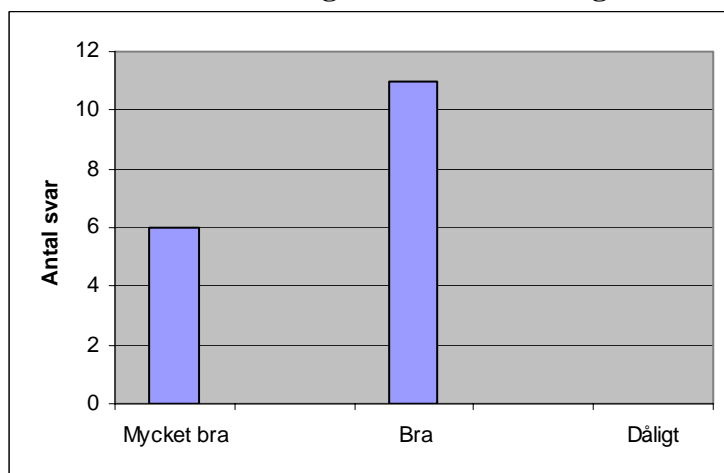
#### Kommentarer:

Kunde nog varit bättre.

Fullt tillräckligt och har samtidigt väckt nyfikenhet.

Kunde framgått att Ni bjöd på lunch.

### 2. Motsvarade föredragen dina förväntningar?



#### Kommentarer:

Jag hade inga förväntningar. Lät mig ryckas med. Christer och Cia var roliga/intressanta. Landstingets strategi kände jag till sedan tidigare.

Både och, Arn föredraget var mycket inspirerande medan Historien i landskapet var lite flummigt.

Cias föredrag om Arn-arbetet var mycket intressant och inspirerande.

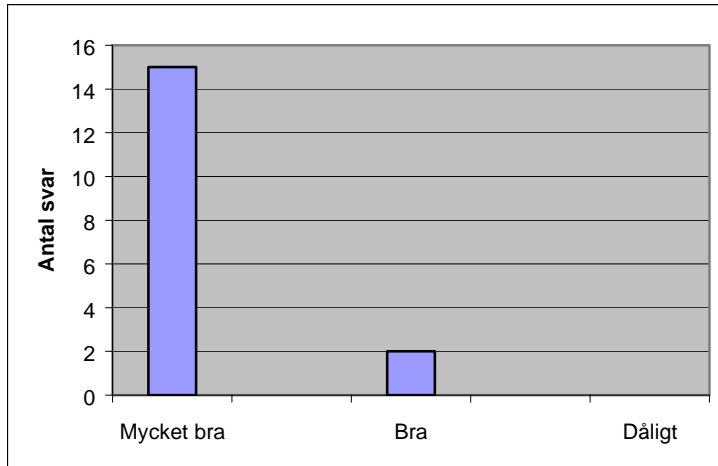
Klart intresseväckande och inspirerande.

Bättre än väntat.

Intressanta föredrag var Arn och Kulturmiljöstrategi för vem- mindre intressanta var Historien i landskapet och Kultur tillsammans. Relevanta för seminariedagen var i

fallande skala Kulturmiljöstrategi för vem, Historien i landskapet, Kultur tillsammans och Arn.

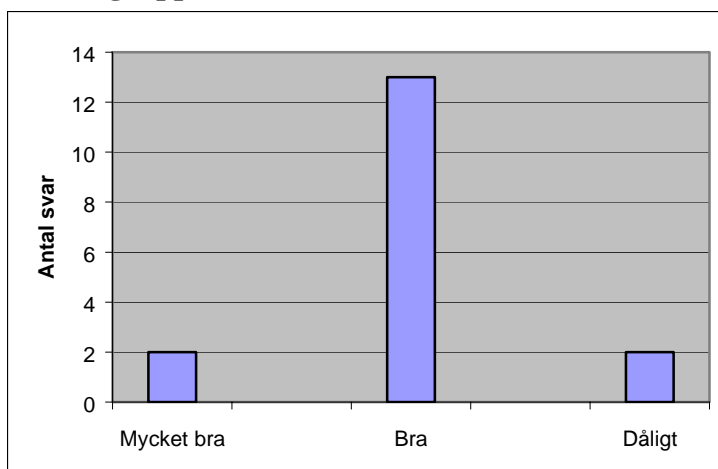
### 3. Hur har det praktiskt fungerat – såsom mat, kaffe, teknik, anmälan m m?



#### Kommentarer:

Residenset är en mycket trevlig lokal.  
Mycket bra som sagt.

### 4. Har gruppdiskussionerna motsvarat dina förväntningar?



#### Kommentarer:

Fantasilöst, och jag var inte ett dugg bättre själv.

Jag upplevde många av frågorna som ledande. Kort tid. Jag skulle önska mer konkreta diskussioner om kulturmiljöstrategin. Nu var det väldigt vida frågor.

Deltagarna på så olika nivå så det blev mer som uttalade egna reflektioner än en diskussion och givande möte.

Kort tid för gruppdiskussioner. Ej helt genomarbetade frågor.

Lite lite tid.

Lite väl tunt med tid, men var intressant.

Bättre än väntat.

Det är svårt att få gruppdiskussionerna konkreta och jag upplevde inte att diskussionen tog sin utgångspunkt i de föreläsningar som vi tidigare hade hört.

## **5. Övriga synpunkter**

Kanske för omfattande upplägg. "Sysslar man med allt sysslar man med inget". Såna är bra till en början men nu gäller vägen: stupröret, pipelinen o s v.

Kulturarvsbegreppet bör förtydligas.

Gav mycket inspiration samtidigt som ämnet är oerhört komplext.

En stimulerande dag, tack till arrangören.

Styr diskussionerna hårdare med mer konkreta frågor. Vi vill ju trots allt avgränsa vad bidrag till kulturmiljövård skall användas till och vad det inte skall användas till.