

Ängslador som miljöindikator

En analys av 2003 års ängsladeinventering i Kronobergs län

Foto: Smålands museum, Bearbetad av: Stefan Höglin



Stefan Höglin 2004

Ängslador som miljöindikator	3
Bakgrund	3
Inledning	3
Historisk bakgrund	3
Analys av 2003 års inventering	5
Resultat	6
Ängsladorna	7
De bevarade ängsladorna	8
Ladornas lokalisering	9
Ladornas skick	10
Värderingar	11
Slutsatser	11
Ängslador som indikatorer för miljömålet ”Ett rikt odlingslandskap”	13
Ängsladorna som indikator	13
Urval	14
Urvalsfaktorer	14
Direkta faktorer	14
Indirekta faktorer	15
Uppföljning	17
Uppföljningsintervall	17
Källor	17

Ängslador som miljöindikator

Bakgrund

Under 2003 genomförde Smålands museum en inventering av ängslador i Kronobergs län på uppdrag av Länsstyrelsen. Ängsladorna ansågs som ett bra exempel på utomgårdssbebyggelse som har stor betydelse för odlingslandskapets struktur samtidigt som kunskapen om deras totala utbredningen och tillstånd är relativt liten. Andra exempel på sådan bebyggelse är smedjor, bastur, garage för olika jordbruksmaskiner, sommarladugårdar etc., alla med den gemensamma nämnaren att de av olika skäl uppförts ett stycke ifrån gårdsbebyggelsen. Inventeringen resulterade i ett förvånansvärt stort antal lador med relativt jämn spridning över länet. Syftet med denna analys är att utröna materialets användbarhet i det länsvisa miljömålsarbetet som en indikator på ett rikt odlingslandskap.

Inledning

Som betydelsebärare i landskapet har ängslador länge varit uppmärksammas av kulturmiljövården. Detta gäller framför allt i norra Sverige där ladlandskapen ofta utgör karaktärgivande drag i landskapet. Här har man också utfört ett antal inventeringar med olika omfattningar. I södra Sverige är det egentligen endast Kalmar län som genomfört en motsvarande inventering. Denna inskränkte sig emellertid till de uppgifter som hembygdsföreningarna kunde avge och resultatet redovisar därmed långt ifrån en total bild.

Begreppet *ängslada* är emellertid i de allra flesta fall missvisande eftersom den övervägande majoriteten idag torde stå på vallodlingar. Exempelen på lador som ansluter till obrutna slåttermarker är relativt sällsynta. Möjligen skulle det neutralare *hölada* ha varit bättre men man missar därmed den utomgårdsliga innebörd som avses. Som samlingsbegrepp är dessutom begreppet *ängslada* väl inarbetat inom kulturmiljösektorn och får därför duga även i detta sammanhang.

Historisk bakgrund

Historiskt sett har, åtminstone i södra Sverige, flertalet ängslador varit knutna till mer eller mindre avlägset belägna våtmarker, till mossar och mader intill sjöar och vattendrag. Just avståndet från gården och de besvärliga betingelserna som transporten från dessa miljöer medförde, torde ha varit ett huvudskäl till att uppföra lador för tillfällig förvaring. När marken frusit och snön lagt sig underlättades transporten, som då kunde ske med släde.

Dessa förhållanden var inte minst viktiga i ett län som Kronoberg där under alla tider den agrara produktionen relativt sett varit inriktad på boskapsskötsel. Fodermarker dominerade därför landskapsutnyttjandet och inte sällan utnyttjades slåttermarker på avsevärda avstånd från de traditionella inägorna. Denna tendens förefaller ha förstärkts under 1700-talet i takt med att mer åkermark togs upp på bekostnad av de centralt liggande ängarna.

Ännu så sent som vid mitten av 1800-talet utgjorde de naturliga slättermarkerna ett påfallande inslag i landskapet. Relativt sett utmärkte sig framför allt länets västra och östra delar i dessa avseenden. I väster utnyttjades framför allt de omfattande myrområdena för höproduktion men också å- och sjölandskapets mader längre inåt landet. I öster förefaller fastmarkängen ha dominerat även om sidvallsängarna också där var viktiga.

Under 1800-talets andra hälft och 1900-talets början skedde stora förändringar av foderproduktionen. På bred front infördes växelbruket i bondejordbruket varvid vinterfodret kom att odlas tillsammans med de övriga grödorna, ingående i flerårig rotation. Omställningen krävde mer mark att bruka och expansionsutrymmet i den stenbundna småländska myllan var begränsat. Här blev det därför attraktivt att ta mossar och andra våtmarker i anspråk. Kronobergs län tillhör de områden i landet där sjösänkningar och utdikningar blev som mest omfattande. Med en ökande foderproduktion följde också större krav på förvaringen, och formliga ladlandskap växte fram i anslutning till många tidigare sjömarker och utdikade myrar.

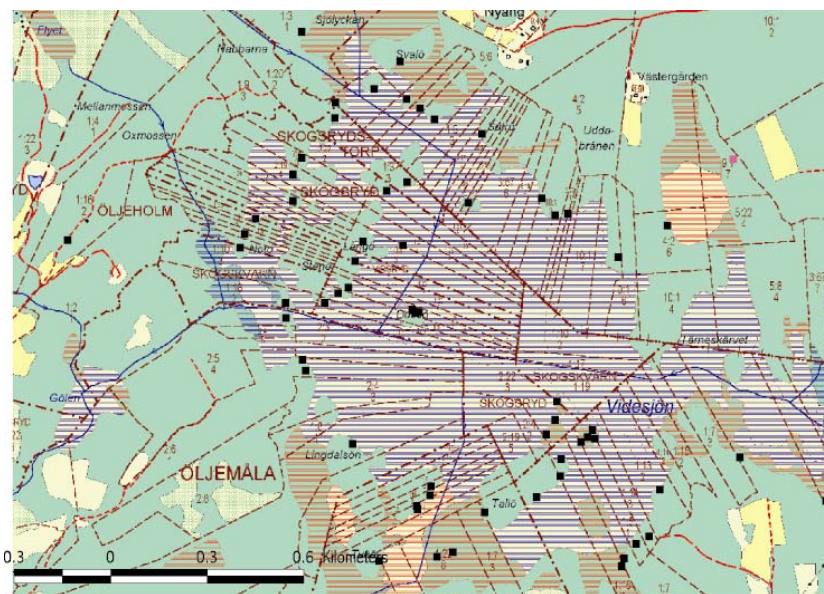


Fig 1 Kring den sänkta Videsjön växte ett imponerande ladlandskap fram under 1900-talets första hälft. På 1950-talet fanns här ett 60-tal lador. Idag återstår en lada (röd fyrkant)

Hur långt tillbaka kan man då följa bruket av ängslador i länet? Några direkta undersökningar har inte gjorts i detta sammanhang, men erfarenheten från äldre kartmaterial visar att företeelsen förefaller vara mycket gammal. På kartor från 1700-talet och tidigare redovisas visserligen sällan lador, men på tidiga 1800-talskartor finns de med i sådan omfattning att man kan anta att bruket varit vanligt också tidigare. Vid mitten av 1800-talet är de allmänt förekommande och det var inte ovanligt att småbyar i skogstrakterna kunde ha mellan fem och tio ängslador.

Om ängsladetraditionen alltså är lång i Kronoberg, behöver det emellertid inte betyda att varje enskild lada har haft särskilt lång omloppstid. De tidiga ladoras enkla timmer- eller skiftesverkskonstruktion gjorde dem lätta att förflytta och materialet kunde med lätthet återanvändas i nya konstruktioner. Deras lokalisering till fuktiga marker gjorde dem också utsatta för nerbrytande röta. En specialstudie av fem byar i Agunnaryd och Ryssby socknar illustrerar tydligt detta förhållande. Vid mitten av 1800-talet fanns det sammanlagt 30 ängslador i de fem byarna. Hundra år senare hade antalet sjunkit till 21. Endast en av dessa lador hade emellertid samma lokalisering som de tidigare 30. Idag återfinns en lada kvar i området.

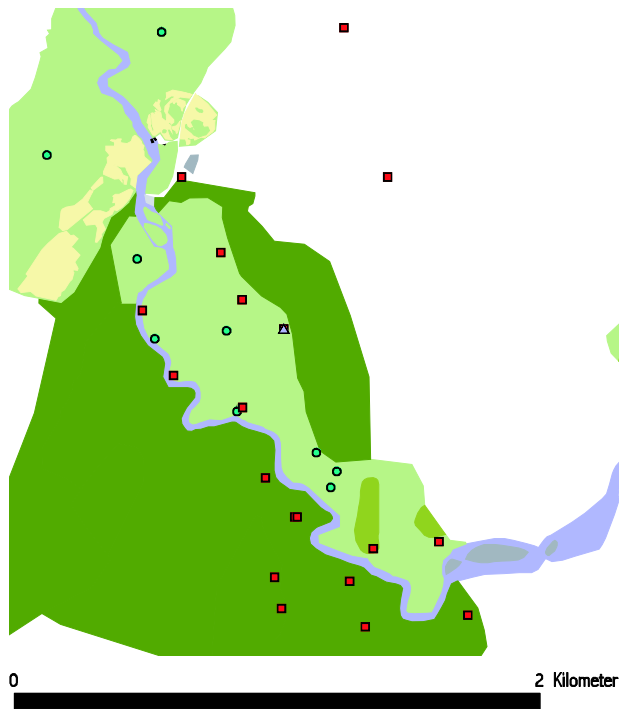


Fig 2 Ängslador intill Toftaan i Ryssby sn.
Gröna cirklar – lador 1829
Röda fyrkanter – lador 1950
Blå trekant - lada 2003

Analys av 2003 års inventering

Ängsladuinventeringen i Kronobergs län ägde rum i två steg; excerpering och fältinventering.

Excerperingen genomfördes genom att uppgifter från 1950-talets ekonomiska karta i skala 1:10 000 tolkades och koordinatsattes i Arcview. På ekonomiska kartan framstår ängsladorna som knappt millimeterstora fyrkanter, ofta endast möjliga att notera med hjälp av förstoringsglas.



Fig 3 Utdrag ur ekonomiska kartbladet 4D8j från 1950-talet. Bilden innehåller 4 objekt.

Samtliga dessa excerperades om de låg i anslutning till mark som kunde tänkas användas eller ha använts för höproduktion, samt längre bort än 100 meter från gårdsbebyggelsen. Tanken

var från början att samtliga dessa punkter skulle fältinventeras men i takt med att mängden växte stod det klart att endast ett urval kunde besökas, nämligen de som också finns med på den moderna fastighetskartan. Långt ifrån alla lador kunde därmed fångas av inventeringen, men sannolikt en stor majoritet. I första hand torde det vara lador på marker som sedan länge övergått till skogsmark som inventeringen i detta skede inte lyckats fånga in.

Excerperingen av ekonomiska kartan hade även ett annat syfte, nämligen att skapa en sorts nollpunkt mot vilken de bevarade ängsladorna och deras geografiska spridning kunde värderas.

Fältinventeringen. Insamlingen av data i fält syftade till att skapa en databas med uppgifter om varje bevarad ängslada. (Insamlingen kom också att omfatta torvlador och sommarladugårdar) Uppgifterna samlades in i ett enkelt frågeformulär skapat i Access i en handator. Dessutom fotograferades varje objekt från två vinklar med digitalkamera. Följande uppgifter samlades in:

Typ - Brädkonstruktion, skiftesverk, olika typer av timmerkonstruktioner, halvlada.

Taklutning - Takets lutning i grader

Takkonstruktion - Takstol, takås, dubbel takås

Takmaterial – Plåt, eternit, halm/vass/ag, tegel, brädor och spån

Skick - Funktionsduglig, förfallen och ruin

Funktion - Ängslada, torvlada, sädeslada, sommarladugård

Omgivning - Skog eller öppen mark

Dessutom gjordes en värdering av byggnaderna, dels utifrån byggnadsantikvariska aspekter, dels utifrån byggnadens läge i landskapet, i en tregradig skala.

Registreringen har också kompletterats av ett fält med fritext där anteckningar om företeelser som inte rymts inom ovanstående kategorier har kunnat göras.

Resultat

Totalt excerperades 7644 objekt och av dessa återfanns 1765 stycken också på fastighetskartan och var följaktligen aktuella att ingå i fältinventeringen. Hittills har 1537 objekt registrerats i fält och tillförts databasen. Resterande objekt består antingen av sådana som ännu inte kunnat inventerats av olika skäl, samt av byggnader som har registrerats i fält men som av datatekniska orsaker ännu inte tillförts databasen.

Registrerade byggnader (Ängslador, sommarladugårdar, sädeslador, torvlador)	Andra byggnadskategorier	Försvunna byggnader sedan fastighetskartans tillkomst
772	726	39

Hälften av de objekt som inventerades visade sig bestå av andra byggnadskategorier. Till viss del beror detta på att avståndet till gårdsanläggningarna sannolikt var för lite tilltagen vid excerpering, vilket bland annat förklarar det relativt stora antalet jordkällare, smedjor etc. Här ryms emellertid också att ett stort antal fd torpställen där endast ekonomibyggnaden funnits kvar på 1950-talet och där torpets marker utnyttjats för höproduktion, varvid dess ladugård

använts som ängslada. Oavsiktligt har alltså inventeringen som bonus givit kulturmiljövården information om ett stort antal byggnader som i en framtiden kan visa sig bli värdefull. Här följer några exempel på koordinatsatta objekt i databasen:

77 jordkällare
65 ladugårdar, varav några mycket ålderdomliga
38 linbastur
20 brygghus

samt diverse andra kategorier som exempelvis (båthus, garage för jordbruksmaskiner etc.).

En relativt stort antal objekt visade sig vid inventeringen ha försvunnit under den senaste femårsperioden, d.v.s. mellan fastighetskartans tillkomst och ängsladeinventeringen. Nästan hälften av dessa var lokaliserade till länets västra delar och då särskilt Ljungby kommun. Vad denna hastiga utveckling beror på i detta område är det ännu för tidigt att uttala sig om, men man kan konstatera att den negativa utvecklingen samvarierar med en rad andra iakttagelser i västra Kronobergs län (se nedan).

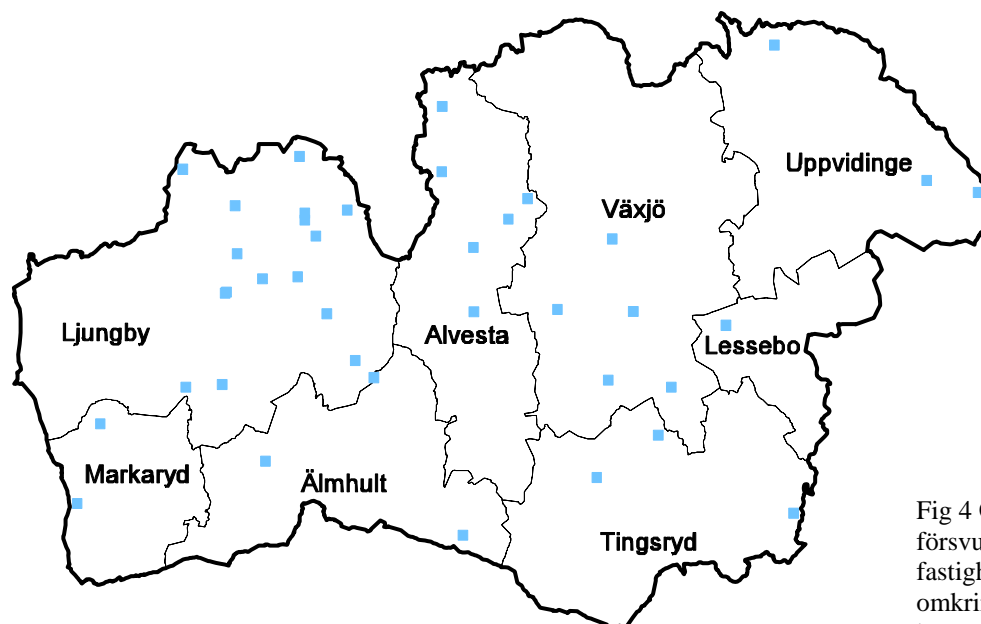


Fig 4 Objekt som försvunnit mellan fastighetskartans tillkomst omkring år 2000 och inventeringen 2003.

Ängsladorna

Av de registrerade byggnaderna visade sig inte överraskande ängsladorna dominera stort i antal (94 %).

Ängslador	Torvlador	Sädeslador	Sommarladugårdar
724	24	4	20

Som redan noterats visade sig de excerperade uppgifterna från den äldre ekonomiska kartan vara ett dåligt mått på 1950-talets bestånd av ängslador (se ovan). "Bruset" av andra byggnadskategorier försvårar omedelbara slutsatser om de bevarade ladornas geografiska representativitet sett över hela länet. På lokal nivå är informationen emellertid värdefullare

eftersom materialet möjliggör direkta jämförelser och tolkningar av förändringsprocessen (se Fig. 1 och 2)

Om samma procenttal för övriga huskategorier som framkom för de inventerade objekten tillämpas för situationen på 1950-talet innebär det att det kan ha förekommit så många som ca 3800 ängslador eller fler i Kronobergs län vid mitten av förra seklet. Av dessa är alltså minst 724 stycken bevarade och registrerade i databasen medan gissningsvis ett par hundra återstår att registrera.

De bevarade ängsladorna

De registrerade ängsladorna består av ett antal typer där tre huvudkategorier är dominerande, nämligen *brädlador*, *knuttimrade lador* samt *skiftesverkslador*.

Brädladorna är den ojämförligt vanligaste typen i länet. De är i huvudsak tillkomna under 1900-talet och är, bortsett från ett par koncentrationer, relativt jämnt spridda i länet. De knuttimrade ladorna och skiftesverksladorna representerar äldre typer, sannolikt tillkomna

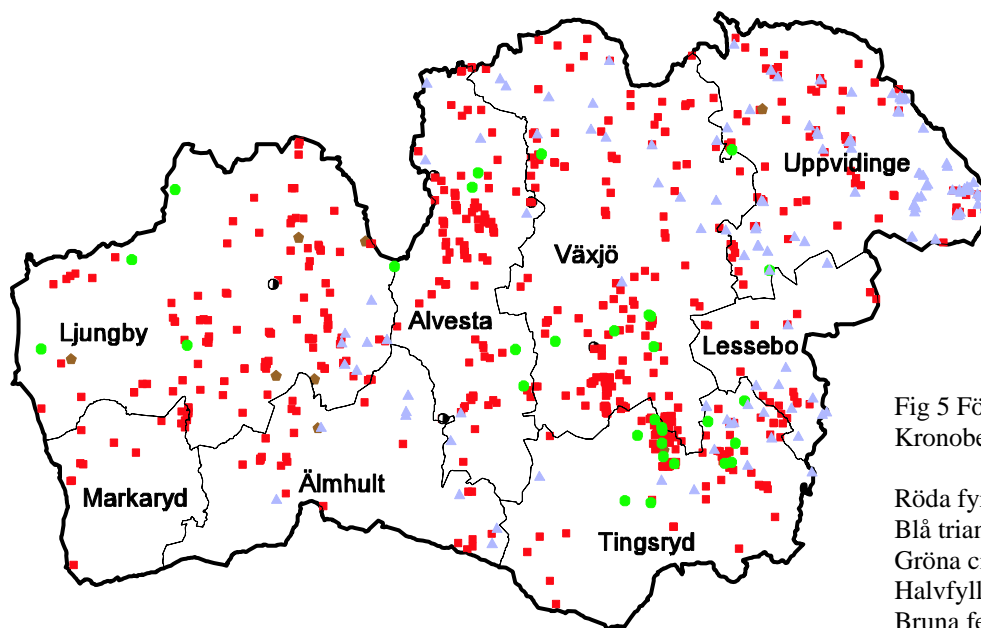


Fig 5 Fördelningen ladtyper i Kronobergs län.

Röda fyrkanter – Brädlador
 Blå trianglar – Timmerlador
 Gröna cirklar – Skiftesverkslador
 Halvfyllda cirklar – Halvlador
 Bruna femhörningar – Annan typ

under 1800-talet eller tidigare. De förra har sin tyngdpunkt i den östra delen av länet medan de senare har en viss tyngdpunkt i sydöstra delen. Dessa förhållande speglar väl den skogliga situation som rådde på 1800-talet i Kronoberg vars framför allt västra del var känd för sin skogbrist och södra del för sin lövskogsdominans.

Brädlador	Knuttimrade lador	Skiftesverkslador	Halvlador	Annan typ	Obestämbara
576	133	25	3	4	13



Brädlada



Skiftesverkslada



Knuttimrad lada



Halvlada

Fig 6 Exempel på
ladtyper.

Foto: Smålands museum

Ladornas lokalisering

Ladorna har totalt sett alltså en relativt jämn spridning över länet och förefaller, med förbehåll för det excerperade materialets bristande representativitet, väl spegla situationen på 1950-talet. Glesast är beståndet i de västra och södra delarna av länet. I Ljungby kommun förefaller detta åtminstone delvis hänga samman med att åtskilliga lador försvunnit under senare år (se ovan) men möjligen finns också en historisk förklaring. Måhända har bruket av ängslador i dessa områden aldrig varit lika utbrett som längre österut. I Älmhults kommun kan man dock förvänta sig att antalet kommer att öka i och med att inventeringen avslutas.

Flest ängslador återfinns i länets östra halva med några koncentrationer i norra Alvesta, södra Växjö och norra Tingsryds kommuner.

78 % av ladorna har bedömts ligga i en öppen omgivning medan 17 % ligger i skogsmark. En översiktlig bedömning ger också vid handen att brädladorna vanligen är lokaliserade till vallodlingar, inte sällan utdikade mossar och sänkta sjöar. I sådana områden kan man återfinna vad som närmast kan betecknas som ladlandskap. Den normala bilden är annars glest liggande lador i skogskanten, långt ifrån de norrländska karaktärslandskapen. De knuttimrade ladorna och skiftesverksladorna är oftare lokaliserade till naturliga gräsmarker, mader och liknande.

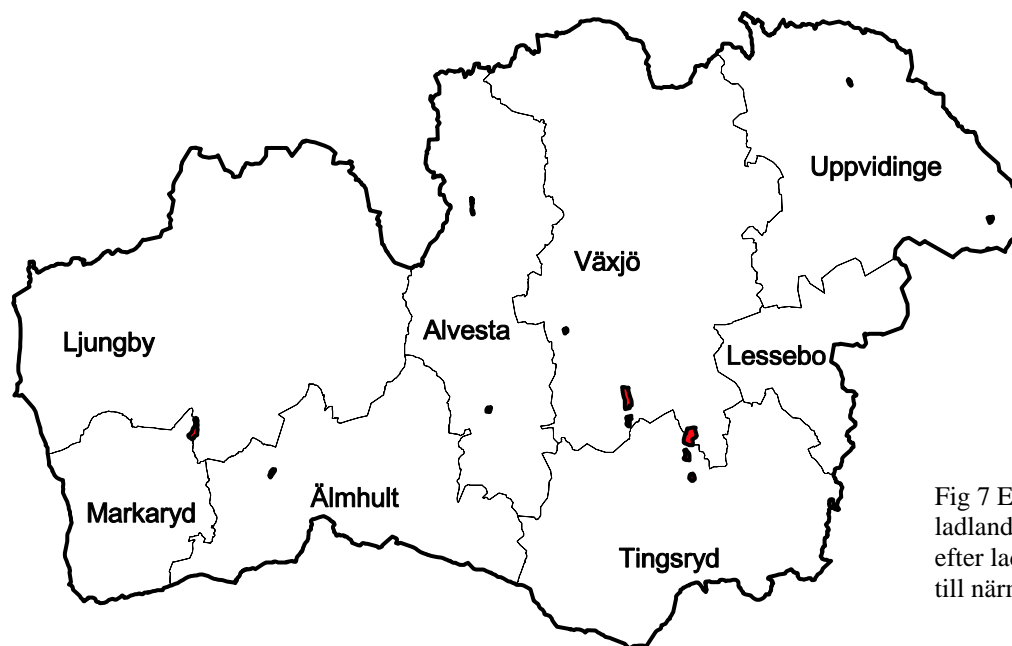


Fig 7 Exempel på ladlandskap, framräknat efter ladornas avstånd till närmaste ladgranne.

Ladornas skick

Vid registreringen i fält angavs ladornas tillstånd i en tregradig skala.

- I Ruin- Ladan saknar, eller har ett allvarligt skadat tak
- II Förfallen - Ladan går att rädda, men är i behov av renovering
- III Funktionsduglig

Resultatet visar en smula överraskande att en övervägande majoritet av ladorna, av alla kategorier, fortfarande är i funktionsdugligt skick trots att de sannolikt inte varit i bruk på åtskilliga årstionden. Också timmerladorna är alltså i gott skick, oaktat att de åtminstone torde ha uppförts så tidigt som under 1800-talet eller tidigare, vilket sannolikt kan förklaras av den robusta konstruktionen. Däremot verkar inte takmaterialet ha så stor betydelse för skicket som man kanske kunde förvänta sig. Visserligen har över 50% av de funktionsdugliga ladorna plåttak, vilket brukar anses som en bra garant för husens fortbestånd. Men också av de förfallna ladorna är andelen plåttak mycket stor (43 %).

Andelen lador som är att betrakta som ruin är naturligtvis kraftigt underrepresenterade eftersom risken att de inte kom med på fastighetskartan är uppenbar.

Funktionsdugliga	Förfallna	Ruiner
659	84	24

De relativa skillnaderna är emellertid rätt så stora sett över länet. Särskilt gäller detta andelen förfallna lador som i de västra delarna i stort sett gäller varannan lada.

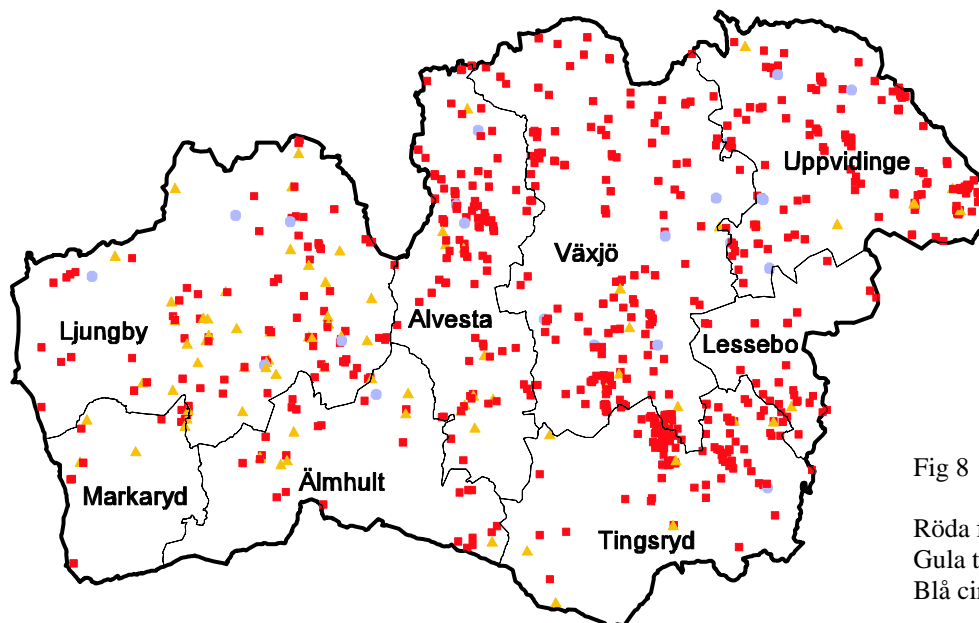


Fig 8 Ängsladornas skick.

Röda fyrkanter - Funktionsdugliga
 Gula trianglar – Förfallna
 Blå cirklar – Ruiner

Möjligen ligger häri förklaringen till att relativt många objekt försvunnit under kort tid i Ljungby kommun. När allmäntillståndet hos så många byggnader är dåligt krävs det inte så mycket för att förändringen ska bli påfallande. Situationen för länets västra ängsladubestand kan därför ses som allvarlig och det förefaller som om processen går relativt snabbt.

Iakttagelserna om ladornas skick ska dock värderas som en tendens. Klassindelningen i *funktionsduglig*, *förfallen* respektive *ruin* är grov och, oaktat att registreringen utförts av erfarna byggnadsantikvarier, lämnar den en hel del utrymme för att subjektiva värderingar kan färga resultatet på ett önskat sätt.

Värderingar

I samband med registreringen av ängsladorna gjordes också en byggnadsantikvarisk värdering samt en värdering av ladornas relation till landskapet

Av de 28 objekt som ansågs ha det högsta byggnadsantikvariska värdet utgörs 26 av timrade lador och skiftesverkslador medan brädladorna endast representeras av 2 byggnader. När det gäller ladornas relation till landskapsmiljön råder däremot det omvända förhållandet (44 brädlador mot 12 timrade lador/skiftesverkslador har givits det högsta värdet). Av det kan man dra slutsatsen att, ur ett antikvariskt perspektiv, de äldre ladtypernas värde i huvudsak ligger i deras funktion som bärare av byggnadshistoriska traditioner medan brädladorna främst kan betraktas som viktiga betydelsebärare i form av landskapselment. Av de senare är inte överraskande en majoritet knutna till de s.k. ladlandskapen (se fig. 7).

Slutsatser

Inventeringen av ängslador har påvisat ett stort antal byggnads- och landskapshistoriskt värdefulla byggnader i en omfattning som vida översteg det förväntade resultatet. Som betydelsebärare har ladorna stor betydelse för förståelsen av landskapets framväxt i Kronobergs län där

foderproduktionen alltid haft en central roll i den agrara ekonomin. Ängsladorna ansluter dessutom ofta till marker som har ett direkt samband med en av de viktigaste landskapsförändringarna i länets historia, nämligen sjösänkningarna och utdikningarna av våtmarker. Det är inte utan att man kan uttrycka en viss förvåning över att de inte uppmärksammats i denna omfattning tidigare.

Inventeringen visar också att tillståndet för ängsladorna är relativt gott och de allra flesta befinner sig i funktionsdugligt skick. I västra delen av länet förefaller tendensen vara en annan. Här är i stort sett varannan lada förfallen och ett betydande antal har försvunnit bara under de senaste åren. Vad detta beror på är naturligtvis svårt att spekulera kring utan mer ingående kunskap, men det är värt att notera att också andra företeelser i landskapet uppvisar en likartad bild. Exempelvis är andelen bevarade ängs- och betesmarker jämfört med övriga sydsvenska högländet mycket låg. Möjligen ligger förklaring i en generellt negativ jordbruksutveckling i området under tiden efter andra världskriget.

Ängslador som indikatorer för miljömålet ”Ett rikt odlingslandskap”

Hur kan då detta rika material utnyttjas i arbetet med miljömålen? Uppenbarligen har genomgången påvisat många egenskaper som förefaller användbara i ett sådant här sammanhang. Inventeringen har systematiskt täckt hela länet och är att betrakta som en totalinventering. Lång ifrån alla lador har visserligen återfunnits ännu men en kvalificerad gissning är ändå att bilden av bevarade ängslador knappast kommer att förändras särskilt mycket. För kulturmiljövårdens vidkommande är det egentligen endast fornminnesinventeringen och såg- och kvarn inventeringen som har motsvarande omfång. Till detta kan man konstatera att materialet har en relativt jämn spridning över hela länet och finns representerat i samtliga kulturhistoriska delregioner. Förändringar i beståndet har därför relevans för att spegla åtminstone vissa aspekter av odlingslandskapets bebyggelse- och landskapshistoriska variation.

Här bör man dock framhålla att inventeringen också har några svagheter på punkter som har betydelse i sammanhanget. Bedömningen av ladornas skick, d.v.s. om de är funktionsdugliga, förfallna, eller att betrakta som ruiner, uppgifter som naturligtvis är grundläggande för en uppföljning, är i huvudsak gjorda efter en enkel okulär besiktning. Klasserna är dessutom grova och det föreligger ett utrymme för att de subjektiva omdömena varierar mellan olika inventerare. Man skulle dessutom önskat sig att klasserna hade varit fler för att lättare kunna utläsa mer nyanserade trender i materialet.

Dessutom saknas en rad upplysningar som förefaller ha indirekt betydelse för förståelsen av ladornas bevarande. Dit hör exempelvis huruvida ladorna står på marker som ingår i jordbruksproduktion eller inte, och vad dessa marker används till, men också vilken funktion ladorna har idag, om de nu har någon. Erfarenheter från tidigare undersökningar visar tydligt att investeringar i jordbrukets byggnader huvudsakligen sker på produktionsmarker. Några av dessa aspekter går naturligtvis att tillföra databasen i efterhand, men detta kräver åtminstone att varje objekt knyts till en fastighetsbeteckning, vilket ännu inte har gjorts.

Ängsladorna som indikator

Som konstaterats ovan vet vi idag inget om ladornas aktuella användning. En inte allt för djärv gissning är ändå att majoriteten förmodligen saknar funktion idag och att sambandet med jordbruksdriften sedan länge har upphört. Som indikator förefaller det därför som om ängsladorna står relativt isolerade och därför är ett ineffektivt mått på förändringar av andra företeelser i odlingslandskapet. Å andra sidan tillhör ladorna i allmänhet de mer marginella delarna av odlingsmarkerna och befinner sig sannolikt långt ner på en markägares lista över prioriterade investeringar. Positiva förändringar av ladbeståndet betyder rimligen att mer centralt liggande företeelser, exempelvis den gårdsnära jordbruksbebyggelsen, också ”mår bra”. Detta är emellertid endast spekulationer vars giltighet skulle kräva direkta undersökningar.

Att ängsladorna däremot har stor betydelse för den agrara kulturmiljön totalt sett har inventeringen med eftertryck bekräftat. Som indikator, *tillsammans* med andra företeelser, kan de utgöra ett betydelsefullt, kvalitativt, mått på kulturmiljöns möjligheter att förmedla historia. Den enkla principen är alltså att ju färre ängslador som bevaras desto fattigare blir vår kulturmiljö. Ladorna har också den fördelen, till skillnad från exempelvis stenmurar eller odlingsrö-

sen, att de, som en följd av materialets och konstruktionens relativa bräcklighet, ”reagerar” på förändringar i sin omgivning.

Ett dilemma i sammanhanget är emellertid att ladorna ju också är föremål för kulturmiljövårdens aktiva bevarandearbete vilket naturligtvis kan leda till en konflikt med byggnadernas potential som indikatorer. Nu är det visserligen ett av miljömålsarbetets syften att i god tid signalera en negativ trend för att samhället ska ha möjligheten att agera i innan det är för sent. Som indikator har emellertid ladorna spelat ut sin roll när allt för många blivit föremål för samhällets direkta påverkan, exempelvis via bidrag. Detta är ett förhållande som man måste ta hänsyn till i ett urvals- och uppföljningsförfarande.

Urval

Av ekonomiska skäl är det inte rimligt att genomföra uppföljningen med samma omfattning som 2003 års inventering. Ett urval av lador måste därför göras, vilket bör spegla ett så brett spektra av det totala antalet som möjligt, liksom de faktorer som kan anses ha störst påverkan på ladornas tillstånd. För att garantera detta brukar man rekommendera ett stratifierat slumpmässigt urval. Materialet delas för detta ändamål in i ett antal strata utifrån de faktorer som vi vill ska styra urvalet.

Problemet är att vi faktiskt inte vet vilka faktorer som är viktigast, eftersom det inte finns några konkreta undersökningar att luta sig mot, andra än de indikationer som analysen av inventeringsresultatet gav. I princip kan nämligen hur många aspekter som helst räknas upp. Urvalsfaktorerna får därför grunda sig på ett resonemang kring vilken relevans de har.

Urvalsfaktorer

I det följande har faktorerna delats upp i sådana som direkt hänger samman med ladornas konstruktion och sådana som kan tänkas ha indirekt relevans för ladornas fortbestånd.

Direkta faktorer

Konstruktion – Inventeringen urskiljde ett antal typer där brädladorna var i stor majoritet, följt av timmerlador och skiftesverklador. Även om inventeringsresultaten inte visade några stora skillnader i bevarandeförhållandena mellan de olika typerna är det rimligt att anta att de trots allt har olika framtida förutsättningar. Brädladan är exempelvis visserligen klenare till sin konstruktion men är i gengäld ”luftig” till sin karaktär och står emot fukt på ett bättre sätt. Dessutom representerar de olika kulturhistoriska skikt vilket inte minst är relevant i ett sådant här sammanhang. I urvalet föreslås därför att objekten delas in i två grupper, brädlador respektive timmer-/skiftesverklador, medan halvador och övriga typer kan betraktas som så få och udda att de kan lämnas utanför uppföljningen. Däremot förefaller inte takmaterialet spela så stor roll.

Skick – Ladornas kondition är naturligtvis avgörande för deras möjlighet att bevaras. En nedgången byggnad löper större risk att i snabb takt förfalla ytterligare eller bli föremål för rivning. Situationen i Ljungby kommun talar här sitt tydliga språk. Problemet i detta sammanhang är emellertid att de förfallna ladorna är så få att några strata riskerar att bli för små.

Indirekta faktorer

Miljö – Databasen innehåller uppgifter om huruvida ladorna ligger i skog eller öppen mark. Tanken har bland annat varit att lador i skogsmark har sämre förutsättningar att bevaras. Analysen visar emellertid att det inte förefaller vara någon större skillnad i ladornas skick i dessa avseenden. Möjligen är det så att för- och nackdelar med de olika lägena tar ut varandra. Däremot hade karaktären av den mark som ladorna står på eller ansluter till, d.v.s. våtmarker respektive torrare marker, produktionsmarker eller igenväxningsmarker, givit större utslag, men några sådana uppgifter föreligger alltså inte. Miljöaspekten lämnas därför utan avseende i urvalsförfarandet.

Lokalisering – Ladornas lokalisering i förhållande till gårdscentrum är möjligen också en aspekt som indirekt har bäring för bevarandeförhållandena. Tanken är förstås att ju längre bort byggnaden ligger ju desto större är risken att man drar ner på underhållet. Å andra sidan är kan det omvända förhållandet föreligga. Ju närmare gården en förfallen lada ligger desto större är risken att den rivs. Utan närmare undersökningar förefaller därför inte lokaliseringen vara ett lämpligt urvalskriterium.

Ägande – Ägo- och brukarförhållandena innehåller sannolikt också en rad aspekter som rimligen har betydelse i det här sammanhanget, som åldersfördelning, arrendeförhållanden, gårdstorlek etc. Men i likhet med de flesta andra indirekta faktorer saknar vi idag kunskap om dessa samband och lika lite uppgifter som går att knyta till respektive objekt.

Produktionsinriktning - På samma sätt som ägoförhållandena är förstås produktionsinriktningen en faktor som det är rimligt att lyfta fram även om inte de direkta sambanden är utredda ännu. Härvidlag kan man i urvalet åtminstone fånga några av de skillnader som finns i länet via den regionala indelning av produktionsområden som togs fram 1993. Indelningen, som är baserad på åkerarealen på församlingsnivå, är visserligen mycket grov, och skiljer endast på mellanbygd respektive skogsbygd. Men den borgar ändå för att urvalet får en regional representativitet. För att denna ska bli giltig krävs emellertid att länet delas på hälften där Ljungby, Markaryd och Älmhult utgör ena halvan och Växjö, Tingsryd, Alvesta, Uppvidinge och Lessebo den andra. Detta är också föranlett av de indikationer som analysen lyfte fram, nämligen att västra Kronoberg intar en särställning i dessa sammanhang.

Utifrån resonemanget ovan har följande faktorer har fått ligga till grund för det förslag till urval som presenteras här:

Typ – Brädlada respektive timmerlada/skiftesverklada

Produktionsområde – Västra mellanbygden, västra skogsbygden, östra mellanbygden respektive östra skogsbygden

Detta ger åtta strata enligt tabellen nedan. Inom varje strata har ett slumpmässigt urval tagits fram där den västra länsdelen representeras av 20 % av ladorna och den mer laddrika östra delen av 10 %.

	Västra skogsbygden	Västra mellanbygden	Östra skogsbygden	Östra mellanbygden
Brädlador	Totalt – 100 Slumpmässigt urval - 18	Totalt – 31 Slumpmässigt urval - 6	Totalt – 244 Slumpmässigt urval - 23	Totalt – 166 Slumpmässigt urval - 16
Timmer-/skiftesverkslador	Totalt – 15 Slumpmässigt urval - 3	0	Totalt – 119 Slumpmässigt urval - 11	Totalt – 17 Slumpmässigt urval - 1

Utöver kategorierna *halvlada* samt *övriga* typer har också de lador som bedömts vara ruiner uteslutits ur urvalet eftersom de inte är aktuella för uppföljningen. Totalt kommer enligt detta förslag uppföljningen att omfatta 78 ängslador.

Ser man hur urvalet utfallit med avseende ladornas skick kan man konstatera att den relativt lilla andel som betecknats som förfallna har blivit något överrepresenterat (20 % mot 13 % i den totala populationen). Bedömningen är att detta dock är en marginell skillnad.

Man kan också konstatera att samtliga kommuner i länet blivit representerat av urvalet om än i ringa grad i Markaryd, Älmhult och Lessebo.

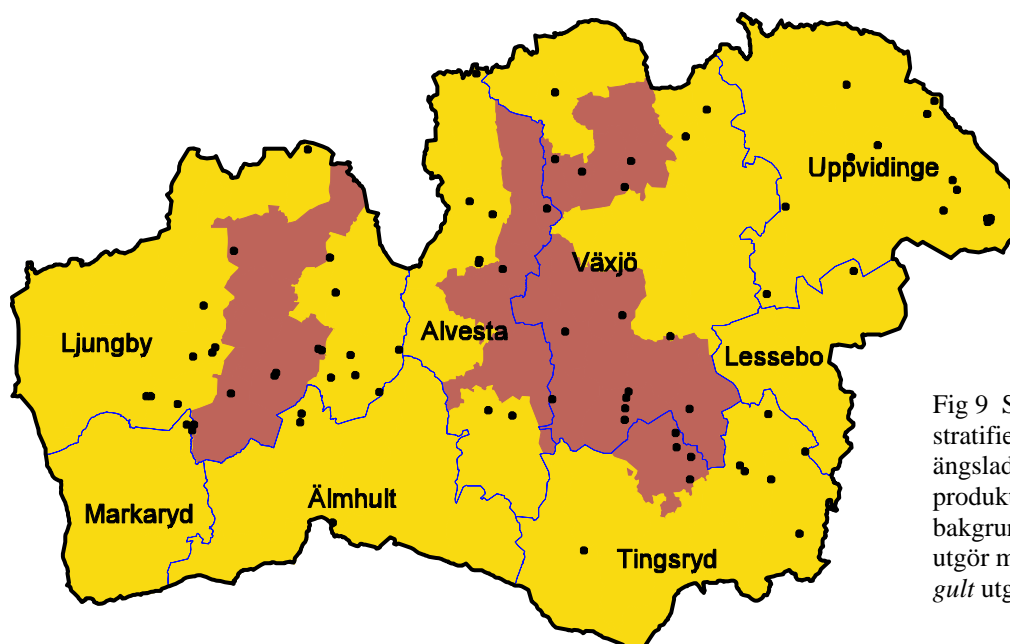


Fig 9 Slumpmässigt stratifierat urval av ängslador med länets produktionsområden i bakgrunden där *brunt* utgör mellanbygder och *gult* utgör skogsbygder.

Till detta urval bör man emellertid lägga ett antal lador med anknytning till andra områden med betydelse för länets miljöuppföljning. Hit hör exempelvis de 11 agrara miljöer som valts ut för kulturmiljöövervakning samt länets värdefulla ängs- och betesmarker. Huruvida det slumpmässiga urvalet i någon grad sammanfaller med dessa områden är inte utrett.

Av skäl som nämnts ovan är det också angeläget att de lador som är föremål för samhällets riktade bidragsstöd ersätts med andra objekt.

Uppföljning

Metodiskt bör man gå tillväga på samma sätt som inventeringen 2003, d.v.s. registrera uppgifter för varje objekt i fält samt fotografera ladan från tidigare fotopunkter. Registreringen i fält kan nu emellertid inskränka sig till att ange byggnadernas skick. Det finns dock starka skäl för att sättet att registrera denna aspekt blir föremål för en *metodutveckling* som resulterar i fler klasser och mer objektiva kriterier för dessa för att tydligare och säkrare tendenser ska kunna utläsas.

Registreringen bör dessutom kompletteras av en ambitiösare beskrivning av ladornas miljö där markens karaktär med avseende på fuktighetsförhållanden (t. ex. våtmark respektive torr mark) och användning (t. ex. fodervall, betesmark respektive obrukad/igenväxande mark) anges.

För att bättre förstå de processer som påverkar ladornas fortbestånd bör resultaten från uppföljningen kopplas till uppgifter om ägande, lokalisering, och produktionsinriktning, uppgifter som möjligen går att inhämta från Jordbruksverkets databaser. Detta bör dock kompletteras med mer kvalitativa undersökningar av ägarnas/brukarnas förhållningssätt till ängsladorna. Detta sker lämpligast via enkätundersökningar och intervjuer. Resultatet av sådana analyser kan i sin tur komma att påverka nästkommande uppföljning. Det är alltså inte självklart att samma lador blir föremål för nästa urval.

En förutsättning för att man ska kunna koppla ytterligare information till det registrerade materialet är dock att objekten knyts till en fastighetsbeteckning. Detta har ännu inte skett.

Uppföljningsintervall

Med tanke på att många lador har försvunnit under kort tid är det av största vikt att uppföljningen sker med korta tidsintervaller. Här föreslås därför att 5 år är den minsta tid som bör gå mellan tillfällena. Inte minst angeläget är detta om man vill ges möjlighet att hinna motverka en negativ utveckling.

Källor

Haggett, Peter *Locational Analysis in Human Geography*, 1966.

Höglin, Stefan *Agrarhistorisk landskapsanalys av Kronobergs län. Landskapsprojektet, Raä 1998.*

Ängslador/Madhus. *Inventering 1994/95, Länsstyrelsen i Kalmar län (M-serien 1995:15).*

Ängsladeinventeringen i Kronoberg, 2003. Länsstyrelsen i Kronobergs län och Smålands museum.