

Kulturmiljö- övervakning i Kronobergs län

- metodstudie



LÄNSSTYRELSEN
I KRONOBERGS LÄN

Kulturmiljöövervakning i Kronobergs län

- metodstudie

ISSN 1103-8209, meddelande 2000:43

Text: Helén Sjöqvist

Omslagsbilder: Helén Sjöqvist, Louise Ellman-Kareld

Hus i Åmot, Högnalöv 2:44, Råshult, Stenvalvbro Blidingsholm

Tryckt i 30 ex av Länsstyrelsens repro

Utgiven av:

Kulturmiljöövervakning i Kronobergs län

- metodstudie av Helén Sjöqvist

Innehållsförteckning

Sammanfattning	7
Inledning	9
Organisation	9
Bakgrund	9
Syfte	10
Metod	11
Referensstudier	13
Agrara bymiljöer	15
Syfte	15
Urval av referensområden	15
Metod	16
Odlingslandskap och utmarker	17
Metod	17
Uppföljning	17
Resultat	18
Bebyggelse	19
Mätbara förändringsprocesser	19
Uppföljning	20
Resultat 2000	21
De undersökta byarna	22
Ängslador	24
Metod	24
Mätbara förändringsprocesser	24
Resultat 2000	24
Uppföljning av äldre inventeringar	25
Sågar och kvarnar	26
Metod	26
Mätbara förändringsprocesser	26
Uppföljning	26
Resultat 2000	27
Glasbruk	28
Metod	28
Mätbara förändringsprocesser	28
Uppföljning	28
Resultat 2000	29

Kulturlandskap – Ängsfruktodlingar	30
Syfte	30
Metod	30
Mätbara förändringsprocesser	30
Uppföljning	31
Resultat	31
Förslag till ytterligare referensstudier	
Uppföljning av skador på fornlämningar i skogsmark efter markberedning	32
Mätbara förändringar	32
Uppföljning	32
Landskapselement	32
Mätbara förändringsprocesser	33
Kulturvägar och kulturminnen i vägens spår	33
Broar	33
Prästgårdar	33
Bönhus, missionshus och kapell	34
Folkets hus och ordenshus	34
Torpinventeringar	34
Byggnadsminnen	34
Ruininventeringen	34
Uppföljning av skötselplaner för kulturvärden inom naturreservat	34
Förslag till tidplan för kulturmiljöövervakning	35
Avslutning	37

Sammanfattning

Föreliggande rapport är ett första steg för att påbörja arbetet med en regional kulturmiljöövervakning i Kronobergs län. Behovet av att skapa metoder för att tydliggöra förändringar i kulturmiljön kommer dels av en ambition att skapa en mer offensiv verksamhet och dels av en strävan att skapa uppföljningsbara miljömål. Eftersom detta är en metodstudie har vi valt att endast arbeta med ett fåtal referensstudier.

För studierna av agrara miljöer har elva referensbyar valts ut i länet. De utgör en blandning av riksintressen, byar som är upptagna i kulturminnesprogram samt sådana som tidigare inte uppmärksammats inom kulturmiljövården.

De indikatorer som har studerats är för de agrara miljöerna bebyggelse och odlingslandskap. Vad gäller bebyggelsen har informationen förts in i en databas samt även i GIS-skikt. Resultatet av studierna visar att förändringarna är stora framförallt vad gäller gruppen ekonomibyggnader. Man kan även se en tydlig ökning av antalet fritidshus.

Även ängsfruktodlingarnas minskade utbredning har studerats och registrerats i GIS. Resultatet är dock alltför osäkert på grund av brister i inventeringsmaterialet. En förnyad inventering förordas därför. Studien visar dock tydligt på att en stor del av de ängsfruktodlingar som finns markerade på 1950-tals kartan inte längre finns kvar enligt den inventering som genomfördes 1992.

Statistik har även tagits fram bland annat för länets kvarvarande vattendrivna kvarnar och sågar. Siffrorna visar att vi idag har kvar cirka 30% av de 690 kvarnar och sågar som fanns på 1870-talet. Av dessa är endast sex stycken i drift och ytterligare 13 drivs sporadiskt. 12 stycken är idag i ett mycket dåligt skick och 106 stycken är i någon mån i behov av renovering.

Eftersom kulturmiljöövervakningen är en verksamhet som är tänkt att bedrivas kontinuerligt är det viktigt att redan nu förbereda för hur den skall komma in i den årliga verksamhetsplaneringen. Ett förslag till tidplan har därför tagits fram där man de närmaste åren tar sig an även andra indikatorer som kulturvägar, broar, torp, fornlämningar i skogsmark m.m.

Inledning

Den regionala kulturmiljöövervakningen skall vara ett sätt att följa upp hur länets kulturmiljöer förändras. Eftersom det är svårt att fånga hela landskapet har vi brutit ut mindre delar som skall ses som indikatorer på förändring. De försvunna ladugårdarna och nyttillkomna fritidshusen i Galtabäck kan till exempel indikera en förändrad bebyggelse- och verksamhetsstruktur, som på sikt har stort inflytande på kulturlandskapet.

Kulturmiljöövervakningen är också tänkt att vara ett instrument för att följa förändringsprocesser i länet, hitta hotbilder och se vilka åtgärder som krävs för att klara uppsatta miljömål. Eftersom miljömålen skall vara mätbara bör man också inom kulturmiljöövervakningen hitta en kvantitativ uppföljningsmetod.

Det är inte så att alla förändringar behöver vara negativa ur ett kulturmiljövårdande perspektiv. Det kan däremot vara viktigt att uppmärksamma vilken typ av förändringar som sker för att till exempel kunna genomföra informations- eller dokumentationsinsatser vid behov.

Organisation

Arbetet har huvudsakligen utförts av en projektanställd antikvarie; Helén Sjökvist. Projektledare är Heidi Vassi. Arbetet har också stämts av i samråd med en arbetsgrupp bestående av medarbetare inom arbetsområde 4 (kulturmiljö) på Natur- och Kulturmiljöenheten, dessutom enhetschef P-O Törnqvist, Michael Sundholm samt från Smålands museum Eva Åhman och Britta Kihlstedt. En referensgrupp bestående av från RAÄ: Monica Bennett Gårdö samt Pernilla Nordström, från Växjö universitet: Christer Persson samt från Göteborgs universitet: Kent Åberg, har också följt arbetet och givits möjlighet att lämna synpunkter.

Bakgrund

I samband med Riksantikvarieämbetets (RAÄ:s) omorganisation 1995 tog RAÄ initiativ till uppstarten av programarbetet för en offensiv verksamhet - nationell kulturmiljöövervakning. Ett program presenterades 1997, som reviderades 1998. I regeringens proposition om svenska miljömål (1997/97:145) erhöll Riksantikvarieämbetet dessutom ett regeringsuppdrag om att utreda och lämna förslag till hur en ändamålsenlig kulturmiljöövervakning skulle kunna utformas inom ramen för miljömålsarbetet. Detta arbete pågår för närvarande. Ambitionen med Riksantikvarieämbetets Kulturmiljöövervakning är att på en övergripande nivå följa ett stort antal faktorer som påverkar kulturmiljöns tillstånd. Som exempel kan nämnas nedbrytning av sten, tätortsstrukturer, skyddade byggnader och hur odlingslandskapets regionala särdrag respekteras.

Inom kulturmiljöarbetet i Kronobergs län saknas idag formaliserade uppföljningsinstrument för verksamheten och av kulturmiljö-tillståndet i länet. Målsättningen med projektet är att försöka implementera ett kulturmiljöövervakningssystem på regional basis.

Regional kulturmiljövärd skall syfta till att sprida information och kunskap om länets kulturarv och de historiska händelser som präglar vår gemensamma miljö. Endast en liten del av det totala kulturmiljöarbetet sker genom offensiva insatser genom den formaliserade kulturmiljöorganisationen. Detta kan kallas spetsinsatser. Större delen av kulturmiljöorganisationens arbete sker istället utifrån samhällets önskemål om förändringar samt ansökningar om ingrepp i kulturminnen eller ekonomiskt stöd för att underhålla dessa. Vården av kulturmiljön sker dock i huvudsak genom kommuners och enskildas insatser. Det är därför angeläget att Länsstyrelsen och Smålands museum når ut med information om kulturmiljöers värden och hur dessa värden på bästa sätt tillvaratas.

Lika viktigt är att följa förändringarna av landskapet eftersom det endast är genom uppföljning som regionala kulturmiljömål kan formuleras. Kulturmiljöarbetet saknar idag kvantitativa uppföljningsmetoder. Effektrevisning bygger därför i hög grad på subjektiva bedömningar. Ett system för uppföljning är därför nödvändigt för att styra den framtida inriktningen av kulturmiljöinsatserna. En regelbunden uppföljning av förändringarna i kulturmiljön skapar också underlag för en offentlig diskussion mellan den regionala kulturmiljöorganisationen och Riksantikvarieämbetet samt med kommuner, organisationer, föreningar och enskilda. Det är även nödvändigt att kombinera kvantitativa statistiska metoder med kvalitativa referensstudier för att belysa kulturmiljöers tillstånd. Enbart siffror ger inte alltid en sann eller riktig bild. Utarbetandet av ett regionalt system för kulturmiljöövervakning är därför nödvändigt.

Syfte

Projektets syfte är att skapa en plattform i ett kvantitativt och kvalitativt regionalt uppföljningssystem för att följa förändringarna i kulturmiljön. Avsikten är dock inte att försöka fånga alla förändringarna då en sådan ambition skulle vara omöjlig att uppfylla.

Till en början skall indikatorer (byggnader, fornlämningar, industrimiljöer etc.) lokaliseras. I saken ligger att ange vilka indikatorer som skall omfattas av ett länstäckande system och vilka som lämpligen omfattas av ett antal referensområden. Uppföljningssystemets innehåll och i vilket intervall detta skall ske skall anges. Projektet innebär inte framtagandet av ett slutgiltigt system men de indikatorer som tas upp skall vara genomtänkta och möjliga att infoga i ett långsiktigt uppföljningssystem.

I arbetet ligger också att åskådliggöra de förändringar över tid som befintligt kunskapsunderlag ger (exempelvis kvarnar och sågar, stationsmiljöer, glasbruk mm).

Metod

Undersökningen skall i stor utsträckning använda kvantitativa modeller för att mäta förändringsprocesser. På så sätt kan vi få ett material där det är möjligt att urskilja klara och uppföljningsbara miljömål. Inom kulturmiljövården kan det vara svårt att hitta dessa kvantitativa modeller eftersom de kulturhistoriska värdena inte alltid är lika enkelt mätbara som till exempel naturvetenskapliga värden. Metoden innebär att man inte får en total överblick över hela händelseförlopp men med hjälp av indikatorerna kan man få ett enkelt mätbart värde på antal rivna hus, förändrade vägsträckningar etc.

Eftersom referensstudierna är av olika beskaffenhet är det omöjligt att ge en generell beskrivning av metoden. Tillvägagångssättet för varje studie finns därför beskriven under respektive redogörelse i rapporten.

Referensstudier

Agrara bymiljöer

Syfte

Det huvudsakliga syftet med studien av agrara miljöer är att finna en modell för att följa upp förändringar på landsbygden både vad gäller kulturlandskap och bebyggelse. Resultatet bör även vara vägledande i arbetet med regionala miljömål för en god bebyggd miljö och ett rikt odlingslandskap i länet.



Urval av referensområden

Urvalet av byar har i första hand skett med en tanke att alla länets elva landskapshistoriska regioner (Höglin 1998) skall vara representerade, men även med hänsyn till att alla länets kommuner skall ha minst ett objekt med i studien. Bland de enskilda byarna finns det sådana som är belägna inom riksintressen för kulturmiljövården, andra är valda utifrån länets kulturminnesprogram från 1981, och slutligen finns det även några byar som tidigare inte har uppmärksammats inom kulturmiljöarbetet. En av idéerna med att göra urvalet utifrån kulturmiljöprogram och riksintressen är att det finns äldre jämförelsematerial att tillgå men även att se i hur stor utsträckning dessa har förändrats sedan 1981. Att endast välja ut miljöer som redan varit uppmärksammade av kulturmiljövården ger dock en sned bild av utvecklingen i länet. Dessa miljöer har ofta valts

för att de är relativt ålderdomliga och de är därför inte representativa för utvecklingen i stort.

Metod

Kulturmiljöer är svåra att mäta på grund av deras komplexitet. Vissa geografiska förändringsförlopp avspeglas dock i landskapet och kan studeras genom kartor. I stor utsträckning kommer kartanalys och fältbesök användas som metod för att studera förändringsprocesser. Moderna ortofoton kommer att jämföras med historiskt kartmaterial. I vissa fall kommer även statistiskt material från SCB att användas. Kartanalyserna kommer att underlättas i och med att det historiska kartmaterialet digitaliseras. Genom att därefter rektifiera kartorna digitalt kan man använda dem tillsammans med annan geografisk information. Mycket tyder på att lantmäteriarivet i Kronoberg kommer att vara bland de första arkiven som digitaliseras och därmed kan man eventuellt redan under nästa uppföljning använda sig av denna arbetsmetod istället för manuella kartöverlägg. Eftersom det i flera av de utvalda bymiljöerna har gjorts byggnadsinventeringar finns det ett inventeringsmaterial från slutet av 1970-talet och framåt. Detta material kan ge ytterligare ett tidssnitt och ett jämförelsematerial vad gäller bebyggelseförändringar. Referensområdena för de agrara miljöerna utgör inte ett tillräckligt stort material för att man skall kunna dra statistiska slutsatser. Man kan i det första skedet främst se arbetet som pilotstudier med möjlighet att ta fram en effektiv arbetsmodell. Man bör även kunna fånga upp de tendenser man kan se vad gäller förändringar som är negativa ur kulturmiljösynpunkt. De hotbilder man ser kan sedan leda fram till nya miljömål.

Odlingslandskap och utmark

Hur många hektar brukas som åker, betesmark, skog och eventuellt hagmark och äng? Vilka förändringar kan man se över tid. I vilken mån finns kontinuitet i åkerformer.

Mätbara förändringsprocesser är hur andelen åker, äng, betesmark och skog förändrats med tidsnedslag t.ex. vid laga skifte, 1940-talets ekonomiska karta, 1970-talets ekonomiska karta och dagens ortofoton/lantbruks uppgifter.

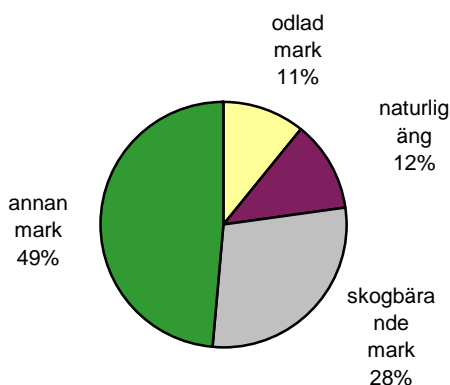
Metod

Arealen med brukad åkermark kan fås från markanvändningsskiktet för gula kartan. För att sedan kunna göra jämförelser med skifteskartorna måste en digitalisering göras även av dessa. Därefter kan man jämföra med moderna kartor. Detta arbete kräver emellertid en programvara för rektifieringar av de historiska kartorna som vi ännu inte har tillgång till. Så snart denna finns tillgänglig bör man upprätta skikt över åkermarken i referensbyarna från skifteskartor, 1950-talets och 1970-talets ekonomiska karta samt återkommande modern information. Eftersom det ofta är de små åkrarna i traditionella lägen som försvinner först medan senare uppodlade och helt stenröjda marker behålls i produktionen, kan även små förändringar vara av stor betydelse för kulturmiljön. Pilotstudierna jämförs även med statistik från Lantbruksregistret.

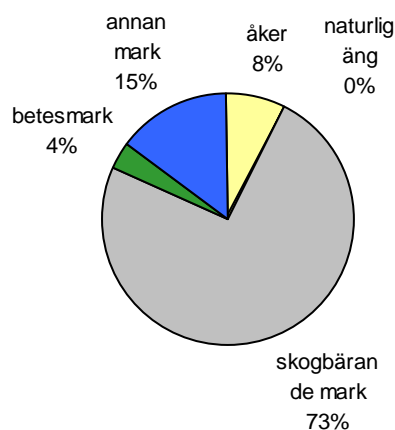
Uppföljning

Uppföljning av ytorna bör göras vart tionde år med reservation för när nytt kartmaterial är tillgängligt. Det är också viktigt med en analys av vilken typ av åkermark som försvinner. Är det små åkrar i anslutning till de för trakten traditionella åkerlägena?

Ägoslagens fördelning i Kronobergs län enligt jordbruksstatistik 1902



Fördelning mellan olika ägoslag i Kronobergs län 1992



Resultat

Eftersom vi ännu inte haft möjlighet att göra digitala jämförelser inom ramen för kulturmiljöövervakningen har arbetet främst handlat om att ta fram uppgifter om markanvändningen i länet i stort. En jämförelse mellan jordbruksstatistik för Kronobergs län från 1902 och 1992 har gjorts för att se skillnader i ägoslagens fördelning¹. Eftersom det är något olika benämningar på de olika ägoslagen är förmodligen definitionen på kategorierna skogbärande mark och annan mark inte helt densamma 1992 som 1902. Betesmark finns inte heller med 1902, förmodligen ingår denna i kategorierna skogbärande mark och annan mark. På 1970-talet ändrades dessutom gränsen för Kronobergs län något.

Tydligt är dock att ängsmarken som 1902 uppgick till 11,9% av länets landareal idag avrundas till 0% i exceldiagrammet. 110 488 hektar ängsmark 1902 har på 90 år minskat till 225 hektar.

Åkermarkens andel av landarealen har inte minskat i samma utsträckning. 1992 fanns 62 763 hektar åker i länet. 1902 var siffran 87 602. Dock har andelen troligen varit högre däremellan och framförallt har det skett en omfördelning av åkermarken från de småskaliga åkrarna i traditionella lägen till uppodling av ängsmark och mossmark.

Den stora ökningen av skogsmark är tydlig även om det som tidigare nämnts finns definitionsmissiga svårigheter med kategorin. 1992 var hela 73% av länet skogbärande mark till skillnad från snittet från 1902 då endast 28,3% ansågs vara skogbärande. I Sunnerbo härad var endast 15,7% av landarealen skogbärande 1902 medan den i Uppvidinge härad var så hög som 45%.

Det material vi har haft tillgång till är emellertid alltför bristfälligt för vetenskapliga analyser. För att belysa frågan om odlingslandskapets förändring bör man därför överväga ett samarbete med lantbruksuniversitet eller kulturgeografiska forskningsprojekt.

¹ Uppgiften om ängsmarken är tagen från Ängs- och Hagmarksinventeringen från år 1988-91.

Bebyggelse

Såväl bostadsbebyggelse som ekonomibyggnader ingår i studien. Kartstudier används för att se om bebyggelsens läge och förändringar i byggnadslägen, vilka byggnader har rivits och vilka har kommit till?

Eftersom flera av referensbyarna finns med i kulturminnesprogrammet kan dagsläget jämföras med tidigare utseende. Snabbinventering genomfördes för att se hur många byggnader som fått nytt fasadmateriäl, takmateriäl, fönster eller andra viktiga byggnadsdetaljer. Kulturmiljövärdens bebyggelseregister som är under uppbyggande kan i framtiden ge ett bredare statistiskt materiäl för Sverige som kan användas som jämförelse till referensområdena.

Som en del av studien av de agrara miljöerna bör man även på sikt göra en undersökning av på vilket sätt bostadsbebyggelsen utnyttjas. Detta görs förmodligen bäst genom utskick av enkäter till ägarna. På så sätt kan man även följa de olika fastigheternas användningsområden, är de helårsbostäder, fritidshus eller lantbruksenheter. Detta ger en viktig tilläggsinformation till varför bebyggelseutvecklingen går åt ett visst håll.

Mätbara förändringsprocesser

Vilken typ av bebyggelse tenderar att försvinna, ålderskategorier? I hur stor utsträckning är nytillkommen bebyggelse anpassad till traditionella materiäl och bebyggelselägen? I hur stor utsträckning har fasadmateriäl, takmateriäl, fönster och viktiga byggnadsdetaljer förändrats? I vilken omfattning tilläggsisolerar husen?

De förändringar som noteras är takmateriäl, fasadmateriäl, kulör, fönster, utvändigt tilläggsisolering. Mindre förändring innebär att endast någon av ovanstående kategorier är förändrad och att detta inte heller medför en kraftig förändring av byggnadens karaktär. Kraftig förändring innebär att flera av ovanstående kategorier är förändrade eller att det som förändrats på ett mycket påtagligt sätt har ändrat byggnadens karaktär. Ett vanligt underhåll innebär inte någon förändring.



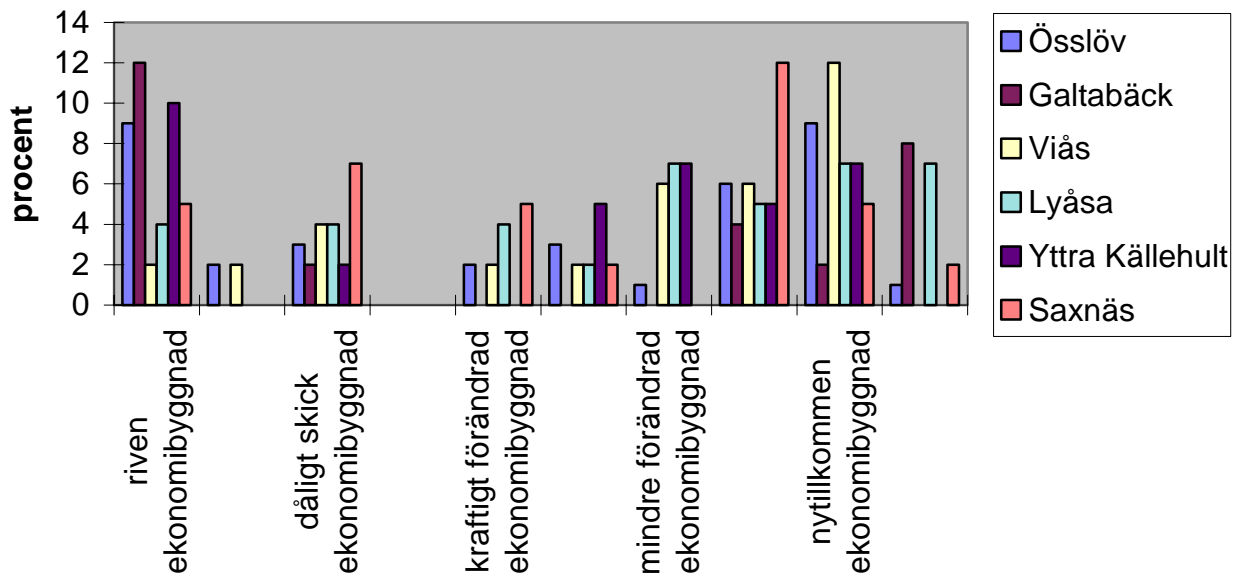
Uppföljning

Uppföljningen av de agrara bebyggelsemiljöerna bör genomföras vart femte år och främst beröra översiktliga, stora drag, i förändringarna av bebyggelsen. Det är alltså inte fråga om några detaljerade dokumentationer. Förslagsvis noteras fasadmateriell, takmateriell, fönster och färgsättning. Uppföljningen kan, för att göras så enkel som möjligt, följa den modell som togs fram i samband med "Trähusprojektet 1997". Den bör även omfatta fotografier som komplettering eftersom dessa kan vara värdefulla att använda som jämförelsemateriell i framtiden. En databas har upprättats för att lägga in uppgifterna. Denna databas följer upplägget i databasen för trähus, vilken i sin tur bygger på den struktur som finns i bebyggelseregistret och i LIM-projektet. En inventeringsblankett som är anpassad till databasen är också framtagen.

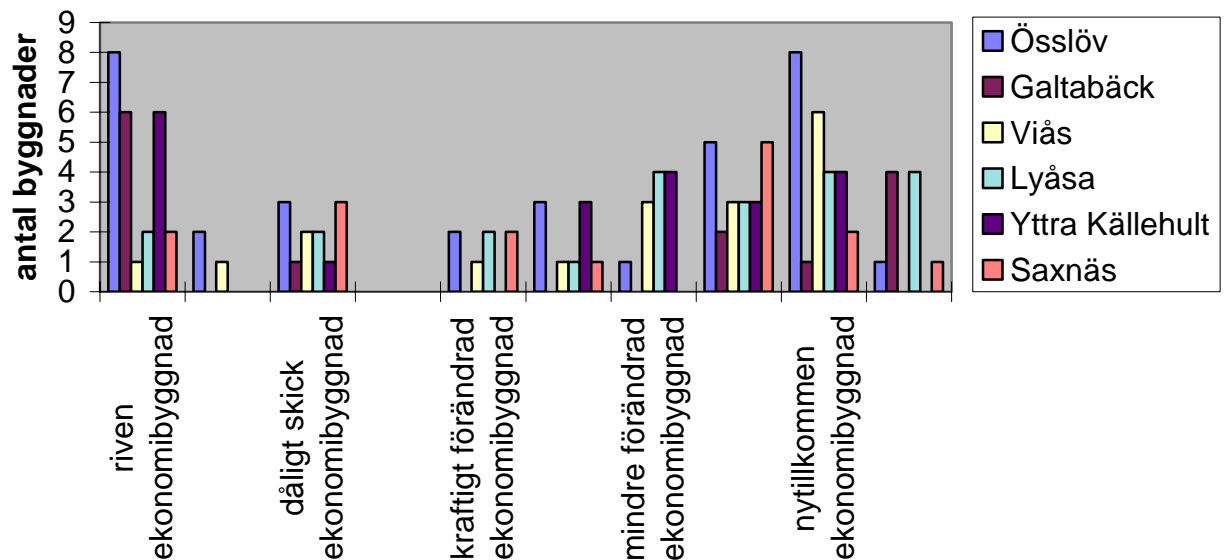
Antalet försvunna, kraftigt förändrade, mindre förändrade, nyttkomna eller förfallna byggnader skall enkelt kunna illustreras med kartor.

Självfallet bör även göras analyser av vilken typ av byggnader som tenderar att försvinna.

Förändring i förhållande till byns totala byggnadsbestånd



Inventeringsresultat



Resultat 2000

Uppföljning av äldre bebyggelseinventeringar har inom ramen för kulturmiljöövervakning gjorts i Ytra Källehult (inventering från 1979), Saxnäs (1992), Össlöv (1985), Viås (1982), Lyåsa (1978), och Galtabäck (1986). Det har också gjorts nya inventeringar i de byar som tidigare saknade inventering.

Sammantaget kan man se att de stora förändringarna har skett bland ekonomibygnaderna. Staplarna för förändring är höga både

vad gäller rivning av ekonomibyggnader och nytillkomst. Bland de rivna ekonomibyggnaderna finns såväl äldre byggnader i timmer eller skiftesverk, som moderna från 1950-talet. Flera av byggnaderna har anknytning till en agrar näring, t.ex. ladugårdar och svinhus, men även äldre garage har försvunnit. I många fall har byggnaderna fått ge plats åt nya moderna, men i de byar som är mer stagnerande ser man en klar nedåtgående trend.

Bland de nytillkomna ekonomibyggnaderna finns främst maskinhallar och garage.

Endast ett fåtal bostadshus är rivna i de studerade byarna. Bland de nytillkomna bostadshusen är övervägande delen fritidshusbebyggelse. I några fall har även nya permanentbostäder uppförts.

I övrigt kan man utläsa att de byggnader som är i dåligt skick i huvudsak är byggnader som utedass, brygghus och källare. Det finns däremot inga bostadshus som kan sägas vara i dåligt skick.

De undersökta byarna

Hur bebyggelsen förändras är en spegling av hur byarna har utvecklats på andra områden; befolkningsmässigt, näringsmässigt osv.

I till exempel Össlöv finns fortfarande flera livskraftiga jordbruk kvar. Flertalet bostadshus är permanent bebodda. Ålderssammansättningen i byn verkar dessutom vara relativt spridd över generationerna. Eftersom man har ett livskraftigt jordbruk krävs också nya investeringar i ekonomibyggnader som uppfyller de krav man har från jordbruket. Det är förmodligen av denna orsak man har en väldigt liten del äldre ekonomibyggnader. Man kan anta att jordbruket har varit så pass starkt att det alltid funnits en ekonomisk bärkraftighet i att investera i nya byggnader.

I Össlöv har dock två stycken bostadshus rivits. Båda dessa var äldre timmerhus som stod tomma vid inventeringen 1985. Ett av dessa låg på en fastighet som redan då hade köpts till grannfastigheten. Det har däremot endast tillkommit ett nytt bostadshus nämligen ett fritidshus, beläget ganska långt utanför bykärnan. Många av bostadshusen har genomgått större eller mindre förändringar. Flera av förändringarna rör byte av fasadkulör men även fasadmateriell, takmaterial, tilläggsisolering etc.

Saxnäs är näst intill Össlövs motsats. Trots att dessa byar ligger i samma kommun har de helt olika förutsättningar. Endast en person är idag permanentboende i byn. Övriga bostadshus används endast för fritidsboende. Det finns heller ingen aktiv jordbrukare i byn. Den brukade marken arrenderas istället av en bonde i grannbyn. Denne har dock enligt den siste permanentboende dragit ned på verksamheten och bl.a. avvecklat mjölkproduktionen. Som det ser ut idag är framtidsscenarioet dystert.

Ännu har dock inte många ekonomibyggnader rivits i Saxnäs. Det tycks som om flertalet dessutom är underhållna. Några har fått en ny användningsform. En ladugård verkar vara renoverad till fritidsbostad. Mestadels har det skett mindre förändringar med byggnaderna. Det gäller till exempel byte av takmaterial från eternit till betongpannor och från tegel till plåt.

Även i Galtabäck finns få aktiva jordbruk kvar. Detta avspeglas tydligt i materialet från inventeringen. Bakom stapeln för rivna ekonomibyggnader döljer sig bland annat fyra äldre ladugårdar. Av dessa var tre stycken i mycket dåligt skick vid inventeringen 1986. Alla dessa tre hade förövrigt då fortfarande sticketak. Av de fyra rivna ladugårdarna har endast en ersatts av en ny, f.ö. den som inte var förfallen vid inventeringen.

En kategori som däremot har tillkommit är fritidshus, närmare bestämt fyra nytillkomna. I övrigt är förändringarna i Galtabäck ganska få.

Inte heller i Lyåsa finns många aktiva jordbrukare kvar. Idag finns endast en som sysslar med mjölkproduktion och en som har ett mindre antal nötkreatur. Markerna hålls emellertid öppna och det verkar även finnas en aktiv byförening. Förändringarna har varit relativt små i byn. Några ekonomibyggnader och bostadshus har tillkommit. Av de nytillkomna bostadshusen är två permanent bebodda och två fritidshus.

Flera ekonomibyggnader har eftersatt underhåll. Bland annat verkar en del mindre bykhus och dass vara i farozonen. De två rivna byggnaderna var ett mindre uthus och ett dass.

Ett sticketak är försvunnet och ersatt med plåt, liksom ett tegeltak. Endast ett bostadshus har tilläggsisolerats och fått utbytta fönster. Ett av bostadshusen tycktes vara i dåligt skick och obebott vid inventeringen på 1970-talet. Detta är nu renoverat på ett, ur antikvarisk synvinkel, godtagbart sätt.

I Yttra Källehult finns idag inte någon aktiv jordbrukare. Marken brukas dock fortfarande av ett par arrendatorer som inte är bosatta i byn. Ingen av ladugårdarna används alltså för sitt ursprungliga ändamål. Förändringarna som noterats i inventeringen bland ekonomibyggnaderna rör främst mindre byggnader som vedbodar och utedass som rivits och garage som tillkommit. Bostadshusen har förändrats främst genom ommålning i nya kulörer, nya takmaterial och i något fall tilläggsisolering. Inga nya bostadshus har uppförts, däremot har ett uthus inretts till fritidsbostad.

I Viås har det tillkommit flera ekonomibyggnader. Det rör sig dock främst om bostadskomplement som garage och förrådsbyggnader. Endast en ekonomibyggnad, ett garage, är rivet. Det har även rivits ett bostadshus i Viås. Detta ålderdomliga timmerhus var dock mycket förfallet redan vid inventeringen 1982. Bland bostäderna har en förändrats kraftigt. Det är den gamla eternitinklädda affären som 1982 stod obebodd. År 2000 är den återigen bebodd och eterniten är utbytt mot stående locklist.

Ängslador

Det är tydligt att ängsladorna har minskat i antal under 1900-talet. I vilken mån finns de kvar idag?

Metod

Ängsladornas utbredning jämförs från skifteskartor, 1950-talets ekonomiska kartor och moderna kartor. Detta görs först endast i de elva byar som omfattas av studien av agrara bymiljöer. Eftersom detta förmodligen utgör en alltför liten urvalsgrupp för att man skall kunna dra några slutsatser av en så "utrotningshotad" bebyggelsegrupp är det troligen nödvändigt med en fördjupad studie/inventering. Denna skulle kunna göras i en eller kanske flera socknar beroende på hur stora ekonomiska resurser som finns. Visst material till inventeringen kan finnas i "Trähusinventeringen" från 1997.

Mätbara förändringsprocesser

I vilket skick befinner sig ängsladorna? Underhålls de eller har de lämnats att förfalla? Hur många ängslador har försvunnit?

Uppföljning

De ängslador som förekommer i studien följs stickprovsmässigt upp var femte år. Uppföljningen bör först och främst omfatta i vilket skick de befinner sig.

Resultat 2000

Vid kartstudierna i de elva referensbyarna visade sig snart urvalsgruppen vara för liten för att ge ett rättvisande resultat. Så gott som ingen lada gick att följa från skiftet fram till idag. Resultatet visar dock att en större inventering behövs.

Uppföljning av äldre inventeringar

Sågar och kvarnar

Under 1999 gjordes en inventering av vattendrivna kvarnar och sågar i Kronobergs län. En kartläggning av den historiska utbredningen gjordes med hjälp av 1870-talets generalstabskarta.

Metod

Synnerligen värdefulla kvarn- och såganläggningar enligt inventeringen följs upp på samma sätt som bebyggelsen i de agrara referensområdena. Förslagsvis gör man även stickprov på kulturhistoriskt mindre värdefulla miljöer. I första hand konstateras vilka byggnader som rivits, vilka som finns kvar och vilka som är ombyggda eller nyuppförda. Man bör även kommentera kulturhistoriskt värde, byggnadsstatus och byggnadernas funktion då denna förändrats.

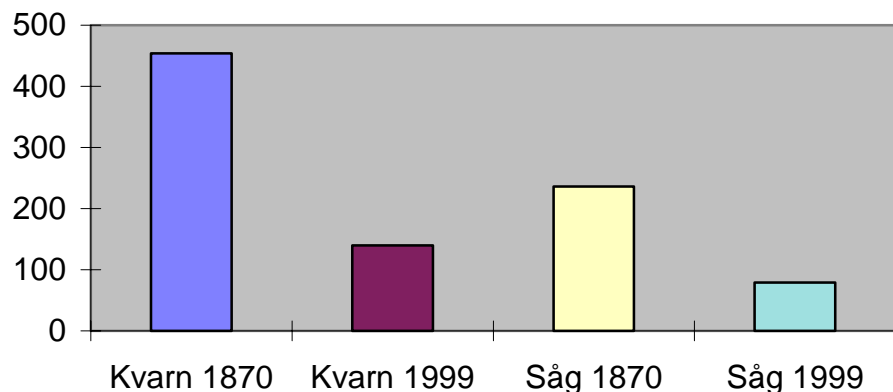
Mätbara förändringsprocesser

Hur många kvarn och sågmiljöer finns kvar? Hur många kan anses vara av synnerligen stort kulturhistoriskt värde?

Uppföljning

Uppföljning bör göras var femte år. Denna bör innefatta de kvarnar och sågar som anses särskilt värdefulla i inventeringen. Efter tio år, dvs. 2009, bör man även överväga en uppföljning av en större del av inventeringen för att se hur många kvarn- och sågmiljöer som finns kvar totalt. Detta kan dock göras med enkla utskick till ägare alternativt genom ett samarbete med hembygdsföreningar.

Vattendrivna kvarnar och sågar i Kronobergs län



Resultat 2000

En jämförelse mellan antalet vattendrivna kvarnar respektive sågar på 1870-års generalstabskarta och dagens förhållanden visar följande minskning.

Av 454 kvarnar återstår 140 idag vilket motsvarar cirka 30%. För sågarna är motsvarande siffror 236 och 79 vilket motsvarar 33%.

Av dessa återstående industriminnen är endast sex stycken i drift. 13 stycken drivs sporadiskt och ytterligare 12 är nedlagda men funktionsdugliga. 12 stycken är i ett mycket dåligt skick och 106 stycken är i behov av renovering. Om man dessutom räknar alla byggnader i kvarn/såg miljön ökar antalet byggnader i behov av renovering ytterligare. Inventeringen konstaterade även att endast 10 av de kvarnar och sågar som finns i behåll kan sägas ha ett synnerligen stort kulturhistoriskt värde.

Glasbruk

Under 1998 gjordes en omfattande inventering av glasbrukens byggnadsbestånd. I inventeringen har man även tagit fram historiska fakta om glasbruken och under vilka perioder de varit i drift.

Metod

Bebyggelsen följs upp enligt samma modell som såg och kvarn-miljöerna och de agrara miljöerna. I första hand följer man upp de synnerligen värdefulla miljöerna. Därefter görs stickprov på mindre värdefulla miljöer. Antalet glasbruk i drift bör också noteras. Mindre konstglashyttor och bruken bör särskiljas i statistiken.

I första hand konstateras vilka byggnader som rivits, vilka som finns kvar och vilka som är ombyggda eller nyuppförda. Den motivering man har till brukets kulturhistoriska värde bör också kommenteras. Finns dessa värden kvar eller har de försvunnit eller förvanskats. Studierna kan utökas till att gälla även brukssamhället.

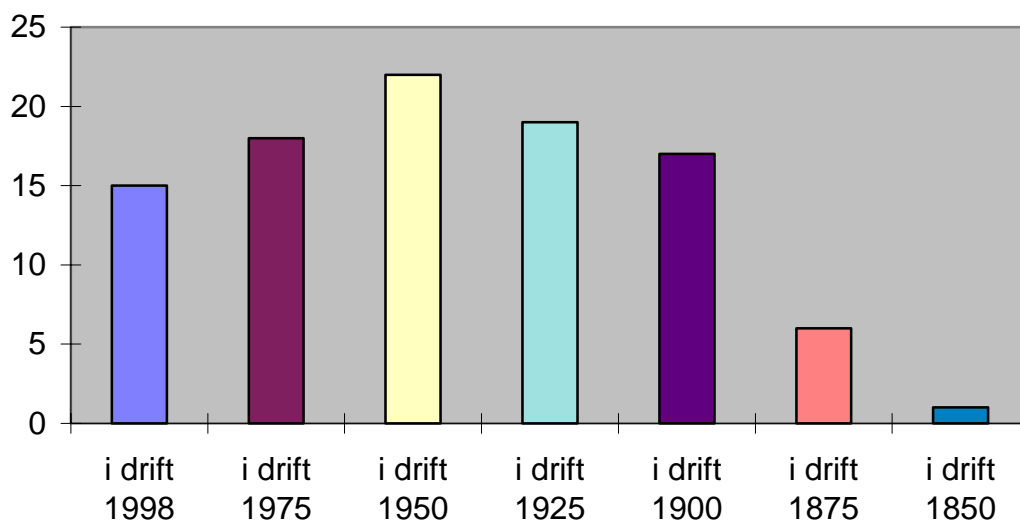
Mätbara förändringsprocesser

Hur många hyttor och bruk finns kvar? I vilken mån har deras kulturhistoriska värde förändrats? Hur stora byggnadsmässiga förändringar har skett?

Uppföljning

Uppföljning bör göras var femte år med början 2003. I första hand följs de bebyggelsemiljöer som i inventeringen ansetts som särskilt intressanta upp. Även information om hur många glasbruk som finns i drift totalt bearbetas.

Glasbruk i Kronobergs län



Resultat 2000

Glasbruksbranschen har i alla tider varit svår och många glasbruk har varit mycket kortlivade. Vid inventeringen av glasbruken 1998 fanns 15 glasbruk i länet, varav åtta bruk och sju mindre hyttor. Det finns även elva stycken nedlagda bruk där det fortfarande finns kvar ett byggnadsbestånd och 29 stycken som är i ruiner eller helt försvunna. Av de glasbruk som fortfarande är i drift anses Skruf, Lindshammar, Sandvik, Rosdala, Kosta och Bergdala ha ett mycket högt kulturhistoriskt värde. Av de nedlagda bruken som fortfarande finns kvar anses Lindefors/Strömbergshyttan, Alsterfors och Rydefors ha ett mycket högt kulturhistoriskt värde. Även nio av de glasbruk som nu endast är ruiner anses besitta ett högt kulturhistoriskt värde.

Om man ser till totala mängden antal verksamma glasbruk och hyttor var det flest i drift samtidigt under 1950-talet. Tendensen har dock varit att antalet större glasbruk har minskat men totalt sett har antalet inte sjunkit lika mycket p.g.a. de studiohyttor som tillkommit.

Kulturlandskap

Ängsfruktodlingar

Syfte

Syftet med studien av ängsfruktodlingarna är dels att se ängsfruktodlingarnas utbredning, och dels att skapa uppföljningsbara mål för det projekt som idag bedrivs i ängsfruktodlingsområdet. I hur stor utsträckning kan avtalen hindra att hävden upphör? Vilka åtgärder behövs för att ängsfruktodlingarna skall finnas kvar i framtiden? Vad är ett realistiskt mål vad gäller antal bevarade hektar?

Metod

1992 gjordes en inventering av ängsfruktodlingar i Urshult. I detta material finns de då befintliga ängsfruktodlingarna markerade på den svart-vita ekonomiska kartan. Detta material skall digitaliseras för att vara användbart inom kulturmiljöövervakningen.

Även ängsfruktodlingarnas utbredning på 1950-talets ekonomiska karta skall digitaliseras. Detta GIS-skikt kommer att omfatta de områden som är markerade som ängsfruktodlingar och de åkerrenar som har trädmarkeringar. Detta skikt jämförs med inventeringen av ängsfruktodlingar från 1992. Det är även viktigt att notera vilka odlingar som är hävdade idag för att kunna skapa ett framtidsscenario.

En databas skapas där informationen om ängsfruktodlingarna skall läggas in. Detta görs lämpligast efter en totalinventering av de ängsfruktodlingar som finns med i 1992 års inventering samt åtminstone stickprovsmässiga kontroller av områden som inte finns med i inventeringen, men som är markerade som ängsfruktodlingar på 1950-talets ekonomiska karta. Kriterier för vad som kan kategoriseras som ängsfruktodling är att det är i huvudsak mark som ej har varit plöjd, träden står oregelbundet placerade och är ympade på vildstam. Det förekommer ängsfruktodlingar både som större sammanhängande områden och som trädader i åkerrenar.

Efter att en inventering är gjord bör en representativ grupp av ängsfruktodlingar väljas ut för uppföljning inom kulturmiljöövervakningen. Att urvalet görs först efter inventeringen beror på att vi behöver en samlad bild av omfattningen och spridningen innan man fattar beslut om vilka ängsfruktodlingar som kan anses som representativa. Det är emellertid viktigt att man inte enbart väljer ut områden där det finns avtal om skötsel eftersom detta inte skulle ge en korrekt bild av utvecklingen.

Mätbara förändringsprocesser

En jämförelse kan redan nu göras av antal hektar ängsfruktodlingar i hävd på 1950-talets karta och 1992 års inventering. Detta kan enkelt utläsas genom summeringar av arealerna i ArcView. En viss fel-

marginal finns dock eftersom det kartmässiga underlagsmaterialet från 1992 endast är markerat på den svart-vita ekonomiska kartan och inte är helt exakt. Vissa ängsfruktodlingar har inte heller tagits med i denna inventering. Man kan emellertid tydligt se att många ängsfruktodlingar försvunnit sedan 1950-talet.

Genom databasen kan även de enskilda ängsfruktodlingarna följas upp vad gäller antal fruktträd, sorter, hävdformer etc. Databasen ger för övrigt möjlighet att följa upp ett stort antal andra indikatorer.

Uppföljning

Uppföljning av de för kulturmiljöövervakningen utvalda objekten bör göras var femte år. De odlingar som har avtal om hävd följs dessutom indirekt upp varje år genom ägarnas rapporter om nedlagt arbete. Uppföljningen följer den mall som finns i databasen som lagts upp för ändamålet.



Resultat

Tyvärr har vi ännu så länge endast haft tillgång till ett fåtal av de digitaliserade 1950-tals kartbladen. Detta gör att en jämförelse endast är möjlig i ett utsnitt av ängsfruktodlingsbygden. Denna visar dock ganska klart att ängsfruktodlingarna försvunnit på flera fastigheter.

Osäkerheten med arealerna i 1992-års inventering gör emellertid att en riktig analys bör göras först efter en uppföljning av denna.

Förslag till ytterligare referensstudier

Uppföljning av skador på fornlämningar i skogsmark efter markberedning

För att följa upp de beslut som tas om tillstånd till markberedning föreslås att man under 2001 gör stickprovskontroller av ett antal av de tidigare fattade besluten. Eftersom det är lämpligt att undersökningen görs av den ordinarie personalen är det viktigt att tid avsätts för detta i verksamhetsplaneringen. Arbetet med detta kan även utföras av Smålands museum i deras uppdragsverksamhet. De exakta riktlinjerna bör dras upp av arkeologer.

Mätbara förändringar

Antal skadade fornlämningar.

Uppföljning

Uppföljning av besluten om markberedning bör genomföras årligen. Med femårsintervall bör man göra något mer omfattande studier. Däremellan görs endast stickprovskontroller.

Landskapselement

Ett för länet viktigt inslag i kulturlandskapet är de många stenmurarna. En studie av dessa skulle ge svar på i vilken omfattning de skadats, tagits bort eller fått en förändrad omgivning som påverkar det pedagogiska värdet.

För att ge en bra bild av en bys sammantagna mängd stenmurar måste en inventering genomföras. Förslagsvis genomförs dessa i de byar som valts för studier av agrara miljöer. Beroende på vilken noggrannhetsgrad man önskar kan man använda sig av GPS-inmätning. Detta fungerar emellertid inte i skogsmark där man istället får märka in den uppskattade sträckningen på en ekonomisk karta. Studier av de kartöverlägg som tagits fram av skifteskartor ger en viss historisk information t.ex. vad gäller datering. Informationen läggs in som ett GIS-skikt och som en databas. En tanke skulle kunna vara att utnyttja information från lantbrukets miljöstud. Detta inne-

bär dock att man skulle använda ett material som förmodligen inte är särskilt representativt. Eftersom det finns ett avtal om skötsel föreligger heller inga direkta hot mot dessa objekt. Ett annat problem är att det endast ingår objekt i odlingslandskapet i dessa stöd. Det stora antalet stenmurar som ligger i skogsmark faller alltså utanför stödformen. En inventering är alltså det bästa alternativet.

Mätbara förändringsprocesser

I hur stor omfattning tas stenmurar bort (med eller utan tillstånd) eller skadas på grund av bristande skötsel, samt hur mycket av stenmurarna som övergår från att ligga i öppet odlingslandskap till att ligga i skogsmark.

En fältmässig uppföljning av hela inventeringen bör göras vart tionde år. Då noteras eventuella förändringar av stenmurens skick. Mellan dessa uppföljningar bör man även se över materialet genom analyser av GIS-skiktet mot ortofoton eller aktuell markanvändning. Stickprovsmässiga kontroller av objekt bör också genomföras vid dessa tillfällen.

Liknande studier kan även göras för landskapselementen odlingsrösen, åkerholmar och fågator.

Kulturvägar och kulturminnen i vägens spår

Uppföljningen av kulturvägar utgår från de särskilt värdefulla vägsträckorna som framkom i Vägverkets rapport "Vägen i Kulturlandskapet" som utkom 1994. Frågor som man kan ställa är om vägmaterial och vägsträckning förändrats? Man kan även se till de upplevelsevärden som finns beskrivna i rapporten. Är upplevelsen fortfarande densamma?

Inventeringen "Kulturminnen i vägens spår" följs upp. Genomförs en kartläggning av i vilken omfattning dessa kulturminnen finns kvar och vårdas? Vilka typer tenderar att försvinna/förfalla? Detta kan genomföras som stickprovsmässiga kontroller utefter några utvalda vägsträckor.

Broar

Vad gäller broar bör broinventeringen från 1977 revideras. Uppföljning kan ske genom jämförelser med nyare material från Vägverket. Vad gäller stenvalvbroar finns ett planeringsunderlag från Vägverket region sydöst som togs fram år 2000. Frågeställningar som är aktuella är om de äldre stenvalvbroarna är injicerade med betong? Används fortfarande stenvalvbroarna eller har de ersatts med moderna broar vid sidan om den gamla?

Prästgårdar

Svenska kyrkans skiljande från staten innebär förändringar i byggnadsinnehavet. Ett antal prästgårdar kommer att säljas. De präst-

gårdsmiljöer som ansetts vara särskilt värdefulla i prästgårdsinventeringen 1977 har följts upp av Smålands museum under 1998. Materialet finns tillgängligt på Smålands museum. Länsstyrelsen har fått i uppdrag att innan år 2003 besluta om vilka prästgårdar som kan komma ifråga som byggnadsminne.

Uppföljning av prästgårdarna kan ske genom besök eller utskick av blanketter till ägarna. Förändringar av funktion samt takmaterial, fasadmaterial, fönster, dörrar, interiörer mm. anges. Även ekonomibyggnader bör omfattas.

Bönhus, missionshus och kapell

De byggnader som ansetts ha stort kulturhistoriskt värde i inventeringen följs upp genom utskick av blanketter till ägarna eller besök. Förändringar av takmaterial, fasadmaterial, fönster, dörrar, interiörer mm. anges liksom eventuell funktionsförändring. I hur stor omfattning har byggnaderna kvar sitt höga kulturhistoriska värde.

Folkets hus och ordenshus

Inventeringen av Folkets hus och ordenshus följs upp för att se förändringar av takmaterial, fasadmaterial, fönster, dörrar, interiörer mm, samt även funktionsförändringar.

Torpinventeringar

Ett stort antal torpinventeringar har genom åren genomförts av länets hembygdsföreningar. För att få en indikation på hur många torp som funnits, och i vilken omfattning de finns kvar, bör några av dessa inventeringar studeras. Några nedslag kan även göras där man närmare studerar förändringsgraden vad gäller exteriörer och eventuellt interiörer. I den mån man kan knyta de studerade områdena till de studier som görs av agrara bymiljöer, är det positivt.

Byggnadsminnen

Uppföljning av förändringar av såväl byggnadernas exteriörer och interiörer som den omgivande miljön.

Ruininventeringen

1995 års inventering följs upp. I vilket skick befinner sig ruinerna?

Uppföljning av skötselplaner för kulturvärden inom naturreservat

I de skötselplaner som upprättas för naturreservaten finns även inarbetat hur arbetet skall följas upp. För att göra det möjligt att följa upp även kulturvärdena bör även modeller tas fram för detta.

Förslag till tidplan för kulturmiljöövervakningen

Eftersom kulturmiljöövervakningen är en verksamhet som är tänkt att bedrivas kontinuerligt är det viktigt att redan nu förbereda för hur den skall komma in i den årliga verksamhetsplaneringen. Följande tabell är emellertid inte en fastslagen plan utan ett diskussionsunderlag

Förslag till tidplan för kulturmiljöövervakning 2000-2010

	2000	2001	2002	2003	2004	2005	2006	2007	2008
odlingslandskap	statistik					statistik			
landskapselement			inventering					uppföljning	
bebyggelse	inventering					uppföljning			
ängslador		inventering					uppföljning		
sågar och kvarnar					uppföljning				
glasbruk				uppföljning					inventering 2
ängsfruktodlingar	avtal/statistik	avtal/statistik	inventering 2	avtal/statistik	avtal/statistik	avtal/statistik	avtal/statistik	uppföljning	avtal/statistik
arkeologi-markberedning		inventering	stickprov	stickprov	stickprov	stickprov	uppföljning	stickprov	stickprov
broar		uppföljning					uppföljning		
torpinventeringar (hbf)				inventering					uppföljning
stationsmiljöer				uppföljning					
kulturminnen i vägens spår			uppföljning					uppföljning	
prästgårdar			uppföljning					uppföljning	
bönhus, missionshus...						uppföljning			
folkets hus och ordenshus					uppföljning				
ruinvård		uppföljning					uppföljning		
kyrkobyggnader/-gårdar	statistik	statistik	statistik	uppföljning	statistik	statistik	statistik	statistik	uppföljning
Detaljplaner med q-märkn.			inventering					uppföljning	

Förklaring till tabellen

Gul markering innebär en mer omfattande insats och omfattar såväl kontroll av äldre uppgifter som ny kunskapsuppbyggnad. Detta arbete kan i de flesta fall inte helt läggas på den ordinarie personalen utan särskilda projekt bör skapas för att arbetet skall bli utfört.

Grå markering innebär uppföljning av tidigare inventeringar. Dessa uppföljningar är inte lika omfattande som inventeringen i sig utan begränsas till utvalda indikatorer. I samband med VP bör det göras en bedömning om det under året finns utrymme för den ordinarie personalen att utföra detta arbete. I annat fall bör även detta genomföras som projekt eller som uppdrag. Det är dock av värde om uppföljningarna kan göras av den ordinarie personalen, eftersom det även ger en utvärdering av hur arbetet bedrivs.

Blågrön markering innebär endast statistisk uppföljning av ärendehantering, stickprovsartade kontroller och uppföljning av avtal. Detta ska endast ge ett statistiskt underlag som till exempel redovisas som enkla tabeller/diagram. Detta arbete bör kunna utföras av den ordinarie personalen.

Avslutning

Arbetet med den regionala kulturmiljöövervakningen avslutas självfallet inte med färdigställandet av denna rapport. Istället är det nu som det långsiktiga arbetet börjar. Det är därför viktigt att kulturmiljöövervakningen kommer med i verksamhetsplaneringen för kommande år och att medel avsätts till arbetet. Man bör inför varje år ta ställning till vilka delar som skall genomföras och vem som har huvudansvaret för genomförandet.