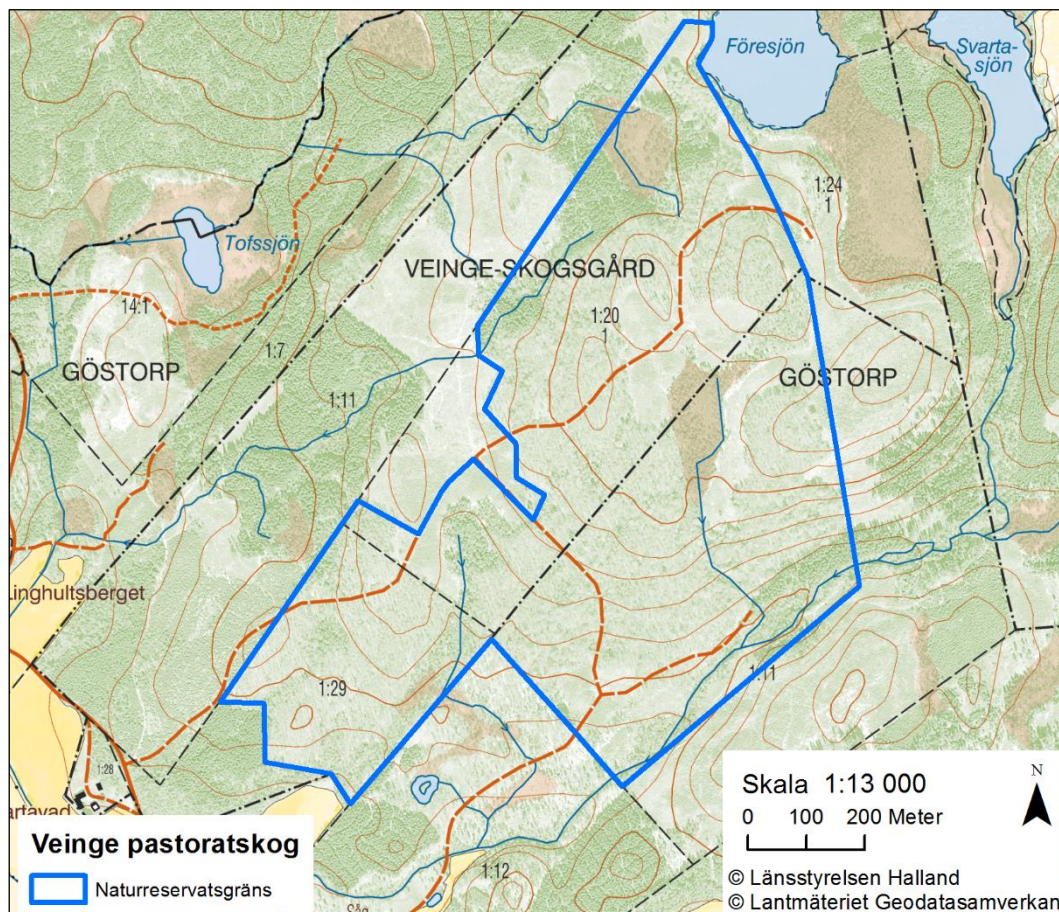




## Bildande av naturreservatet Veinge pastoratskog i Laholms kommun



### Beslut

Länsstyrelsen i Hallands län beslutar med stöd av 7 kap. 4 § miljöbalken (MB) att förklara det område som avgränsas av blå heldragen linje på ovanstående karta som naturreservat, med syfte, skäl och föreskrifter enligt nedan.

Reservatets gränser ska märkas ut i fält och dess namn ska vara Veinge pastoratskog.

I enlighet med 3 § förordningen (1998:1252) om områdesskydd enligt miljöbalken m.m. fastställer länsstyrelsen bifogad skötselplan (bilaga 1).

## Syfte

Syftet med naturreservatet Veinge pastoratskog är att bevara den biologiska mångfalden samt att vårda, bevara, återställa och nyskapa ädellövskogar i området.

Särskilt viktigt att värna är gamla och senvuxna ädellövträd, död ved, naturlig hydrologi samt skyddsvärda arter. Syftet är även att skapa möjligheter för arter att sprida sig inom naturreservatet.

Förekommande ekosystem och biologisk mångfald ska bevaras och utvecklas genom att naturliga processer får fortgå, liksom genom aktiva återställnings- och skötselåtgärder. Exempel på naturliga processer är att träd får åldras, dö och brytas ned genom angrepp av svampar, insekter eller genom stormfällning och att nya lövträd sedan föryngras naturligt i de luckor som bildas. Exempel på skötselinsatser är veteranisering av träd, omföring av granskog till lövskog samt åtgärder som motverkar den pågående igenväxningen av ekskog.

Inom ramen för ovanstående syften ska naturreservatet även stödja allmänhetens möjligheter till friluftsliv och naturupplevelser. Friluftsliv och rekreation grundat på allemansrätten ska kunna bedrivas i reservatet. Besökare ska kunna se, uppleva och lära från områdets typiska livsmiljöer, arter och historia.

Syftet ska nås genom att:

- land- och vattenmiljöerna skyddas mot exploatering,
- skogliga värdekärnor och gamla träd skyddas från sådana ingrepp eller störningar som kan äventyra deras fortbestånd som livsrum för hotade arter,
- områdets löv- och blandskogar till stora delar utvecklas genom naturlig dynamik så att mängden död ved och inslaget av gamla lövträd kan öka, men att utvalda ekbestånd sköts mer aktivt för att hindra igenväxning med bok och gran,
- planterade granskogar avvecklas och omförs till löv- och blandskog,
- inkommande gran röjs bort kontinuerligt, samt
- nya kunskaper om hotade och hänsynskrävande arter och naturtyper beaktas i skötseln av reservatet.

## Skälen för beslutet

Skälen för beslutet är områdets gamla ädellövskogar med skyddsvärd flora och fauna.

Avverkningar av ädellövskogen utgör hot mot dessa naturvärden. Skötselåtgärder i form av granröjning samt i ekbestånd också röjning och fällning av bok är nödvändiga för att bevara naturvärdena.

**Föreskrifter**

Med stöd av 7 kap. 5 § andra stycket MB, om inskränkningar i rätten att använda mark- och vattenområden inom reservat, är det utöver vad som annars gäller förbjudet att inom området:

1. uppföra byggnad eller anläggning,
2. uppföra mast eller antenn, anlägga luft- eller markledning,
3. anlägga väg,
4. borra, spränga, schakta, gräva, markbearbeta, tippa, fylla ut eller bedriva täkt,
5. dika, dikesrensa, dämna eller utföra annan åtgärd som kan påverka områdets hydrologi,
6. anordna upplag,
7. kalka, gödsla eller sprida bekämpningsmedel,
8. avverka, gallra, röja, föryngra skog eller på annat sätt påverka vegetationen,
9. ta bort eller upparbeta dött träd, vindfälle eller döda grövre grenar,
10. framföra motordrivet fordon annat än på bilvägar markerade i karta i bilaga 2B,
11. inplantera för området främmande växt-, svamp- eller djurarter,
12. sätta upp tavla, affisch, skylt eller göra inskrift, samt
13. stödutfodra vilt.

För att tillgodose syftet med reservatet förpliktigas med stöd av 7 kap. 6 § MB ägare och innehavare av särskild rätt till fastigheten tåla åtgärder inom området enligt följande:

14. utmärkning av naturreservatets gräns enligt Naturvårdsverkets anvisningar,
15. avverkning av träd inom område markerat i karta i bilaga 2B,
16. röjning, fällning, ringbarkning och veteranisering av vedväxter i hela reservatet, samt luckhuggning kring ekar i hela reservatet,
17. skötselinsatser i vattendrag som syftar till att gynna skyddsvärda fiskarter,
18. bränning inom område markerat i karta i bilaga 2B,
19. anläggning och underhåll av parkeringsplats och informationsskylt enligt karta i bilaga 2B, samt
20. undersökningar och dokumentation av mark, vatten samt växt-, svamp- och djurliv i hela reservatet.

Med stöd av 7 kap. 30 § MB, om rätten att färdas och vistas i reservatet, är det utöver vad som annars gäller förbjudet att:

21. skada levande eller döda stående eller liggande träd och buskar,
22. skada, plocka eller samla in växter. Plockning av bär, matsvamp och enstaka exemplar av kärlväxter är dock tillåten,
23. utan länsstyrelsen tillstånd använda fällor avsedda för ryggradslösa djur,
24. inplantera för området främmande arter,
25. utan länsstyrelsens tillstånd anordna lägerverksamhet eller tävlingar,
26. utan länsstyrelsens tillstånd genomföra vetenskapliga undersökningar som strider mot föreskrifterna,
27. medföra okopplad hund,
28. elda,
29. framföra motordrivet fordon annat än på bilvägar markerade i karta i bilaga 2B,
30. sätta upp tavla, affisch, skylt eller göra inskrift.

**Ovanstående föreskrifter ska inte utgöra hinder för:**

- a. förvaltaren av naturreservatet, eller den som förvaltaren uppdrar åt, att vidta de åtgärder som behövs för att tillgodose syftet med naturreservatet och som framgår av föreskrifterna 14-20.
- b. underhåll, reparation och snöröjning av de vägar i reservatet som är markerade på karta i bilaga 2H. Rensning av dessa vägars vägdiken får ske till tidigare djup. Undantaget gäller från föreskrifterna 4 och 5.
- c. rensning av tillståndsgivna diken, om underhållsåtgärder är påkallade med hänvisning till bestämmelserna i 11 kap. 17 § miljöbalken. Undantaget gäller från föreskrift 5.
- d. användande av hund vid jakt och eftersök. Undantaget gäller från föreskrift 27.
- e. Användande av motordrivet fordon vid uttransport av älg, hjort eller vildsvin. Undantaget gäller från föreskrifterna 10 och 29.

- f. transport med skogsmaskiner på de basvägar som markerats i karta i bilaga 2H (orange färg). Undantaget (samtliga stycken under undantaget f) gäller endast för den som äger marken i direkt anslutning till naturreservatet, tillika den mark som basvägarna ansluter till. Undantaget gäller endast vid skogliga åtgärder.

Sten och grus får tillföras på enstaka platser på samtliga basvägar om det behövs för att öka basvägarnas bärighet och därmed förebygga körskador.

De två nordligaste basvägarna (orange färg) i karta i karta i bilaga 2H får underhållas enligt följande, i syfte att minimera körskador. Stenar, stubbar och rötter på nuvarande basvägar får grävas upp och användas som fyllnad på basvägarna. Där basvägarna passerar granungskog får granar tas ner inom två meter från vägkant.

Trumma får läggas vid två (2) platser på väg som i karta i bilaga 2H markerats med asterisk. Ett fåtal träd (även av annan art än gran) får fällas vid den blötaste svackan på nämnd väg för att förbättra framkomlighet och möjliggöra åtkomst av schaktmassor/fyllnadsmaterial. Nedtagna träd får användas som fyllnad eller kvarlämnas som död ved intill basvägarna. Om den som omfattas av undantaget f från föreskrifterna vill lägga ner trummor på andra basvägar eller fler än två trummor på den basväg som i kartan markerats med asterisk kan detta tillåtas om Länsstyrelsen först meddelat tillstånd för detta.

Samtliga basvägar i karta i bilaga 2H (orange färg) ska fortsatt ha standard som basväg.

Den tidigare basväg som markerats med rosa färg i karta i bilaga 2H får återställas efter tidigare körskador genom att marken slätas ut med gräv-/schaktfordon.

Sträckor som markerats i karta i bilaga 2H får användas för tillfälliga virkesupplag i samband med skogsbruksåtgärder på de fastigheter som avses i första stycket i undantagen f från föreskrifterna.

Undantagen (f) ovan gäller från föreskrifterna 4, 5, 6, 8, 9, 10, 21 och 29.

- g. uppförande av nya jaktorn, förutsatt att Länsstyrelsen först beviljat tillstånd för detta. Som nya jaktorn räknas jaktorn som inte är markerade i karta i bilaga 2H. Undantaget gäller från föreskrifterna 1, 8, 9, 21 och 22.

- h. att foderplats markerad i karta i bilaga 2H får stå kvar i ett (1) år efter att detta beslut vunnit laga kraft. Därefter är stödutfodring av vilt förbjuden i naturreservatet. Undantaget gäller från föreskrifterna 6 och 13.
- i. att jaktarrendatorn under 15 års tid från det att detta beslut vunnit laga kraft röjer siktgator i område som markerats i karta i bilaga 2H. Røjning får dock inte ske av bok. Undantaget gäller från föreskrifterna 8 och 21.

## Upplysningar

Länsstyrelsen vill upplysa om att föreskrifterna om begränsning av rätten att färdas och vistas i reservatet (med stöd av 7 kap. 30 § MB) gäller omedelbart och även om beslutet överklagas.

Föreskrift 1 i detta beslut förbjuder uppförande av ny byggnad eller anläggning. Som ny byggnad eller anläggning räknas byggnad eller anläggning som inte är utmärkt på karta i bilaga 2H. Länsstyrelsen vill dock upplysa om att jaktanläggningar kan komma att regleras via avtal om jaktupplåtelse mellan staten och jaktarrendatorn, oavhängigt vad som är tillåtet enligt detta beslut.

Länsstyrelsen erinrar även om att andra lagar, förordningar och föreskrifter än reservatsföreskrifterna gäller för området. Av särskild betydelse för syftet med reservatet, eller som ett komplement till föreskrifterna är bland andra:

### *2 kap. 1, 6-8 §§ kulturmiljölagen (1988:950), fornlämningar*

De fasta fornlämningar som återfinns inom reservatet är skyddande enligt lag. Det är förbjudet att utan tillstånd rubba, ta bort, gräva ut, täcka över eller genom bebyggelse, plantering eller på annat sätt ändra eller skada en fast fornlämning. Riksantikvarieämbetet och länsstyrelsen får vidta de åtgärder som behövs för att skydda, vårda och undersöka en fast fornlämning.

### *7 kap. 13-18h §§ miljöbalken, strandskyddsbestämmelser*

Strandskyddsområde berör de delar av reservatet som ligger inom 100 meter från de bäckar som genomkorsar reservatet. Strandskyddsbestämmelsernas syfte är att trygga förutsättningarna för allmänhetens friluftsliv samt att bevara goda livsvillkor på land och i vatten för djur- och växtlivet. Åtgärder som kan skada eller motverka syftet med strandskyddet är förbjudna.

### *11 kap. miljöbalken, vattenverksamhet, samt lagen (1998:812) med särskilda bestämmelser om vattenverksamhet.*

Med vattenverksamhet avses bland annat uppförande, ändring, lagning och utrivning av dammar, bortledning av vatten från eller grävning och rensning av vattenområden samt andra åtgärder i vattenområden om åtgärden syftar till att förändra vattnets djup eller läge. Även åtgärder som utförs för att avvattna mark eller som utförs för att sänka eller tappa ur ett vattenområde eller skydda mot vatten, när syftet med åtgärden är att varaktigt öka en fastighets lämplighet för ett visst ändamål är att betrakta som vattenverksamhet (markavvattning).

*1 § terrängkörningslagen (1975:1313) och terrängkörningsförordningen (1978:594)*

Körning i terräng med motordrivet fordon för annat ändamål än jordbruk eller skogsbruk är, med vissa undantag, förbjuden.

*4-9 §§ artskyddsförordningen (2007:845), fridlysta arter*

Många arter är fridlysta. Det innebär att djuren och växterna inte får skadas eller störas, och i många fall även att fortplantningsområden och viloplatsar är skyddade. Alla fåglar, groddjur, kräldjur, fladdermöss samt orkidéer är fridlysta, och dessutom ett urval av andra organismer. Flodpärlmussla är fredad enligt förordningen om fisket, vattenbruket och fiskerinäringen (1994:1716).

*16 § lag om tillsyn över hundar och katter (2007:1150)*

Under tiden den 1 mars-20 augusti ska hundar hållas under sådan tillsyn att de hindras från att springa lösa i marker där det finns vilt. Under den övriga tiden av året skall hundar hållas under sådan tillsyn att de hindras från att driva eller förfölja vilt, när de inte används vid jakt.



**Hur man överklagar**

Eventuellt överklagande skickas till [halland@lansstyrelsen.se](mailto:halland@lansstyrelsen.se) eller Länsstyrelsen, 301 86 Halmstad. Ange vilket beslut som överklagandet gäller, t.ex. genom att ange diarienumret. Skriv också vilken ändring som begärs.

För att överklagandet ska kunna prövas måste det komma in till Länsstyrelsen senast den **5 oktober 2018**.

Länsstyrelsen skickar överklagandet vidare till Regeringen för prövning.

**Kungörelse av beslut**

Detta beslut kommer att kungöras enligt 3 § lag (1977:654) om kungörande i mål och ärenden hos myndighet m.m. och 27 § förordning (1998:1252) om områdesskydd enligt miljöbalken m.m.

Beslutet kommer också att kungöras i länets författningssamling.

Beslutet hålls tillgängligt på Länsstyrelsen i Hallands län och Länsstyrelsens hemsida [www.lansstyrelsen.se/halland](http://www.lansstyrelsen.se/halland).

**Beskrivning av området**

Veinge pastoratskog är ett ekskogsområde beläget strax norr om Göstorp där sydsvenska höglandet möter den halländska kustslätten. En stor del av området har av Skogsstyrelsen registrerats som naturvärdesobjekt. Större delen av området består av äldre ekskog som växer i sluttningar mot söder och sydväst. Bitvis finns även rikligt med yngre och medelålders bokskog. Död ved förekommer, både liggande och stående.

**Uppgifter om reservatet**

Namn	Veinge pastoratskog
Kommun	Laholm
Församling	Veinge-Tjärby
Reservatet bildades år	2018
Areal	68,64 hektar
Lägesbeskrivning	Cirka 6 km NO Veinge kyrkby
Mittkoordinater SWEREF 99 TM	O 0386652, N 6276699
Naturgeografisk region	Region 10. Södra Hallands kustland.
Naturvårdsregister-ID	2046270
Förvaltare	Länsstyrelsen

Fastigheter och särskilda rättigheter redovisas i bilaga 3.

**Ärendets handläggning**

Naturvärdena vid Veinge pastoratskog uppmärksammades i och med nyckelbiotopsinventeringen 1997 och stora delar av området pekades då ut som naturvärdesobjekt.

2014 skrevs ett markbytesavtal mellan Naturvårdsverket och Göteborgs stift, genom vilket det blivande naturreservatet Veinge pastoratskog tillföll staten.

Under 2017-2018 samrådde Länsstyrelsen och Göteborgs stift om hur skogsbilvägar och basvägar för skogsbruket ska kunna nyttjas och underhållas i reservatet i framtiden.

2018-04-04 skickades förslag till beslut och skötselplan ut på remiss till Naturvårdsverket, Laholms kommun, Skogsstyrelsen, Göteborgs stift, Sveriges geologiska undersökning, Polismyndigheten, Jägareförbundet Halland, Hallands botaniska förening, Hallands naturskyddsförening, Naturskyddsföreningen i Södra Halland, Halmstads ornitologiska förening, Göstorps samfällighetsförening, jaktarrendatorn i reservatet samt ytterligare en privatperson.

Svar inkom från Laholms kommun, Skogsstyrelsen, Sveriges geologiska undersökning och Polismyndigheten. Sveriges geologiska undersökning meddelade att det avstod från att yttra sig. Laholms kommun, Skogsstyrelsen samt Polismyndigheten meddelade att de inte hade något att erinra mot beslutsförslaget med tillhörande bilagor.

Samrådet med Naturvårdsverket slutfördes 2018-05-18 genom att Naturvårdsverket tillstyrkte förslag till beslut och skötselplan.

Samrådet med Havs- och Vattenmyndigheten slutfördes 2018-08-28 genom att Havs- och Vattenmyndigheten tillstyrkte förslag till beslut och skötselplan med synpunkterna att de limniska värdena skulle beskrivas mer utförligt, att det skulle omnämnas att Svartavadsbäcken ingår i vattenområde som pekats ut som nationellt särskilt värdefullt och att skötselåtgärder för bäcken om behövt skulle föreslås i skötselplanen. Länsstyrelsen har tillmötesgått Havs- och vattenmyndighetens synpunkter. Vad gäller sköselföreskrifter har Länsstyrelsen lagt till en föreskrift som gör gällande att reservatsförvaltaren får utföra skötsel i vattendrag för att gynna skyddsvärda fiskarter.

## Länsstyrelsens bedömning

### *Val av område och skyddsform*

Området hyser skogliga värdekärnor samt skogstypen ädellövskog som Halland och Sverige har ett såväl nationellt som internationellt ansvar att bevara.

Ädellövskogen är utpekad som särskild ansvarsbiotop för länet i strategin för formellt skydd av skog. Svartavadsbäcken är av Fiskeriverket utpekad som nationellt särskilt värdefullt vattendrag. I bäcken finns reproducerande lax och havsöring. Bäcken tjänar också som uppväxtområde för ål. Längre nedströms, i Genevadsån, är reproduktion av både flod- och havsnejonöga belagd. Svartavadsbäcken får därför anses vara av betydelse också för dessa arters fortlevnad i avrinningsområdet.

Det som kan hota värdena är bl.a. avverkning, plantering av främmande trädslag, konkurrens från gran, upphörd hävd så att delar av området växer igen samt exploatering.

Då ett rationellt skogsbruk inte är förenligt med bevarandet av arterna i området behövs någon form av långsiktigt skydd. Området kräver en del skötsel- och restaureringsinsatser vilket medför att en skötselplan behövs. Vidare krävs ordningsföreskrifter för att bevara områdets värden. Naturreservat är därmed den lämpligaste skyddsformen.

### *Förenlighet med områdesbestämmelser, planer och miljömål*

Reservatsbeslutet är förenligt med hushållningsbestämmelserna i 3 och 4 kap. MB.

Beslutet följer riktlinjer för prioritering av naturreservatsskydd, Sveriges internationella åtaganden om skydd av den biologiska mångfalden samt Sveriges miljökvalitetsmål. Bildandet av naturreservatet Veinge pastoratskog bidrar till att uppnå miljökvalitetsmålen *Levande skogar* och *Ett rikt växt och djurliv*.

Länsstyrelsen bedömer att detta beslut är förenligt med en från allmän synpunkt lämplig användning av mark- och vattenresurser samt med den för området gällande översiktsplanen. Området ingår också i det kommunala naturvårdsprogrammet.

*Intresseprövning*

Länsstyrelsen anser, vid en intresseprövning enligt 7 kap. 25 § miljöbalken, att avgränsningen av området, reservatets omfattning och föreskrifternas utformning i detta beslut innebär en rimlig balans mellan de värden som skall skyddas och det intrång detta innebär för enskilds rätt att använda mark och vatten.

*Konsekvensutredning vid regelgivning*

Enligt 4 § förordningen (2007:1244) om konsekvensutredning vid regelgivning, ska länsstyrelsen vid beslut om ordningsföreskrifter formulerade med stöd av 7 kap. 30 § MB göra en konsekvensutredning av kostnadsmissiga och andra konsekvenser i den omfattning som behövs. Enligt 5 § samma förordning kan länsstyrelsen, om den bedömer att det saknas skäl att genomföra en konsekvensutredning, besluta ordningsföreskrifter utan att göra en konsekvensutredning.

Länsstyrelsen bedömer att det saknas skäl att genomföra en konsekvensutredning av de ordningsföreskrifter som beslutas i detta ärende.

**Deltagande i beslutet**

Detta beslut har fattats av länsråd Jörgen Peters. I handläggningen av ärendet deltog naturvårdsdirektör Henrik Martinsson, antikvarie Jenny Nord och naturvårdshandläggare Mattias Lindström. Den sistnämnda har varit föredragande.

Jörgen Peters  
Länsråd

Mattias Lindström  
Naturvårdshandläggare

*Detta beslut har signerats digitalt och saknar därför namnunderskrifter.*

**Bilagor**

Bilaga 1 Skötselplan

Bilaga 2 Kartor

- 2A Översiktskarta
- 2B Karta som preciserar föreskrifter som meddelats med stöd av 7 kap. 5, 6 och 30 §§ MB
- 2C Skogstypskarta
- 2D Skötselkarta 1
- 2E Skötselkarta 2
- 2F Målnaturtyper
- 2G Naturtyper Naturanaturtypskarteringen (NNK)
- 2H Karta som preciserar undantag från föreskrifter samt redovisar vid beslutsdatumet befintliga anläggningar

Bilaga 3 Fastigheter och särskilda rättigheter

Bilaga 4 Rödlistade och regionalt intressanta arter