



## Bildande av Kråkbergskärrets naturreservat i Mora kommun

### Beslut

Länsstyrelsen i Dalarnas län beslutar med stöd av 7 kap. 4 § i miljöbalken (1998:808) att förklara det område som avgränsats på bifogad karta, bilaga 1, som naturreservat. Naturreservatets slutliga gränser utmärks i fält.

Beslutet riktar sig till var och en, fastighetsägare och innehavare av särskild rätt, vars rättigheter att använda mark- och vattenområden berörs inom reservatsområdet.

För att tillgodose syftet med naturreservatet beslutar Länsstyrelsen med stöd av 7 kap. 5, 6 och 30 §§ miljöbalken att nedan angivna föreskrifter ska gälla för naturreservatet (se *Föreskrifter*).

Länsstyrelsen fastställer härmed skötselplanen, enligt bilaga 2, med stöd av 3 § förordningen (1998:1252) om områdesskydd enligt miljöbalken m.m. Skötselplanen innehåller även beskrivningar i enlighet med 17 § nyssnämnda förordning för Natura 2000-området Kråkbergskärret (SE0620201) och ersätter bevarandeplanen för Natura 2000-området Kråkbergskärret, fastställd 2016-12-31 av Länsstyrelsen (dnr 511-11789-2016). Naturvårdsförvaltare ska vara Länsstyrelsen i Dalarnas län.

### Uppgifter om naturreservatet

<b>Namn</b>	Kråkbergskärret
<b>Kommun</b>	Mora
<b>Län</b>	Dalarna
<b>NVR id</b>	2046737
<b>Natura 2000-beteckning</b>	SE0620201
<b>Lägesbeskrivning</b>	15 km VSV om Mora
<b>Huvudsaklig karaktär</b>	Brandpräglad granskog och sumpskog
<b>Förvaltare</b>	Länsstyrelsen i Dalarnas län
<b>Fastigheter</b>	Utmeland 624:2, ägs av Naturvårdsverket.
<b>Rättigheter</b>	Jakträttigheter upplåtna till Bergvik Skog Väst AB, förvaltade av Utmelands VVO.
<b>Lantmäteriets inmätning</b>	W16252
<b>Areal</b>	Total areal: 20,9 ha Landareal: 20,9 ha Produktiv skogsmark: 18,5 ha

## Syfte med naturreservatet

Syftet med naturreservatet är att bevara biologisk mångfald och värdefulla naturmiljöer. Områdets naturskogar och andra ingående naturmiljöer samt områdets orörda karaktär med dess ekosystem och biologiska mångfald ska bevaras. Syftet är också att inom ramen för bevarandet av biologisk mångfald och bevarandet av naturmiljöer tillgodose behovet av områden för friluftslivet.

Området ingår i det europeiska nätverket Natura 2000, där naturtyperna lövsumpskog, västlig taiga, skogsbevuxen myr samt arten platt spretmossa pekats ut. Syftet med naturreservatet är även att bidra till att dessa bibehåller god bevarandestatus.

Syftet ska tillgodoses genom att

- skogsmark, myr och övriga naturmiljöer med dess flora och fauna utvecklas fritt
- de delar av skogsmarken som har lägre naturvärden restaureras genom naturvårdsbränning
- åtgärder vidtas för att underlätta allmänhetens friluftsliv.

## Skäl för beslut

Kråkbergskärret består av en mosaik av äldre barrblandskogar och sumpskogar. Naturreservatets jämna, fuktiga mikroklimat tillsammans med den skogliga kontinuiteten och tillgången på död ved ger förutsättningar för många rödlistade och hänsynskrävande arter. I området har många skyddsvärda arter påträffats, däribland platt spretmossa, liten hornflikmossa, rynkskinn och fjällig knopplav. Delar av skogen består av klibbalskärr, vilket är extra intressant då det är nära den nordliga utbredningsgränsen för naturtypen. Våtmarkerna i reservatet är föga påverkade av människan och bidrar till intrycket av orördhet i området. Även botaniska värden hittas i reservatet, framförallt i de näringsrikare delarna där förekommer ett flertal orkidéer noterats. Fågelfaunan i området är också rik med observationer av bland annat spillkråka, tretåig hackspett, göktyta, pärluggla, järpe, orre och tjäder.

Kråkbergskärret är ett utpekat Natura 2000-område. Den till arealen dominerande naturtypen är västlig taiga, med mindre inslag av skogbevuxen myr och lövsumpskog.

För att områdets naturvärden ska bevaras måste det undantas från skogsbruk. En mindre del av området är i behov av skötsel genom naturvårdsbränning för att det ska kunna utveckla skogens brandpräglade kvalitéer.

## Föreskrifter

För att säkerställa syftet med naturreservatet förordnar Länsstyrelsen att nedan angivna föreskrifter skall gälla. Föreskrifterna gäller utöver vad som gäller enligt lag eller annan författning.

**A. Föreskrifter enligt 7 kap. 5 § miljöbalken om inskränkningar i markägaren och annan sakägares rätt att förfoga över fastighet inom naturreservatet**

Utöver föreskrifter och förbud i andra lagar och författningar är det förbjudet att:

1. anordna upplag, gräva, schakta, dika, dämna eller på något sätt skada mark eller vatten,
2. avverka skog och utföra skogsvårdande åtgärd samt att upparbeta och ta bort dött träd eller vindfälle, med följande undantag:
  - befintliga sikt- och skjutgator får underhållsröjas,
3. gödsla, återföra aska i gödningssyfte eller använda bekämpningsmedel,
4. anlägga mark- eller luftledning, uppföra ny byggnad, mast eller annan anläggning, med följande undantag:
  - vid jaktpass får enklare konstruktion av naturmaterial uppföras,
5. plantera in, så eller sätta ut växter, djur, eller andra organismer,
6. framföra motordrivet fordon i terrängen, gäller både barmark och snötäckt mark, med följande undantag:
  - transportera ut fälld älg, björn, hjort eller vildsvin med fordon som inte ger skador på mark eller vegetation,
  - för tjänstemän i sjukvårds-, polis- eller räddningsärende. Insatsen ska omgående anmälas till Länsstyrelsen,
7. utfodra djur, lägga ut åtel eller vidta andra åtgärder för att locka/samla djur till vissa platser, med följande undantag:
  - att sätta upp saltsten på mark som inte ligger i anslutning till våtmark eller annan känslig mark,
  - att lämna den urtagna räntan från älg, rådjur och andra jaktbara arter,
  - utfodring av småfåglar,
8. upplåta korttidsjakt inom naturreservatet.

Vidare är det förbjudet att utan länsstyrelsens tillstånd:

9. sprida kalk.

**B. Föreskrifter enligt 7 kap. 6 § miljöbalken om markägare och annan sakägares skyldighet att tåla visst intrång.**

För att tillgodose syftet med naturreservatet förpliktas markägare och innehavare av särskild rätt att tåla att följande anordningar och åtgärder vidtas inom naturreservatet:

1. utmärkning av naturreservatet, uppsättning av informationstavlor samt anläggning och underhåll av leder, anordningar och andra anläggningar för friluftslivets behov,
2. skötsel genom bränning inom område som framgår av beslutskartan (bilaga 1),
3. undersökningar för uppföljning av skötselplanen och naturreservatets syfte.

**C. Ordningsföreskrifter med stöd av 7 kap. 30 § miljöbalken**

C-föreskrifterna gäller även markägare och innehavare av särskild rätt då de inte nyttjar sin rätt att bruka marken.

Utöver föreskrifter och förbud i andra lagar och författningar är det förbjudet att:

1. skada växande eller döda – stående eller omkullfallna – träd, stubbar och buskar, med följande undantag:
  - insamling av löst liggande, mindre, torra grenar och kvistar i syfte att göra upp eld,
2. framföra motordrivet fordon, gäller både barmark och snötäckt mark.

Slutligen är det förbjudet att utan Länsstyrelsens tillstånd:

3. gräva upp växter, plocka mossor, lavar och vedlevande svampar eller samla in djur (t.ex. insekter).

Föreskrifterna enligt 7 kap. 30 § ska gälla omedelbart även om de överklagas. De träder i kraft vid datum som framgår i länets författningssamling, ett dokument som trycks i anslutning till det att beslutet är fattat.

### Generella undantag från föreskrifter

Ovanstående föreskrifter under A och C utgör inte hinder för förvaltaren, eller den som förvaltaren utser, att utföra de insatser som behövs för naturreservatets vård och skötsel, och som framgår av föreskrifterna under B. Föreskrifterna ska inte heller utgöra hinder för uppföljning av bevarandemål och åtgärder, vid tillsyn, eller för normalt underhåll av vägen som syns på beslutskartan, bilaga 1. Innebörden av normalt underhåll av vägar förklaras i bilaga 4.

### Förtydliganden av föreskrifter

I punkt A6 regleras terrängkörning. Angående undantaget från föreskriften som handlar om uttransport av vilt ska begreppet ”skador” inte tolkas lika strikt som ”märken”. Transportvägar ska väljas med omsorg för att minimera mark- och vegetationsskador. Terrängkörning får aldrig medföra att hydrologiska förhållanden eller vattenkvalitet förändras.

I punkt A9 förbjuds korttidsjakt. Med korttidsjakt avses dagkort och andra avtal kortare än ett år. Jaktutövarna ska ha en ingående kunskap om områdets naturvärden/skyddsbehov och vilka hänsyn som behöver tas vad gäller bl.a. jaktens omfattning och utövning. Jaktgäster accepteras endast om de medföljer nyttjanderättsinnehavare – dvs. de ska bedriva jakt tillsammans.

I punkt C3 förbjuds att utan Länsstyrelsens tillstånd gräva upp växter, plocka mossor, lavar och vedlevande svampar, samt att samla in djur. Matsvamp och bär får plockas i naturreservatet.

### Dispens

Länsstyrelsen får enligt 7 kap. 7 § miljöbalken, om det finns särskilda skäl, lämna dispens från meddelade föreskrifter.

## Beskrivning av området

### Natur- och friluftsvärden

Någon mil sydväst om Mora ligger Kråkberget. Nedanför dess sydostliga sluttning finner vi kärret som bär dess namn, där en liten bäck letar sig fram mellan moränkullar och småmyrar. Bäckens omges av sumpskog med grova, höga klubbalar blandat med granar,

björkar och sälgar. På kullarna omkring finns bestånd av naturskogskaraktär med grova granar och rikligt med granlågor. Ett mindre bestånd av yngre planterad tallskog finns i reservatets nordvästra hörn.

Det finns inga kända kulturvärden eller registrerade fornlämningar inom naturreservatet. Då området ligger otillgängligt utövas relativt lite friluftsliv inom reservatet förutom jakt.

### Planeringsbakgrund

Kråkbergskärret är utpekad som särskilt bevarandeområde i det internationella Natura 2000-nätverket enligt 7 kap. 27 § i miljöbalken. Området är därmed även av riksintresse enligt 4 kap. 8 § miljöbalken. Syftet med Natura 2000-området är att upprätthålla en gynnsam bevarandestatus för naturtyperna taiga, lövsumpskog och skogsbevuxen myr samt arten platt spretmossa.

I Mora kommuns översiktsplan är området utpekad som skogsmark med höga naturvärden och som Natura 2000-område. Området omfattas inte av någon detaljplan eller några områdesbestämmelser.

Ett permanent skydd av Kråkbergskärret medför ett bidrag till uppfyllande av miljömålen *Levande skogar*, *Myllrande våtmarker* och *Ett rikt växt-och djurliv*.

### Ärendets handläggning

Kråkbergskärrets naturvärden uppmärksammades av Janolof Hermansson 1986. Vid besöket konstaterades att det fanns en stor artdiversitet, bl.a. upptäcktes det första fyndet i Sverige av rödbrun blekspik (*Sclerophora coniophaea*).

År 2005 pekades området ut som Natura 2000-område. I samband med att strategin för formellt skydd av skog i Dalarna togs fram 2006 bestämdes att oskyddade Natura 2000-områden på Bergvik Skogs mark skulle få naturreservatsskydd. Kråkbergskärret fördes fram 2010 som förslag till det stora markbytesprojektet ESAB, där Sveaskog släppte bytesmark till stora bolag som i sin tur släppte naturreservatsmark till staten. Sommaren år 2014 gick bytesaffären mellan staten och Bergvik Skog AB igenom, Kråkbergskärret var då ett av de områden som bytte ägare och tillföll Naturvårdsverket i syfte att bli naturreservat.

Förslag till beslut och skötselplan skickades till sakägare, myndigheter och intresseorganisationer. Under externremissen inkom yttranden från Naturvårdsverket, Mora kommun, Skogsstyrelsen samt Sveriges geologiska undersökning som inte hade något att erinra. Studentvägens samfällighetsförening, Utmelands viltvårdsområdesförening, Jägareförbundet Dalarna, Dalarnas Ornitologiska Förening samt Friluftsförbundet avstod från att yttra sig.

### Motivering

Ett mark- eller vattenområde får av länsstyrelsen eller kommunen förklaras som naturreservat i syfte att bevara biologisk mångfald, vårda och bevara värdefulla naturmiljöer eller tillgodose behov av områden för friluftslivet. Ett område som behövs för att skydda, återställa, eller nyskapa värdefulla naturmiljöer eller livsmiljöer för skyddsvärda arter får också förklaras som naturreservat, se 7 kap. 4 § miljöbalken.

## Länsstyrelsens bedömning

Det föreslagna området har mycket höga naturvärden. Det finns en varierad skogsmiljö med naturvärden knutna både till lövträd och barrträd, där många skyddsvärda arter har hittats. I synnerhet de delar av reservatet som utgörs av klibbalskärr är mycket skyddsvärda. Områdets naturvärden är sådana att de kräver ett omfattande och långsiktigt skydd för att bevaras och utvecklas. Detta skyddsbehov tillgodoses bäst genom bildande av naturreservat. Beslutet följer de riktlinjer som gäller för Länsstyrelsens prioritering av områdesskydd.

För att skydda och sköta områdets natur- och friluftsvärden fattar Länsstyrelsen beslut om föreskrifter och fastställer en skötselplan. Föreskrifterna behövs för att naturreservatet ska uppnå sitt syfte att bevara områdets naturvärden för framtiden. För de gällande föreskrifterna finns ett antal undantag som främst syftar till att tillgodose allmänna intressen som sjukvårdstransporter, jakt och friluftsliv. Länsstyrelsen bedömer att dessa undantag inte kommer att påverka områdets naturvärden i en sådan omfattning att syftet med naturreservatet åsidosätts.

Angående områdets skötsel anser Länsstyrelsen att naturvärdena i reservatet framförallt är kopplade till områdets långa historia av låg grad av mänsklig påverkan. Länsstyrelsen gör därför bedömningen att det bästa sättet att förvalta områdets naturvärden är att lämna större delen av det till fri utveckling. En mindre del av reservatet består av yngre tallskog; för att öka naturvärdena i denna del av reservatet föreslås naturvårdsbränning.

Länsstyrelsen bedömer att inskränkningarna i enskilda rätt att använda mark eller vatten inte går längre än vad som krävs för att syftet med skyddet ska tillgodoses.

Ett permanent skydd av Kråkbergskärret medför ett bidrag till uppfyllande av miljömålen *Levande skogar*, *Myllrande våtmarker* och *Ett rikt växt- och djurliv*.

Beslutet är förenligt med hushållningsbestämmelserna för mark och vattenområden enligt 3 kap. miljöbalken samt den kommunala översiktsplanen.

Länsstyrelsen bedömer att de inskränkningar som sker i allmänhetens rätt att färdas och vistas i området är av sådan ringa omfattning att någon konsekvensutredning enligt förordningen (2007:1244) om konsekvensutredning vid regelgivning inte behövs.

Av ovan redovisade skäl anser Länsstyrelsen Dalarna att Kråkbergskärret ska avsättas som naturreservat.

## Upplysningar

Vissa verksamheter och åtgärder kommer med stöd av föreskrifter som fattas i detta beslut enligt 7 kap. 5, 6 eller 30 §§ miljöbalken, omfattas av dispens eller tillståndskrav. Länsstyrelsen vill påminna om att vissa verksamheter och åtgärder m.m. utöver aktuella föreskrifter *även* kan omfattas av andra bestämmelser i miljöbalken eller av bestämmelser i annan lagstiftning.

Bestämmelserna i skogsvårdslagen och Skogsstyrelsens föreskrifter om bekämpning av skadeinsekter och tillvaratagande av skadad skog gäller ej inom naturreservatet, i den mån var där sägs strider mot föreskrifterna i naturreservatet. Det innebär t.ex. att eventuella vindfällen och stormskadad skog ska lämnas orörda. Uppkommer insektsskador på skog i anslutning till naturreservatet som en följd av att åtgärder för

insektsbekämpning inte vidtagits inom naturreservatet ska frågan om ersättning bedömas enligt skadeståndsrättsliga regler.

Vid exempelvis spontant uppkommen skogsbrand har markägaren ansvar för bevakning i den utsträckning som har beslutats av räddningsledaren efter avslutad räddningsinsats. Se 3 kap. 9 § i lagen om skydd mot olyckor (2003:778).

Bäcken i naturreservatet omfattas av strandskyddet. Inom 100 meter från vattendragets kant är det förbjudet att uppföra nya byggnader eller ändra de som redan finns, gräva eller på annat sätt förbereda för sådana byggnationer, uppföra andra anläggningar eller anordningar som strider mot strandskyddets syfte samt utföra andra åtgärder som kan skada växt- och djurlivet. För att få tillåtelse att utföra en förbjuden åtgärd kan det förutom dispens från reservatsföreskrifterna även krävas dispens från strandskyddsbestämmelserna enligt 7 kap. 13–15 §§ miljöbalken.

Kråkbergskärret är även ett Natura 2000-område. I Natura 2000-områden krävs det tillstånd enligt 7 kap. 28a § miljöbalken för åtgärder som kan skada områdets naturvärden på ett betydande sätt. Det gäller även för åtgärder som utförs utanför Natura 2000-området om de kan skada naturvärden inom Natura 2000-området.

## Kungörelse

Föreskrifterna enligt 7 kap. 30 § ska kungöras i länets författningssamling. Beslutet delges sakägarna enligt sändlista med delgivningskvitto.

## Överklagan

Beslutet kan överklagas till Regeringen, Miljö- och energidepartementet, se bilaga 3.

Detta beslut har fattats av landshövding Ylva Thörn. I den slutliga handläggningen deltog även jurist Sarah Bauer, funktionssamordnare Jemt Anna Eriksson och naturskyddshandläggare Carl Lehto, den sistnämnda föredragande.

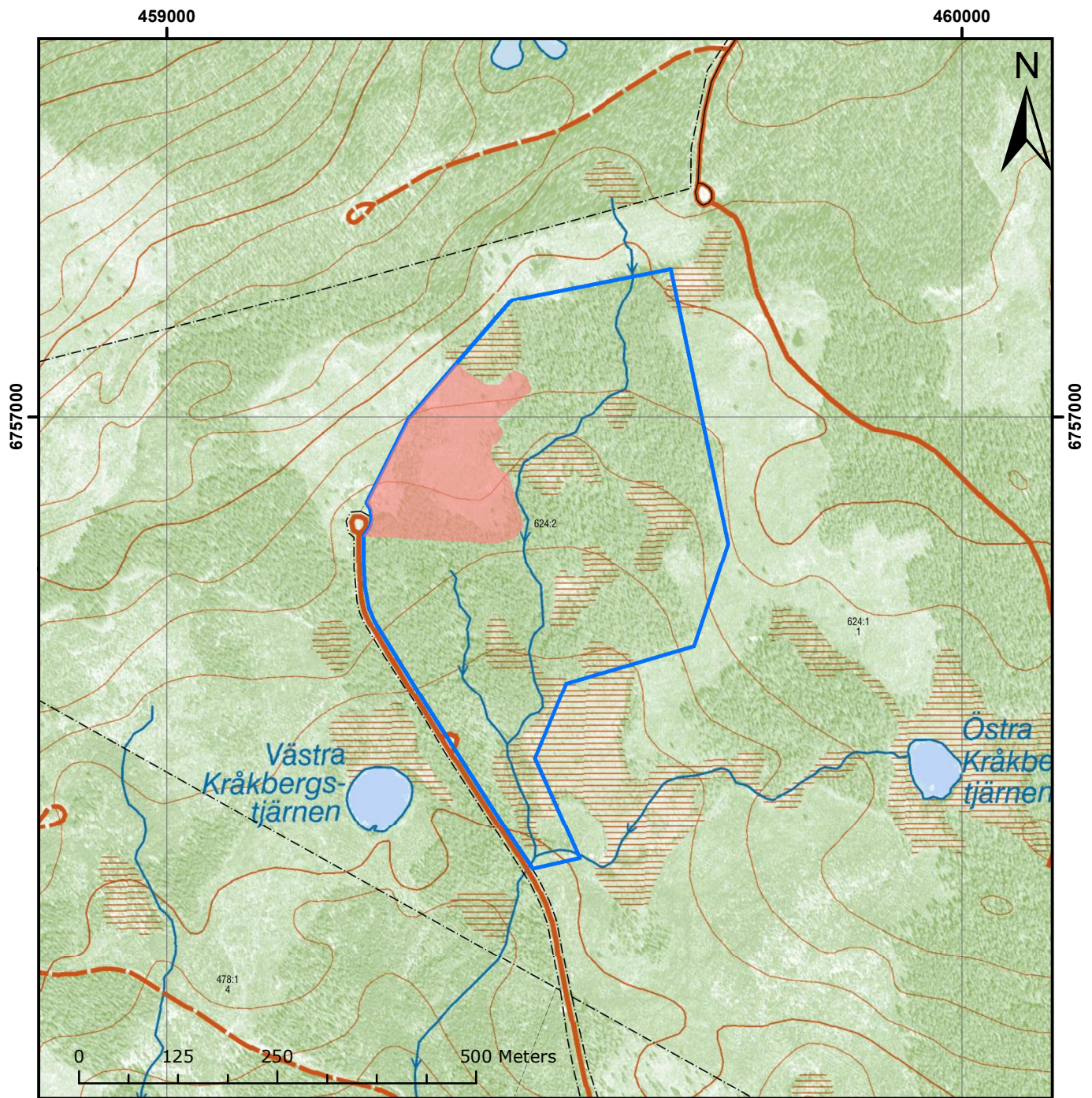
*Denna handling har godkänts digitalt och saknar därför namnunderskrifter.*

*För information om hur Länsstyrelsen i Dalarnas län hanterar personuppgifter, se [www.lansstyrelsen.se/dataskydd](http://www.lansstyrelsen.se/dataskydd)*

## Bilagor

Bilaga 1	Beslutskarta
Bilaga 2	Skötselplan
Bilaga 3	Överklagningsinformation
Bilaga 4	Vägunderhåll

## Beslutskarta Kråkbergskärrets naturreservat



Översiktskarta

Skala 1:7 500 460000



### Teckenförklaring

- Område avsett i föreskrift B2
- Reservatsgräns
- Utsträckning av beslutskarta





## Skötsel- och bevarandeplan för naturreservatet och Natura 2000-området Kråkbergskärret

Denna skötsel- och bevarandeplan ersätter bevarandeplanen för Natura 2000-området Kråkbergskärret, fastställd 2016-12-31, och som upprättats av Länsstyrelsen enligt 17 § förordningen (1998:1252) om områdesskydd enligt miljöbalken m.m. (dnr 511-11789-2016).



Foto: Fredrik Enoksson

## Beskrivningsdel

### Administrativa data

<b>Namn</b>	Kråkbergskärret
<b>NVR id</b>	2046737
<b>Natura 2000-beteckning</b>	SE0620201
<b>Län</b>	Dalarna
<b>Kommun</b>	Mora
<b>Markslag:</b> (uppdelning enl. Naturvårdsverkets rapport nr 5391)	
	Tallskog 4,2 ha
	Granskog 2,7 ha
	Barrblandskog 4,4 ha
	Barrsumpskog 1,1 ha
	Triviallövskog 0,5 ha
	Lövblandad barrskog 2,6 ha
	Impediment 0,6 ha
	Våtmark 1,6 ha
	Ungskog 2,5 ha
	Lövsumpskog 0,5 ha
	<b>Totalt 20,6 ha</b>
<b>Rättigheter</b>	Jakträttigheter upplåtna till Bergvik Skog Väst AB, förvaltade av Utmelands VVO.
<b>Bebyggelser och anläggningar</b>	-
<b>Förvaltare</b>	Länsstyrelsen i Dalarnas län

## Beskrivning av området

### Biologi

#### Vegetation och flora

Vegetationen är örtrik och frodig i de fuktigare, näringsrika delarna. Här hittas vitsippa, kabbeleka och missne i stora mängder. Även korallrot, jungfru marie nycklar, ängsnycklar, spindelblomster, gullpudra och lundstjärnblomma växer här. I torrare delar består fältskiktet mest av ris.

#### Skogstillstånd

Skogen är varierad, med en relativt stor del av området bestående av sumpskog i form av klibbalskär. Lövinslaget är påtagligt, med grova höga klibbalar omväxlande med granar, björkar och sälgar. På kullarna finns bestånd av äldre barrskog med grova granar och tallar. Det finns rikligt med död ved i hela reservatet. Ett mindre område med ung tallskog finns i reservatets nordvästra hörn.

**Värdefulla arter****Svampar**

<i>Perenniporia subacida</i>	gräddticka	VU	S
<i>Phellinus nigrolimitatus</i>	gränsticka	NT	S
<i>Fomitopsis rosea</i>	rosenticka	NT	S
<i>Amylocystis lapponica</i>	lappticka	VU	S
<i>Phellinus ferrugineofuscus</i>	ullticka	NT	S
<i>Leptoporus mollis</i>	kötticka	NT	S
<i>Phellinus pini</i>	tallticka	NT	S
<i>Phlebia centrifuga</i>	rynkskinn	VU	S
<i>Cystotereum murrayi</i>	doftskinn	NT	S
<i>Hericium coralloides</i>	koralltaggsvamp	NT	S
<i>Asterodon ferruginosus</i>	stjärntagging	NT	S
<i>Trichaptum laricinum</i>	violmussling	NT	S

**Lavar**

<i>Chaenotheca subroscida</i>	vitgrynig nållav	NT	S
<i>Biatora fallax</i>	fjällig knopplav	VU	
<i>Cladonia parasitica</i>	dvärgbägarlav	NT	S
<i>Bryoria nadvornikiana</i>	violettgrå tagellav	NT	S
<i>Chaenotheca gracillima</i>	brunpuddrad nållav	NT	
<i>Chaenotheca chlorella</i>	kornig nållav		S
<i>Microcalicium ahlneri</i>	kortskaftad ärgspik	NT	S
<i>Calicium parvum</i>	liten spiklav		S
<i>Sclerophora coniophaea</i>	rödbrun blekspik	NT	S
<i>Chaenothecopsis viridialba</i>	vitskaftad svartspik	NT	S
<i>Hypogymnia vittata</i>	skuggblåslav		S
<i>Lobaria pulmonaria</i>	lunglav	NT	S
<i>Arthonia vinosa</i>	rostfläck		S

**Mossor**

<i>Herzogiella turfacea</i>	platt spretmossa		N2000
<i>Lophozia ascendens</i>	liten hornflikmossa	VU	S
<i>Hylocomiastrum umbratum</i>	mörk husmossa		S
<i>Jungermannia leiantha</i>	rörsvepemossa		S
<i>Geocalyx graveolens</i>	terpentinmossa		S
<i>Lophozia longiflora</i>	vedflikmossa	NT	S
<i>Calypogeia suecica</i>	vedsäckmossa	VU	S
<i>Anastrophyllum hellerianum</i>	vedtrappsmossa		S

**Insekter**

<i>Peltis grossa</i>	större flatbagge	NT	
<i>Enicmus apicalis</i>	slemsvampmögelbagge	NT	
<i>Zilora ferruginea</i>	gropig brunbagge	NT	

### Fåglar

<i>Picoides tridactylus</i>	tretåig hackspett	NT
<i>Dryocopus martius</i>	spillkråka	NT

#### Teckenförklaring

S = signalart enligt Skogsstyrelsen  
N2000 = Arten omfattas av EU:s art- och habitatdirektiv  
ÅGP = Arten omfattas av ett åtgärdsprogram för hotade arter  
§ = Arten är fridlyst

#### Hotkategori i Sverige enligt rödlistan

CR = Akut hotad  
EN = Starkt hotad  
VU = Sårbar  
NT = Nära hotad  
DD = Kunskapsbrist

## Geovetenskap

Berggrunden inom området är en kvarts-fältpatrik sedimentär bergart med en ålder på 910–1740 miljoner år. Jordarten är i huvudsak torv i våtmarkerna med morän på fastmarken.

## Kulturhistoria

Det finns inga kända kulturlämningar i området.

## Jakt, fiske och övrigt friluftsliv

Jakten förvaltas av Utmelands viltvårdsområdesförening och fisket av Mora-Våmhus fiskevårdsområdesförening. Förutom dessa intressen pågår det inget större friluftsliv i området i dagsläget.

## Natura 2000

### Allmänt

Kråkbergskärret ingår i det europeiska nätverket av skyddad natur som kallas Natura 2000. Natura 2000 är ett ekologiskt nätverk av värdefulla naturområden inom EU. Utpekande av Natura 2000-områden bygger på krav som finns i EU:s fågeldirektiv och art- och habitatdirektiv. Syftet är att hejda utrotning av vilda djur och växter och att hindra att deras livsmiljöer förstörs. Alla medlemsländer ska peka ut områden dels för fåglar som anges i EU:s fågeldirektiv, dels för naturtyper och arter som anges i art- och habitatdirektivet. Genom att peka ut Natura 2000-områden åtar sig länderna att långsiktigt bevara de utpekade värdena i områdena. För varje Natura 2000-område ska Länsstyrelsen ta fram en beskrivning. Detta ska göras i särskilda bevarandeplaner eller i skötselplanen om området även är naturreservat.

### Tillståndsplikt och samråd

Föreskrifterna för naturreservatsbeslutet gäller parallellt med den tillståndsplikt som gäller inom Natura 2000. Tillstånd krävs för verksamheter eller åtgärder som på ett betydande sätt kan påverka miljön i ett Natura 2000-område. Det kan även gälla åtgärder utanför Natura 2000-området om de kan påverka miljön inom området. Detta regleras i miljöbalken (7 kap. 27–29 §§). Då det kan vara svårt att avgöra vilka åtgärder som kan påverka naturvärdena bör man samråda med Länsstyrelsen innan åtgärder i eller intill ett Natura 2000-område påbörjas. Vid skogsbruksåtgärder är Skogsstyrelsen tillsynsmyndighet.

## Utpekade Natura 2000-naturtyper

Tabellen nedan redovisar ingående naturtyper enligt EU:s art- och habitatdirektiv, arealer som är godkända av EU-kommissionen, framtida målarealer och bedömning om naturtyperna uppvisar ett gynnsamt tillstånd idag. Karta över naturtypernas utbredning finns i bilaga 1 till denna plan.

Utpekade naturtyper	Areal godkänd av EU (ha)	Målareal (ha)	Bevarandetilstånd idag
9010 – Taiga*	12,57	12,5	Gynnsamt
9080 – Lövsumpskog*	1,99	1,9	Gynnsamt
91D0 – Skogsbevuxen myr	2,35	2,3	Gynnsamt

\*Prioriterad naturtyp enligt art- och habitatdirektivet.

## Utpekade Natura 2000-arter

Inom reservatet är den enda utpekade natura 2000-arten platt spretmossa. Bevarandetilståndet bedöms vara gynnsamt.

## Bevarandesyftet med Natura 2000-området

Syftet med Natura 2000-området Kråkbergskärret är att bevara ett gynnsamt tillstånd för de naturtyper och arter som utgjort grund för utpekandet av området.

### Prioriterade bevarandevärden

I Natura 2000-området Kråkbergskärret är de prioriterade bevarandevärdena områdets naturskogar och andra ingående naturmiljöer samt områdets orörda karaktär.

### Motivering

Områdets främsta värden är knutna till förekomsten av naturtyper med låg grad av mänsklig påverkan. Den mänskliga påverkan har huvudsakligen utgjorts av äldre tiders skogsbruk.

### Prioriterade åtgärder

Syftet ska uppnås genom att skogsmark, myr och övriga naturmiljöer med dess flora och fauna utvecklas fritt. De delar av skogsmarken som är i behov av restaurering bör brännas i lämpliga intervall.

## Hotbild mot utpekade värden inom Natura 2000-området

Om inte annat anges så är Länsstyrelsens bedömningar av hotbilder baserade på Naturvårdsverkets generella vägledningar för arter och naturtyper inom nätverket Natura 2000 (Naturvårdsverket 2012). Där listas exempel på sådant som kan inverka negativt på respektive naturtyp inom Natura 2000-området.

### Västlig taiga (9010)

Det största hotet mot naturtypen är åtgärder som skadar de strukturer som definierar och som är typiska för naturtypen. Exempel på strukturer är död ved, gamla träd och/eller

förekomst av lövträd. Även åtgärder som påverkar markförhållanden och hydrologi kan utgöra ett hot, liksom åtgärder som fragmenterar området eller skapar barriärer. Avsaknad av naturlig branddynamik utgör ett hot mot de tall- och lövdominerade undergrupperna av naturtyp Västlig taiga. Minskad mängd nybränd ved och mark är ett hot för många brandberoende arter. Brist på bränder kan också ge en tillväxt av humuslagret med efterföljande vegetationsförändringar. Graninvandring kan vara ett hot mot flerskiktade tallskogar och lövskogar som tidigare uppkommit efter brand. Alltför hårt bete av klövvilt kan utgöra ett hot mot löv- och tallföryngringen i området.

#### *Skogsbevuxen myr (91D0) och Lövsumpskog (9080)*

Alla former av åtgärder, ingrepp och anläggningar som kan påverka områdets hydrologi och/eller vattenkemi riskerar att skada naturtypen exempelvis exploatering, anläggande av vägar, torvtäkt, dikning, dämning, övriga fysiska ingrepp i markmiljöer, utsläpp från punktkällor eller diffusa utsläpp.

Avverkning, röjning och gallring kan leda till att lämpliga strukturer förstörs eller tas bort. Även åtgärder i intilliggande område kan påverka naturtypen negativt genom att påverka lokalklimat i ett bestånd av intresse. Undantag kan vara åtgärder som syftar till att utveckla naturvärdena. Gödsling, markberedning, dikning, plantering och plantering av främmande trädslag kan påverka negativt. Tillförsel av kalk och aska kan ge skador på vegetationen, främst mossor och lavar.

Fragmentering kan leda dels till negativ påverkan på lokal nivå och arter med låg spridningspotential, och dels på landskapsnivå som leder till att karaktäristiska arter isoleras och genetiskt utbyte med andra populationer uteblir.

Brist på dynamik exempelvis brand, insektsangrepp och vind. Många arter förekommer bara under korta stunder under en skogs livscykel. Om inslag som brand uteblir försvinner tillslut även de karaktäristiska arterna. Populationstoppar av klövvilt leder till hårt betestryck på arter som asp, sälk och rönn vilket påverkar naturtypen negativt.

Lövsumpskog (9080) påverkas även negativt av invasion av gran och främmande trädslag.

#### *Platt spretmossa*

Skogsbruk leder till minskad mängd av substrat i form av liggande döda träd.

## Källförteckning

Naturvårdsverket. 2012. Vägledning för svenska naturtyper i habitatdirektivets bilaga 1: Taiga.

Naturvårdsverket. 2012. Vägledning för svenska naturtyper i habitatdirektivets bilaga 1: Skogsbevuxen myr.

Naturvårdsverket. 2012. Vägledning för svenska naturtyper i habitatdirektivets bilaga 1: Lövsumpskog.

Sveriges Geologiska Undersöknings kartverktyg. <http://apps.sgu.se/kartgenerator>.

## Plandel

### Syfte med naturreservatet

Syftet med naturreservatet är att bevara biologisk mångfald och värdefulla naturmiljöer. Områdets naturskogar och andra ingående naturmiljöer samt områdets orörda karaktär med dess ekosystem och biologiska mångfald ska bevaras. Syftet är också att inom ramen för bevarandet av biologisk mångfald och bevarandet av naturmiljöer tillgodose behovet av områden för friluftslivet.

Området ingår i det europeiska nätverket Natura 2000, där naturtyperna lövsumpskog, västlig taiga, skogsbevuxen myr samt arten platt spretmossa pekats ut. Syftet med naturreservatet är även att bidra till att dessa bibehåller god bevarandestatus.

Syftet ska tillgodoses genom att

- skogsmark, myr och övriga naturmiljöer med dess flora och fauna utvecklas fritt
- de delar av skogsmarken som har lägre naturvärden restaureras genom naturvårdsbränning
- åtgärder vidtas för att underlätta allmänhetens friluftsliv.

### Prioritering mellan bevarandevärden

De biologiska bevarandevärdena är prioriterade, särskilt värden som är knutna till förekomsten av platt spretmossa. Bevarandet av platt spretmossa i gynnsam bevarandestatus är i och med områdets status som Natura 2000 en överordnad prioritering.

Naturreservatet är främst avsatt för att säkerställa och utveckla ovanstående värden, varför nya stigar och andra anordningar för friluftslivet endast får lokaliseras på ett sätt så att biologiska värden ej äventyras.

### Skötselområden med bevarandemål och åtgärder

Bevarandemålen har utformats i enlighet med de nationella riktlinjer som gäller för formulering av bevarandemål för skyddad natur. Reservatet är indelat i 4 skötselområden, se skötselkartan (bilaga 2):

1. Yngre tallskog
2. Barrblandskog, klibbalskärr och myrmark
3. Friluftsliv och anläggningar
4. Platt spretmossa

### Skötselområde 1: Yngre tallskog

#### Beskrivning

I områdets nordvästra del finns ett ca 3 ha stort område av yngre tallskog av ringa naturvärde. För att öka naturvärdena bör området brännas.

### Bevarandemål

Områdets struktur och sammansättning är påverkat av brand och branden har en roll i områdets utveckling. I perioder efter brand är området öppet och präglad av betydande mängder död ved och typiska arter som etablerar sig efter branden. I senare stadier är området mer slutet.

### Skötselåtgärder

#### *Restaureringar, nyskapande*

Naturvårdsbränning med en inriktning som strävar efter att åstadkomma en förnygring av beståndet, skapa brandljudd i klenare träd samt i stort sett låta äldre individer överleva branden. Naturvårdsbränningar bör begränsas i utsträckning så att de inte skadar lämpliga habitat för platt spretmossa.

#### *Löpande skötsel*

Återkommande bränning med lämpliga intervall som är naturliga för trakten.

## Skötselområde 2: Barrblandskog, klibbalskärr och myrmark

### Beskrivning

Större delen av området består av en variationsrik skog dominerad av barrskog med både tall och gran; äldre lövträd som klibbal, sälg och björk finns framförallt i de blötare partierna som utgörs av lövsumpskogar samt skogbevuxen myr. Det finns rikligt med död ved.

### Bevarandemål

Området präglas av olikåldrig, varierad skog. Naturliga processer som åldrande och avdöende leder till att död ved finns i olika grovlekar och nedbrytningsgrader och att skogen är olikåldrig. Omvälvande störningar i form av t.ex. stormfällning och/eller insektsangrepp kan leda till att hela eller delar av skogen under perioder har en annan karaktär, men detta är en del av skogens utveckling.

### Skötselåtgärder

Inga, området lämnas till fri utveckling.

## Skötselområde 3: Friluftsliv och anläggningar

### Beskrivning

Inom området finns inga stigar eller friluftsanläggningar. På grund av dess otillgängliga geografiska läge förväntas få besökare till området. Det går att parkera längs vägen som går vid reservatets västra sida.

### Bevarandemål

Information om reservatet och vilka föreskrifter som gäller där ska finnas på informationstavlor i anslutning till området och via länsstyrelsens hemsida.

### Skötselåtgärder

#### *Initialåtgärder*



Uppsättning av informationsskylt vid reservatsgränsen nära vändplanen i väster.

#### *Löpande skötsel*

Se till att informationsskylt är aktuell.

## Skötselområde 4: platt spretmossa

### Beskrivning

Platt spretmossa förekommer i Sverige framförallt i östra Svealand. Arten växer på murken ved, på torvjord eller på socklar av al på fuktiga, skuggiga ställen i sumpskog. Många av de aktuella lokalerna är strandskog med mycket död ved av gran och klibbal. Arten gynnas av att skogen tidvis översvämmas. Småskaliga störningar och intern beståndsdynamik, som leder till fortlöpande tillförsel av grov död ved i olika former är en förutsättning för att arten ska finnas.

### Bevarandemål

Bevarandetillståndet för arten ska fortsatt vara gynnsamt. Lämpliga habitat och substrat ska finnas i området.

### Skötselåtgärder

Inga.

## Jakt och fiske

Varken jakten eller fisket inskränks i naturreservatet. Endast detaljer i formen för jakten regleras, exempelvis passens utformning.

## Dokumentation och uppföljning

Förvaltaren ansvarar för att väl dokumentera alla nyskapande åtgärder och restaureringar. Förvaltaren ska även dokumentera underhållsåtgärder samt tillsyn av friluftsanläggningar.

Uppföljning av de bevarandemål som angetts i skötselplan ska göras som underlag för utvärdering av huruvida syftet med reservatet uppnås. Uppföljning genomförs av Länsstyrelsen och kommer att ge vägledning om ytterligare bevarandeåtgärder krävs för att upprätthålla gynnsamt bevarandetillstånd.

Uppföljning av alla restaureringsåtgärder ska göras på initiativ av förvaltaren, i samverkan med funktionen för områdesskydd vid Länsstyrelsen. Förvaltaren ansvarar även för att följa upp övriga genomförda skötselåtgärder.

## Revidering av skötselplanen

Skötselplanen gäller tills vidare och revideras då uppföljningen indikerar att behov finns, eller om skötselplanen i övrigt är inaktuell.

**Sammanfattning och prioritering av planerade skötselåtgärder**

Prio	Åtgärd	När	Var	Frekvens
1	Uppmärkning av reservatsgräns	Inom 1 år	Se karta	Engångsåtgärd, underhåll vid behov
1	Uppsättning och underhåll av informationsskyltar	Inom 1 år	Se karta	Engångsåtgärd, underhåll vid behov
2	Webbplats	Inom 1 år		Engångsåtgärd, underhåll vid behov
2	Naturvårdsbränning	Lämplig tid	Skötselområde 1	Återkommande

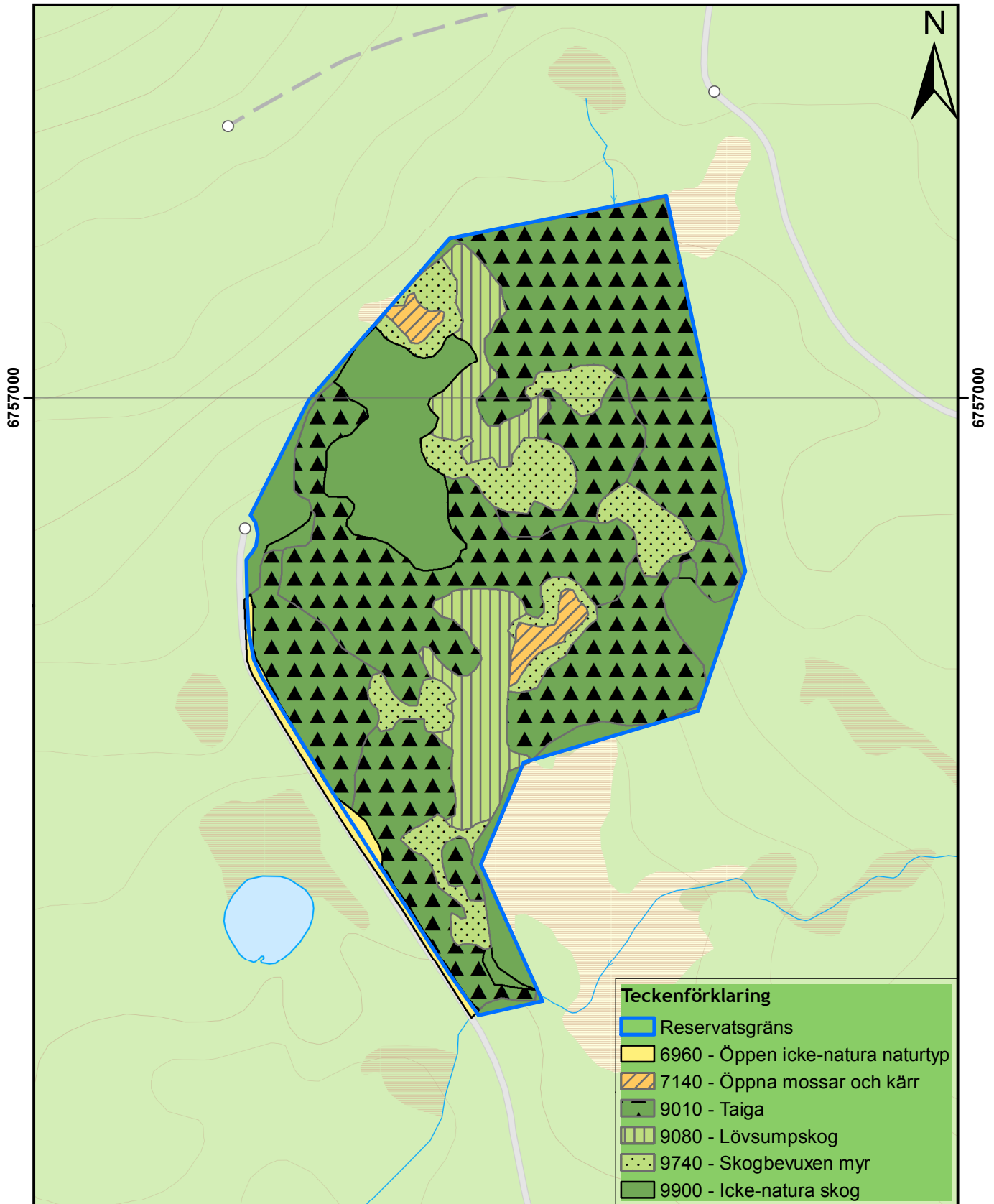
**Bilagor**

Bilaga 1: Naturtypskarta enligt Natura 2000

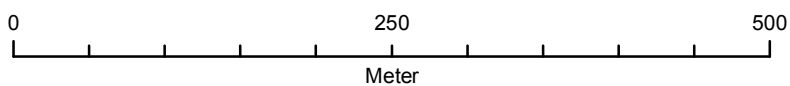
Bilaga 2: Skötselplankarta



### Naturtypskarta Kråkbergskärrets Natura 2000-område

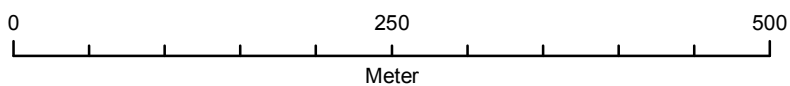
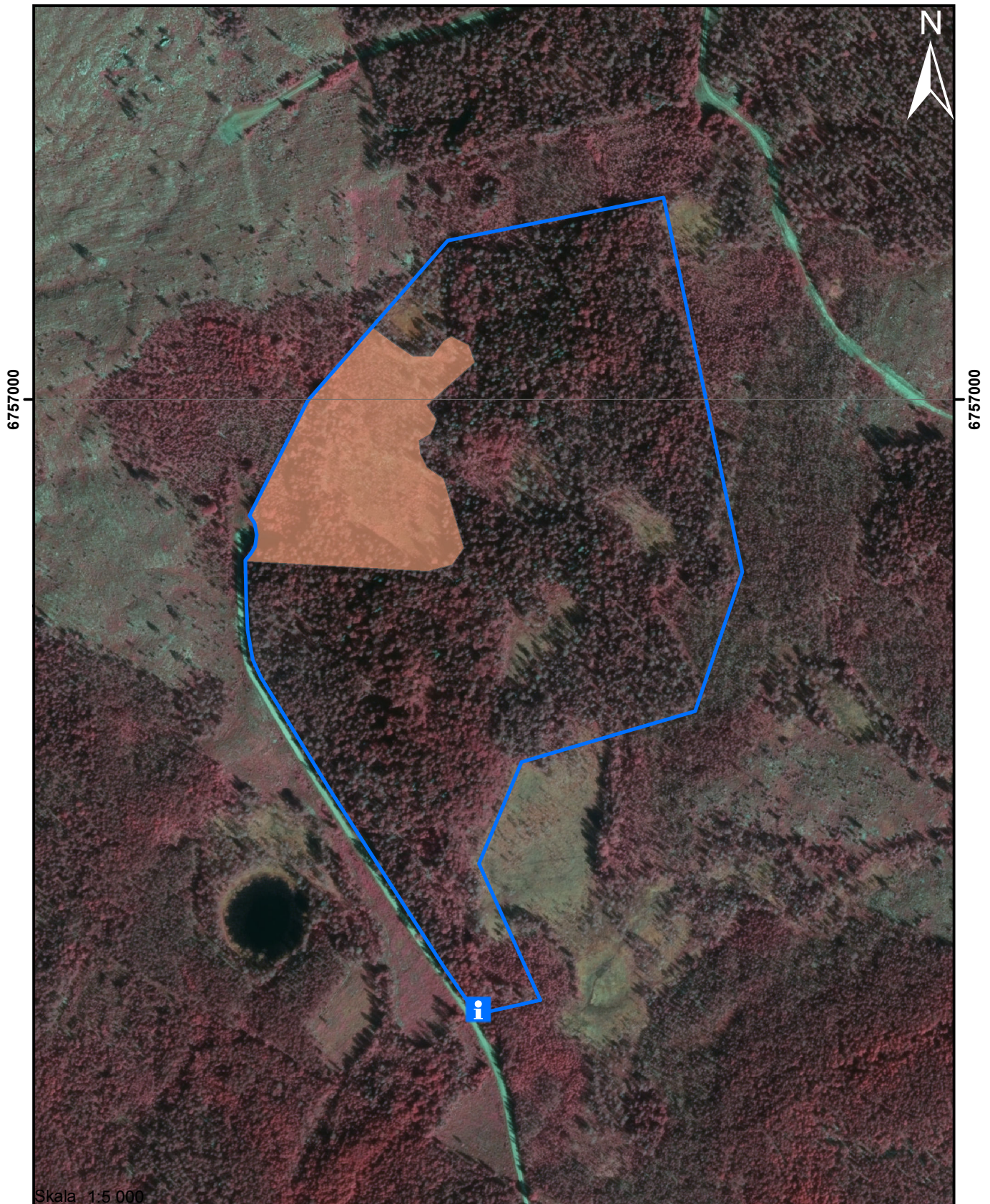


Skala 1:5 000





# Skötselområden Kråkbergskärrets naturreservat



### Teckenförklaring

- Information
- Skötselområde 1
- Skötselområde 2

## Hur man överklagar hos Regeringen

Den som vill överklaga ska skriva till Regeringen. Överklagandet ska dock **skickas eller lämnas till Länsstyrelsen**. Postadressen är Länsstyrelsen, 791 84 FALUN. Besöksadressen är Åsgatan 38 i Falun.

Överklagandet måste ha kommit in till Länsstyrelsen **inom tre veckor från den dag klaganden fick del av beslutet**. Annars kan överklagandet inte prövas.

### Överklagandet ska innehålla

- \* vilket beslut som överklagas, till exempel genom att ange ärendets diarie-nummer (dnr),
- \* varför klaganden anser att Länsstyrelsens beslut är felaktigt,
- \* hur klaganden vill att beslutet ska ändras.

### Klaganden ska även ange

- \* namn, adress och telefonnummer.

Överklagandet ska vara undertecknat av klaganden. Om ombud anlitas kan i stället ombudet underteckna överklagandet. I så fall ska fullmakt för ombudet sändas med.

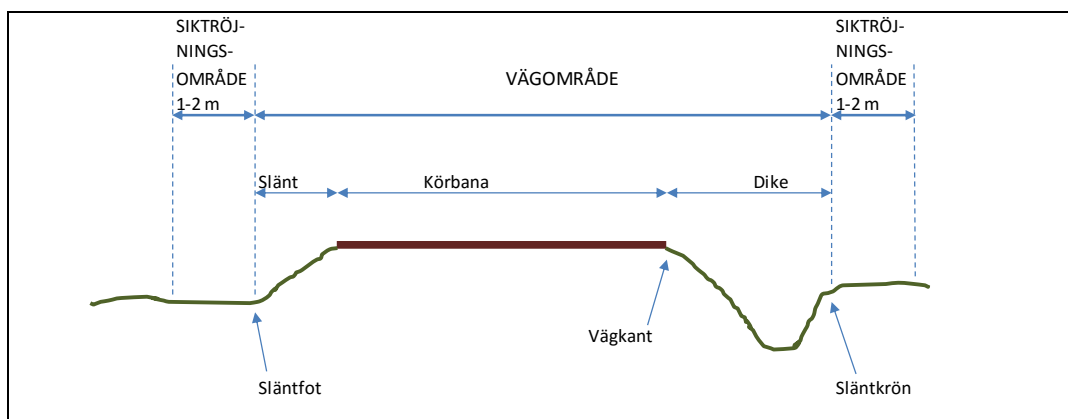
Handlingar eller annat som klaganden anser stöder överklagandet bör sändas med.

Överklagandet prövas av Regeringen. Om Länsstyrelsen inte ändrar sitt beslut som klaganden begär och överklagandet kommit in i rätt tid kommer det att sändas över till **Miljö- och energidepartementet**.

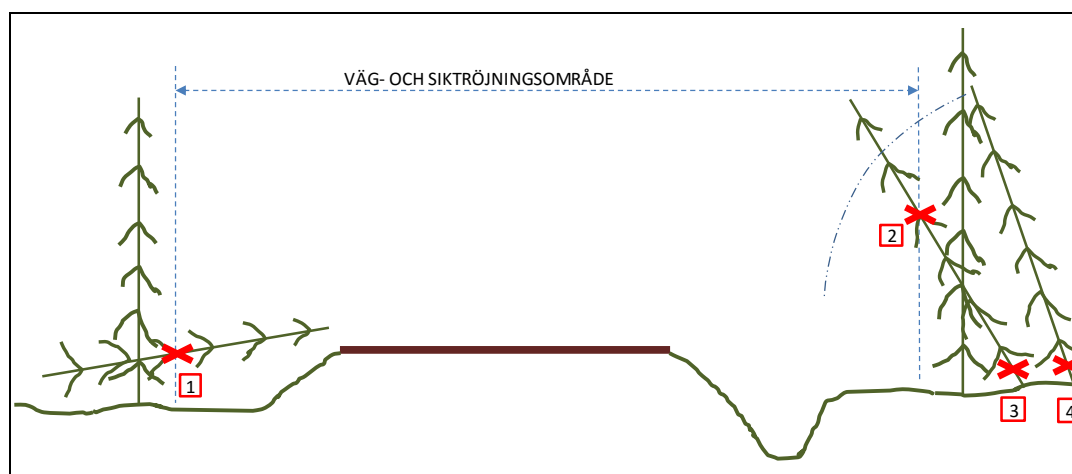
Ytterligare upplysningar kan lämnas av Länsstyrelsen, telefon 010-225 00 00.

## Generellt undantag för väghållning m.m.

Utän hinder av naturreservatsföreskrifter äger väghållaren rätt att inom vägområdet vidta alla för vägens bestånd och brukande nödvändiga åtgärder såsom t.ex. dikning, hyvling, grusning, dammbindning, trädfällning, sly- och buskröjning, trumbyten, snöröjning och halkbekämpning. Utän hinder av naturreservatsföreskrifter äger väghållaren vidare rätt att fälla träd och röja sly och buskar inom siktröjningsområdet, intill en bredd av en meter där vägen är i huvudsak rak och intill en bredd om två meter i innerkurvor. Definitioner av vägområde, siktröjningsområde och väganläggningens olika delar framgår av nedanstående principskiss.



Utän hinder av naturreservatsföreskrifter äger väghållaren rätt att fälla och/eller kapa farliga kanträd m.m., i enligt med nedanstående principskiss.



Nedfallna träd som inkräktar i vägområde och/eller siktröjningsområde får kapas i gränsen för siktröjningsområdet (1).

Lutande träd som inkräktar i vägområde och/eller siktröjningsområde får kapas vid gräns för siktröjningsområdet (2) alternativt vid rot (3).

Lutande träd utanför siktröjningsområdet som riskerar att inkräkta i eller falla in i siktröjningsområdet och/eller vägområdet får kapas vid rot (4).

För samtliga fall gäller att fällda och/eller kapade träd, delar av träd m.m. ska kvarlämnas i terrängen, dock alltid utanför gräns till det s.k. siktröjningsområdet. Vid utförande av dessa åtgärder, liksom vid åtgärder för vägens bestånd och brukande i övrigt, ska väghållaren söka minimera åverkan i terrängen, dvs. i möjligaste mån minimera skada på de naturvärden m.m. som naturreservatet syftar till att skydda.

Inför större arbeten, t.ex. efter omfattande stormfällning eller inför byte av vägtrumma/vägbro i vattendrag, bör Länsstyrelsen underrättas i förväg om de planerade arbetena.