



## Bildande av Lillörens naturreservat i Kinda kommun och fastställande av skötselplan för naturreservatet

### Länsstyrelsen Östergötlands beslut

Länsstyrelsen förklarar det område som framgår av den heldragna svarta linjen på bifogad karta, bilaga 1, som naturreservat. Området omfattar delar av fastigheterna Håredal 1:5 och Örsebo 1:5 i Kinda kommun. Syfte, föreskrifter och skötselplan för reservatet redovisas nedan. Beslutet fattas med stöd av 7 kap. 4 § miljöbalken.

Naturreservatets namn ska vara Lillören.

Beslutet riktar sig till allmänheten samt fastighetsägare och innehavare av särskild rätt vars rättigheter att använda mark- och vattenområden berörs inom reservatsområdet.

#### Syftet med reservatet

Syftet med Lillörens naturreservat är att bevara och vårda den variation av värdefulla naturmiljöer som finns i området; en geologisk formation i form av en ravin som utgör en av Sommenissjöns tappningsdalar, ett värdefullt vattendrag med rikt biologiskt innehåll samt gamla barrdominerade skogar med visst lövinslag med tillhörande rik biologisk mångfald. Gamla träd och död ved, delvis i solexponerade lägen, är viktiga strukturer i området. Karakteristiska arter för skogar i allmänhet och hotade, sällsynta arter samt hänsynskrävande arter i synnerhet ska bevaras. Naturreservatet ska med stort hänsynstagande till biologiska naturvärden vara tillgängligt för det rörliga friluftslivet.

Syftet ska nås genom att naturreservatet undantas från skogsbruk. Syftet ska även nås genom återställande av delområden med yngre, och av skogsbruk påverkad, skog. Naturvårdsbränning kan bli aktuellt i delar av området liksom åtgärder för att skapa död ved. Återställande av den nedersta delen av bäcken som tidigare rensats kan bli aktuell. Mindre åtgärder för att gynna organismer som är knutna till blottad mineraljord kan bli aktuella. För att nå syftet för friluftslivet kan till exempel parkeringsplats, information och vandringsled bli aktuella.

### Föreskrifter

Förutom de föreskrifter som anges nedan gäller också annan lagstiftning i reservatet.

A. Inom reservatet gäller följande inskränkningar i rätten att använda mark- och vattenområden. Inom reservatet är det inte tillåtet att:

1. bedriva täkt, gräva, schakta, spränga, borra, utfylla, plöja eller utföra annan mekanisk markbearbetning;
2. avverka, gallra, röja, så, plantera, markbereda eller utföra annan skogsbruksåtgärd eller på annat sätt skada levande eller döda träd och buskar genom att ta bort eller upparbeta dött träd eller delar av träd eller vindfällor;
3. rensa eller utföra andra omdanande åtgärder i vatten;
4. ändra florans eller faunans sammansättning genom införande av för området nya arter;
5. uppföra torn, byggnad, mast, luft- eller markledning eller annan anläggning;
6. anordna upplag;
7. anlägga väg eller uppställningsplats för fordon;
8. framföra motordrivna fordon annat än på vägar som framgår av beslutskartan, bilaga 1. Undantag gäller för älgdragare för fällt vilt.

Förbuden i A-föreskrifterna har beslutats med stöd av 7 kap. 5 § miljöbalken.

-----

B. För att tillgodose syftet med reservatet förpliktar Länsstyrelsen ägare och innehavare av särskild rätt att tåla att följande åtgärder genomförs inom reservatet utan att någon ytterligare ersättning utbetalas:

1. utmärkning av, och information om, reservatet;
2. skötsel i form av borttagande av trädplantering där spontan, naturlig återetablering av träd och annan vegetation sedan får ske, naturvårdsbränning, skapande av död ved, restaurering av kort sträcka av vattendraget, skapa små ytor av blottad mineraljord i anslutning till vägen öster om ravinen;
3. iordningställande av parkeringsplats, informationstavla och vandringsled.

Bestämmelserna i B-föreskrifterna har beslutats med stöd av 7 kap. 6 § miljöbalken.

-----

C. Länsstyrelsen bestämmer att utöver vad som annars gäller ska följande föreskrifter om rätten att färdas och vistas inom reservatet gälla. Inom reservatet är det inte tillåtet att:

1. förstöra eller skada fast naturföremål eller ytbildning genom att borra, spränga, gräva, rista, hacka eller måla;

2. samla ved, bryta kvistar, fälla eller på annat sätt skada levande eller döda träd och buskar;
3. framföra motordrivna fordon med undantag av på allmän väg i södra delen av reservatet, vägen framgår av beslutskarta, bilaga 1;
4. samla mossor, lavar eller vedsvampar.

Dessutom är det förbjudet att utan Länsstyrelsens tillstånd:

5. anordna tävlingar eller bedriva lägerverksamhet;
6. utföra sådan vetenskaplig undersökning eller enstaka studie som kan leda till skada eller annan negativ påverkan på växt- eller djurlivet.

Förbuden i C-föreskrifterna har bestämts med stöd av 7 kap. 30 § miljöbalken.

---

Ovanstående föreskrifter under A och C utgör inte hinder för förvaltaren, eller den som förvaltaren utser, att utföra de åtgärder som erfordras för reservatets vård och skötsel och som framgår av föreskrifter B1-3.

Föreskrifterna ska inte heller utgöra hinder för skötsel av befintliga anläggningar, efter samråd med Länsstyrelsen, enligt servitut och avtal så som; allmän väg samt brukningsväg öster om ravinen markerade med orange färg på beslutskartan. Vindfällan som hindrar transport på vägarna får kapas, dras åt sidan och lämnas inom naturreservatet utan föregående samråd.

---

### **Skötselplan**

Med stöd av 3 § förordningen (1998:1252) om områdesskydd enligt miljöbalken fastställer Länsstyrelsen de mål och riktlinjer som framgår av den till beslutet hörande skötselplanen, bilaga 5.

Förvaltare för naturreservatet ska vara Länsstyrelsen Östergötland.

---

### **Skäl för beslutet**

Lillörens naturreservat har mycket höga värden knutna till geologi, gamla skogsmiljöer och rik vattenmiljö. Naturreservatet utgör en del av riksintresse för naturvården NE 42 Sommen. Området består av en djup ravin i vars botten ett ovanligt opåverkat vattendrag rinner.

Den djupa ravinen utgör en intresseväckande geologisk bildning som slutligt formades i samband med tömningen av den dåtida Sommenissjön för drygt 10 000 år sedan. Dalgången utsattes då för ett kraftigt vattenflöde när issjön tömdes som en följd av landisens avsmältning i trakten. Bäckfåran i dalgångens botten rinner bitvis osynlig under stora block och stenar och utgörs till stor del av limniska nyckelbiotoper.

Längs ravinens sidor tar skogen vid med undantag av kala lodytor. I de nedersta delarna närmast bäcken finns en del ädellövträd medan det högre upp i sluttningarna blir alltmer barrträdsdominerad skogsmiljöer med en del riktigt gamla träd och död ved. Längst upp dominerar hållmarkstallskog på mager jordmån.

Den djupa dalgången skapar ett gynnsamt lokalklimat för arter som är beroende av fuktiga förhållanden. Här finns ett antal sällsynta arter som bland annat den mycket sällsynta trådbrosklaven. Längre upp i sluttningarna finns arter som är karakteristiska för öppnare skogar som till exempel dvärgbägarlav och lunglav. Närmare 30 rödlistade arter är funna i området, och därutöver tillkommer ett antal signalarter för värdefull skog.

Lillören ligger i värdefull trakt för både tall-, gran- och barrblandskog och utgör ett, för Östergötland, unikt område med geologiska, skogliga och vattenanknutna naturvärden utan motsvarigheter i länet. Områdets naturvärden, storlek och placering i landskapet gör Lillören högprioriterat för områdesskydd enligt den nationella och regionala strategin för områdesskydd i skog.

### **Lämplig användning av markområde**

Enligt 1 kap. 1 § miljöbalken ska värdefulla natur- och kulturmiljöer skyddas och vårdas och den biologiska mångfalden bevaras.

Länsstyrelsen har, i enlighet med 3 kap. miljöbalken, prövat och funnit att bildandet av Lillörens naturreservat är förenligt med en, från allmän synpunkt, lämplig användning av markområdet och att beslutet inte strider mot gällande kommunal översiktsplan eller detaljplan.

### **Intresseprövning**

Länsstyrelsen har i enlighet med 7 kap. 25 § miljöbalken prövat och funnit att bildandet av Lillörens naturreservat inte går längre i inskränkning av enskilds rätt att använda mark och vatten, än vad som krävs för att syftet med skyddet ska tillgodoses.

### **Konsekvensutredning av påverkan av beslutet på allemansrätten**

Länsstyrelsen ska enligt förordningen (2007:1244) om konsekvensutredning vid regelgivning, i den omfattning det behövs, göra en konsekvensutredning av hur allemansrätten påverkas genom beslutet om naturreservat. Länsstyrelsen gör bedömningen att naturreservatsbildningen inte medför negativa konsekvenser för vistelse och färd i naturreservatet. Ordningsföreskrifterna ska samtidigt leda till att reservatets syfte uppnås.

### **Miljökvalitetsmål och ekosystemtjänster**

Bildandet av naturreservatet Lillören är en del av uppfyllandet av miljökvalitetsmålen Levande skogar, Levande sjöar och vattendrag samt Ett rikt växt- och djurliv om vilka Sveriges riksdag och regering beslutat. Länsstyrelsen bedömer att Lillörens naturreservat bidrar med bland annat följande ekosystemtjänster; klimatreglering, hälsa- och fritidsupplevelse, vetenskapliga upptäckter, biologisk mångfald, vattencykel och fotosyntes

### **Ärendets handläggning**

Dokumentation

De mycket höga naturvärdena inom Lillörens naturreservat är delvis kända sedan lång tid tillbaka och de skogliga naturvärdena dokumenterades bland annat i samband med Skogsstyrelsens inventering av nyckelbiotoper på fastigheten år 1994.

Ytterligare inventeringar därefter har bekräftat de höga naturvärdena. Inledande information och diskussion med markägarna ledde fram till att Länsstyrelsen påbörjade bildande av naturreservat på fastigheterna. Ytterligare en fastighet Örsebo 1:6 var ursprungligen aktuell att inkludera i planerat naturreservat.

#### Reservatsbildning

Reservatet har stakats ut och mätts in av Lantmäteriet. En värdering av området genomfördes av Värderingsbyrån i samråd med markägarna och på uppdrag av Länsstyrelsen. Därefter förhandlade Länsstyrelsen med markägaren och kom överens om ekonomisk ersättning för intrånget i markanvändningen som blir konsekvens av naturreservatsbildningen. Ersättning har utbetalats till markägarna under 2012 och 2013.

#### Remissyttranden

Länsstyrelsen har remitterat förslag till beslut till markägare och övriga berörda som Riksantikvarieämbetet, Sveriges geologiska undersökning, Skogsstyrelsen, Trafikverket, Kinda kommun, Entomologiska föreningen, Föreningen Östergötlands flora, Naturskyddsföreningen och Hans G Johansson. Remissvar har inkommit från Sveriges geologiska undersökning, Trafikverket, Entomologiska föreningen, Lars och Ulla Källman, Åsa Meland och Hans G Johansson. Remissvaren redovisas i bilaga 3.

Länsstyrelsens avvägning med avseende på remissyttranden  
Se bilaga 3.

#### Övrigt

##### Strandskydd

Stora delar av reservatet är beläget inom område där strandskyddsbestämmelser gäller enligt 7 kap. miljöbalken.

### **Hur man överklagar**

Detta beslut kan överklagas hos regeringen, Miljö- och energidepartementet, se bilaga 4. Sakägare anses ha fått del av beslutet den dag kungörelse om beslutet var införd i ortstidning.

Beslutet gäller från den dag det vunnit laga kraft utom föreskrifter meddelade med stöd av 7 kap. 30 § miljöbalken, avdelning C, vilka gäller omedelbart.

I den slutliga handläggningen av detta ärende har, förutom undertecknade, naturvårdsdirektör Mikael Norén, funktionschef Emma Hagström, samhällsplanerare Gun-Marie Gunnarsson, länsjurist Rebecka Djerfsten, och antikvarie Mattias Schönbeck deltagit.

Kristina Zetterström

Länsråd

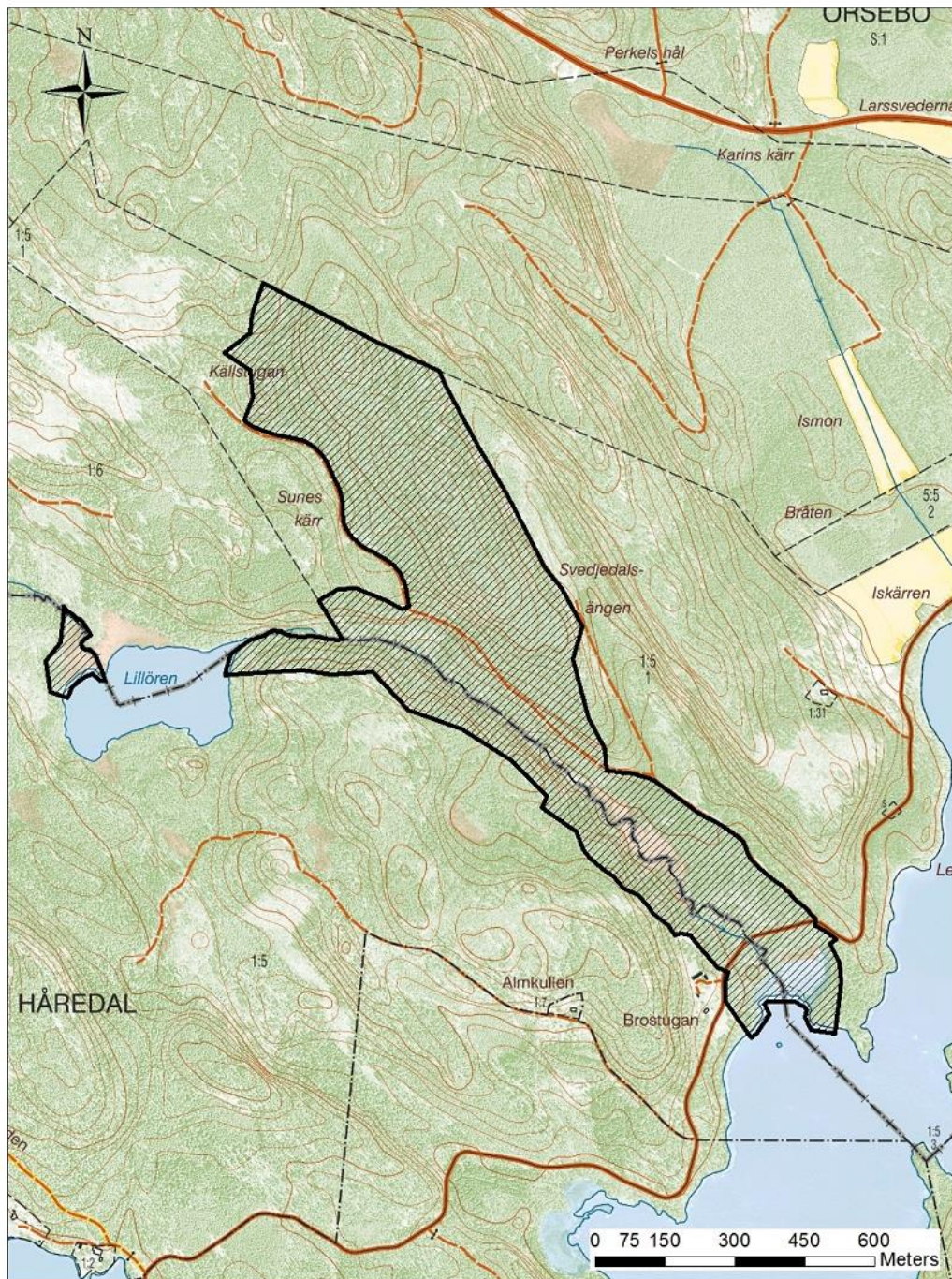
Linnea Holmstrand

Byrådirektör

### **Bilagor**

1. Sändlista
2. Beslutslista
3. Remissyttranden och Länsstyrelsens avvägning med avseende på remissyttranden
4. Hur man överklagar
5. Skötselplan

Bilaga 2.



Karta tillhörande beslut om naturreservatet Lillören beslutat 2018-05-09, dnr 511-7326-11.  
NVR-id 2048148,. © Bakgrundskartor Lantmäteriet.

Bilaga 3.

## Remissyttranden och Länsstyrelsens avvägning med avseende på remissyttranden

Länsstyrelsen har fått remissyttranden från sju instanser; Sveriges geologiska undersökning, Trafikverket, Entomologiska föreningen Östergötland, Hans G Johansson, Ulla och Lars Källman samt Åsa Meland.

Nedan återges huvuddragen i svaren samt Länsstyrelsens avvägning (i kursiv stil).

### Sveriges geologiska undersökning

Sveriges geologiska undersökning har framfört att de tillstyrker reservatsbildningen eftersom höga geologiska värden får ett långsiktigt skydd och skötsel med presentation för besökare. De geologiska förutsättningarna och värdena är presenterade i både kartor och text på ett bra sätt. Sveriges geologiska undersökning vill dock föreslå några justeringar till beskrivningen av de geologiska företeelserna. Dessa förslag till justeringar beskrivs i helhet i Sveriges geologiska undersökning yttrande men är inte medtagna i denna sammanställning.

#### *Länsstyrelsens kommentar*

*Länsstyrelsen har gjort en del av de justeringar som Sveriges geologiska undersökning har föreslagit.*

### Trafikverket

Trafikverket har framfört att de inte har något att erinra.

### Entomologiska föreningen Östergötland

Entomologiska föreningen Östergötland har framfört att om man till exempel ska gynna raggbock så måste det vara tall (som inte är alltför ung) som fälls och dessutom bör dessa tallar fällas på solexponerad mark. Såsom föreningen läste skötselplanen så kommer det att fällas granar runt tallarna och i viss mån yngre tallar i ganska fullsluten skog och det är nog ganska få arter som gynnas av det tillskottet av död ved. Därför kanske det vore bra att skriva att tallar ska fällas på hållmarker och på solexponerade ställen men med god markkontakt. Det är lite osäkert hur unga tallar som till exempel raggbock och skrovlig flatbagge vill ha men > 80 år är nog nödvändigt.

#### *Länsstyrelsens kommentar*

*Skötselplanen har justerats utefter Entomologiska föreningens synpunkter så att det nu framgår att tallar kan fällas på hållmarker och på solexponerade ställen med god markkontakt för att gynna arter knutna till död liggande ved. Eftersom det inte finns så många gamla tallar på hållmarkerna i området gör Länsstyrelsen bedömningen att de som finns ska bevaras.*

### Hans G Johansson

Hans G Johansson har muntligen, vid besök på Länsstyrelsen, framfört synpunkter på i huvudsak de delar av beslutet och skötselplanen som berör områdets geologi. Hans G Johansson har även lämnat in en avhandling som bland annat innehåller en profil av ravinen.



*Länsstyrelsens kommentar*

*Länsstyrelsen har justerat beslutet och skötselplanen i de delar som rör geologin. Till exempel har profilen av ravinen lagts till under stycket Geologiska bevarandevärden i skötselplanen.*

Ulla och Lars Källman

Ulla och Lars Källman (härefter kallade Källman) har framfört att de yrkar på ett undantag eller tillägg till föreskriften A2 där det förtydligas att fastighetsägaren har rätt att utan dröjsmål få röja uppkomna vindfällan som hindrar transport på vägen som går igenom naturreservatet och som har en vändplats vid Källstugan.

*Länsstyrelsens kommentar*

*Enligt undantag från föreskrifterna har man rätt att sköta befintliga anläggningar. Bland annat är vägen öster om ravinen angiven i undantaget. För att förtydliga ytterligare har Länsstyrelsen kompletterat med följande skrivning: Vindfällan som hindrar transport på vägarna får kapas, dras åt sidan och lämnas inom naturreservatet utan föregående samråd.*

Källman har framfört att stora summor har investerats i anläggandet av lekbottnar för öring i nedre delen av Lillörnsbäcken. För att göra dessa lekbottnar tillgängliga för vandringsfisk anser Källman att rensning av nedströms liggande hinder bör utföras regelbundet och yrkar på ett tillägg till föreskriften A3. Senare har Lars Källman på telefon förklarat att det som behöver rensas är stockar som ligger i bäcken.

*Länsstyrelsens kommentar*

*Under föreskriften B2 står bland annat restaurering av kort sträcka av vattendraget uppräknat. I skötselplanen står det mer preciserat vilka åtgärder som ska utföras vilket är återförsel av block, sten och grus på rensade strömsträckor samt tillförsel av död ved. Länsstyrelsen gör bedömningen att dessa åtgärder för tillfället är tillräckliga för att uppnå bevarandemål och gynnsamt tillstånd i skötselområdet.*

*Ved i vattendrag är en viktig struktur som gynnar livet i vattnet men som det ofta råder brist på då många vattendrag påverkats av rensningar. Skulle det uppstå problem i bäcken med att till exempel stora brötar med ved bildas så att vattnet däms upp bör kontakt tas med Länsstyrelsens förvaltare som kan se till att stockarna dras åt sidan. En sådan åtgärd är inte förbjuden i föreskrifterna.*

Källman har framfört att utförande av naturvårdsbränning bör undvikas på grund av att okontrollerad spridning till omgivande skog inte kan uteslutas. Frågan har diskuterats med ansvarig brandchef i Kisa. I de fall naturvårdsbränning ändå sker anser Källman att Länsstyrelsen har det fulla juridiska ansvaret för att ersätta markägarna för skador som uppstår på angränsande skog.

*Länsstyrelsens kommentar*

*Länsstyrelsen bedömer att naturvårdsbränning är en lämplig skötselmetod som kan komma att genomföras i vissa delar av området om det visar sig vara möjligt ur praktisk och säkerhetsmässig synpunkt. Spridning från en naturvårdsbränning är mycket ovanligt och arbetet är omgärdat av strikt säkerhetsarbete. Det är bränningsledaren som är ytterst ansvarig för att bränningen genomförs på ett säkert sätt och att en spridning inte sker. Både bränningsentreprenörer och Länsstyrelsen har ansvarsförsäkringar för att täcka eventuella skador. Skadeståndsansvaret är reglerat i lagstiftning.*

Källman har framfört att detaljplacering och storlek på P-plats ska bestämmas tillsammans med markägarna på plats i terrängen. Ingen körning eller uppställning av fordon ska tillåtas på

markvägen. Markvägen kommer att underhållas genom spårgrusning och hyvling med vägspladd. Vinterröjning kommer endast att utföras då transporter för skogsbruket planeras. Informationstavlor ska placeras på sådant sätt att dessa inte hindrar transport eller virkesupplag.

*Länsstyrelsens kommentar*

*Innan parkeringsplatsen och informationstavlor anläggs kommer diskussion med berörda markägare att ske. I förvaltningen av naturreservatet behöver Länsstyrelsen ha tillgång till den så kallade markvägen som sträcker sig åt nordväst från allmän väg nr 579 till Källstugan i norr. Fastigheten Örsebo 1:5 har del i denna enskilda väg men gemensamhetsanläggning eller vägsamfällighet tillkommen genom förrättning finns inte. När naturreservatet Lillören har bildats kommer Länsstyrelsen som förvaltare av reservatet i första hand söka träffa överenskommelse med vägsamfälligheten om fördelning av andelstal i vägsamfälligheten. Om överenskommelse inte kan träffas kommer Länsstyrelsen att ansöka om anläggningsförrättning hos lantmäterimyndigheten. Staten bekostar förrättningen till den del som hänförs till reservatet.*

Källman har framfört att Länsstyrelsen Östergötland ska utföra regelbunden inspektion av vindfällan och tillhörande förekomst av skadeinsekter som granbarkborren. För att minska risken för spridning till omgivande skog ska utsättning av fällor eller andra åtgärder utföras av Länsstyrelsen Östergötland.

*Länsstyrelsens kommentar*

*Länsstyrelsens förvaltare kommer att ansvara för att tillräcklig inspektion av naturreservatet sker. I skötselplanen står det att åtgärder kan behöva genomföras inom naturreservatet för att minska angrepp av skadeinsekter om större mängder vindfällad gran uppkommer och angrepp av skadeinsekter riskerar att missgynna naturvärden kopplade till granskog och skog med hög luftfuktighet.*

Källman har framfört synpunkter på skötselområde 7 och föreslår, med erfarenhet av de senaste torrsomrarnas påverkan, åtgärder för att gynna ett jämnare vattenflöde under sommarhalvåret i Lillörnsbäcken. Detta gynnar såväl insekts- som fiskliv. Vid Lillörens utlopp har tidigare funnits ett enkelt dämme som magasinerat en del av sjöns vårflöde. Förslaget är att återuppbygga ett liknande dämme. Svalsjö Fiskevårdsområde bekostade senast våren 2015 utsättning av öringyngel på tidigare anlagda lekbottnar uppströms vägbron. Följande torrsommar förstördes sannolikt denna satsning. Källman föreslår att Länsstyrelsen Östergötland genomför alternativt finansierar en liknande åtgärd.

*Länsstyrelsens kommentar*

*De åtgärder som är planerade för skötselområde 7 (återförsel av block, sten och grus på rensade strömsträckor samt tillförsel av död ved) kommer att gynna ett jämnare vattenflöde i bäcken. Död ved i bäcken dämpar till exempel flödet uppströms och sprider ut vattnet på en längre sträcka och under längre tid. Länsstyrelsen gör bedömningen att dessa åtgärder för tillfället är tillräckliga och att återuppbyggnad av ett dämme inte är aktuellt. Uppförande av ett dämme är en vattenverksamhet som kräver tillstånd från Mark- och miljödomstolen. I dagsläget kommer Länsstyrelsen inte att genomföra utsättning av öringyngel. Länsstyrelsens naturvårdsarbete i vattendrag är istället inriktat på att restaurera livsmiljöer för vattenlevande arter.*

Åsa Meland

Åsa Meland har framfört att hon önskar ett tillägg till åtgärdsförslaget naturvårdsbränning i skötselområde 1. Även om området inte omfattar hennes fastighet vill hon att det i

skötselavtalet skrivs in att Länsstyrelsen är ansvarig för att vidta de åtgärder som krävs för att hålla naturvårdsbränningen inom angivet område och förhindra spridning utanför detta. Åsa Meland vill även att det i skötselplanen tydligt anges att Länsstyrelsen har det fulla juridiska ansvaret för eventuell naturvårdsbränning vilket även omfattar att ersätta markägarna för eventuella skador på angränsande skog.

*Länsstyrelsens kommentar*

*Se Länsstyrelsens kommentar ovan där Källman framfört liknande synpunkter kring naturvårdsbränning.*

Åsa Meland har framfört att stora summor har investerats för att anlägga lekbottnar för öring i den nedre delen av Lillörnsbäcken. För att göra dessa lekbottnar tillgängliga för vandringsfisk bör rensning av Lillörnsbäcken regelbundet genomföras.

*Länsstyrelsens kommentar*

*Se Länsstyrelsens kommentar ovan där Källman framfört liknande synpunkter kring rensning av Lillörnsbäcken.*