



Länsstyrelsen
Värmland

Naturvård
Lars Furuholm

BESLUT

Datum
2013-06-11

Sida
1(7)
Referens
511-263-2012

BILDANDE AV NATURRESERVATET TIMMERHÖJDEN, STORFORS KOMMUN

BESLUT

Länsstyrelsen förklarar med stöd av 7 kap. 4 § miljöbalken det område som avgränsas på bifogad karta, bilaga 2, som naturreservat. Naturreservatet har den avgränsning som framgår av bifogad karta och med de gränser som slutligen utmärks i fält.

Naturreservatets namn ska vara Naturreservatet Timmerhöjden.

Syfte med reservatet

Naturreservatet Timmerhöjden bildas i syfte att bevara biologisk mångfald i ett område med värdefull barrblandskog. Området ska tillsammans med andra skyddade skogsmiljöer i omgivande landskap ge goda förutsättningar för ett långsiktigt bevarande av typiska växt- och djursamhällen. Områdets hydrologi ska vara opåverkad av negativa ingrepp.

Syftet uppnås genom att skogen tillåts att utvecklas fritt, exploatering och arbetsföretag i området förhindras och områdets naturliga hydrologi skyddas från fysisk påverkan.

Föreskrifter

För att uppnå och tillgodose syftet med naturreservatet förordnar Länsstyrelsen med stöd av 7 kap. 5, 6 och 30 §§ miljöbalken att nedan angivna föreskrifter ska gälla.

Föreskrifterna gäller inte de åtgärder som behövs för att uppnå syftet med reservatet och som framgår av föreskrifterna under B nedan.

Föreskrifterna gäller inte heller den uppföljning av områdets skötsel och naturvärden eller av miljöns utveckling i stort, inklusive nödvändig provtagning och insamling av bestämningsmaterial, som utförs av eller på uppdrag av Länsstyrelsen eller Naturvårdsverket. Sådana undersökningar skall ske i samråd med reservatsförvaltningen.

I enlighet med 3 § förordningen (1998:1252) om områdesskydd enligt miljöbalken fastställer Länsstyrelsen en skötselplan (bilaga 3).

A. Föreskrifter med stöd av 7 kap 5 § miljöbalken om inskränkningar i rätten att använda mark- och vattenområden

Utöver föreskrifter och förbud i lagar och författningar är det förbjudet att

1. bedriva täkt och annan verksamhet som förändrar områdets topografi, ytformer, marktäckning eller dräneringsförhållanden, som att gräva, spränga, borra, schakta, utfylla, tippa, dika, rensa diken, dämna, plöja eller utföra annan markberedning,
2. anlägga väg, led eller spång,
3. anordna upplag,
4. uppföra byggnad, mast, antenn eller annan anläggning,
5. anlägga mark- eller luftledning,
6. uppföra stängsel eller annan hägnad,
7. upplåta markområde för verksamhet som kan medföra föroreningar, slitage på mark och växtlighet eller störa djurlivet,
8. sprida bekämpningsmedel, kalk, andra mineralämnen eller gödselmedel,
9. inplantera djur- eller växtart,
10. avverka träd eller buskar, samt ta bort eller upparbeta dött träd eller vindfällor. Föreskriften gäller inte vid underhållsröjning av sly och kvistar på befintliga jaktpass
11. framföra motorfordon.

Föreskriften A11 gäller inte för uttransport av virke inom fastigheten på den traktorväg som markerats i beslutskartan (bilaga 3) eller uttransport av fällt vilt under förutsättning att fordon med lågt marktryck (t ex älgdragare, järnhäst, eller fyrhjuling) används så att skador på mark och vegetation inte orsakas.

B. Föreskrifter enligt 7 kap 6 § miljöbalken om förpliktelser för ägare och innehavare av särskild rätt till fastighet att tåla visst intrång.

Ägare och innehavare av särskild rätt ska tåla att följande anordningar utförs och följande åtgärder vidtas för att tillgodose syftet med reservatet.

1. Gränsmarkering.

C. Ordningsföreskrifter enligt 7 kap 30 § miljöbalken om rätten att färdas och vistas i, samt om ordningen i övrigt inom reservatet (gäller även markägare och innehavare av särskild rätt)

Utöver föreskrifter och förbud i lagar och författningar är det förbjudet att

1. insamla evertebrater, t ex skalbaggar och landmollusker,
2. gräva upp kärleväxter eller samla in mossor, lavar och vedsvampar,

3. framföra motorfordon.
4. skada eller borttaga naturföremål eller ytbildning eller skada marktäcket,
5. snitsla spår, anordna orienteringskontroller eller anordna tävlingar,
6. anbringa tavla, skylt, inskrift, affisch eller liknande anordning.
7. skada eller ta bort träd och buskar, inklusive död ved såsom lågor, torrträd och torra grenar, samt skada eller ta bort döda träd eller träddelar..

Utan länsstyrelsens tillstånd är det förbjudet att

8. utnyttja området i näringssyfte (t ex turistverksamhet)
9. regelmässigt utnyttja området i t ex undervisningssyfte
10. utföra naturvetenskapliga eller andra undersökningar

Föreskriften C 3 gäller inte vid uttransport av fällt vilt under förutsättning att fordon med lågt marktryck (t ex älgdragare, järnhäst, eller fyrhjuling) används så att skador på mark och vegetation inte orsakas.

Länsstyrelsen beslutar att ordningsföreskrifterna enligt 7 kap. 30 § miljöbalken träder i kraft tre veckor efter den dag författningen utkommit från trycket i länets författningssamling.

UPPGIFTER OM NATURRESERVATET

Namn	Naturreservatet Timmerhöjden
Län	Värmland
Kommun	Storfors
Lägesbeskrivning	Strax norr om E18 nära gränsen mot Örebro län
Naturgeografisk region	28 b
Fastigheter	Del av Botjärnshöjden 1:5, 1:6 och 1:24 samt Boviken 1:27
Areal	38,3 ha
Förvaltare	Länsstyrelsen Värmland

REDOGÖRELSE FÖR ÄRENDET

Ärendets beredning

Skogslandskapet i södra delen av Storfors kommun är mycket kuperat och svårtillgängligt för skogsbruket. Därför finns här en ansamling av nyckelbiotoper. Dessa har upptäckts genom Skogsvårdsstyrelsens nyckelbiotopsinventering. I samband med en avverkningsanmälan 2002

uppmärksammades Länsstyrelsen Värmland på områdets naturkvaliteter och behovet av skydd. Länsstyrelsen gjorde då bedömningen att det inte var praktiskt och ekonomiskt möjligt att inleda en reservatsprocess. Trots detta avverkades inte skogen men 2010 aktualiserades avverkningar i områden igen. Under 2011 startade reservatsbildningsprocessen som fick till följd att Staten betalat intrångsersättning som kompensation för utebliven skogsavverkning.

Remissinstansernas och sakägares synpunkter

Synpunkter har inkommit om att det i förslaget saknades möjlighet att använda en gammal traktorväg för uttransport av virke från angränsande områden.

Länsstyrelsens bemötande av inkomna synpunkter

Traktorvägen har lagts in i beslutskartan och undantag från föreskrifterna för uttransport av virke genom reservatet har gjorts.

LÄNSSTYRELSENS MOTIVERING OCH INTRESSEPRÖVNING

Motiv till skydd

Genom en reservatsbildning vid Timmerhöjden bevaras en gammal grandominerad naturskog med viktiga strukturer som gamla grovbarkiga träd, döende och döda träd och död ved. Huvudmotivet för den föreslagna reservatsbildningen är de höga naturvärdena gällande krävande kryptogamer, tack vare det stabila fuktiga mikroklimatet.

Timmerhöjden är ett litet naturskogsområde med mycket höga naturvärden, som inte är att betrakta som normal produktionsskog och därför inte heller bör skötas som en sådan. Större virkesuttag, avverkning för vägdragning eller uppförande av nya byggnader, bortstädning av vindfällen och döende träd o.s.v. skulle medföra både minskning av antalet och ytterligare geografisk utglesning av viktiga livsmiljöer och sannolikt också uppsplittring av området med större genomblåsning och uttorkning till följd. Som reservatsområdet ser ut nu med sammanhängande skogliga bestånd och flera partier med likartad miljö i olika delar av området ger det populationer av sällsynta och hotade arter både större möjligheter att på sikt överleva i reservatet och ökade möjligheter att sprida sig till andra delar av reservatet med lämpliga livsmiljöer. Flera av de sällsynta arter som finns i området är också beroende av en hög och jämn luftfuktighet. Avverkningar eller utglesningar leder ofelbart till ökad uttorkningsrisk varvid dessa känsliga arter riskeras.

Som naturreservat kommer området att lämnas till fri utveckling med syftet att gynna naturvärdena.

Länsstyrelsen gör bedömningen att detta är ett mycket skyddsvärt område vars naturkvalitéer endast kan säkerställas genom att det undantags från skogsbruk.

Överensstämmelse med planer, internationella åtaganden, miljö kvalitetsmål med mera

Bildandet av naturreservatet Timmerhöjden är en del i Länsstyrelsens arbete med miljö kvalitetsmålet "Levande skogar" samt är del i arbetet med miljö kvalitetsmålet "Ett rikt växt- och djurliv". Beslutet följer nationella och regionala riktlinjer och strategier för prioritering av naturreservatsskydd, vilka bygger på Sveriges internationella åtaganden om skydd av den biologiska mångfalden.

Beslutet bedöms vara förenligt med en från allmän synpunkt lämplig användning av mark- och vattenresurserna enligt 3 och 4 kap. miljöbalken. Ingen kommunal detaljplan eller områdesbestämmelse enligt plan- och bygglagen finns som berör området. Beslutet är inte i konflikt med koncessioner eller undersökningstillstånd för gruvnäringen, enligt den information Länsstyrelsen fått av Sveriges geologiska undersökning (SGU).

Intresseprövning

I reservatsbildningsprocessen ingår som en del att i alla frågor göra en vägning mellan enskilda och allmänna intressen med den utgångspunkten att det ska finnas en rimlig balans eller proportion mellan de värden som ska skyddas genom inskränkningen, och den belastning som inskränkningen har för den enskilde, ett ställningstagande som brukar refereras till som proportionalitetsprincipen. Länsstyrelsen menar att den avgränsning av reservatet och de inskränkningar som gjorts av markanvändningen är nödvändiga, och att de inte går längre än vad som behövs för att tillgodose reservatets syfte för allmänintresset, samtidigt som markägarna genom intrångsersättning har kompenseras för sin ekonomiska förlust.

Upplysningar

Länsstyrelsen har enligt 8 § miljö tillsynsförordningen (2011:13) ansvaret för tillsynen över naturreservatet. I tillsynen ingår att övervaka att reservatsföreskrifterna följs. Enligt 29 kap. 2 och 2a §§ miljöbalken gäller bland annat att brott mot föreskrift som meddelats med stöd av 7 kap. miljöbalken kan medföra straffansvar. Har någon vidtagit åtgärd i strid mot meddelad föreskrift, kan Länsstyrelsen enligt 26 kap. 9 och 14 §§ miljöbalken vid vite förelägga om rättelse.

Länsstyrelsen kan med stöd av 7 kap. 7 § miljöbalken medge dispens från meddelade föreskrifter, om det finns särskilda skäl och om det är förenligt med förbudets eller föreskriftens syfte.

Eftersom området syftar till att bevara biologisk mångfald ska eventuella vindfällen och stormskadad skog lämnas. Bestämmelserna i 5, 6, 10 och 29 §§ skogsvårdslagen ska inte tillämpas inom naturreservatet (se 4 § skogsvårdslagen). Det ansvar som markägaren har enligt skogsvårdslagen är efter reservatsbildningen statens ansvar.

Länsstyrelsen Värmland är förvaltare av reservatet.

Hur man överklagar

Se bilaga 4

Beslut i detta ärende har fattats av landshövding Kenneth Johansson. Föredragande har varit naturvårdshandläggare Lars Furuholm. I den slutliga handläggningen har även deltagit chefsjurist Lars-Ove Olsson, enhetschef Thomas Östlund, verksamhetschef Torben Ericson samt länsråd Björn Sandborgh.

Kenneth Johansson

Lars Furuholm

Bilagor

1. Översiktskarta
2. Beslutskarta
3. Skötselplan
4. Hur man överklagar

Sändlista

Marianne Göransson, Lidängsgatan 6 B, 252 71 RÅÅ

Agneta Andersson, S Ringvägen 27, 681 40 KRISTINEHAMN

Bernt Olov Friberg, Boviken 4, 691 93 KARLSKOGA

Anna-Margaretha Persson-Friberg, Boviken 5, 691 93 KARLSKOGA

Eva Caroline Köllerstam, Vårdgatan 5, 691 93 KARLSKOGA

Jan Lilja, lgh 1201, 693 33 DEGERFORS

Bertil Bjurvell, Scheffersgatan 9, lgh 1401, 112 58 STOCKHOLM

Naturvårdverket, 106 48 STOCKHOLM

Skogsstyrelsen, Skaraborgsvägen 4, 68141 KRISTINEHAMN

Storfors kommun, Kommunstyrelsen, Box 1001, 688 29 STORFORS

Naturskyddsföreningen, Länsförbundet i Värmland, Verkstadsgatan 1, 652 19 KARLSTAD

Wermlands Ornitologiska Förening, c/o Björn Arvidsson, Lignellsgatan 3A, 654 63
KARLSTAD

Värmlands Botaniska Förening, c/o Per Larsson, Fallängsvägen 39 A, 671 51 ARVIKA

Värmlands läns jaktvårdsförbund, Strågatan 3, 653 43 Karlstad

LRF, Länsförbundet i Värmlands län, Köpmannagatan 2 4 tr, 652 26 Karlstad

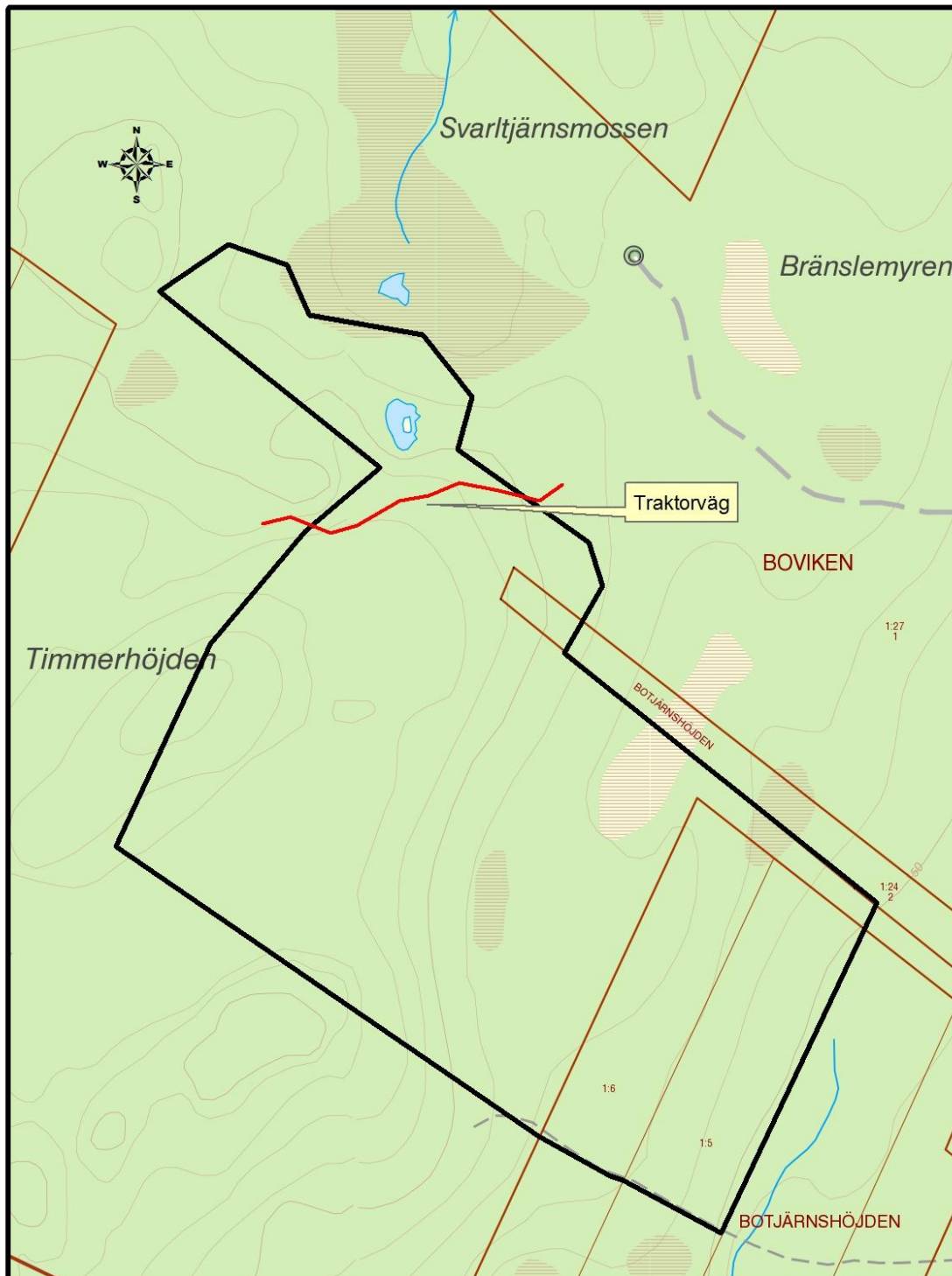
Samhällsbyggnad

Miljöanalys

Miljöskydd/ Naturvårdsärenden



Copyright Lantmäteriverket 2009, dnr 106-2004/188
Översiktskarta för naturreservatet Timmerhöjden



Copyright Lantmäteriverket 2009, dnr 106-2004/188 Skala ca 1: 5000

Beslutskarta för naturreservatet Timmerhöjden (markerat med svart heldragen linje)



SKÖTSELPLAN FÖR NATURRESERVATET TIMMERHÖJDEN

1. Syftet med naturreservatet

Naturreservatet Timmerhöjden bildas i syfte att bevara biologisk mångfald i ett område med värdefull barrblandskog. Området ska tillsammans med andra skyddade skogsmiljöer i omgivande landskap ge goda förutsättningar för ett långsiktigt bevarande av typiska växt- och djursamhällen. Områdets hydrologi ska vara opåverkad av negativa ingrepp.

Syftet uppnås genom att skogen tillåts att utvecklas fritt, exploatering och arbetsföretag i området förhindras och områdets naturliga hydrologi skyddas från fysisk påverkan.

2. Beskrivning av bevarandevärden

2.1. Administrativa data

Objektnamn	Naturreservatet Timmerhöjden
NVR-nummer	2032729
Kommun	Storfors
Markslag och naturtyper (ha):	
Skogsmark	38,3 ha
Produktiv skogsmark	37,4 ha
Total areal	38,3 ha
Prioriterade bevarandevärden:	
Markslag	Gammal skog
Strukturer	Grova träd, död ved
Arter	garnlav, gammelgranslav, korallblylav, lunglav stor aspticka och vedticka,

2.2. Historisk och nuvarande markanvändning

Området ligger i Bergslagen som under de senaste århundradena har kalavverkats flera gånger. Trakten runt omkring reservatet är även idag starkt påverkad av skogsbruk.



2.3. Områdets bevarandevärden

2.3.1. Biologiska bevarandevärden

Området hyser många nyckelbiotoper och naturvärdesområden som består av olika barrskogstyper, till viss del med lövinslag. Gott om död ved rödlistade arter och signalarter.

2.3.2. Kulturhistoriska bevarandevärden

Inga dokumenterade.

2.3.3. Bevarandevärden för friluftsliv

Området ligger otillgängligt och har liten betydelse för friluftslivet.

3. Skötsel

3.1 Skötselområde 1: barrskog x 38,3 ha

3.1.1. Bevarandemål

Naturskogen i området präglas av processer som åldrande och avdöende och som lett till att död ved finns i olika grovlekar och nedbrytningsgrader och att skogen är olikåldrig. De arealer av naturskog med de strukturer som karakteriserar denna naturtyp och de arter som fanns vid avsättandet ska finnas kvar även i framtiden.

3.1.2. Åtgärder

Inga. Området lämnas till fri utveckling.

4. Uppföljning

4.1. Uppföljning av bevarandemål

Bevarandemålen för området kommer att preciseras i nivåsattningskriterier och målindikatorer. En redogörelse för uppföljning av målindikatorerna kommer att finnas i en särskilt beslutad uppföljningsplan. .



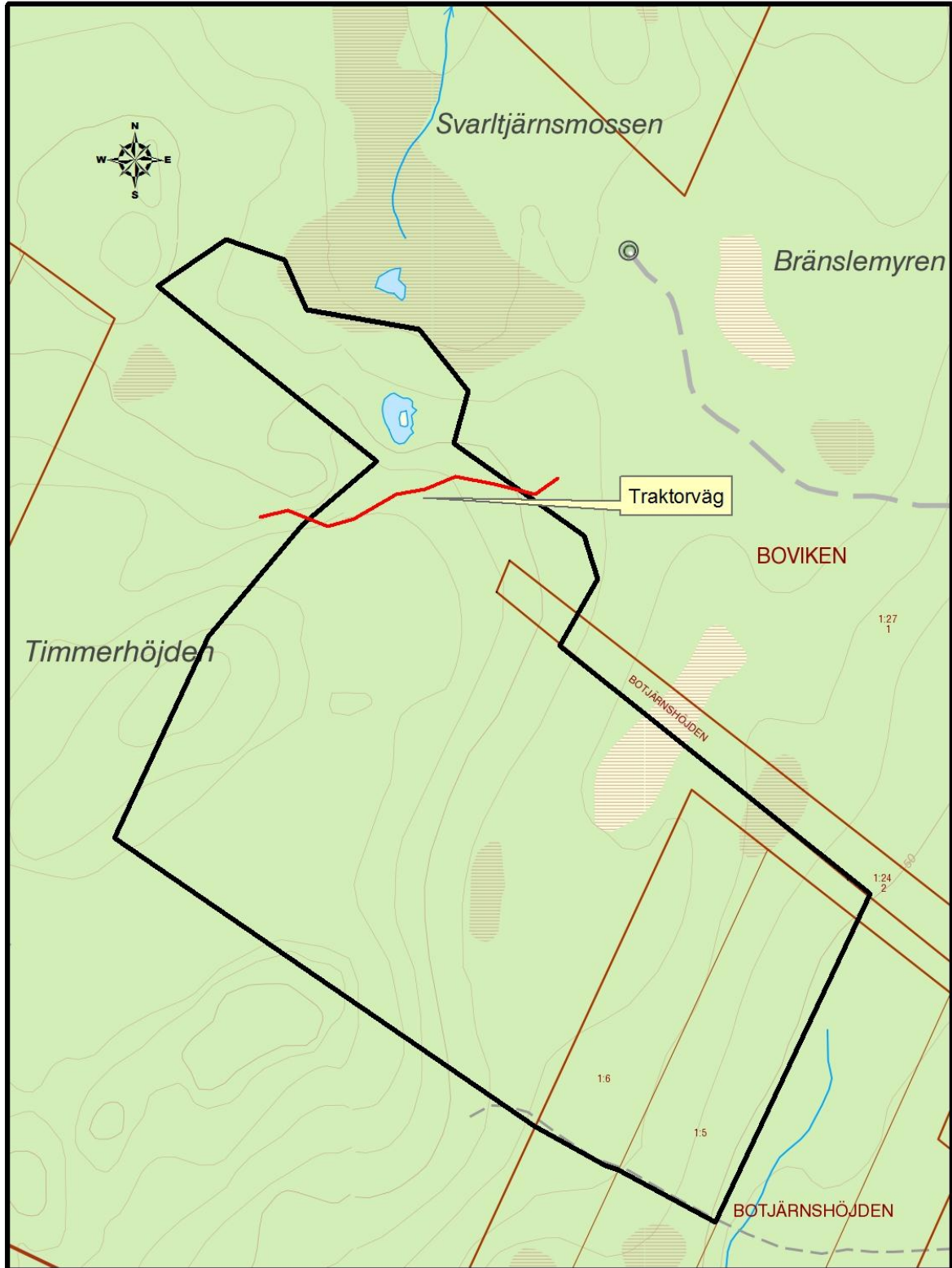
Naturvård
Lars Furuholm

5. Sammanfattning av planerade skötselåtgärder

Åtgärder	Prio	
Gränsmarkering	1	2013
Kontroll av gränsmarkering	Var 12:e år	

6. Genomförd dokumentation

Området har undersökt av Skogsvårdsstyrelsens nyckelbiotopsinventerare 1996. Därefter har området besökts av Länstyrelsens tjänstemän som ytterligare har undersökt och avgränsat naturreservatet.





HUR MAN ÖVERKLAGAR LÄNSSTYRELSENS BESLUT

VAR SKALL BESLUTET ÖVERKLAGAS	Länsstyrelsens beslut kan skriftligen överklagas hos regeringen, Miljödepartementet .
VAR INLÄMNAS ÖVERKLAGANDET	Er skrivelse skall inlämnas/skickas till Länsstyrelsen och inte till regeringen.
TID FÖR ÖVERKLAGANDE	Skrivelsen måste ha kommit in till Länsstyrelsen inom tre veckor från den dag Ni fick del av beslutet , annars kan Ert överklagande inte tas upp till prövning.
HUR MAN UTFORMAR SITT ÖVERKLAGANDE M M	I skrivelsen skall Ni <ul style="list-style-type: none">- tala om vilket beslut Ni överklagar, t ex genom att ange ärendets nummer (diarienumret)- redogöra för hur Ni anser att beslutet skall ändras Ni bör också redogöra för varför Ni anser att Länsstyrelsens beslut är felaktigt. Ni kan givetvis anlita ombud att sköta överklagandet åt Er. Behöver Ni veta mer om hur Ni skall gå till väga, så ring eller skriv till Länsstyrelsen.
ÖVRIGA HANDLINGAR	Om Ni har handlingar eller annat som Ni anser stöder Er ståndpunkt, så bör Ni skicka med det.
UNDERTECKNA ÖVERKLAGANDET	Er skrivelse skall undertecknas och namnteckningen förtydligas. Uppge också postadress samt telefonnummer där Ni kan nås dagtid.