

Födekulla naturreservat

Skötselplan

Upprättad 1998
Länsstyrelsen Östergötland

SKÖTSELPLAN FÖR FÖDEKULLA NATURRESERVAT

Skötselplanen gäller utan tidsbegränsning. En översyn bör göras senast om 10 år för att bedöma behovet av revidering. Skötselplanen har upprättats av Länsstyrelsen 1998. Planförfattare har varit Maria Taberman.

Innehållsförteckning

A. Allmän beskrivning

- 1. Administrativa data**
- 2. Grund för beslutet, ändamål och reservatsföreskrifter**
- 3. Översiktlig beskrivning av befintliga förhållanden**
 - 3.1 Naturbeskrivning
 - 3.2 Kulturhistoriska förhållanden
 - 3.3 Nuvarande markanvändning
 - 3.4 Tillgänglighet
 - 3.5 Slitage- och störningskänslighet
 - 3.6 Källuppgifter

B. Plandel

- 1. Disposition och skötsel av mark**
 - 1.1 Kvalitetsmål
 - 1.2 Skötselområden
 - 1.3 Jakt
 - 1.4 Utmärkning av reservatets gräns
- 2. Anordningar för rekreation och friluftsliv**
 - 2.1 Övergripande mål
 - 2.2 Riktlinjer och åtgärder
 - 2.2.1 Information
 - 2.2.2 Parkeringsplats
 - 2.2.3 Renhållning
- 3. Tillsyn**
- 4. Dokumentation och uppföljning**
 - 4.1 Inventering
- 5. Finansiering av naturvårdsförvaltningen**
 - 5.1 Ekonomisk utredning
 - 5.2 Finansiering av naturvårdsförvaltningen

Bilagor

1. Utdrag ur topografisk karta
2. Utdrag ur ekonomisk karta
3. Karta över anordningar för besökare
4. Utredning av kostnader för naturvårdsförvaltningen

A. ALLMÄN BESKRIVNING

1. Administrativa data om naturreservatet

Reservatets namn:	Födekulla naturreservat
Objektnummer:	05 02 085
Kommun:	Ydre
Socken:	Svinhult
Lägesbeskrivning:	3,5 km OSO Svinhults kyrkby
Kartor:	Topografisk karta 7F Tranås SO Ekonomisk karta 07505
Koordinater:	640300 147785
Gräns:	Innerkanten av den kraftiga linjen på, till beslutet, bifogad karta.
Fastigheter:	Födekulla 1:1
Markägare:	Jan Thorblad, Dalby gård, 575 94 Tranås
Area:	11,7 ha
Naturtyper:	Produktiv barrskog 10 ha Impediment 1,7 ha varav myrmark 0,6 ha och berg 1,1 ha
Naturvårdsförvaltare:	Länsstyrelsen Östergötland

2. Ändamål, föreskrifter och grund för beslut (se reservatsbeslutet)

3. Översiktlig beskrivning av befintliga förhållanden

3.1 Naturbeskrivning

Födekulla naturreservat omfattar en areal på 11,7 ha och ligger ca 3,5 km OSO Svinhults kyrkby i Ydre kommuns södra del. Naturreservatet omfattar ett område med gammal, orörd barrskog med en naturskogskaraktär.

Geologi och topografi

Berggrunden i Födekulla naturreservat består av småländsk röd granit. Berggrunden går i dagen som hållmarker på flera håll i naturreservatet. Området är måttligt kuperat, från de mellersta delarna och norrut är berggrunden synlig på många platser. Jordarten består av blockig morän.

Vegetation

I den norra delen av naturreservatet dominerar hållmarkstallskog med renlavklädda hållar. Skogen är flerskiktad med både yngre och riktigt gamla träd. Söderut blir området mer låglänt och andelen gran ökar. Enstaka lövträd förekommer också. Utmed den västra kanten av reservatet finns en sänka med gransumpskog där det växer flera hotade arter av mossor bl a vedtrappmossa (*Anastrophyllum hellerianum*) och asphättemossa (*Orthotrichum gymnostomum*). I skogen finns en del död ved i form av torrakor och lågor.

Flera andra hotade och mindre vanliga arter t ex garnlav (*Alectoria sarmentosa*), talltagel (*Bryoria fremontii*) och nästlav (*B. furcellata*) växer spridda på många platser inom reservatet. Den hotade arten osepterad kvistspik (*Phaeocalicium praecedens*) är funnen på en tallhögstubbe i söder.

Ryggradslösa djur

Förutsättningarna är goda för ryggradslösa djur inom naturreservatet då tillgången på bl a död ved är förhållandevis god. Ingen systematisk inventering av ryggradslösa djur har genomförts.

Fåglar

Fågellivet inom reservatet är karakteristiskt för barrskogslandskapet. Ingen systematisk inventering av fågellivet har skett.

Däggdjur

Älg, rådjur, räv och hare bör finnas inom reservatet. Ingen systematisk inventering av däggdjur har genomförts.

3.2 Kulturhistoriska förhållanden

Födekulla by har gamla anor som jordbruksby. Inga äldre kartor, med undantag av häradskartan från 1881 finns dock över byn och fastigheten. Inga skiften har således genomförts på fastigheten. På häradskartan är det området som är avsätts som naturreservat betecknat som barrskog i sin helhet.

Namnet Svinhult (Suinaehult) nämns på 1300-talet, men bygden anses inte vara särdeles gammal. Till Svinhult hörde bl a Födekulla som angavs ha ¼ mantal (Tham, W. 1854-1855). Inga kända fornlämningar är noterade i naturreservatet. Det bör dock påpekas att ingen fornminnesinventering har genomförts i trakten sedan 1940-talet.

3.3 Nuvarande markanvändning

Födekulla naturreservat har brukats som skogsmark. Jakt på klöv- och småvilt bedrivs inom området.

3.4 Tillgänglighet

Man kan nå Födekulla naturreservat från vägen mellan Svinhult och Ydrefors. 2 km öster om Svinhult tar man av söderut mot Födekulla. Nästan framme vid Födekulla by efter knappt 4 km tar man av söderut. Efter ytterligare ca 1,5 km på denna väg ligger naturreservatet väster om vägen.

3.5 Slitage- och störningskänslighet

Länsstyrelsen bedömer att det inte finns någon större risk för att slitage ska påverka Födekulla naturreservat negativt. Inga särskilda åtgärder ska vidtas för att locka besökare till naturreservatet.

3.6 Källuppgifter

Skogsvårdsstyrelsen, Beskrivning av nyckelbiotoper på fastigheten Födekulla 1:1. Häradskarta från 1881 över Ydre härad
Länsstyrelsen i Östergötlands län, 1983. Natur Kultur Miljöer i Östergötland.
Tham, Wilhelm, 1854-55. Beskrivning över Linköpings län I.

B. PLANDEL

1. Disposition och skötsel av mark

1.1 Kvalitetsmål

Kvalitetsmålet i Födekulla naturreservat är att bevara en gammelskog med naturskogskaraktär med de arter som naturligt hör hemma i gransumpskogar och hållmarkstallskogar i regionen. De, för gammelskogar, karakteristiska arterna som finns inom reservatet skall kunna fortleva i livskraftiga bestånd. Den naturliga successionen som omfattar störningar av eld och vatten ska kunna påverka skogen i naturreservatet.

1.2 Skötselområden

Reservatet består av ett skötselområde.

Areal: 11,7 ha

Åtgärder

Området ska lämnas till fri utveckling med utrymme för eld och vatten att påverka skogen. Inga åtgärder ska utföras i området.

1.3 Jakt

Jakt är tillåten inom reservatet, med undantag av fågeljakt. Älgdragare för fällt vilt får användas med försiktighet inom reservatet.

1.4 Utmärkning av reservatets gräns

Utmärkning av reservatsgränsen ska utföras av naturvårdsförvaltaren enligt svensk standard SIS 031522 och enligt Naturvårdsverkets anvisningar.

2. Anordningar för rekreation och friluftsliv

2.1 Övergripande mål

Naturreservatet ska, under stort hänsynstagande till flora och fauna, vara tillgängligt för det rörliga friluftslivet. För att informera besökare ska informationsskyltar sättas upp.

2.2 Riktlinjer och åtgärder

2.2.1 Information

En informationstavla med två skyltar ska sättas upp. Den ena skylten är en standardskylt som beskriver urskogar och på den andra skylten återfinns en karta och föreskrifter för naturreservatet. Tavlan placeras utmed naturreservatets östra kant, se bilaga 3.

2.2.2 Parkeringsplats

I anslutning till den plats där informationstavlan är placerad finns en yta där det går att parkera några bilar, se bilaga 3. Inga ytterligare anordningar ska iordningställas för friluftslivet.

2.2.3 Renhållning

Utplacering av sopmaja eller soptunna bedöms inte vara nödvändig.

3. TILLSYN

Ingen speciell tillsynsman är nödvändig för att tillse reservatet. Tillsyn av reservatet skall ombesörjas av naturvårdsförvaltningens personal.

4. DOKUMENTATION OCH UPPFÖLJNING

Skötseln av naturreservatet ska ske på ett sådant sätt att önskat resultat uppnås till lägsta möjliga kostnad. Effekterna av utförda skötselinsatser måste därför alltid följas upp. Uppföljningen ska sedan ligga till grund för förändringar av skötselmetoder och revidering av skötselplanen.

4.1. Inventering

Systematiska inventeringar av lavar, mossor, svampar, insekter och fåglar ska genomföras i området senast år 2003. Syftet är att dokumentera befintliga naturvärden inom naturreservatet. Beroende på vilka arter som hittas vid dessa inventeringar inom naturreservatet kan ytterligare inventeringar bli aktuella att genomföra i framtiden.

5. FINANSIERING AV NATURVÅRDSFÖRVALTNINGEN

5.1 Ekonomisk utredning

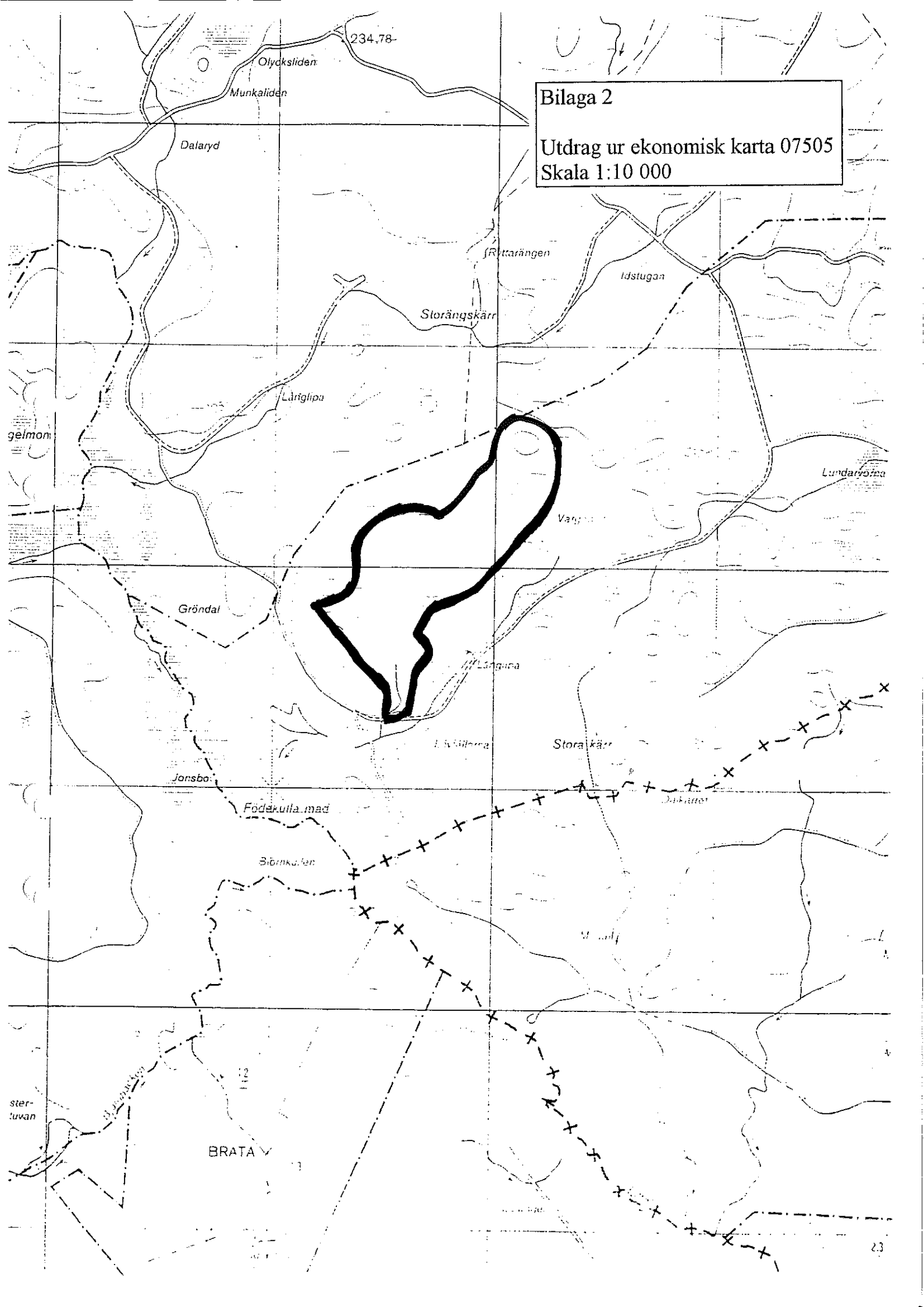
Länsstyrelsen har gjort en ekonomisk utredning daterad (bilaga 4). Den ekonomiska utredningen är undantagen från fastställelse.

5.2 Finansiering av naturvårdsförvaltningen

Alla i plandelen redovisade åtgärder bekostas av staten.

Bilaga 2

Utdrag ur ekonomisk karta 07505
Skala 1:10 000



Bilaga 4

EKONOMISK UTREDNING

1998-05-19

Engångskostnader

Markering av reservatets gräns	4 000 kr
Dokumentation och inventering	25 000 kr
Informationsskylt (1 st i A2-format + 1 st i A3-format)	20 000 kr

Summa:	49 000 kr

Den ekonomiska kostnadsberäkningen grundar sig på 1998 års prisnivå.