



Beslut om naturreservat för Fjädernäskammen i Vindelns kommun

(3 bilagor)

Beslut

Länsstyrelsen beslutar med stöd av 7 kap 4 § miljöbalken (1998:808) att det område som redovisas på bifogad karta, bilaga 1, ska vara naturreservat.

Med stöd av 3 § förordningen (1998:1252) om områdesskydd fastställer länsstyrelsen bifogad skötselplan, bilaga 2.

Administrativa uppgifter

Namn	Fjädernäskammen
Nummer	2402259
NVR id	2030909
Natura 2000	-
Kommun	Vindelns
Län	AC
Lägesbeskrivning	Ca 15 km NO om Hällnäs, ekokarta: 21J8j Mittkoordinat (SWEREF 99): 737400, 7144600
Naturgeografisk region	30 a, Norrlands vågiga bergkullterräng med mellanboreala skogsområden
Gräns	Se beslutsplan
Ägarkategori	Enskild
Fastighet	Fjädernäs 1:2
Förvaltare	Länsstyrelsen i Västerbottens län
Totalareal	33 ha
Skyddad areal produktiv skog	13 ha

Syftet med reservatet

Syftet med säkerställande och skötsel av Fjädernäskammens naturreservat är att bevara de värdefulla naturmiljöerna med boreal, brandpräglad barrnaturskog och intilliggande våtmarker i gynnsamt tillstånd. Syftet nås genom naturvårdsbränning och genom att naturliga processer tillåts fortgå ostört. Naturskogsstrukturer som skiktning, gamla grova träd och död ved ska förekomma i gynnsam omfattning. Ingående typiska växt och djursambällen och arter inom området ska ha ett gynnsamt bevarandetilstånd. Friluftsliv som grundar sig på allemansrätten ska kunna bedrivas i hela reservatet och besökare ska kunna se och uppleva områdets typiska naturmiljöer och arter. Utöver fri-

luftsliv, ska reservatet även kunna utnyttjas för naturstudier, undervisning och forskning.

Motiv för beslutet

Fjädernäskammen ligger ca 15 km NO om Hällnäs i Vindelns kommun. Reservatet består av ett mindre mosaikartat landskap med våtmark och naturskog. Genom hela reservatet sträcker sig en rullstensås som delar myrområdet i två delar. På åsen växer gammal brandpräglad tallskog och i anslutning till våtmarken finns områden med äldre björkskog på blöt till fuktig mark.

Länsstyrelsen bedömer att området är prioriterat för skydd enligt de nationella och regionala strategierna för formellt skydd av skog då sandtallskogar utgör en prioriterad skogstyp. Området har vidare betydelse för flera arter som är beroende av gamla naturskogar.

Områden med naturskog blir allt mer sällsynta i länet. Bildandet av Fjädernäskammens naturreservat bidrar till att ytterligare 13 ha produktiv skogsmark skyddas i länet och kommer därmed att ha betydelse för att säkra den biologiska mångfalden i Västerbottens skogslandskap. Skyddet av detta område kommer att stärka möjligheterna att nå miljömålet *levande skogar*.

Länsstyrelsen bedömer att bevarande av områdets naturvärden inte går att förena med exploatering av området, skogsbruk eller andra arbetsföretag eller anläggningar. Därför bör området i enlighet med miljöbalkens 1 kap 1 § skyddas som naturreservat enligt 7 kap 4 §.

Markägaren har tagit initiativet till ett skydd av området och bildandet av Fjädernäskammens naturreservat kommer att få positiva effekter för bevarandet av den biologiska mångfalden samt för allmänheten. Sammantaget bedömer därför länsstyrelsen att dessa positiva effekter överväger de negativa effekter som orsakas inskränkningar i markanvändningen. Föreskrifterna har avvägts enligt 7 kap 25 § miljöbalken och går inte längre än vad som krävs för att syftet med reservatet ska uppnås.

Ärendets beredning

Fjädernäskammens höga naturvärden blev kända i samband med att en intresseanmälan inom KOMET-programmet inkom till Länsstyrelsen. Markägaren meddelade därmed sitt intresse att skydda områdets höga naturvärden. Länsstyrelsen har under beredningen av ärendet besökt området vid flera tillfällen för att samla in underlag om områdets naturvärden.

Naturvårdsverket tillstyrkte under hösten 2011 att länsstyrelsen kunde påbörja förhandlingar med berörd markägare i syfte att bilda naturreservat av området. Efter förhandlingar med markägaren har en överenskommelse träffats gällande inträngsersättning.

Reservatsförslaget har sänts på remiss till berörda sakägare och myndigheter. SGU har i sitt yttrande framfört att beskrivningen av områdets geologi och geologiska naturvärden kan förtydligas. Länsstyrelsen har övervägt remissynpunkten i sitt beslut. Övriga remissinstanser har antingen tillstyrkt reservatsförslaget eller avstått från att yttra sig.

Reservatsföreskrifter

För att trygga ändamålet med reservatet förordnar Länsstyrelsen att nedan angivna föreskrifter samt vård- och förvaltningsbestämmelser ska gälla.

Föreskrifterna ska inte utgöra hinder för den jakt som enligt gällande jaktlagstiftning får bedrivas inom reservatet, drift och underhåll av befintlig kraftledning och väg (bilaga 1) samt för de åtgärder som behövs för att nå syftet med reservatet och som anges i den till detta beslut hörande skötselplanen.

Föreskrifter om inskränkningar i rätten att använda mark- och vattenområden inom reservatet (7 kap 5 § miljöbalken)

Det är förbjudet att:

1. uppföra byggnad eller annan anläggning,
2. anlägga väg, landutfyllnad eller bro,
3. dra fram mark- eller luftledning,
4. bedriva täkt eller annan verksamhet som förändrar marktopografi, yt- eller dräneringsförhållanden som att gräva, plöja, spränga, borra, schakta, dika, dikesrensa, dämna, dränera, utfylla, tippa eller dumpa,
5. anordna upplag,
6. fälla eller på annat sätt skada levande eller döda träd och buskar, upparbeta vindfällan, ta frö eller vidta någon skogsbruks- eller skogsvårdsåtgärd, undantag medges för röjning och rensning av befintlig körväg i reservatet (bilaga 1) förutsatt att träddelarna lämnas kvar i reservatet.
7. plantera in för trakten främmande djur- eller växtart,
8. framföra motordrivet fordon, med undantag för körning på de vägar som finns i reservatet samt för uttransport av fälld älg vid älgjakt och för snökoterkörning vintertid på is- eller snötäckt, väl tjälad mark,
9. släppa ut eller sprida gifter, vådliga ämnen, bekämpningsmedel, kalk eller växtnäringsmedel,

10. göra åverkan på, bortföra eller på annat sätt förändra kulturhistorisk lämning såsom slätterlada eller hässjerester,

Föreskrifter om förpliktelse för fastighetsägare och/eller annan sakägare att tåla visst intrång (7 kap 6 § miljöbalken)

Markägare och innehavare av särskild rätt till marken förpliktigas att tåla att följande anordningar utförs och åtgärder vidtas för att tillgodose syftet med reservatet:

1. utmärkning av reservatet enligt Naturvårdsverkets riktlinjer,
2. uppsättning av informationstavlor,
3. skötselåtgärder enligt fastställd skötselplan, i detta beslut avses naturvårdsbränning
4. undersökningar och övervakning av områdets växt och djurarter.

Föreskrifter om rätten att färdas och vistas i, samt om ordningen i övrigt, inom reservatet (7 kap 30 § miljöbalken)

Det är förbjudet att:

1. framföra motordrivet fordon, med undantag för körning på den väg som finns i reservatet och för snöskoterkörning vintertid på snötäckt, väl tjälad mark.
2. störa djurlivet, t ex genom att klättra i boträd eller medvetet uppehålla sig närmare rovfågelbo, lya eller gryt än 100 m,
3. göra åverkan på mark- eller växtlighet, döda, stående och liggande träd inräknade,
4. göra åverkan på, bortföra eller på annat sätt förändra kulturhistorisk lämning såsom slätterlada eller hässjerester,
5. uppsätta tavla, plakat, affisch, skylt, inskrift och därmed jämförbar anordning.

Upplýsningar

Länsstyrelsen vill erinra om att utöver reservatsföreskrifterna gäller även andra lagar, förordningar, och föreskrifter för området.

Länsstyrelsen kan med stöd av 7 kap 7 § miljöbalken medge dispens från meddelade föreskrifter om det finns särskilda skäl.

Enligt 29 kap 8 och 9 §§ miljöbalken gäller bland annat att brott mot föreskrift som meddelats enligt 7 kap 5 och 30 §§ miljöbalken kan medföra straffansvar. Har någon vidtagit åtgärd i strid med meddelad föreskrift, kan Länsstyrelsen enligt 26 kap 9 och 14 §§ miljöbalken vid vite förelägga om rättelse.

Enligt skogsvårdslagens 4 § ska lagens bestämmelser eller föreskrifter meddelade med stöd av lagen inte tillämpas i den mån de strider mot föreskrifter som har meddelats med stöd av 7 kap. miljöbalken.



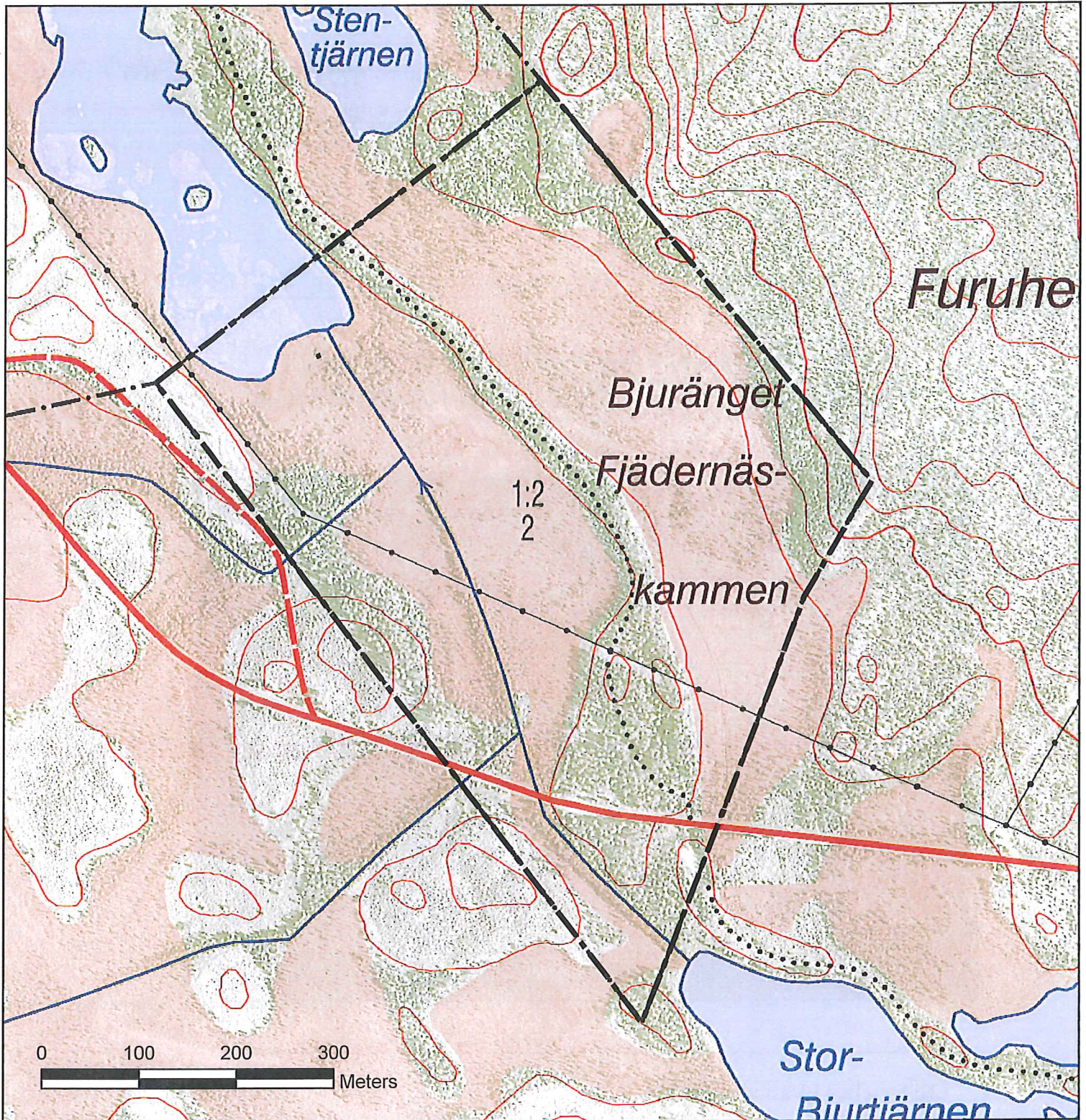
Birgitta Heijer



Karin Björnehall

Bilagor

1. Beslutskarta
2. Skötselplan
3. Hur man överklagar



Naturreservat Fjäderskammen

Vindelns kommun
Västerbottens län

Dnr 511-8802-2011

 Reservatsgräns

 Väg

 Körväg

Bakgrundskartor © Lantmäteriet





Länstyrelsen
Västerbottens län

Bilaga 2. till "Beslut om naturreservat för Fjädersnåskammen".

SKÖTSELPLAN

Datum
2012-10-15

Ärendebeteckning
511-8802-2011
Arkivbeteckning
2402259

1(7)

SKÖTSELPLAN FÖR NATURRESERVATET FJÄDERNÅSKAMMEN I VINDELNS KOMMUN



Foto: Länstyrelsen

Länstyrelsen i Västerbottens län
Storgatan 71B
901 86 Umeå
Växel: 090-10 70 00

1. Syftet med säkerställande och skötsel

Syftet med säkerställande och skötsel av Fjädersnäs-kammens naturreservat är att bevara de värdefulla naturmiljöerna med boreal, brandpräglad barrnaturskog och intilliggande våtmarker i gynnsamt tillstånd. Syftet nås genom naturvårdsbränning och genom att naturliga processer tillåts fortgå ostört. Naturskogsstrukturer som skiktning, gamla grova träd och död ved ska förekomma i gynnsam omfattning. Ingående typiska växt och djursamhällen och arter inom området ska ha ett gynnsamt bevarandetilstånd. Friluftsliv som grundar sig på allemansrätten ska kunna bedrivas i hela reservatet och besökare ska kunna se och uppleva områdets typiska naturmiljöer och arter. Utöver friluftsliv, ska reservatet även kunna utnyttjas för naturstudier, undervisning och forskning.

2. Beskrivning av naturreservatet

2.1 Administrativa uppgifter

Namn	Fjädersnäs-kammen
Nummer	2402259
NVR id	2030909
Natura 2000	-
Kommun	Vindeln
Län	AC
Lägesbeskrivning	Ca 15 km NO om Hällnäs, ekokarta: 21J8j Mittkoordinat (SWEREF 99): 737400, 7144600
Natureografisk region	30 a, Norrlands vågiga bergkullterräng med mellanboreala skogsområden
Gräns	Se beslutskarta
Ägarkategori	Enskild
Fastighet	Fjädersnäs 1:2
Förvaltare	Länsstyrelsen i Västerbottens län
Totalareal	33 ha
Skyddad areal produktiv skog	13 ha

2.2 Naturtyper inom området

Naturtypsindelning enligt basininventeringen ²		Areal (ha)
9925	Ickenaturaskog på fuktig - blöt mark	3,1
9010	Västlig taiga	4,2
9900	Icke naturaskog	2,7
9740	Skogbevuxen myr	1,6
9060	Åsbarrskog	4,2
9006	Sumpblandskog	0,4
7140	Öppna mossar och kärr	16,9
6960	Övrig öppen ickenatura-naturtyp	1,2
3100	Sjöar	0,3

² Naturtypsindelning enligt basininventering av skyddad natur, rådets direktiv 92/43 EEG av den 21 maj 1992 om bevarande av livsmiljöer samt vilda djur och växter (se bilaga 2).

2.3 Beskrivning av reservatet

Fjäderskämmen ligger ca 15 km NO om Hällnäs i Vindelns kommun. Reservatet består av ett mindre mosaikartat landskap med våtmark och naturskog. Genom hela reservatet sträcker sig en rullstensås som delar myrområdet i två delar. På åsen växer gamla tallar och i anslutning till våtmarken förekommer mindre områden med äldre björkskog på blöt till fuktig mark. I reservatets norra del finns ett område med brandpräglad tallskog som historiskt har kallats för Jerusalemsbrännan. Naturvärdena i området är knutna till den naturskogsartade åsbarrskogen och landskapet som helhet med omväxlande myr- och skogsmark.

Geologi och markförhållanden

Fjäderskämmens naturreservat ligger ovan högsta kustlinjen på 260 meter över havet. Berggrunden består av ådergnejsomvandlad, migmatiserad metagråvacka. Metagråvacka är karakteristisk för berggrunden i länets kustområde och kustnära inland. Den dominerande isrörelseriktningen har i detta område varit från nordväst till sydost vilket avspeglas i dagens landskap. De mindre isälvsåsar som finns inom reservatet löper diagonalt från nordväst till sydöst igenom området. Fjäderskämmen är en tydlig rullstensås som löper centralt genom reservatet. Åsen omges av torv och moränkullar. Åsen är en tydlig terrängform i landskapet och kan anses vara en geologiskt värdefull naturmiljö för reservatets besökare.

Skogar och naturförhållanden

Fjäderskämmens naturreservat består av ett mosaikartat landskap med myrmark och 150-200 år gamla åsbarrskogar. Den dominerande skogstypen är tallskog på sandig mark med fin skiktning och bitvis med tydlig förekomst av torrakor och lågor av tall. I reservatets norra del finns ett låglänt skogsområde med naturskogsartad barrblandskog på blöt till fuktig mark. Här förekommer ett allmänt inslag av lövträd och spridda gamla senvuxna granar. Mindre delar av Fjäderskämmen består av genomgallrad äldre tallskog och i områdets sydöstra ytterkant finns det ett smalt hygge.

Våtmarken inom reservatet är dikningspåverkad och delad i två av en ås som löper centralt genom området. Den östra sidan har påverkats av dikning i mindre utsträckning, genom våtmarken rinner en naturlig bäck. Väster om åsen är dikningspåverkan tydlig och det finns spår av myrslätter. Bitvis är våtmarken trädklädd och i anslutning till ett dike växer rikligt med björk här finns även ett större sammanhängande område med björksumpskog med spridda lågor. Den öppna myren i områdets norra delar övergår successivt till en mindre sjö.

Skogsbrand

Skogen i området är tydligt brandpräglad och det finns spår av brand i form av kolade stubbar samt synliga brandljud på enstaka tallar.

Intressanta växter och djur

Fjädersnäckskammens naturreservat har betydelse för sällsynta och rödlistade arter som är beroende av gamla naturskogar. Följande intressanta arter har noterats i området (hotkategori enligt svenska rödlistan, Gärdenfors, 2010): skinnlav, garnlav (NT), granticka (NT), reliktbock (NT) och dvärgbägarlav (NT).

Kultur- och markanvändningshistoria

Den skogsmark som ingår i Fjädersnäckskammens naturreservat domineras av extensivt brukade tallskogar. I delar av området påträffas spår av sentida gallring och röjning och i reservatets yttre delar finns några mindre områden som är kalavverkade. På de omgivande myrmarkerna förekommer tydliga spår av dikning och myrslätter. I reservatet finns det även en gammal slätterlada som har restaurerats (bilaga 2).

Friluftsliv

Fjädersnäckskammen kan nås enkelt från den bilväg som passerar genom reservatets södra hörn. Reservatet är framförallt ett lokalt friluftsområde och det kan tänkas att området används främst för jakt, svamp- och bärplockning.

3. Skötselområden för naturvärden med bevarandemål och åtgärder

Reservatet är indelat i 4 skötselområden med utgångspunkt från de övergripande naturtyperna i området samt den skötsel som ska genomföras inom respektive naturtyp (bilaga 2). För varje skötselområde redovisas ett antal bevarandemål. Skötselområdets bevarandetillstånd anses gynnsamt när dessa bevarandemål är uppnådda.

3.1 Skötselområde 1: Brandpräglad skog med naturvårdsbränning (12 ha)

Skötselområdet består av tallskog på torr till frisk mark. Skogen står på sedimentmark och utgör en naturtyp som naturligt har brunnit med relativt korta intervaller. Naturtypen sandtallskog utgör ett viktigt habitat för flertalet sällsynta och hotade arter knutna dels till brandpräglad tallskog men också till torra och väl-dränerade sand- och grusmarker. Skötselområdets skogar kan delas in i tre delar. Den nordöstra delen består av gammal brandpräglad tallskog på torr till frisk mark som i den nordligaste delen övergår till fuktig mark med inslag av gran och lövträd. Genom reservatets mittersta delar löper en isälvsås med gammal tallskog som lämpar sig väl för

naturvårdsbränning. I den södra delen av skötselområdet finns gammal talldominerad skog samt mindre områden med ungskog och hygge.

På sikt ska området präglas av naturliga processer så som skogsbrand samt naturligt avdöende till följd av insektsangrepp och vednedbrytande svampar. Inom området ska ett gynnsamt tillstånd för naturtypen uppnås genom naturvårdsbränning alternativt genom brandefterliknande skötselåtgärder. Målet är att naturvårdsbränning ska beröra hela området minst vart 80:e år. Arealen brandpräglad naturskog ska på sikt uppgå till 12 ha

Skötselåtgärder

Naturvårdsbränning och/eller åtgärder som efterliknar brand skall utföras inom skötselområdet. En exakt avgränsning för enskilda naturvårdsbränningar tas fram i samband med den detaljplan som görs strax innan bränningen (brandplanen). De utvalda delarna bör brännas med ett för området naturligt intervall. Om graninväxning i delar av området utgör ett hinder kan avverkning för att underlätta kontrollerad bränning genomföras. Ovan beskrivna åtgärder kommer att infogas i en övergripande planering för naturvårdsbränning i länets samtliga naturreservat. Det innebär att en prioritering kommer att ske inom tillgängliga resurser, där ovan beskrivna skötselåtgärder kommer att vägas mot liknande åtgärder i andra naturreservat. Någon tidpunkt för genomförande föreskrivs därför inte i skötselplanen.

3.2 Skötselområde 2: Våtmark med fri utveckling (10 ha)

Området består av en fin våtmark i reservatets nord östra del. Våtmarken har en omväxlande karaktär och består omväxlande av öppen- och trädklädd myrmark. Våtmarken har inte några synliga spår av dikning.

Området ska ha en naturlig hydrologi där vattenståndsfluktuationer tillåts fortgå ostört. Ett gynnsamt tillstånd ska upprätthållas och arealen våtmark ska uppgå till 10 ha

Skötselåtgärder

Inga åtgärder.

3.3 Skötselområde 3: Våtmark med eventuella restaureringsåtgärder (10 ha)

Området består av en våtmark som ligger sydöst om isälvsåsen. Våtmarken har en omväxlande karaktär och består av öppen- och trädklädd myrmark. Våtmarken är tydligt påverkad av dikning och det har förekommit myrslätter.

Skötselområdets myrar ska utvecklas fritt utifrån naturliga hydrologiska processer. Områdets hydrologi ska på lång sikt återgå till ett naturligt tillstånd med vattenståndsfluktuationer. Målsättningen är att dikningspåverkan på sikt ska avta. Genom att restaurera våtmarken och sätta igen befintliga diken kan området snabbare återgå till ett naturligt tillstånd. Myrmarkens värden är dock inte speciellt höga därför är det

i detta område i dagsläget inte prioriterat att genomföra några aktiva åtgärder för att restaurera våtmarken.

Skötselåtgärder

I första hand prioriteras inte några åtgärder som ett alternativ kan restaurering av våtmarken genomföras efter separat utredning av hydrologin i området.

3.3 Skötselområde 4: Sumpskog med fri utveckling (2 ha)

Skötselområdet består av två mindre delar med björkdominerad lövsumpskog som sannolikt har etablerat sig sekundärt efter dikning. Björkarna är relativt välväxta och det förekommer underväxt av gran.

Skötselområdets lövsumpskogar ska utvecklas fritt och naturliga vattenståndsfluktuationer ska tillåtas fortgå ostört. Målsättningen är att området ska präglas av naturliga processer som exempelvis stormfällning, översvämning, insektsangrepp, nedbrytande vedsvampar, luckighet och nyetablering av träd i skogen. Som del i skogens naturliga utveckling kan dessa processer göra att skogsområdet under perioder kan komma att få en förändrad karaktär. Andelen sumpskog ska utgöra 2 ha.

Skötselåtgärder

Inga åtgärder.

5. Skötselområden för friluftsvärden med mål och åtgärder

Hela reservatet redovisas som ett skötselområde med avseende på friluftsliv och anläggningar (bilaga 2).

5.1 Skötselområde för friluftsliv och anläggningar

Reservatet är beläget långt från tätbebyggt område och bedöms därför inte bli ett av allmänheten välutnyttjat friluftsområde. Det övergripande målet för friluftslivet är att området ska nyttjas utifrån dess naturgivna förutsättningar. Det ska finnas en väl underhållen informationsskylt med beskrivning av naturmiljöer i reservatet där Jerusalemsbrännan finns omnämnd samt föreskrifter för allmänheten och en karta.

6. Övriga anläggningar

Reservatets myrar bär spår av äldre tiders myrslätter i form av en gammal restaurerad slätterlada. Slätterladans placering finns markerad i karta (se bilaga 2). Det finns även en körväg i reservatet. Slätterladan och körvägen ingår inte som anläggningar i reservatet och kommer inte att skötas av Länsstyrelsen. Dock kan eventuellt underhåll av dessa anläggningar skötas av markägaren om intresse finns.

7. Nyttjanderätter

Jakt får bedrivas av jakträttsinnehavare enligt gällande jaktlagstiftning och i enlighet med gällande reservatsföreskrifter.

8. Utmärkning av gränser

Reservatet ska hållas väl utmärkt enligt svensk standard och Naturvårdsverkets anvisningar. Gränserna bör ses över vart 10:e år och målas om vid behov.

9. Sammanställning av skötselåtgärder

Skötselåtgärd	Var	Tidpunkt	Prioritet ¹
Montering av informationsskylt	Se bilaga 2	2013	1
Naturvårdsbränning	Se bilaga 2		3

¹Siffran anger prioriteringsordning utfall genomförandet av skötselåtgärderna begränsas av tillgängliga resurser, där 1 är högsta prioritet och 3 lägsta.

10. Uppföljning och tillsyn

Tillsynen av området utförs av naturvårdsförvaltaren och ska dokumenteras skriftligt. Tillsynen innefattar, utöver en besiktning av att reservatsföreskrifterna efterlevs, även alla utmärkningar och skyltar inom reservatet.

Tillsynen och uppföljningen av reservatet kommer tillsammans att utgöra ett underlag för en eventuell revidering av skötselplanen.

10.1 Uppföljning av skötselåtgärder

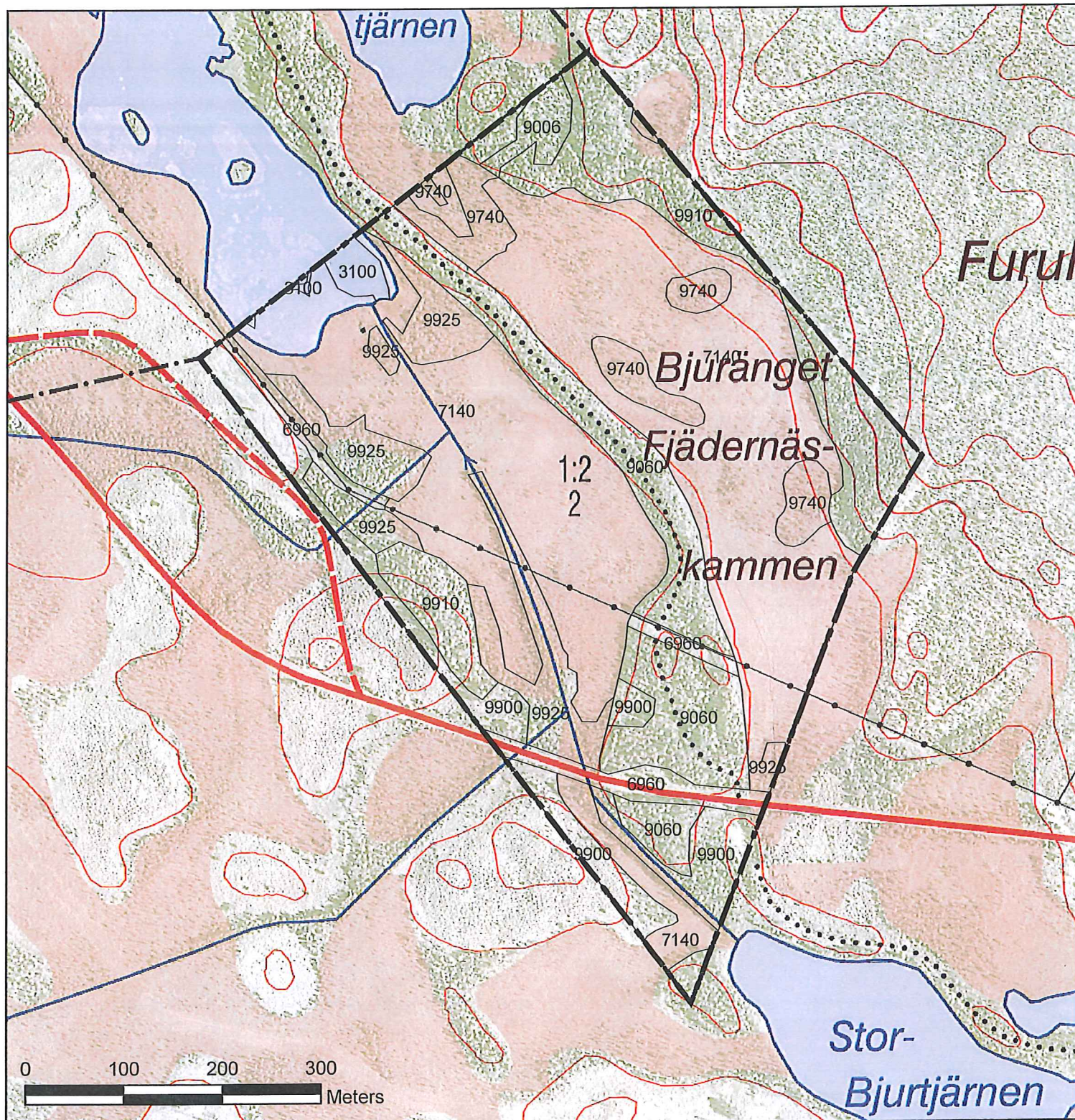
I samband med att skötselåtgärder utförs ska utgångsläget innan åtgärden, tidpunkt för åtgärd, åtgärdens omfattning och utförande samt uppnått resultat dokumenteras för att möjliggöra en långsiktig uppföljning. Vidare ska även kostnaderna för åtgärderna noteras.

10.2 Uppföljning av bevarandemål

Områdets bevarandemål ska följas upp enligt fastställda metoder för uppföljning av skyddad natur. Uppföljningen kommer att ske utifrån reservatets skötselområden och enligt den indelning i naturtyper för basinventering av skyddad natur som presenteras på kartan i bilaga 2. Indelningen kan komma att ändras efter ytterligare fältbesök i reservatet.

Kartbilagor:

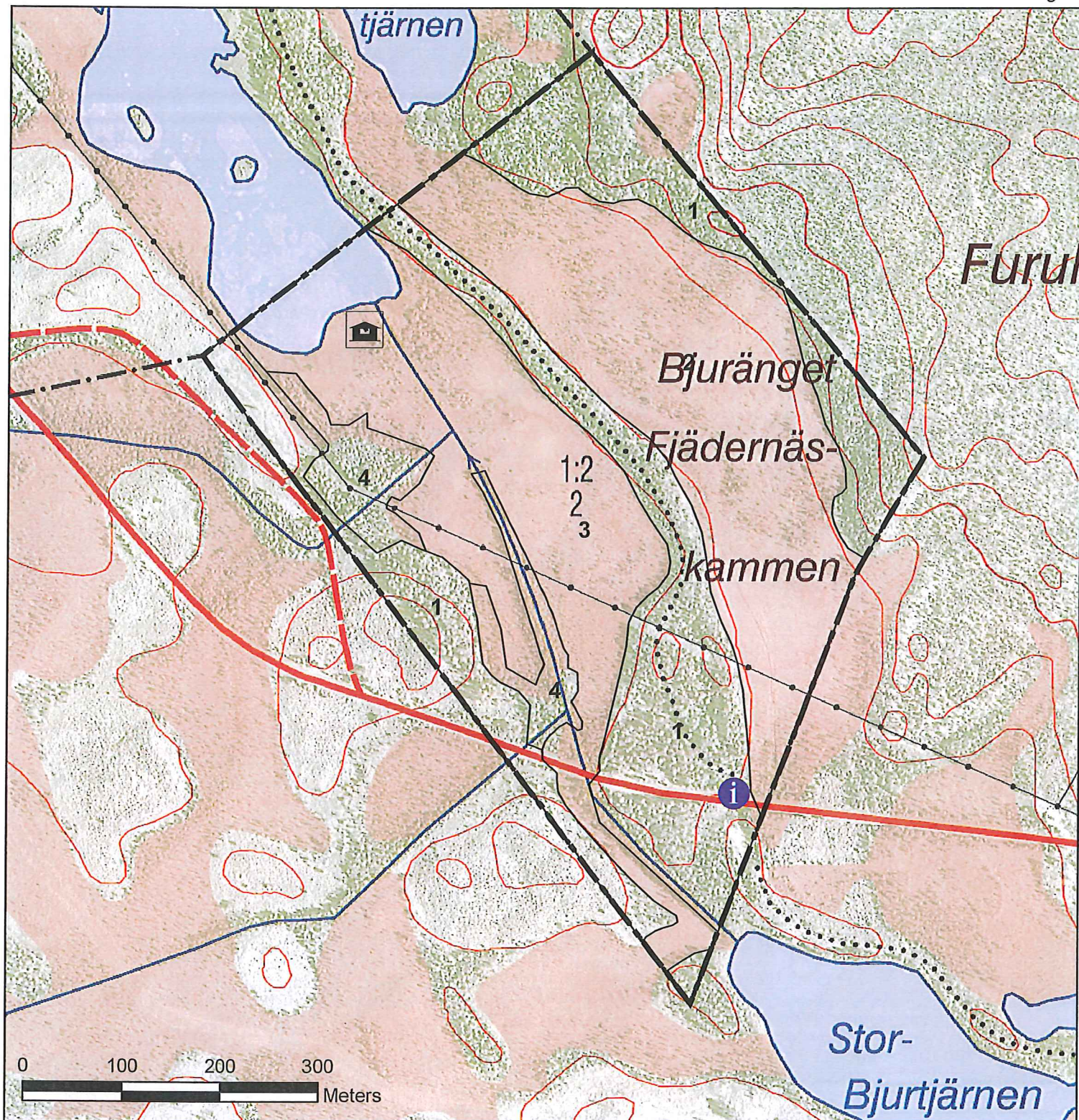
2. Naturtypsindelning enligt basinventering av skyddad natur
3. Skötselområden, kulturmiljölämningar samt anläggningar för friluftsliv



Bilaga 1. Naturtypindelning som underlag för uppföljning enligt basinventeringen för skyddad natur, tillhörande skötselplan för Fjäderskammens naturreservat. Dnr 511-8802-2011

Naturtyper

3100, Sjöar	9740, Skogbevuxen myr
6960, Övrig öppen ickenatura naturtyp	9900, Icke naturskog
7140, Öppna mossar och kärr	9910, Västlig taiga, tallskog
9006, Sumpblandskog	9925, Ickenaturskog på fuktig-blöt mark
9060, Åsbarrskog	




Bilaga 2. Karta med skötselområden och kulturmiljölämningar samt anläggningar för friluftsliv, tillhörande skötselplan för Fjäderskammens naturreservat. Dnr 511-8802-2011

Skötselområden

- 1, Brandpräglad barrskog
- 2, Våtmark med fri utveckling
- 3, Våtmark med eventuella restaureringsåtgärder
- 4, Sumpskog med fri utveckling

Friluftsliv och kulturmiljöer

-  Informationskyllt
-  Slätterlada