

1947 den 28 juni.

Till allmän kännedom kungöres, att länsstyrelsen, på därom av Bändviks Ångsågsaktiebolag, Lycksele, gjord framställning, genom beslut denna dag funnit skäligen att jämlikt 6 § 2 mom. lagen den 25 juni 1909 angående naturminnesmärkens fredande såsom naturminnesmärke fridlysa ett 9,25 hektar stort skogsområde å bolaget tillhöriga fastigheten 21/320 mantal Överbo 1<sup>6</sup> i Lycksele socken. Som fridlysningsbestämmelser gäller följande förbud beträffande området, nämligen

mot upptagande, fällande (avverkning) ävensom skadegörelse på vad annat sätt som helst av plantor, buskar och träd av alla slag;

mot all annan skadegörelse å markvegetationen därstädes än den som till äventyrs förorsakas av oundvikligt kreatursbete;

mot svamp- och bärplockning;

mot åverkan å fasta ytbildningar, såsom genom sten-, grus- och jordtäkt eller på annat sätt;

mot uppförande av byggnad av vad slag det vara må;

mot upptagande av sommar- eller vintervägar inom området, samt

mot alla åtgärder i övrigt, som kunna vara ägnade att skada eller förfula områdets naturförhållanden.

Området är utmärkt genom anslagstavlur av gjutjärn med inskriften "Naturskyddsområde fridlyst enligt lag".

S.A.S.

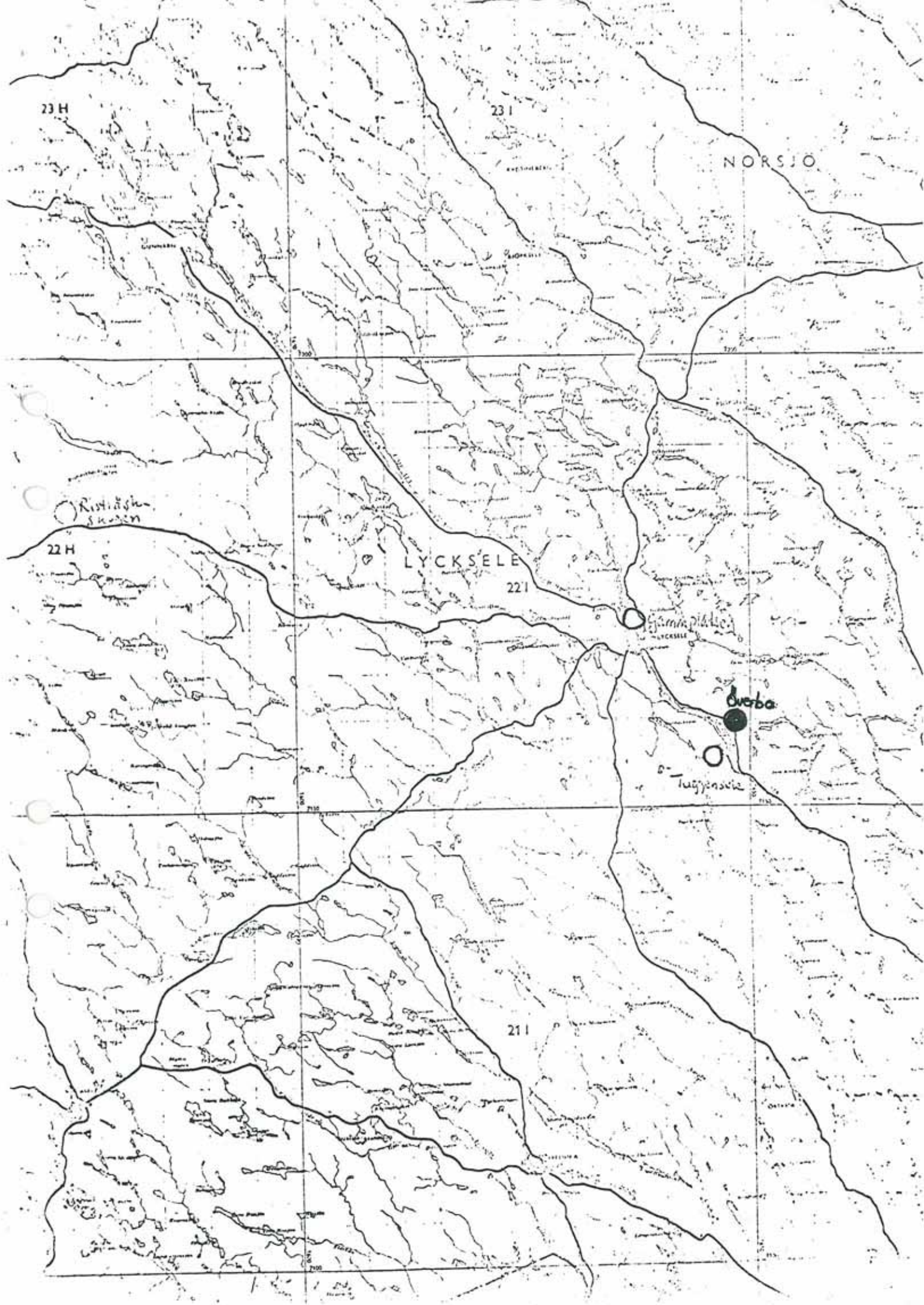
L.H.

N:r

G 2-41-19.

Införes i  
länstryck  
Kungöres  
le socken

*Tufve  
Nijike*



23 H

23 I

NORSJÖ

22 H

LYCKSELE

22 I

Sveba

Lugensjö

21 I

---

## SKÖTSELPLAN FÖR ÖVERBO NATURRESERVAT I LYCKSELE KOMMUN

---



## **Innehållsförteckning**

- 1. Syfte med säkerställande och skötsel**
- 2. Beskrivning av reservatet**
  - 2.1 Administrativa data
  - 2.2 Allmän beskrivning av området
  - 2.3 Natura 2000
- 3. Skötsel av naturtyper**
  - 3.1 Brandpräglad tallskog
  - 3.2 Granskog
- 4. Friluftsliv**
  - 4.1 Anläggningar och information för friluftslivet
- 5. Övriga anläggningar**
- 6. Nyttjanderätter**
- 7. Utmärkning av gränser**
- 8. Sammanställning av åtgärder**
- 9. Tillsyn och uppföljning**

### **1. Syfte med säkerställande och skötsel**

Syftet med säkerställandet och skötseln av naturreservatet är att bevara naturreservatets urskogsartade struktur. Skötseln ska därför syfta till att bevara och utveckla områdets karaktär, en brandpräglad skogsstruktur med inslag av delar som är av en mer brandrefugial karaktär.

Reservatet är ett lättillgängligt område för allmänheten och ska därför prioriteras i avseende på satsningar för friluftslivet.

## 2. Beskrivning av objektet

### 2.1 Administrativa data

Namn	Överbo
Skydd	Naturreservat – 2402004
Kommun	Lycksele
Läge	ca 13 km sydost om Lycksele, kartblad 22I 0-1 i-j, naturgeografisk region 32c, koordinat 1647320 / 7159700
Ägarkategori	Bolag, Holmen skog
Fastigheter	Överbo 1:6
Totalareal	8.8 ha
Areal produktiv skog	8.1 ha
- vatten och impediment	0.7 ha
- skyddad skog	8.8 ha
Förvaltare	Länsstyrelsen

Naturtyper – VIN (Avser klassificering enligt Vegetationstyper I Norden, 1994)

Tallskog - lingonristyp	2.1.1.3	5.7 ha
Gransumpskog – ristyp	2.1.1.1	0.7 ha
Granskog - blåbärsristyp	2.1.2.1	1.7 ha
Granskog - lågörttyp	2.1.2.3	0.7 ha

### 2.2 Allmän beskrivning av reservatet

Naturreservatet Överbo avsattes som reservat 1947 på dåvarande Mo och Domsjös marker, numera Holmen skog. Reservatet ligger lättåtkomligt alldeles intill väg E12, ca 13 km sydost om Lycksele. Naturreservatets karaktär är av sen brandsuccessionstyp, dvs. en barrblandskog med dominans av gamla grova 200-250 åriga tallar blandat med 100-åriga granar. Området är måttligt kuperat och sluttar svagt mot söder ned mot Umeälvens strandbrink. Berggrunden i och kring området består i huvudsak av en yngre granit med inslag av pegmatit.

Skogen inom reservatet varierar ifrån fuktig granskog vid svackor och dråg till att på mer höglänta delar nästan uteslutande bestå av ren tallskog av torr ristyp. Huvuddelen av de äldre tallarna inom reservatet bär spår i form av övervallningar ifrån två skogsbränder och den senaste branden lär ha ägt rum för ca 70-100 år sedan. Reservatet har sedan den senaste branden utvecklats till en barrblandskog med ett stort inslag av gran i olika åldrar, men även tallen har självrekryterats och i vissa områden växer nu under tallöverståndarna en tjock och nästan ogenomtränglig vägg av yngre tall.



**Figur 1.** Översiktskarta för naturreservatet Överbo.

Tillgången på tallågor är överlag sparsam och de flesta lågorna hittas i områdets nordöstra del. Inom reservatet finns även ett mindre bäckdråg som rinner ifrån nordväst till sydöst. Granskogen vid detta dråg är högre och i det produktiva fältskiktet hittas ett flertal arter av ormbunkar och högre örter. Exempel på arter som hittas kring detta dråg är älggräs, väderot, ekbräken, hultbräken, majbräken, brännässla, brunrör, grön- och svartviden. Kring detta fuktigare dråg hittas ej några spår av skogsbrand och enstaka stående döda granar och lågor finns i direkt anslutning till ravinen. Längs dråget kan man hitta enstaka lågor med rödlistade vedsvampar som gränsticka och rosenticka, men även spår efter den missgynnade och vedlevande skalbaggen bronshjon finns i området. På några få platser i de brandpräglade och talldominerade delarna finns även äldre spår av den rödlistade reliktbocken, samt mindre mägborre. Dessa två skalbaggsarter är knutna till öppna och varma tallnatureskogar.

### 2.3 Natura 2000

Naturreservatet Överbo ingår i nätverket Natura 2000 (Natura 2000-id SE0810454), den Europeiska Unionens nätverk av skyddade områden. De åtgärder som beskrivs i skötselplanen och som senare kommer att genomföras tar även hänsyn till bevarandet av de naturvärden som finns utpekade för Natura 2000.



**Bild.** Inom de brandpräglade delarna av reservatet har granen starkt börjat att återkolonisera tallskogen. Om inte dessa tallskogar restaureras, dvs bränns eller röjs, kommer reservatet att förlora en del av de naturvärden som finns.



**Bild.** Genom reservatet rinner en mindre bäck och skogen ändrar här sin karaktär, från att vara karg och talldominerad till en mycket produktiv ört- och fräkenrik granskog.

### 3. Skötsel av naturtyper

Nedan indelas reservatet i skötselområden utifrån gemensamma drag vad gäller naturtyp, utvecklingshistorik samt form av skötsel.

#### 3.1 Granskog

Innefattar all granskog inom reservatet, dvs även de mindre delarna av gransumpskog och trädbevuxen myr som finns.

##### Kvalitetsmål

- Arealen av natur- och urskogsartad granskog ska vara minst 2.4 hektar.
- Andelen död ved ska öka för att på sikt uppgå till minst 30% av den totala vedvolymen.
- För att en skoglig kontinuitet ska kunna säkerställas ska det finnas en naturlig dimensionsspridning i beståndet, från grova (gamla) träd ner till kläna (yngre) träd.
- Minst tre rödlistade arter och/eller signalarter knutna till gran ska kunna hittas.

##### Åtgärder

Skogen i området ska utvecklas fritt. Om skötsel krävs för bevarandet av enskilda, mycket utsatta arter, kan åtgärder komma ifråga.

#### 3.2 Brandpräglad tallskog

Innefattar all brandpräglad skog som idag domineras av tall. Dessa skogar ska med en naturlig brandfrekvens, eller brandefterliknande åtgärder, kunna upprätthålla sin öppna flerskiktade struktur.

##### Kvalitetsmål

- Arealen av natur- och urskogsartad tallskog ska vara minst 5.5 hektar.
- För att en skoglig kontinuitet ska kunna säkerställas ska det finnas en naturlig dimensionsspridning i beståndet, från grova (gamla) träd ner till kläna (yngre) träd.
- Andelen död ved ska öka för att på sikt uppgå till minst 30 % av den totala vedvolymen.
- Andelen gran får ej överstiga 15 % (av stammantal > 6 cm dbh).
- Om möjlighet finns ska bestånden brännas med ett för området naturligt intervall. Bränningarna ska skapa goda livsförutsättningar för brandberoende arter.
- Minst tre rödlistade arter och/eller signalarter knutna till tall ska kunna hittas.

##### Åtgärder

Bränning, alternativt brandefterliknande åtgärder ska genomföras inom mindre delområden med ett intervall av högst 10 år. Minst 3 hektar ska restaureras vid varje tillfälle (se bilaga 1).

### 4. Friluftsliv

Naturreseptatet Överbo ligger mycket lättillgängligt vid E12:an och är även ett välbesökt område. Vid reservatet finns en liten parkeringsplats, skyltställ, reservatsskylt i A3-format, torrtoalett och naturstig med spänger. Med tanke på reservatets läge så har det en stor potential att ta emot besökare. Området är även ett mycket lämpligt exkursionsobjekt för de skolor som finns i närområdet.



## Kvalitetsmål

- Reservatet ska kunna nyttjas i ett pedagogiskt syfte, för att hos allmänheten, främst ungdomar, öka kunskapen om reservat, skötselarbete och biologisk mångfald.
- Det ska vara lätt att parkera längs väg E12.
- Ett stort skyltställ i trä och en informativ reservatsskylt, i minst A2-format ska finnas.
- Vaghänvisningsskyltar i trä ska finnas uppsatta.
- Nya temaskyltar ska tas fram till den naturstig som går igenom området.
- Naturstigen ska vara väl iordningställd med spänger, broar mm, den ska vara mycket lättvandrad. Man ska kunna gå naturstigen med vanliga skor.

## Åtgärder

- Ta fram vaghänvisningsskyltar i trä.
- Ta fram nya temaskyltar till naturstigen.
- Naturstigen ska uppmärkas och röjas ordentligt.
- Alla spänger och broar ska bytas ut.
- Parkeringsplatsen ska breddas och förbättras, diket fylls ut med grus.
- Ett nytt skyltställ ska sättas upp.
- Torrtoaletten ska tas bort.

## 5. Övriga anläggningar

Inga andra anläggningar finns inom reservatet.

## 6. Nyttjanderätter

Jakt bedrivs inom reservatet enligt gällande jaktlagstiftning, förvaltas av Holmen skog.

## 7. Utmärkning av gränser

Reservatet ska hållas väl utmärkt enligt svensk standard och Naturvårdsverkets anvisningar. Gränserna bör ses över vart 10:e år och målas om vid behov.

## 8. Sammanställning av åtgärder

Åtgärd	Tidpunkt
Byta ut spänger och broar längs naturstigen	2006-2007
Förbättra uppmärkningen och röja längs naturstigen	2006-2007
Nya temaskyltar till naturstigen	2006-2008
Hänvisningsskyltar i trä	2006-2008
Nytt skyltställ	2006-2007
Iordningsställande av befintlig parkeringsplats	2006-2010
Bränningsefterliknande åtgärd inom område 1	2010-2025

## 9. Tillsyn och uppföljning

Tillsynen av området utförs av naturvårdsförvaltaren och ska dokumenteras skriftligt. Tillsynen innefattar, utöver en besiktning av att reservatsföreskrifterna efterlevs, även alla anläggningar, utmärkningar och skyltar inom reservatet. Brister och fel ska dokumenteras och rapporteras.

I samband med att skötselåtgärder utförs ska utgångsläget innan åtgärden, tidpunkt för åtgärd, åtgärdens omfattning och utförande samt uppnått resultat dokumenteras för att möjliggöra en långsiktig uppföljning. Vidare ska även kostnaderna för åtgärderna noteras.

En nationell metod för uppföljning av reservat och Natura 2000 – områden har tagits fram. Denna ska användas.

Tillsynen och uppföljningen av reservatet kommer tillsammans att utgöra ett underlag för en eventuell revidering av skötselplanen.

Lena Lundevalier

Peter Näslund

**Bilagor:**

1. Indelning i skötselområden
3. Anläggningar och information för friluftslivet

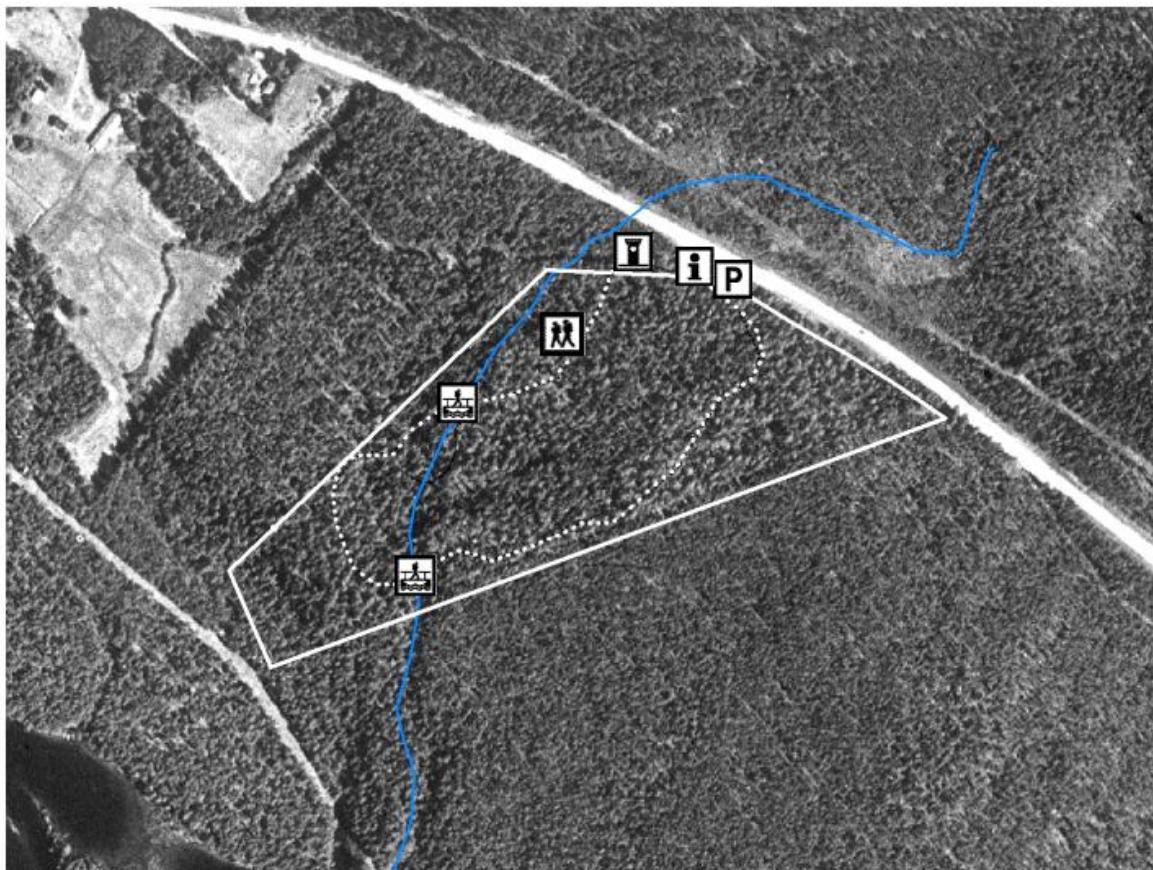
INDELNING I SKÖTSELOMRÅDEN



1. Brandpräglad tallskog med naturvårdsbränning, eller bränningsefterliknande åtgärder
2. Granskog med fri utveckling

Tillhör reservatsbeslut dnr: 11.131-718-81

## ANLÄGGNINGAR OCH INFORMATION FÖR FRILUFTSLIV



Ortofotokarta med anläggningar för friluftslivet utmarkerade (parkering, informationsplats, torrtoalett, naturstig, broar).

Tillhör reservatsbeslut dnr: 11.131-718-81