

1984-12-10

11.121-851-83

Rek +mb

Sakägarna enligt särskild förteckning

BESLUT ATT BILDA NATURRESERVAT FÖR ASTRÖMFORSEN I RICKLEAN;
ROBERTSFORS KOMMUN

Beskrivning

Naturreservatet omfattar ett avsnitt av Rickleån med omgivande marker uppströms Laxbacken vid Åströmforsen.

Reservats- benämning	Åströmforsen
Kommun	Robertsfors
Fastigheter	Se särskild förteckning
Landareal	20 hektar
Läge	Ekonomisk karta 21k 4j, 5j
Naturreservats- förvaltare	Skogsvårdsstyrelsen i samråd med markägarna
Ägarekategori	Enskilda
Ärendets hand- läggning	Robertsfors kommun och statens naturvårdsverk har yttrat sig. Berörda sakägare har hörts på föreskrivet sätt.

Grund för naturreservatsbildning

Rickleån är av riksintresse för vetenskaplig naturvård. På sträckan nedströms Robertsfors har ån inte flottledsrensats. Att ett så stort vattendrag inte åtgärdats på detta sätt utan har kvar den naturliga botten- och stenstrukturen är unikt. Genomförda naturinventeringar av ån har visat att Åströmforsen vid sidan av mynningsområdet med Nettingforsen är den i särklass värdefullaste delen av ån. På en holme i Åströmforsen växer det gul svärdsilja. Denna art är mycket sällsynt med få växtlokaler i övre Norrland.

Åströmforsen är också av stort värde för friluftsliv och livligt frekventerad av sportfiskare.

Reservatets syfte är att bevara områdets nuvarande prägel. Reservatet har avgränsats i enlighet med kommunens förslag. Med stöd av 7 § naturvårdslagen (1974:1025) förklarar länsstyrelsen det område som utmärkts på bifogade karta som naturreservat.

1984-12-10

11.121-851-83

RESERVATSFÖRESKRIFTER

För att trygga ändamålet med reservatet beslutar länsstyrelsen med stöd av 8 - 10 §§ naturvårdslagen (1974:1025) samt 9 § naturvårdsförordningen att nedan angivna föreskrifter samt vård- och förvaltningsbestämmelser skall gälla för området.

Föreskrifter enligt 8 § naturvårdslagen om inskränkningar i rätten att förfoaga över fastighet inom reservatet

Utöver vad som gäller enligt andra författningar är det förbjudet att

1. uppföra helt ny byggnad eller utföra till- eller påbyggnad av befintlig byggnad,
2. anlägga väg, parkeringsplats, led eller spång,
3. anlägga campingplats eller ställa upp husvagnar,
4. dra fram mark- eller luftledning,
5. sätta upp tavla, skylt, inskrift, affisch eller därmed jämförlig anordning,
6. anordna upplag annat än tillfälligt för jord- och skogsbrukets behov,
7. bedriva täkt av berg, sten, grus, sand, lera eller matjord,
8. borra, spränga, gräva, schakta, muddra, fylla ut eller tippa,
9. dika,
10. dämna,
11. odla upp skogsmark.

Utan länsstyrelsens tillstånd är det förbjudet att

1. avverka, gallra eller röja,
2. plantera in för trakten främmande växt- eller djurart,
3. utföra markberedning,
4. framföra motordrivet fordon utom i samband med jord- och skogsbruk,

1984-12-10

11.121-851-83

5. att i skogsmark använda kemiska eller biologiska bekämpningsmedel,
6. skogsplantera på åker eller nedlagd åker.

Föreskrifter enligt 10 § naturvårdslagen om vad allmänheten har att iaktta inom reservatet

Det är förbjudet att

1. framföra motordrivet fordon annat än på särskilt anvisade vägar och platser,
2. ställa upp motorfordon, husvagn eller släpvagn annat än på särskilt anvisade platser,
3. tälta,
4. göra upp eld annat än på särskilt anvisade platser,
5. gräva upp, plocka eller eljest skada gul svärdsilja.

Bestämmelserna enligt 8 och 10 §§ naturvårdslagen skall ej gälla för ordinär brukning och underhåll av åkermark, för underhåll av befintlig mellanortskabel samt för åtgärder som vidtas med stöd av fastställd skötselplan.

BESTÄMMELSER ENLIGT 9 § NATURVÅRDSFÖRORDNINGEN OM VÅRD OCH FÖRVALTNING

Syftet med vården och förvaltningen

Äströmforsen med omgivningar skall vårdas på sådant sätt att nuvarande förhållanden består för framtiden.

Skötselplan

Länsstyrelsen avser att i särskilt beslut fastställa skötselplan för naturreservatet.

Det till naturreservat föreslagna området utmed Rickleån utgörs till stor del av skogsmark. Odlad mark finns i de övre och nedre delarna. Den nu rådande fördelningen mellan skog och odlad mark bör bestå.

198^A-12-10

11.121-851-83

För skötseln av skogen i området bör följande riktlinjer gälla. Utmed en 30 m bred zon utmed ån bör kalhuggning inte få ske utan endast lätta genomhuggningar. Utmed stränderna och på holmarna i ån skall vegetationen lämnas helt orörd. I området längre från ån än 30 m skall hyggenas storlek begränsas till under ett ha.

De stigar som finns på åns stränder skall underhållas av naturvårdsförvaltaren. Ett rastskydd skall sättas upp vid Åströmforsen. Mellan stigarna och ån får punktvisa röjningar ske på ett försiktigt sätt.

Detta beslut kan överklagas hos regeringen, jordbruksdepartementet, se bilaga.

Beslut i detta ärende har fattats av länsstyrelsens styrelse.


Sven Johansson


Per Erik Persson

Bilaga

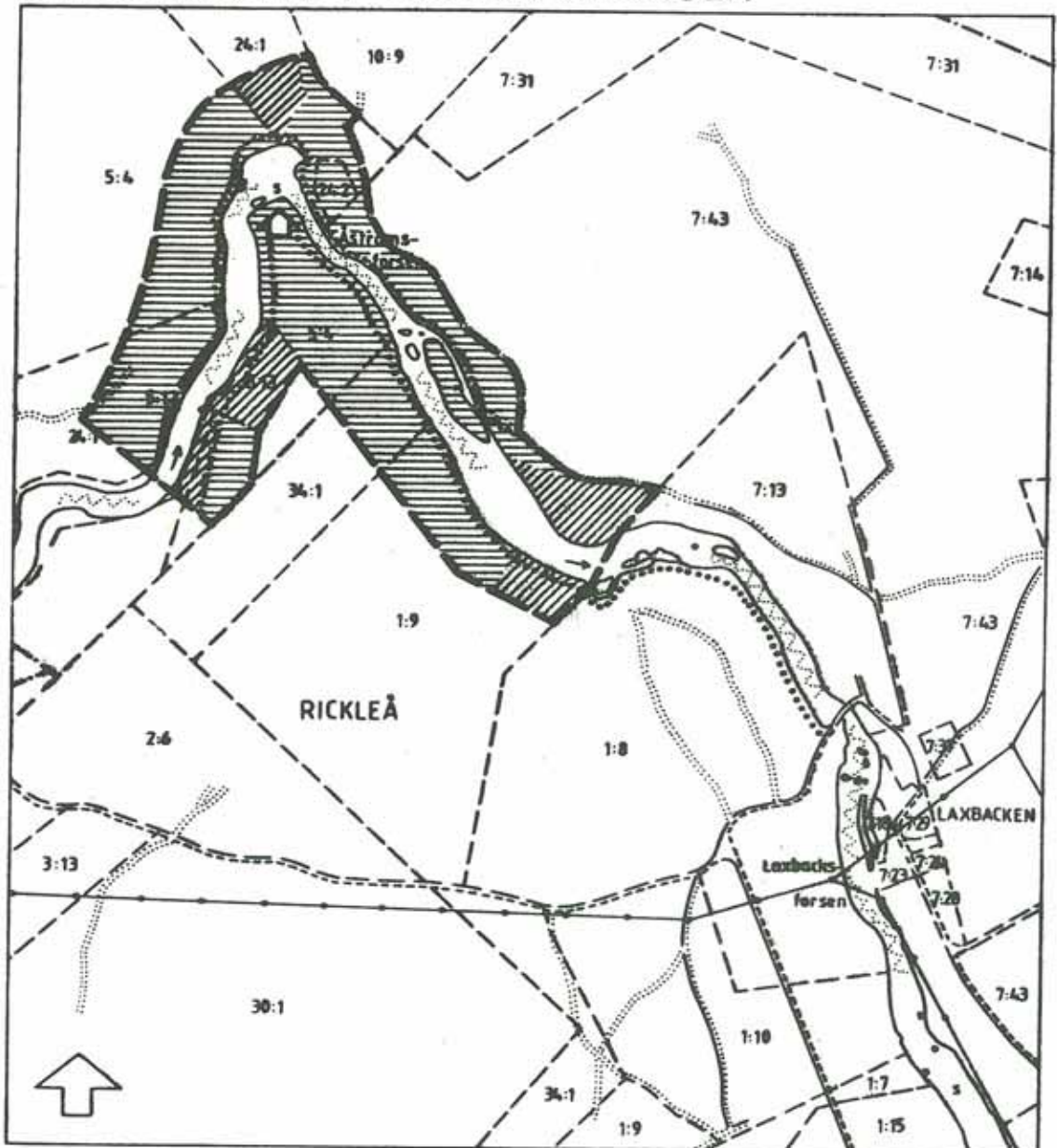
Karta

Besvärshänvisning

Kopia till

statens naturvårdsverk
vägförvaltningen
fastighetsbildningsmyndigheten
lantbruksnämnden
skogsvårdsstyrelsen
Robertsfors kommun
Robertsfors kommun, byggnadsnämnden
Robertsfors kommun, hälsovårdsnämnden
naturvårdsregistret
handlingarna
JE
PE
LE
LA
NE
PEP
SS
LE

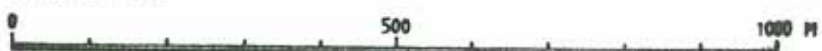
NATURRESERVAT ÅSTRÖMSFORSEN



BETECKNINGAR

- GRÄNS FÖR NATURRESERVAT
- STIG
- 🏠 RASTSKYDD
- ▨ SKOGSMARK OCH EJ HÄVDAD ÅKER
- ▩ ÅKER OCH BETESMARK

SKALA 1:10 000



Tillhör länsstyrelsens beslut 1984-12-10
Dnr 11.121-851-83

SKÖTSELPLAN FÖR ÅSTRÖMSFORSENS NATURRESERVAT I ROBERTSFORS KOMMUN



Innehållsförteckning

- 1. Syfte med säkerställande och skötsel**
- 2. Beskrivning av reservatet**
 - 2.1 Administrativa data
 - 2.2 Allmän beskrivning av området
 - 2.3 Natura 2000
- 3. Skötsel av naturtyper**
 - 3.1 Vatten
 - 3.2 Skogsmark
 - 3.3 Odlingsmark
- 4. Friluftsliv**
 - 4.1 Anläggningar och information för friluftslivet
- 5. Övriga anläggningar**
- 6. Nyttjanderätter**
- 7. Utmärkning av gränser**
- 8. Sammanställning av åtgärder**
- 9. Tillsyn och uppföljning**

1. Syfte med säkerställande och skötsel

Syftet med säkerställandet och skötseln av naturreservatet är enligt reservatsbeslut 11.121-851-83 att ”bevara områdets nuvarande prägel”. Denna del av Rickleån är unik då sträckan nedströms Robertsfors inte har flottledsrensats och vattendraget har kvar sin naturliga botten- och stenstruktur.

2. Beskrivning av objektet

2.1 Administrativa data

Namn	Åströmsforsen
Skydd	Naturreservat – 2402048
Kommun	Robertsfors
Läge	Ca 4,5 km S om Robertsfors, kartblad 21K 4j-5j, naturgeografisk region 29a, koordinat 1746260 / 7125400
Ägarkategori	Flera privata
Totalareal	27 ha
Varav skog	17,8 ha

Indelning i naturtyper enligt KNAS

Tallskog	1,1 ha
Granskog	1,9 ha
Barrblandskog	5,1 ha
Lövblandad barrskog	1,5 ha
Triviallöv	6,6 ha
Vatten	5,8 ha
Jordbruk	2,4 ha

Förvaltare	Länsstyrelsen
------------	---------------

2.2 Allmän beskrivning av reservatet

Naturreservatet Åströmsforsen ligger längs Rickleån som är en fem mil lång skogsälv. Sträckan mellan Robertsfors och havet har inte flottledsrensats vilket är unikt för ett norrländskt vattendrag av denna storlek. Ån har ett slingrande lopp med omväxlande forsar och lugnflytande sträckor. Åströmsforsens naturreservat ligger en mil nedströms Robertsfors samhälle och är ett av Rickleåns mest intressanta områden med naturligt lopp och med naturlig botten- och stenstruktur. På en av holmarna i forsen växer gul svärds lilja (*Iris pseudacorus*), en art som har få naturliga växtlokaler i övre Norrland.

Reservatet består till största delen av skogsmark. I de övre och nedre delarna finns odlad mark, men aktivt jordbruk förekommer numer främst i reservatets nedre delar. Åströmsforsen har en relativt opåverkad strand- och vattenvegetation och området utgör livsmiljö för arter som havsöring, lax, stensimpa och utter.

Skogen inom reservatet är tydligt påverkad av skogsbruk. Området är välgallrat och har litet inslag av döda träd. Inom reservatet finns även tydliga spår av människor som bott och verkat på platsen. Längs den norra stranden finns husgrunder och ännu ses resterna av en gammal kvarn intill strandkanten.

Syftet med reservatet är att behålla områdets prägel, därmed är det önskvärt att fördelningen mellan skogsmark och odlingsmark är på samma nivå som vid reservatets bildande.

Åströmsforsen ligger mycket lättillgängligt till strax väster om väg E4. Det kan nås från båda sidor Rickleån men reservatets huvudsakliga entré är från den norra stranden. Området har betydande värden för friluftsliv och nyttjas i stor omfattning för sportfiske. Den gula svärdsliljan (*Iris pseudacorus L*) växer på en av holmarna och ses bäst från åns södra sida.



Figur 1. Översiktskarta för Åströmsforsens naturreservat.

2.3 Natura 2000

Naturreservatet Åströmsforsen ingår i nätverket Natura 2000 (Natura 2000-id SE0810032), den Europeiska Unionens nätverk av skyddade områden. De åtgärder som beskrivs i skötselplanen och som senare kommer att genomföras tar även hänsyn till bevarandet av de naturvärden som finns utpekade för Natura 2000.

3. Skötsel av naturtyper

Under denna rubrik beskrivs uppsatta kvalitetsmål och skötselåtgärder som kommer att utföras inom olika delar av reservatet.

3.1 Vattendrag (3210)

Innefattar allt vatten inom reservatet i detta fall Rickleån, samt de arter som är knutna till denna miljö.

Kvalitetsmål

- Vattendraget ska ha en naturlig flödesdynamik.
- Vattendraget ska ha en bibehållen eller förbättrad vattenkvalitet.
- Typiska arter för naturtypen ska bibehållas eller öka.
- De arter som registrerats för reservatet inom Natura 2000 ska upprätthålla alternativt återfå livskraftiga populationer.

Åtgärder

Vattendraget får utvecklas fritt. De registrerade arterna utter, lax och stensimpa ska följas upp inom ramen för Natura 2000.

3.2 Skogsmark

Skogen i reservatet brukas som skogsmark. Enligt reservatsföreskrifterna kräver alla skogsvårdsåtgärder tillstånd från länsstyrelsen. För delar av skogsmarken ska särskild naturvårdshänsyn tas.

Kvalitetsmål

- Utmed en 30 meter bred zon närmast Rickleån samt på holmarna ska skötseln av skogsmarken främst syfta till att bevara och utveckla natur- och friluftslivsvärden.
- Pågående skogsbruk ska inte minska (förta) upplevelsen av reservatet och hyggen ska därför genomgående vara små.

Åtgärder

- Utmed en 30 meter bred zon närmast Rickleån får kalhuggningar inte ske, utan endast lätta genomhuggningar. (se karta)
- Mellan stigarna och ån samt på holmarna får röjning ske på ett försiktigt sätt.
- I området längre ifrån ån än 30 meter begränsas hyggenas storlek till under ett hektar.

3.3 Odlingsmark

Innefattar all odlingsmark inom reservatet.

Kvalitetsmål

- Fördelningen mellan skogsmark och odlingsmark bör vara densamma som vid reservatets bildande.

Åtgärder

Odlingsmarken inom reservatet bör i möjligaste mån brukas.

4. Friluftsliv

Naturreseptatet Åströmsforsen är en välbesökt del av Rickleån med stort värde för friluftsliv. Området är välkänt i sportfiskekretsar och reservatet har störst antal besökare under höst och vår. Rickleåns fritt strömmande forsar och meandrande lopp lockar även övrigt friluftsliv och i viss mån botaniskt intresserade under den gula svärdsiljans blomningstid. Antalet besökare i reservatet förväntas även i fortsättningen vara hög.

4.1 Anläggningar och information för friluftslivet

Åströmsforsens naturreservat är väl skyltat från väg E4 och vägen som leder till entrén på Rickleåns norra sida. Anslutande till reservatet finns en parkeringsplats för 4-5 bilar som iordningställt av markägarna och bysamfälligheten. I reservatet finns ett antal skyltar i A3 format.

En markerad och bitvis spångad stig leder genom reservatet längs Rickleåns norra strand. Stigen ingår i ett längre ledssystem som i dagligt tal kallas Flottarstigen.

Intill Åströmsforsen finns ett vindskydd med grillring och bänkar. Där står även ett torrdass. Åströmsforsen nås även från Rickleåns södra sida via en enkel väg. Längs reservatets södra strand finns inga anläggningar.

Kvalitetsmål

- Reservatets ska ha en tydlig entré med informationsskylt i A2 format. Skyltar i minst A3-format ska finnas på strategiska platser i reservatet.
- Stigen genom reservatet ska vara markerad och väl underhållen.
- Det ska finnas tydliga hänvisningsskyltar till besöksmål i reservatet.
- Reservatsgränserna ska vara väl markerade.
- Rastplatsen intill Åströmsforsen ska vara väl skött och underhållen. Den ska vara utrustad med vindskydd, torrdass, eldplats samt bord och bänkar.

Åtgärder

- Nya reservatsskyltar i A2- och A3-format ska tas fram och sättas upp enligt bilaga 2.
- Stigen genom reservatet ska underhållas samt röjas och markeras enligt bilaga 2.
- Vägvisare i trä ska tas fram och sättas upp mot besöksmål i reservatet, t.ex. rastplatsen och ev. växtlokalen för svärdsilja. Gamla och överflödiga skyltar plockas ned.
- Måla om reservatets gränser.
- Rastplatsen med tillhörande torrdass ska skötas och underhållas. Vid behov ska grillring och bänkar bytas ut.

5. Övriga anläggningar

Intill reservatsentrén finns en rastplats med grillring, bänk och soptunna som sköts av den part som iordningställt platsen. Parkeringsplatsen har iordningställt av markägarna tillsammans med Rickleå byamän.

6. Nyttjanderätter

Rätten till jakt inom reservatet innehas av markägarna. Jakt bedrivs enligt gällande jaktlagstiftning. Fiskerätten inom reservatet innehas av Rickleå byamän.

7. Utmärkning av gränser

Reservatet ska hållas väl utmärkt enligt svensk standard och Naturvårdsverkets anvisningar. Gränserna bör ses över vart 10:e år och målas om vid behov.

8. Sammanställning av åtgärder

Åtgärd	Tidpunkt
Sätta upp vägvisare i trä till besöksmål i reservatet. Ta ned överflödiga skyltar.	2007-2012
Sätta upp nya reservatsskyltar i A2 format intill entrén och i minst A3 format enligt bilaga 2.	2007-2012
Röja, markera och underhålla stigen mellan punkterna A – B i bilaga 2 vart 3:e år.	2007 och därefter vart 3:e år
Underhåll av reservatsgränserna, markering och ommålning	2007-2012
Skötsel och underhåll av rastplatsen intill Åströmsforsen.	Årligen

9. Tillsyn och uppföljning

Tillsynen av området utförs av naturvårdsförvaltaren och ska dokumenteras skriftligt. Tillsynen innefattar, utöver en besiktning av att reservatsföreskrifterna efterlevs, även alla anläggningar, utmärkningar och skyltar inom reservatet. Brister och fel ska dokumenteras och rapporteras.

I samband med att skötselåtgärder utförs ska utgångsläget innan åtgärden, tidpunkt för åtgärd, åtgärdens omfattning och utförande samt uppnått resultat dokumenteras för att möjliggöra en långsiktig uppföljning.

Vidare ska även kostnaderna för åtgärderna noteras. En nationell metod för uppföljning av reservat och Natura 2000 har tagits fram. Denna ska användas.

Tillsynen och uppföljningen av reservatet kommer tillsammans att utgöra ett underlag för en eventuell revidering av skötselplanen.

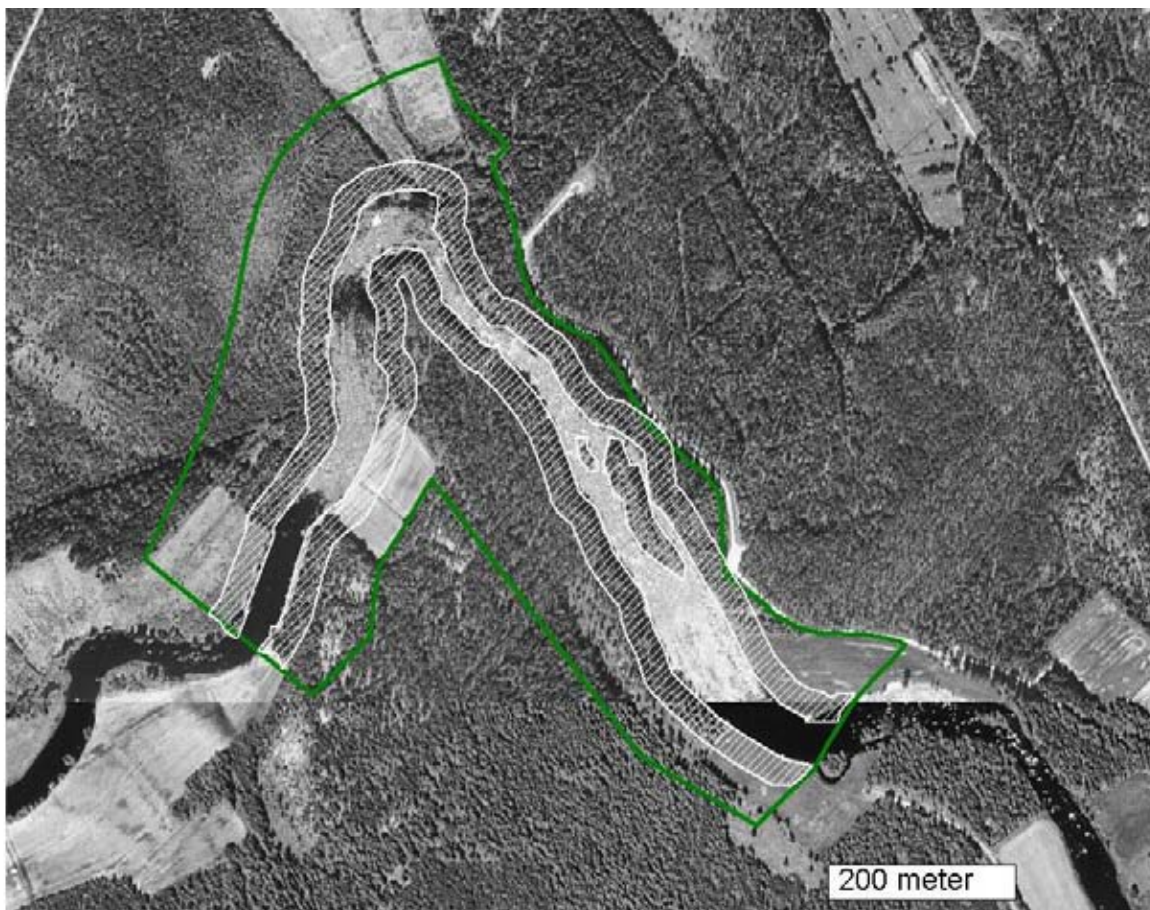
Lena Lundevaller

Anna Wenngren

Bilagor:

1. Skötsel av naturtyper
2. Anläggningar och information för friluftslivet

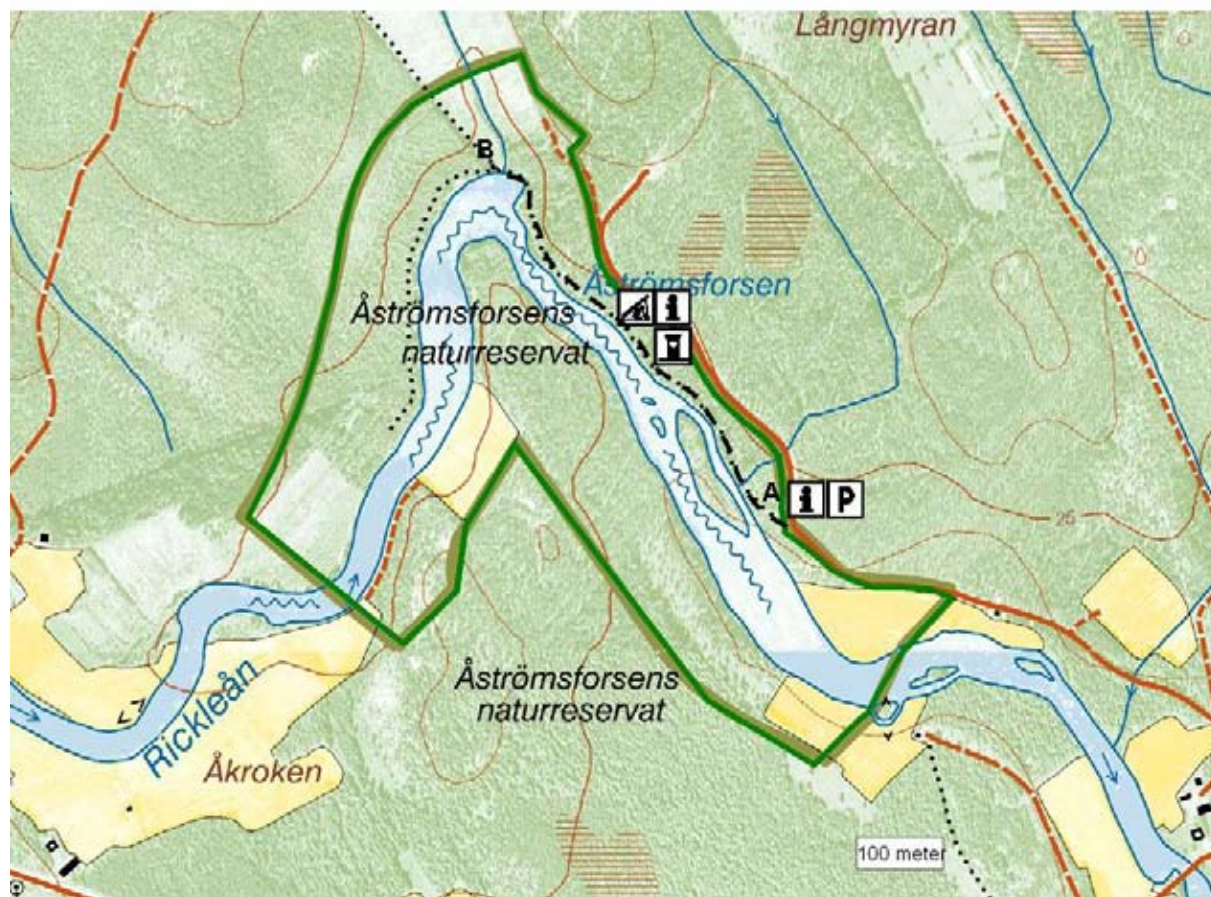
SKÖTSEL AV NATURTYPER



Reservatet med 30 meters skyddszon närmast Rickleån och holmarna där särskild hänsyn ska tas till natur- och friluftslivsvärden i samband med skogsbruksåtgärder (se skötselplan punkt 3.2).

Tillhör reservatsbeslut dnr: 11.121-851-83

ANLÄGGNINGAR OCH INFORMATION FÖR FRILUFTSLIV



	Symbolförklaring
P	Parkering
i	Information
	Vindskydd med eldplats
U	Utedass
— . . —	Markerad vandringsled

Tillhör reservatsbeslut dnr: 11.121-851-83