



## Beslut om naturreservat för Åmseleheden i Vindelns kommun

(3 bilagor)

### Beslut

Länstyrelsen beslutar med stöd av 7 kap 4 § miljöbalken (1998:808) att det område som redovisas på bifogad karta, bilaga 1, ska vara naturreservat.

Med stöd av 3 § förordningen (1998:1252) om områdesskydd fastställer länstyrelsen bifogad skötselplan, bilaga 2.

Namn	Åmseleheden
Nummer	2402249
NVR id	2021727
Natura 2000	-
Kommun	Vindeln
Län	AC
Lägesbeskrivning	Ca 1 km V Åmsele, ekokarta 22J2d Mittkoordinat (RT90 2,5 gon V): 1668750, 7162698
Naturgeografisk region	32 c, norra Norrlands barrskogsområden och bergkullslätter
Gräns	Se beslutskarta
Markägare	Privat, staten genom Naturvårdsverket
Fastigheter	ÅMSELE 10:3, 4:1. Del av fastighet ÅMSELE 2:40, 11:1.
Förvaltare	Länstyrelsen i Västerbottens län
Totalareal	43 ha
Skyddad areal produktiv skog	43 ha

### Syftet med reservatet

Syftet med säkerställandet av Åmselehedens naturreservat är att vårda och bevara värdefulla naturmiljöer med boreal tallnaturskog samt livsmiljöer för rödlistade marksvampar. Naturskogsstrukturer som skiktning, gamla grova träd och död ved ska förekomma i gynnsam omfattning. Friluftsliv som grundar sig på allemansrätten ska kunna bedrivas i hela reservatet och besökare ska kunna uppleva områdets typiska naturmiljöer och arter. Utöver friluftsliv, ska reservatet även kunna utnyttjas för naturstudier, undervisning och forskning.

### **Motiv för beslutet**

Åmselehedens naturreservat ligger på den västra sidan av Vindelälven mitt emot Åmsele samhälle i Vindelns kommun. Reservatet består av flacka sandhedar med gamla och relativt opåverkade tallskogar. Det finns gott gamla tallöverståndare mellan 200-350 år. Död ved förekommer relativt sparsamt. Området utgör en viktig lokal för ovanliga och intressanta arter av marksvampar. Flera fynd av rödlistade arter har gjorts i området som exempelvis tallgråticka, tallriska, goliatmusseron, skrovlig taggsvamp och dvärgbägarlav.

Områden med naturskog blir allt mer sällsynta i länet och att bevara dessa kvarvarande fragment av det ursprungliga skogslandskapet är avgörande för att bevara dess ursprungliga flora och fauna. Inom den naturgeografiska region *Norrlands vågiga bergkullterräng med mellanboreala skogsområden* (32 c) där Åmseleheden är belägen, utgör arealen skyddad naturskog mindre än en procent av den totala skogsmarksarealen. Åmseleheden ligger i en trakt med flera andra värdefulla naturskogar vilket förstärker områdets bevarandevärde. Huvuddelen av skogen inom reservatet utgörs av sandtallskog som har stor betydelse för flera hotade arter av marksvampar och insekter. Sandtallskog är även i hög grad underrepresenterad i skyddade områden i länet.

Länsstyrelsen bedömer att området är prioriterat enligt de nationella och regionala strategierna för skydd av skog. Skyddet av Åmseleheden bidrar till att på ett väsentligt sätt uppfylla miljö kvalitetsmålet Levande skogar.

Länsstyrelsen bedömer att skogsbruk och andra arbetsföretag eller anläggningar ej går att förena med bevarande av områdets naturvärden. Området är viktigt för bevarande av den biologiska mångfalden. Därför är detta, enligt länsstyrelsens uppfattning, ett område som i enlighet med miljöbalkens 1 kap 1 § bör skyddas i form av naturreservat enligt 7 kap 4 §.

De positiva effekterna för bevarandet av den biologiska mångfalden och för allmänheten är stora och överväger de negativa effekterna som orsakas av inskränkningarna i markanvändning. Vid avvägning enligt 7 kap 25 § har länsstyrelsen funnit att föreskrifterna inte går längre än vad som krävs för att syftet med reservatet ska uppnås.

### **Ärendets beredning**

Reservatets naturvärden uppmärksammades i samband med Skogsstyrelsens nyckelbiotopsinventeringar 2005. Skogsvårdsstyrelsen har registrerat en nyckelbiotop inom området, med en sammanlagd areal om 18,6 ha. Länsstyrelsen har besökt området vid flera tillfällen för att samla in underlag om områdets naturvärden.

Våren 2006 inledde länsstyrelsen en dialog med markägaren om att skydda områdets höga naturvärden. Naturvårdsverket tillstyrkte att länsstyrelsen kunde påbörja förhandlingar med berörda markägare om att bilda naturreservat av området. Ett möte hölls med markägarna den 4 maj 2006.

Efter förhandlingar med markägarna har staten antingen förvärvat marken eller tecknat avtal med markägarna om intrångsersättning för de inskränkningar i markanvändningen som reservatsföreskrifterna innebär.

Reservatsförslaget har sänts på remiss till berörda sakägare och myndigheter. Yttranden har inkommit från SGU, Skogsstyrelsen och Ran Sameby ingen av dessa har någon erinran mot reservatet. Remissinstansernas synpunkter har beaktats i skälig utsträckning i beslutet

### **Reservatsföreskrifter**

För att trygga ändamålet med reservatet förordnar Länsstyrelsen att nedan angivna föreskrifter samt vård- och förvaltningsbestämmelser ska gälla.

Föreskriften ska inte utgöra hinder för de skötselåtgärder som behövs för att tillgodose ändamålet med reservatet och som är närmare angivna i bifogad skötselplan.

A. Föreskrifter om inskränkningar i rätten att använda mark- och vattenområden inom reservatet (7 kap 5 § miljöbalken)

---

Det är förbjudet att

1. uppföra byggnad eller annan anläggning,
2. anlägga väg, mark- eller luftledning,
3. bedriva täkt eller annan verksamhet som förändrar marktopografi, yt- eller dräneringsförhållanden som att gräva, plöja, spränga, borra, schakta, dika, dikesrensa, dämna, dränera, utfylla, tippa, dumpa eller anordna upplag,
4. fälla eller på annat sätt skada levande eller döda träd och buskar, upparbeta vindfällan, ta frö eller vidta någon skogsvårdsåtgärd,
5. plantera in för trakten främmande djur- eller växtart,
6. framföra motordrivet fordon, med undantag för på befintliga körvägar, för uttransport av fälld älg samt att framföra snöskoter vintertid på snötäckt, väl tjälad mark,
7. släppa ut eller sprida avloppsvatten, gifter, vådliga ämnen, bekämpningsmedel, kalk eller växtnäringsmedel,

**B. Föreskrifter om förpliktelse för fastighetsägare och/eller annan sakägare att tåla visst intrång (7 kap 6 § miljöbalken)**

---

Markägare och innehavare av särskild rätt till marken förpliktigas att tåla att följande anordningar utförs och åtgärder vidtas för att tillgodose syftet med reservatet.

1. utmärkning av reservatet,
2. uppsättning av informationstavlor,
3. uppförande och underhåll av anläggningar enligt fastställd skötselplan,
4. skötselåtgärder enligt fastställd skötselplan, såsom naturvårdsbränning och/eller brandefterliknande åtgärder,
5. undersökningar och övervakning av reservatet och dess växter och djur.

**C. Föreskrifter om rätten att färdas och vistas i, samt om ordningen i övrigt, inom reservatet (7 kap 30 § miljöbalken)**

---

Det är förbjudet att

1. framföra motordrivna fordon, med undantag för på befintliga körvägar samt att framföra snöskoter vintertid på snötäckt, väl tjälad mark,
2. störa djurlivet, t ex genom att klättra i boträd eller medvetet uppehålla sig närmare rovfågelbo, lya eller gryt än 100 m,
3. göra åverkan på mark- eller växtlighet, döda, stående och liggande träd inräknade,
4. plocka eller insamla växter eller växtdelar, lavar, mossor och svampar med undantag för bär och matsvamp,
5. fånga eller insamla insekter och andra djur,
6. uppsätta tavla, plakat, affisch, skylt, inskrift och därmed jämförbar anordning.

**Upplýsningar**

Länsstyrelsen vill erinra om att utöver reservatsföreskrifterna gäller även andra lagar, förordningar, och föreskrifter för området.

Länsstyrelsen kan med stöd av 7 kap 7 § miljöbalken medge dispens från meddelade föreskrifter om det finns särskilda skäl.

Brott mot föreskrift som meddelats enligt 7 kap 5 och 30 §§ miljöbalken kan medföra straffansvar. Har någon vidtagit åtgärd i strid med meddelad föreskrift, kan Länsstyrelsen enligt 26 kap 9 och 14 §§ miljöbalken vid vite förelägga om rättelse.

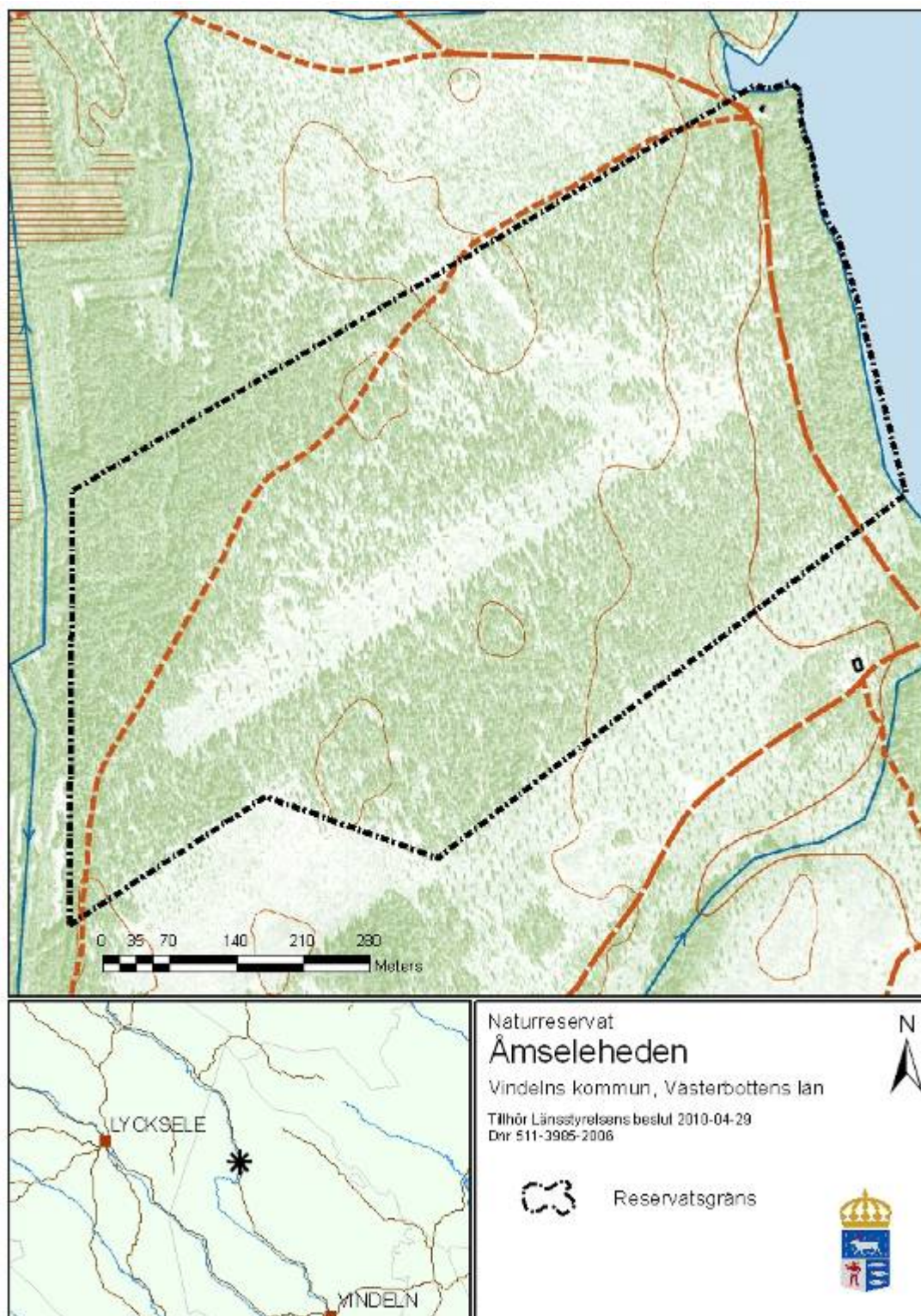
Chris Heister

Marlene Olsson Cipi

Bilagor

1. Beslutskarta
2. Skötselplan
3. Hur man överklagar

**Beslutskarta till naturreservat Åmseleheden**





Länsstyrelsen  
Västerbottens län

Bilaga 2 till "Beslut om naturreservat  
för Åmseleheden".

SKÖTSELPLAN

Datum  
2010-04-29

Ärendebeteckning

511-3985-2006

Arkivbeteckning  
2402249

1(6)

---

## SKÖTSELPLAN FÖR NATURRESERVATET ÅMSELEHEDEN I VINDELNS KOMMUN

---



*Foto: Irene Andersson/Länsstyrelsen*

---

Länsstyrelsen i Västerbottens län  
Storgatan 71B  
901 86 Umeå  
Växel: 090-10 70 00



## 1. Syftet med säkerställande och skötsel

Syftet med säkerställandet av Åmselehedens naturreservat är att vårda och bevara värdefulla naturmiljöer med boreal tallnatskog samt livsmiljöer för rödlistade marksvampar. Naturskogsstrukturer som skiktning, gamla grova träd och död ved ska förekomma i gynnsam omfattning. Friluftsliv som grundar sig på allemansrätten ska kunna bedrivas i hela reservatet och besökare ska kunna uppleva områdets typiska naturmiljöer och arter. Utöver friluftsliv, ska reservatet även kunna utnyttjas för naturstudier, undervisning och forskning.

## 2. Beskrivning av naturreservatet

### 2.1 Administrativa uppgifter

Namn	Åmselehedens
Nummer	2402249
NVR id	2021727
Natura 2000	-
Kommun	Vindeln
Län	AC
Lägesbeskrivning	Ca 1 km V Åmsele, ekokarta 22J2d Mittkoordinat (RT90 2,5 gon V): 1668750, 7162698
Naturgeografisk region	32 c, norra Norrlands barrskogsområden och bergkullslätter
Gräns	Se beslutskarta
Markägare	Privat, staten genom Naturvårdsverket
Fastigheter	ÅMSELE 10:3, 4:1. Del av fastighet ÅMSELE 2:40, 11:1.
Förvaltare	Länstyrelsen i Västerbottens län
Totalareal	43 ha
Skyddad areal produktiv skog	43 ha

### 2.2 Naturtyper

Naturtypsindelning <sup>1</sup>	Areal (ha)
Barrskog	Tallskog av lavtyp (2.1.1.1) 43,1

<sup>1</sup> Naturtypsindelning enligt *Vegetationstyper i Norden, 1994*. (se bilaga 1)

Naturtypsindelning <sup>2</sup>	Areal (ha)
Skog	Västlig taiga (9010) 33,0
	Övrig skogsmark (9900) 10,1

<sup>2</sup> Naturtypsindelning enligt basinventering av skyddad natur, rådets direktiv 92/43 EEG av den 21 maj 1992 om bevarande av livsmiljöer samt vilda djur och växter (se bilaga 2).

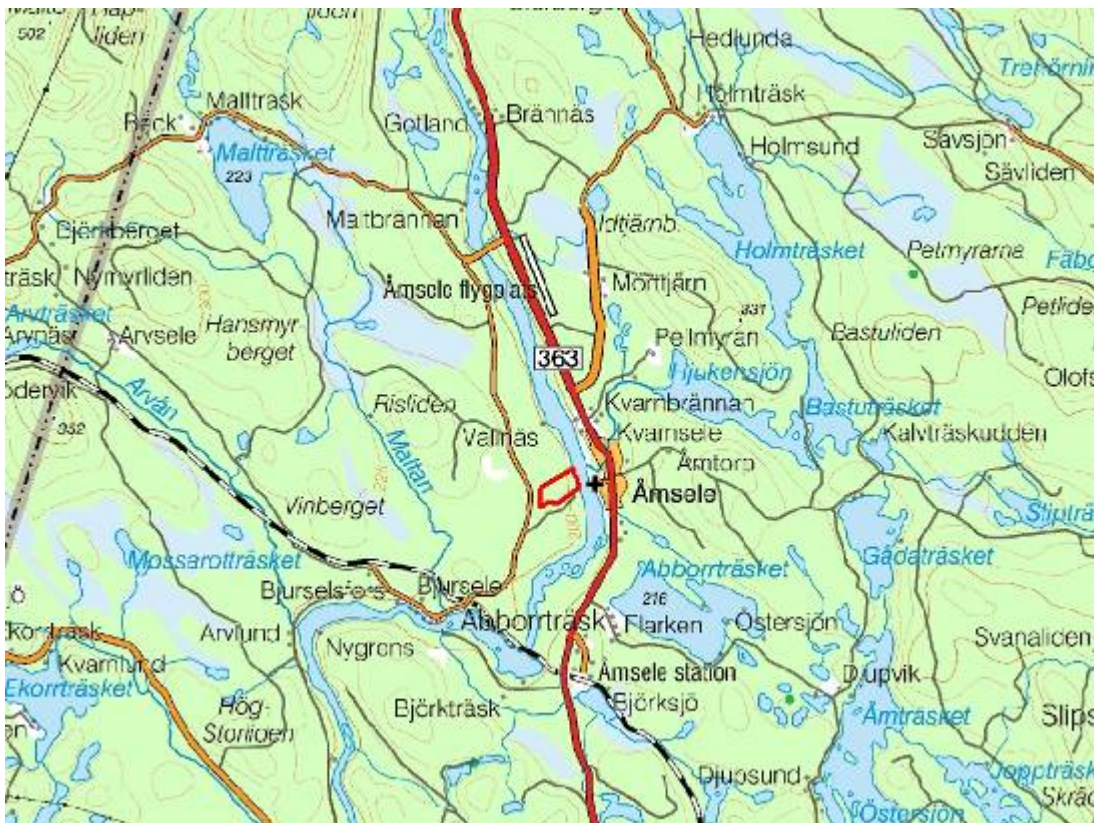




### 2.3 Beskrivning av reservatet

Naturreservatet Åmseleheden är ett avsnitt av en större sandhed på den västra sidan av Vindelälven i Vindelns kommun. På den östra sidan ligger Åmsele samhälle, med kyrkan uppe på brinkkrönet och Åmans utlopp strax norr därom.

Jordartsförhållandena inom reservatet består huvudsakligen av grovkorniga älvsediment. Terrängen är flack till mjukt böljande, ibland med svag antydning till sanddynformer. Berggrunden utgörs främst av yngre graniter.



Översiktskarta naturreservat Åmseleheden, Vindelns kommun

Skogen i reservatet domineras av gammal flerskiktad sandtallskog. Markskiktet består av tydligt renbetade lavmattor, med inslag av lingon och ljung. Den södra delen utgörs av en fullskiktad sandtallskog med tallar i alla åldrar upp till ca 300-350 år. Tallarnas genomsnittsålder är omkring 200 år. Bitvis är skogen stamtät och domineras av relativt klena träd med glest inslag av riktigt gamla tallar. I andra delar dominerar 180-250 år gamla tallar helt och bara ett fåtal yngre eller klenare träd. I den sydvästra delen är tallbeståndet mycket imponerande, med allmänt med 300-350 år gamla träd och underväxande bestånd av yngre tallgenerationer.

Även i den norra delen av området växer rejält gammal flerskiktad tallskog. Tallar på cirka 200 år förekommer allmänt men det är sparsamt med ännu äldre träd. Även här är dock bestånden mycket omväxlande med avseende på stamtäthet, ålderssammansättning och frekvens av yngre träd.



Mellan de södra och norra delarna av reservatet ligger ett långsmalt hygge med spridda 200-åriga tallar. Intill detta finns en timmerställning av 200-årig tall. En liten yta med yngre skog finns också i det nordvästra hörnet av reservatet.

Merparten av reservatets skogar bär spår av äldre tiders nyttjande av skogsmarken. Det finns både gamla dimensionsavverkningsstubbar efter avverkningar före 1900-talets början och spår av senare avverkningar. Reservatets skogar är också av riksintresse för rennäringen och har utnyttjats av rennäringen under lång tid som vinterbetesområde.

Brandspår förekommer tämligen allmänt i hela reservatet i form av tallar med brandljud och kolade torrträd. Den senaste branden verkar dock ligga långt tillbaka i tiden. Död ved förekommer genomgående sparsamt. I vissa delar finns dock allmänt med stående döda träd.



*Flerskiktad tallskog.*

Åmselehedens karaktär av sandtallskog med gott om gamla träd, gör området gynnsamt för växter och djur som är beroende av ostörda ekosystem. Följande noteringar av ovanliga och intressanta arter har gjorts i området (hotkategori enligt rödlistan 2005 anges inom parentes): Blå taggsvamp, goliatmusseron (NT), kråmusseron, röktuvskivling, tallgråticka (VU), talltaggsvamp, skarp dropptaggsvamp, skrovlig taggsvamp (VU), tallrisk (NT), kortskaftad ärgspik, liten spiklav, dvärgbägarlav (NT).



### 3. Skötselområden för naturvärden med bevarandemål och åtgärder

Hela reservatet består av ett enda skötselområde. För skötselområdet redovisas mätbara bevarandemål. Bevarandetillståndet anses gynnsamt när dessa bevarandemål är uppnådda.

#### 3.1 Skötselområde 1, brandpräglad tallnurskog, areal 43 ha

Skötselområdet består av all skogsmark inom reservatet (bilaga 3, delområde 1). Skogarna består idag till stora delar av olikåldriga bestånd med gott om gamla träd och en rik marksvampsflora. En mindre del utgörs av ungskog och hyggen med skärmställda tallöverståndare. Marken är torr och domineras av renbetad lavmatta med inslag av ljung och lingon. Skötselområdet delas upp i två delområden (delområde 1a och b) utifrån de skillnader i skogens struktur som kan utgöra praktiska prioriteringsgrunder vid val av till exempel bränningstidpunkt.

#### Bevarandemål

Det är gynnsamt tillstånd när följande bevarandemål är uppnådda:

- arealen brandpräglad tallnurskog skog uppgår till 43 ha.
- naturvårdsbränning genomförs i området minst vart 80:e år
- skrovlig taggsvamp finns i gynnsam bevarande status

#### Skötselåtgärder

Skötselområdet ska skötas genom naturvårdsbränning eller andra åtgärder som bedöms lämpliga, för att brandhärda den uppväxande skogen samt för att på sikt gynna den befintliga marksvampsfloran. Delområde 1a bör prioriteras vid bränning inom de närmaste tio åren. Delområde 1b är inte i dagsläget högprioriterat för bränning men bör brännas då skogen är cirka 40-50 år. En exakt avgränsning för enskilda naturvårdsbränningar tas fram i samband med den detaljplan som görs strax innan bränningen (brandplanen). De utvalda delarna bör brännas med ett för området naturligt intervall, vilket är med 50-100 års mellanrum. Ovan beskrivna åtgärder kommer att infogas i en övergripande planering för naturvårdsbränning i länets samtliga naturreservat. Det innebär att en prioritering kommer att ske inom tillgängliga resurser, där ovan beskrivna skötselåtgärder kommer att vägas mot liknande åtgärder i andra naturreservat. Någon tidpunkt för genomförande föreskrivs därför inte i skötselplanen.

### 4. Skötselområden för friluftsvärden med mål och åtgärder

Hela reservatet redovisas som ett skötselområde med avseende på friluftsliv och anläggningar (bilaga 4). Åmseleheden utgör främst ett lokalt utflyktsmål med intressant skogsstruktur och marksvampsflora. Besöksfrekvensen till Åmseleheden bedöms bli måttlig. Den eventuella ökningen av besök till följd av reservatsbildningen bedöms inte komma att påverka området naturvärden.



#### 4.1 Skötselområde för Friluftsliv och anläggningar

Det övergripande målet för friluftslivet är att området ska nyttjas utifrån dess naturgivna förutsättningar. Nyttjandet av området som utflyktsmål ska främjas genom att en tydlig reservatsentré med en skylt (A2) ska iordningställas intill den körväg som i nordväst som löper in i reservatet, se bilaga 4.

#### Mål

- Det ska finnas en väl underhållen reservatsentré med beskrivning av naturmiljöer i reservatet, föreskrifter för allmänheten samt en karta.

#### Skötselåtgärder

- Iordningsställande av reservatsentré

### 5. Övriga anläggningar

Inga övriga anläggningar finns inom reservatet.

### 6. Nyttjanderätter

Jakt får bedrivas av jakträttsinnehavare enligt gällande jaktlagstiftning och i enlighet med gällande reservatsföreskrifter.

### 7. Utmärkning av gränser

Reservatet ska hållas väl utmärkt enligt svensk standard och Naturvårdsverkets anvisningar. Gränserna bör ses över vart 10:e år och målas om vid behov.

### 8. Sammanställning av skötselåtgärder

Skötselåtgärd	Var	Prioritet <sup>1</sup>
Iordningsställande av reservatsentré	Se bilaga 4	1
Naturvårdsbränning	1a, Se bilaga 3	1
Naturvårdsbränning	1b, Se bilaga 3	3

<sup>1</sup>Siffran anger prioriteringsordning ifall genomförandet av skötselåtgärderna begränsas av tillgängliga resurser, där 1 är högsta prioritet och 3 lägsta.

### 9. Uppföljning och tillsyn

Tillsynen av området utförs av naturvårdsförvaltaren och ska dokumenteras skriftligt. Tillsynen innefattar, utöver en besiktning av att reservatsföreskrifterna efterlevs, även alla anläggningar, utmärkningar och skyltar inom reservatet. Brister och fel ska dokumenteras och åtgärdas.

Tillsynen och uppföljningen av reservatet kommer tillsammans att utgöra ett underlag för en eventuell revidering av skötselplanen.



### **9.1 Uppföljning av skötselåtgärder**

I samband med att skötselåtgärder utförs ska utgångsläget innan åtgärden, tidpunkt för åtgärd, åtgärdens omfattning och utförande samt uppnått resultat dokumenteras för att möjliggöra en långsiktig uppföljning. Vidare ska även kostnaderna för åtgärderna noteras.

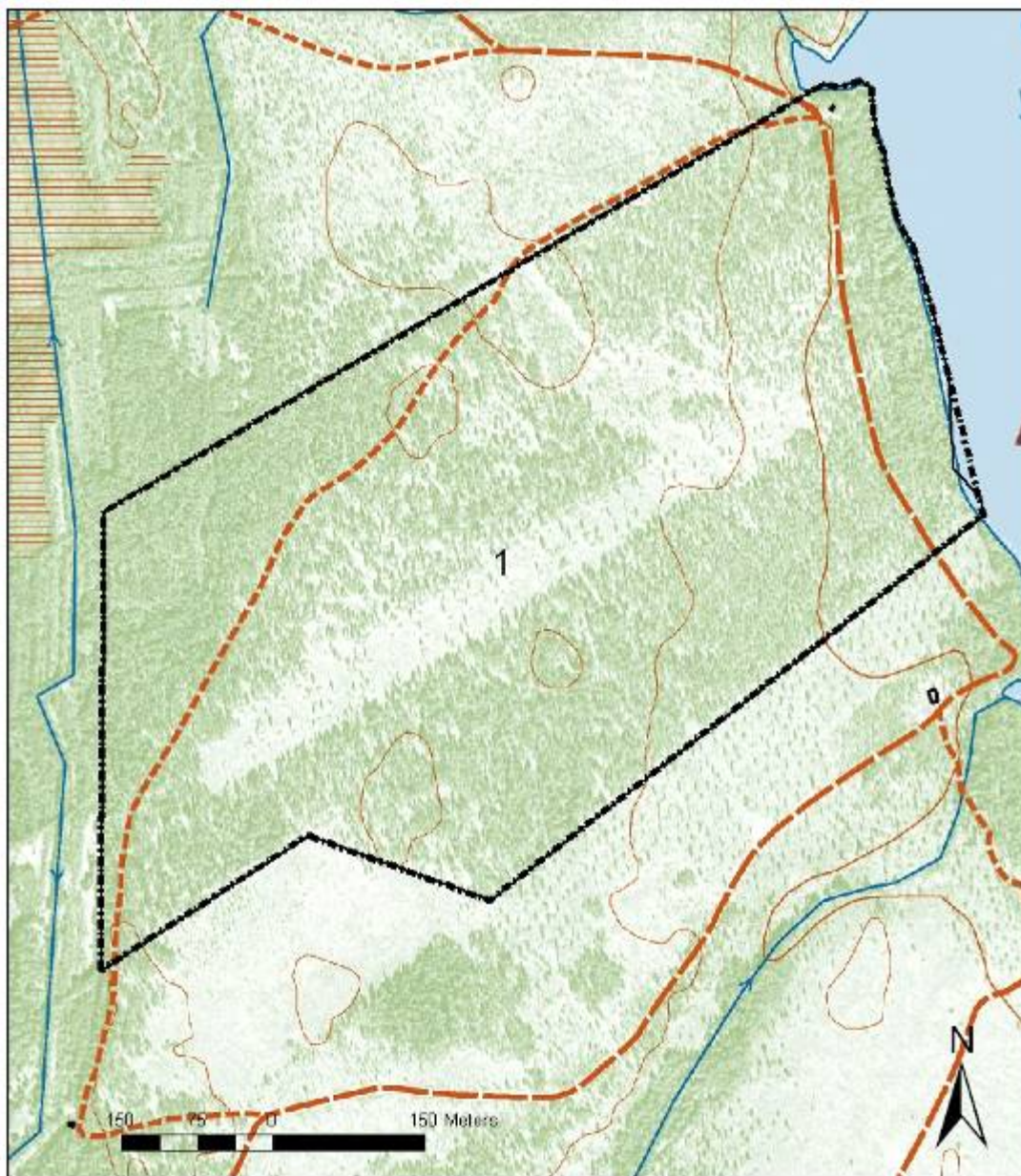
### **9.2 Uppföljning av bevarandemål**

Områdets bevarandemål ska följas upp enligt fastställda metoder för uppföljning av skyddad natur. Uppföljningen kommer att ske utifrån reservatets skötselområden och enligt den indelning i naturtyper för basinventering av skyddad natur som presenteras på kartan i bilaga 2.

#### **Kartbilagor:**

1. Naturtypsindelning enligt Vegetationstyper i Norden
2. Naturtypsindelning enligt basinventering av skyddad natur
3. Skötselområden för naturvärden
4. Anläggningar för friluftsliv

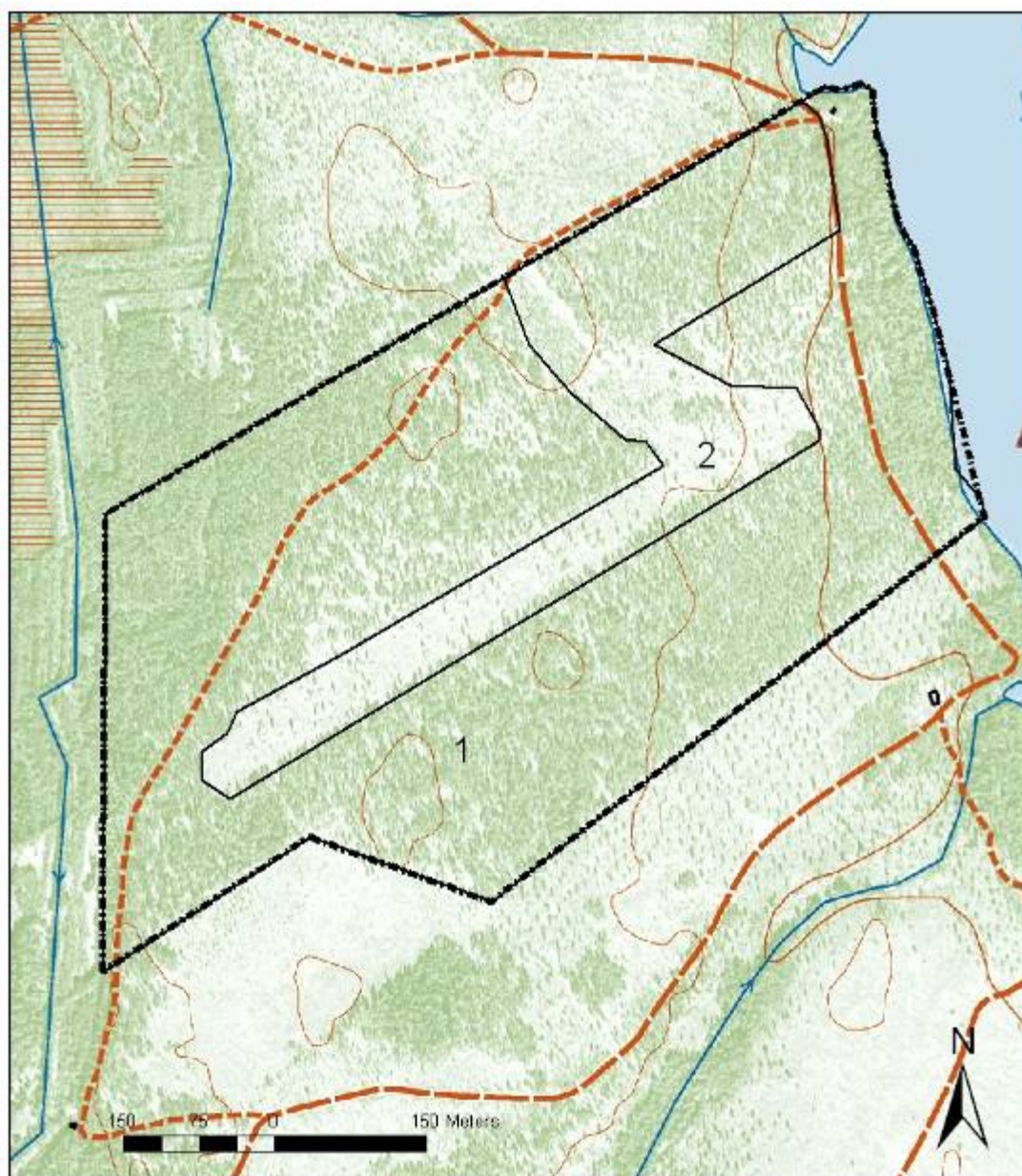
**Naturtypsindelning enligt Vegetationstyper i Norden**



Karta över naturtyper enligt vegetationstyper i Norden, tillhörande skötselplan för Åmselehedens naturreservat. Dnr 511-3985-2006

1. Tallskog av lavtyp (2.1.1.1)

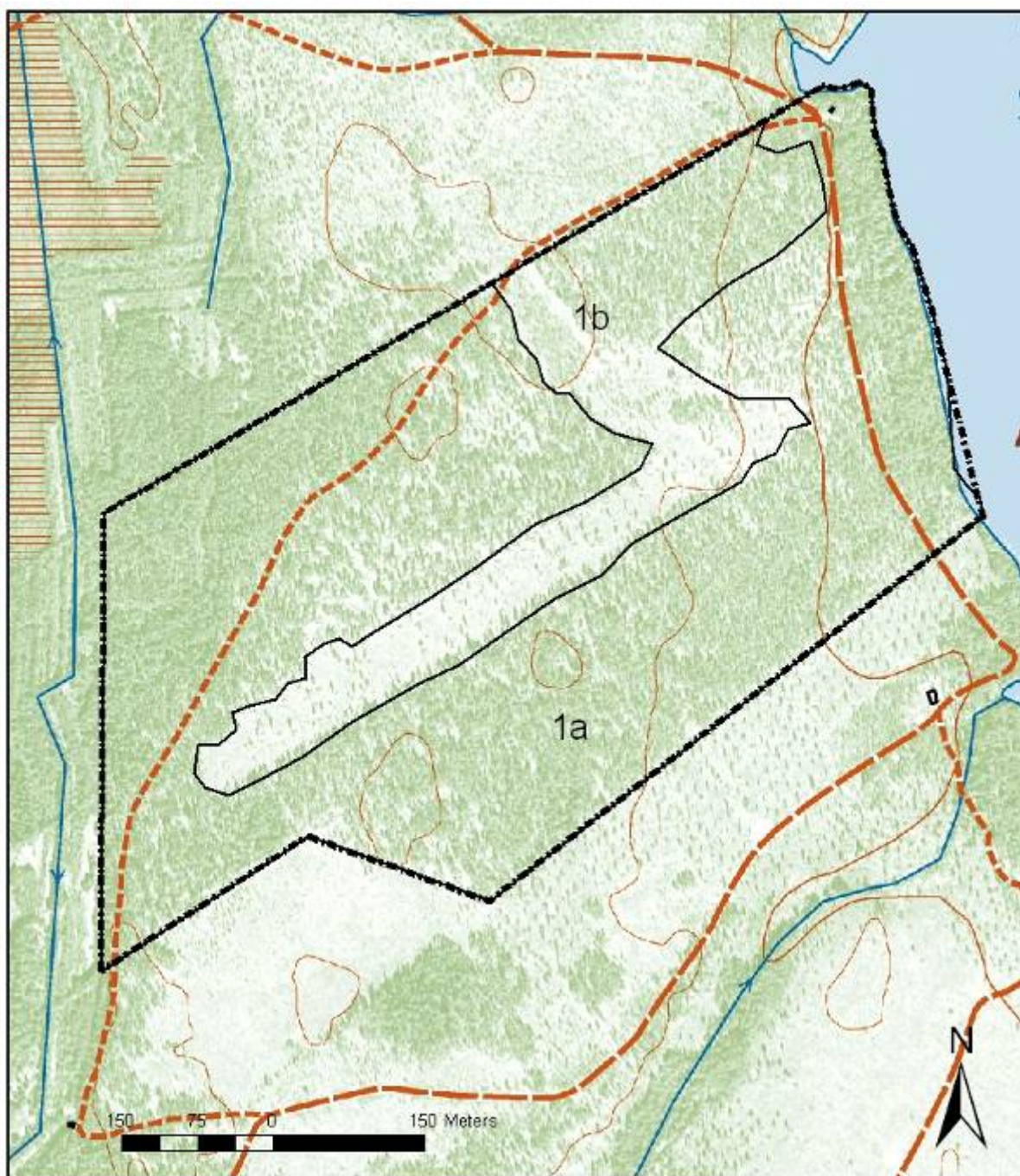
**Naturtypsindelning enligt basinventering av skyddad natur (Natura 2000-typer)**



Karta över naturtyper enligt basinventeringen av skyddad natur, tillhörande skötselplan för Åmselehedens naturreservat. Dnr 511-3985-2006

1. Västlig taiga- tallskog på lavdominerad mark (9013)
2. Icke naturaskog (9900)

**Skötselområden för naturvärden**



Karta över skötselområden för naturvärden, tillhörande skötselplan för Åmselehedens naturreservat dnr 511-3985-2006

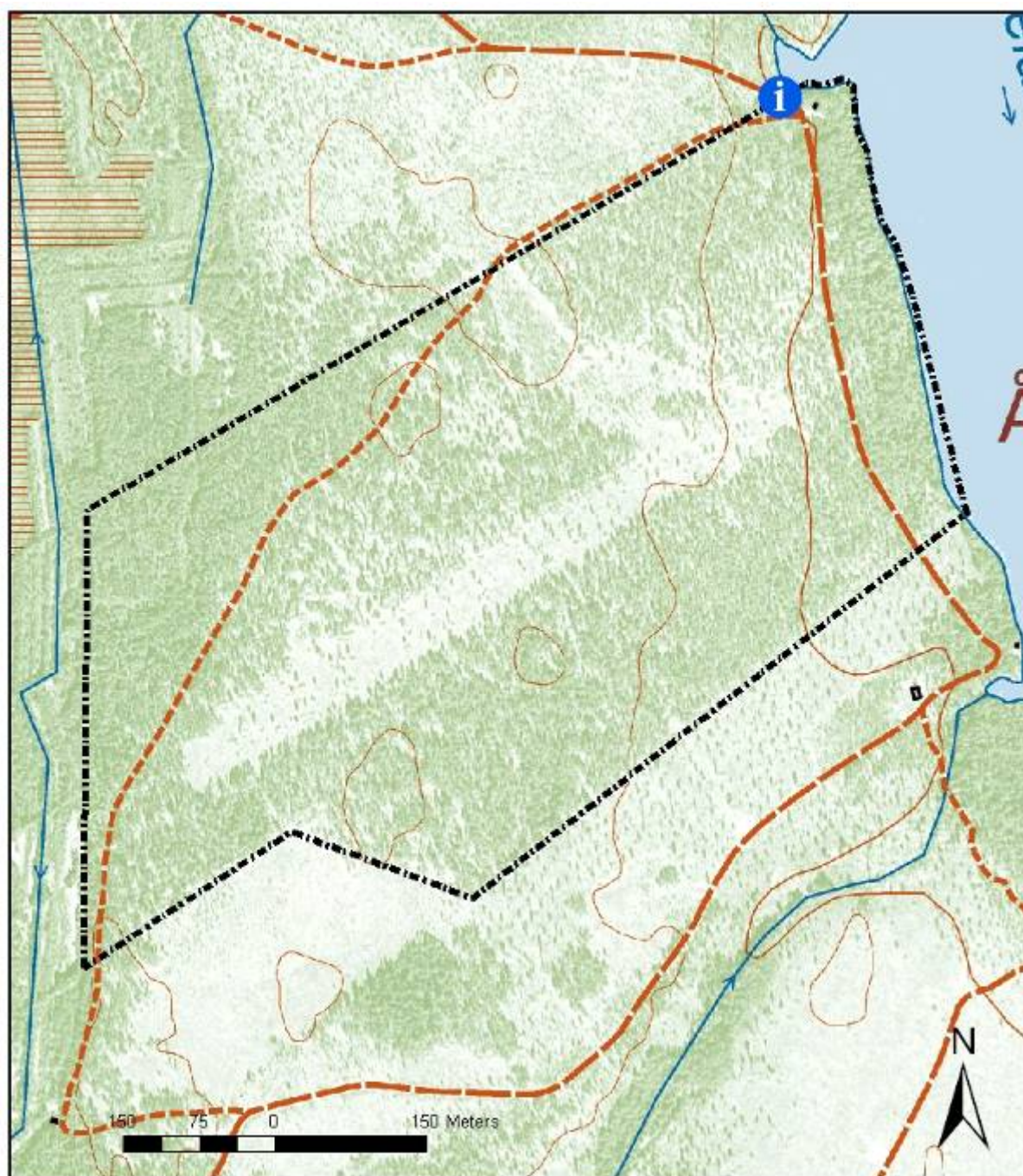
1. Naturvårdsbränning a= prio 1, b= prio 3



Bilaga 4.

till Skötselplan för Åmselehedens naturreservat

### Anläggningar för friluftsliv



Karta över anläggningar för friluftsliv, tillhörande skötselplan för Åmselehedens naturreservat dnr 511-3985-2006

**e** Informationsskylt