



Delg. kvitto

Enligt sändlista

Förordnande om naturreservat för Ytter- Gravaberget i Bjurholms kommun

(3 bilagor)

Uppgifter om reservatet

Namn	Ytter-Gravaberget	
Skyddsform	Naturreservat, nr:2402169	
Kommun	Bjurholm	
Läge	Ca 10 km NV Bjurholm	
Ekonomisk karta	21J 0-1 a-b, c-d	
Mittkoordinat	X: 1660495, Y: 7102254	
Naturgeografisk region	30 a, Norrlands vågiga bergkullterräng med mellanboreala skogsområden	
Gräns	Reservatets gräns framgår av bifogad karta	
Markägare	Staten genom naturvårdsfonden	
Fastighet	Västerås 1:72	
Förvaltare	Länsstyrelsen i Västerbottens län	
Totalareal	155 ha	
Areal produktiv skog	139,5 ha	
-vatten	5 ha	
- skyddad prod. skog	139,5 ha	
Naturtyper	- Tallskog av lavtyp (2.1.1.1)	14,5 ha
	- Tallskog av lingonristyp (2.1.1.4)	50,5 ha
	- Granskog av blåbärsristyp (2.1.2.1)	72,5 ha
	- Sumpbjörkskog av risgrästyp (2.2.1.6)	2 ha
	- Tallmosse av skvattramtyp (3.1.2.1)	6 ha
	- Tallmosse av ristyp (3.1.1.3)	0,5 ha
	- Mjukmattekärr av starr-vitmosstyp (3.2.4.1)	4 ha

*klassificering enligt
"Vegetationstyper i Norden",
1994*

Beskrivning av reservatet

Naturreservatet ligger ca 10 km nordväst om Bjurholm och utgörs till stora delar av de två bergen Ytter-Gravaberget och Gravaberget. Dessa är s.k. flyggberg med flacka sluttningar mot väst och skarpa branter mot öst och Öreälvens dalgång. På höjdområdena är stora delar impedimentartade medan miljöerna mellan och nedanför branterna är mer produktiva. Söder om bergen ligger Sundmyran som omgärdar en mindre tjärn och i sydväst

gränisar reservatet mot sjön Stor-Gravatjärnen. Höjden över havet varierar mellan ca 170 och 300 m.

Berggrunden domineras av yngre granit och gråvacka. På höjderna och i branterna finns berg i dagen. Den dominerande jordarten är morän medan silt och torv finns i mindre omfattning i de östra respektive södra delarna. Högsta kustlinjen skär genom den östra delen av objektet.

Skogarna i reservatet utgörs av en blandning av tall- och granskogar. På höjderna växer hållmarkstallskogar med bitvis gott om grova träd, ofta med brandljud. På toppen av Ytter-Gravaberget är miljön dramatisk och tydligt brandpräglad med flerhundraåriga tallar och spridda torrakor, medan skogen på Gravabergets topp är en något yngre tallskog. Kring hållmarkspartierna utgörs skogen huvudsakligen av olikåldrig tallskog med lingonris i fältskiktet. Miljön är här kuperad med spridda block och mindre fuktigare svackor. De övre delarna av sluttningarna är talldominerade med ett successivt ökande inslag av gran längre ner i sluttningen. I Ytter-Gravabergets sydöstbrant växer en grandominerad skog med stort inslag av tall, rikligt med grov vårtbjörk och allmänt med asp. Död ved förekommer allmänt i form av både stående och liggande död ved.

I de lägre liggande partierna växer frisk grandominerad skog av blåbärsristyp med ett varierande inslag av tall. I sänkan mellan höjderna är miljön något fuktigare och produktiviteten ökar och skogen är bitvis grovstammig. Riklig hänglavsvegetation präglar merparten av områdets fuktigare partier. Längst i öst är granskogen välsluten med stort lövinslag och riklig tillgång på död ved, dock är äldre lågor sparsamt förekommande. Lövinslaget utgörs främst av björk och asp. Inslaget av asp utgörs ofta av påfallande grova träd. Här finns ett mindre område björkdominerad sumpskog med inslag av ställvis grova granar.

Genomgående finns sparsamt med spår av brand i området. Stora delar har dock sannolikt tidigare påverkats av skogsbränder. Detta gäller framför allt branter, hållmarker och mycket av de talldominerade skogarna i områdets västra delar. I Ytter-Gravabergets branter har flertalet av de gamla tallarna brandljud.

Stora delar av objektet är påverkat av äldre skogsbruksåtgärder. De tydligaste spåren av plockhuggningar finns i områdets centrala delar och nedanför Gravaberget. Det finns också en del yngre bestånd i reservatets randområden. Sundmyran i reservatets södra del har tidigare kalkats och som följd har andelen högväxta gräs och halvgräs ökat.

Nedanför Gravaberget finns lämningar av en tjärdal och på bergets södra sida finns äldre spår av en mindre potatisodling. Uppe på Ytter-Gravaberget

finns också svaga spår av en hembränningsanläggning från 1900-talet början.

Ytter-Gravaberget förhållandevis låga påverkansgrad av skogsbruk gör området gynnsamt för många växter och djur som är beroende av miljöer med skoglig kontinuitet. Inom området har följande rödlistade arter och signalarter påträffats (hotkategori inom parentes): Liten hornflikmossa (VU), skinnlav, lunglav, aspgelelav (NT), violettgrå tagellav (NT), småflikig brosklav (NT), rosenticka (NT), gränsticka (NT), ormvråk, duvhök, sparvuggla, tretåig hackspett (NT), spillkråka och lavskrika.

Ärendets beredning

Området som helhet uppmärksammades först i samband med den naturinventering som utfördes i Bjurholms kommun under 1994. Området gavs högsta naturvärdesklass i den inventeringen. Bergets höga naturvärden har därefter också identifierats i samband med den rikstäckande nyckelbiotopinventeringen som utförts av skogsvårdsstyrelsen. 11,5 ha har avgränsats som nyckelbiotop.

Länsstyrelsen har besökt området vid ett flertal tillfällen för att samla in underlag om områdets naturvärden. Ytter-Gravaberget har givits hög prioritet i arbetet med skydd av skog i Västerbottens län.

Länsstyrelsen tog under våren 2003 kontakt med markägarna för att förankra länsstyrelsens reservatsplaner. Därefter har värdering av marken genomförts och staten har sedan förhandlat med markägarna om ersättning. I slutet av 2004 var förhandlingarna avslutade och avtal upprättades mellan parterna där staten köpte marken.

Reservatsförslaget har sänts på remiss till berörda parter. Samtliga instanser som inkommit med yttrande tillstyrker förslaget.

Ändamålet med reservatet

Syftet med säkerställande och skötsel av reservatet är att bevara områdets ursprungliga karaktär av naturskog och dess biologiska mångfald genom att skydda, återställa och nyskapa värdefulla naturmiljöer. Reservatets skötsel ska syfta till att bevara och utveckla områdets naturskogskaraktär och artuppsättning. Inom ramen för det primära syftet kan reservatet dessutom nyttjas för rörligt friluftsliv, undervisning och forskning.

Länsstyrelsens beslut

Länsstyrelsen beslutar med stöd av 7 kap 4 § miljöbalken (1998:808) att det område som redovisas på bifogad karta ska vara naturreservat.

Motiv för beslutet

Områden med naturskog blir allt mer sällsynta i länet och värdet av dessa kvarvarande fragment av det ursprungliga skogslandskapet ökar i takt med detta. Inom den naturgeografiska region (30 a) där Ytter-Gravaberget är beläget utgör arealen skyddad naturskog endast 0,3 % av den totala skogsmarksarealen. Ytter-Gravaberget är ett variationsrikt område som är så stort att dess nuvarande karaktär kan bevaras och på sikt även utvecklas.

Reservatsföreskrifter

För att trygga ändamålet med reservatet förordnar Länsstyrelsen att nedan angivna föreskrifter samt vård- och förvaltningsbestämmelser ska gälla.

Föreskrifter om inskränkningar i rätten att använda mark- och vattenområden inom reservatet (7 kap 5 § miljöbalken)

Utöver vad som eljest gäller är det förbjudet att

1. uppföra byggnad eller annan anläggning,
2. anlägga väg, mark- eller luftledning. Undantag medges för ägaren till fastigheten Västerås 1:24 som äger rätt att ta väg för virkestransporter där fastighetsgränsen för Västerås 1:25 utgör reservatsgräns. Detta ska göras i samråd med Länsstyrelsen.
3. bedriva täkt eller annan verksamhet som förändrar marktopografi, yt- eller dräneringsförhållanden som att gräva, plöja, spränga, borra, schakta, dika, dikesrensa, dämna, dränera, utfylla, tippa, dumpa eller anordna upplag,
4. bryta kvistar, fälla eller på annat sätt skada levande eller döda träd och buskar, upparbeta vindfällan, ta frö eller vidta någon skogsvårdsåtgärd. Undantag medges för ägaren till fastigheten Västerås 1:24 som äger rätt att ta väg för virkestransporter där fastighetsgränsen för Västerås 1:25 utgör reservatsgräns. Detta ska göras i samråd med Länsstyrelsen.
5. plantera in för trakten främmande djur- eller växtart,
6. framföra motordrivet fordon, undantag medges för uttransport av fälld älg med älgdragare samt för snöskoter vintertid på markerad skoterled på snötäckt, väl tjälad mark,
7. släppa ut eller sprida gifter, vådliga ämnen, bekämpningsmedel, kalk eller växtnäingsmedel,

8. bedriva militär övningsverksamhet

Föreskrifterna ska inte utgöra hinder för åtgärder som behövs för att nå syftet med reservatet och som anges i den kommande skötselplanen.

Föreskrifter om förpliktelse för fastighetsägare och/eller annan sakägare att tåla visst intrång (7 kap 6 § miljöbalken)

Markägare och innehavare av särskild rätt till marken förpliktigas att tåla att följande anordningar utförs och åtgärder vidtas för att tillgodose syftet med reservatet.

1. utmärkning av reservatet,
2. uppsättning av informationstavlor,
3. skötselåtgärder enligt kommande skötselplan.

Föreskrifter om rätten att färdas och vistas i, samt om ordningen i övrigt, inom reservatet (7 kap 30 § miljöbalken)

Utöver vad som eljest gäller är det förbjudet att

1. framföra motordrivet fordon; undantag medges för snöskoter vintertid på markerad skoterled på snötäckt, väl tjälad mark,
2. störa djurlivet, t ex genom att klättra i boträd eller uppehålla sig närmare rovfågelbo, lya eller gryt än 100 m,
3. göra åverkan på mark- eller växtlighet, döda, stående och liggande träd inräknade,
4. plocka eller insamla växter eller växtdelar, lavar, mossor och svampar med undantag för bär och matsvamp,
5. fånga eller insamla insekter och andra djur,
6. medföra hund som inte är kopplad eller annat okopplat husdjur, undantag medges för den jakt som får bedrivas i reservatet,
7. uppsätta tavla, plakat, affisch, skylt, inskrift och därmed jämförbar anordning.

Föreskrifter rörande förvaltningen av reservatet (3 § förordningen om
områdesskydd enligt miljöbalken 1998:1252)

1. Länsstyrelsen i AC-län ska vara naturvårdsförvaltare,
2. Förvaltaren ansvarar för att reservatet märks ut enligt svensk standard och Naturvårdsverkets anvisningar,
3. Länsstyrelsen fastställer de föreskrifter om naturvårdsförvaltning som framgår av kommande skötselplan.

Upplysningar

Länsstyrelsen kan med stöd av 7 kap 7 § miljöbalken medge dispens från meddelade föreskrifter om det finns särskilda skäl. Enligt 29 kap 8 och 9 §§ miljöbalken gäller bland annat att brott mot föreskrift som meddelats enligt 7 kap 5 och 30 §§ miljöbalken kan medföra straffansvar. Har någon vidtagit åtgärd i strid med meddelad föreskrift, kan Länsstyrelsen enligt 26 kap 9 och 14 §§ miljöbalken vid vite förelägga om rättelse.

Hur man överklagar

Beslut om kungörelsedelgivning och hur man överklagar till regeringen, se bilaga 3.

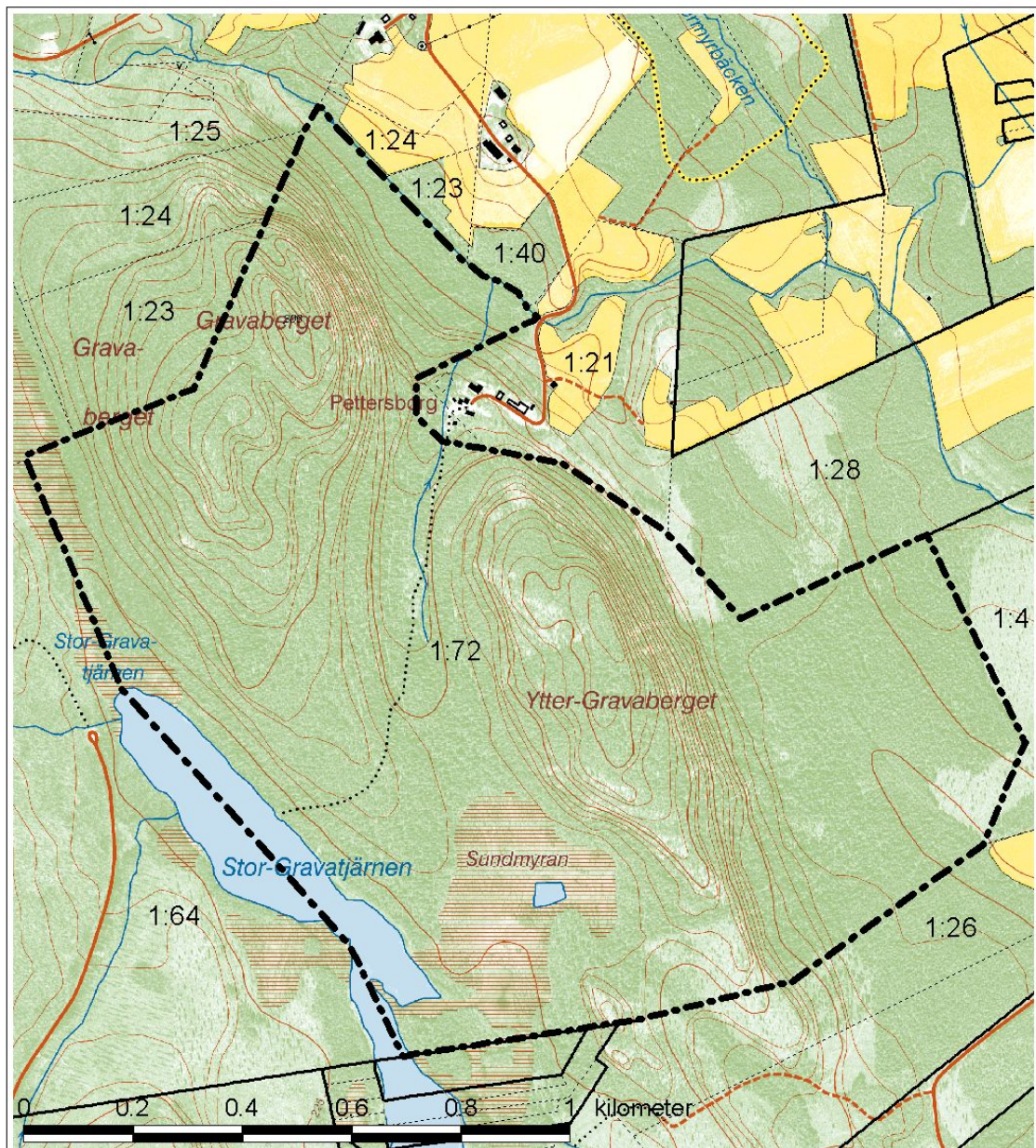
Lorentz Andersson




Per-Anders Blomqvist

Bilagor

1. Beslutslista
2. Skötselplan
3. Hur man överklagar

Beslutskarta till naturreservatet Ytter-Gravaberget



<p>Naturreservat Ytter-Gravaberget Bjurholms Kommun, Västerbottens län Tillhör Länsstyrelsens beslut 2006-02-10 Dnr 511-1197-2003</p>	<p>N</p>  	
 Reservatsgräns	<p>Ur allmänt kartmaterial från Lantmäteriet. Medgivande 94.0410</p>	



Länsstyrelsen
Västerbottens län

Bilaga 2. till "Förordnande om naturreservat för Ytter-Gravaberget i Bjurholms kommun".

SKÖTSELPLAN

Datum
2006-02-10

Beteckning
511-1197-2003

1(8)

SKÖTSELPLAN FÖR NATURRESERVATET YTTER- GRAVABERGET I BJURHOLMS KOMMUN



Länsstyrelsen i Västerbottens län
Storgatan 71B
901 86 Umeå
Växel: 090-10 70 00

Skötselplan för naturreservatet Ytter-Gravaberget

(3 bilagor)

Innehållsförteckning

1. Syftet med säkerställande och skötsel

2. Beskrivning av objektet

- 2.1 Administrativa data
- 2.2 Allmän beskrivning av området

3. Indelning i skötselområden

- 3.1 Skogsmark med fri utveckling
- 3.2 Våtmarker och vatten med fri utveckling

4. Riktlinjer och åtgärder för skötselområden

- 4.1 Skogsmark med fri utveckling
 - 4.1.1 Kvalitetsmål
 - 4.1.2 Skötselåtgärder
 - 4.1.3 Skogsmark som ska restaureras
- 4.2 Våtmarker och vatten med fri utveckling

5. Friluftsliv

- 5.1 Anläggningar och information för friluftslivet

6. Övriga anläggningar

7. Nyttjanderätter

8. Utmärkning av gränser

9. Tillsyn och uppföljning

10. Sammanfattning och prioritering av planerade skötselåtgärder

Bilaga 1: Karta över naturtyper

Bilaga 2: Karta över skötselområden

Bilaga 3: Karta över friluftsanordningar

1. Syftet med säkerställande och skötsel

Syftet med säkerställande och skötsel av reservatet är att bevara områdets ursprungliga karaktär av naturskog och dess biologiska mångfald genom att skydda, återställa och nyskapa värdefulla naturmiljöer. Reservatets skötsel ska syfta till att bevara och utveckla områdets naturskogskaraktär och artuppsättning. Inom ramen för det primära syftet kan reservatet dessutom nyttjas för rörligt friluftsliv, undervisning och forskning.

2. Beskrivning av naturreservatet

2.1 Administrativa data

Namn	Ytter-Gravaberget
Skyddsform	Naturreservat, nr:2402169
Kommun	Bjurholm
Läge	Ca 10 km NV Bjurholm
Ekonomisk karta	21J 0-1 a-b, c-d
Mittkoordinat	X: 1660495, Y: 7102254
Naturgeografisk region	30 a, Norrlands vågiga bergkullterräng med mellanbo-reala skogsområden
Gräns	Reservatets gräns framgår av bifogad karta
Markägare	Staten genom naturvårdsfonden
Fastighet	Västerås 1:72
Förvaltare	Länsstyrelsen i Västerbottens län
Totalareal	155 ha
Areal produktiv skog	139,5 ha
-vatten	5 ha
- skyddad prod. skog	139,5 ha
Naturtyper	- Tallskog av lavtyp (2.1.1.1) 14,5 ha - Tallskog av lingonristyp (2.1.1.4) 50,5 ha - Granskog av blåbärsristyp (2.1.2.1) 72,5 ha - Sumpbjörkskog av risgrästyp (2.2.1.6) 2 ha - Tallmosse av skvattramtyp (3.1.2.1) 6 ha - Tallmosse av ristyp (3.1.1.3) 0,5 ha - Mjukmattekärr av starr-vitmosstyp (3.2.4.1) 4 ha

klassificering enligt "Vegetationstyper i Norden", 1994

2.2 Allmän beskrivning av reservatet

Naturreservatet ligger ca 10 km nordväst om Bjurholm och utgörs till stora delar av de två bergen Ytter-Gravaberget och Gravaberget. Dessa är s.k. flyggberg med flacka sluttningar mot väst och skarpa branter mot öst och Öreälvens dalgång. På höjdområdena är stora delar impedimentartade medan miljöerna mellan och nedanför branterna är mer produktiva. Söder om bergen ligger Sundmyran som omgärdar en mind-

re tjärn och i sydväst gränsar reservatet mot sjön Stor-Gravatjärnen. Höjden över havet varierar mellan ca 170 och 300 m.

Berggrunden domineras av yngre granit och gråvacka. På höjderna och i branterna finns berg i dagen. Den dominerande jordarten är morän medan silt och torv finns i mindre omfattning i de östra respektive södra delarna. Högsta kustlinjen skär genom den östra delen av objektet.

Skogarna i reservatet utgörs av en blandning av tall- och granskogar. På höjderna växer hållmarkstallskogar med bitvis gott om grova träd, ofta med brandljud. På toppen av Ytter-Gravaberget är miljön dramatisk och tydligt brandpräglad med flerhundraåriga tallar och spridda torrakor, medan skogen på Gravabergets topp är en något yngre tallskog. Kring hållmarkspartierna utgörs skogen huvudsakligen av olikåldrig tallskog med lingonris i fältskiktet. Miljön är här kuperad med spridda block och mindre fuktigare svackor. De övre delarna av sluttningarna är talldominerade med ett successivt ökande inslag av gran längre ner i sluttningen. I Ytter-Gravabergets sydöstbrant växer en grandominerad skog med stort inslag av tall, rikligt med grov vårbjörk och allmänt med asp. Död ved förekommer allmänt i form av både stående och liggande död ved.

I de lägre liggande partierna växer frisk grandominerad skog av blåbärsristyp med ett varierande inslag av tall. I sänkan mellan höjderna är miljön något fuktigare och produktiviteten ökar och skogen är bitvis grovstammig. Riklig hänglavsvegetation präglar merparten av områdets fuktigare partier. Längst i öst är granskogen välsluten med stort lövinslag och riklig tillgång på död ved, dock är äldre lågor sparsamt förekommande. Lövinslaget utgörs främst av björk och asp. Inslaget av asp utgörs ofta av påfallande grova träd. Här finns ett mindre område björkdominerad sumpskog med inslag av ställvis grova granar.

Genomgående finns sparsamt med spår av brand i området. Stora delar har dock sannolikt tidigare påverkats av skogsbränder. Detta gäller framför allt branter, hållmarker och mycket av de talldominerade skogarna i områdets västra delar. I Ytter-Gravabergets branter har flertalet av de gamla tallarna brandljud.

Stora delar av objektet är påverkat av äldre skogsbruksåtgärder. De tydligaste spåren av plockhuggningar finns i områdets centrala delar och nedanför Gravaberget. Det finns också en del yngre bestånd i reservatets randområden. Sundmyran i reservatets södra del har tidigare kalkats och som följd har andelen högväxta gräs och halvgräs ökat.

Nedanför Gravaberget finns lämningar av en tjärdal och på bergets södra sida finns äldre spår av en mindre potatisodling. Uppe på Ytter-Gravaberget finns också svaga spår av en hembränningsanläggning från 1900-talet början.

Ytter-Gravaberget förhållandevis låga påverkansgrad av skogsbruk gör området gynnsamt för många växter och djur som är beroende av miljöer med skoglig konti-

nitet. Inom området har följande rödlistade arter och signalarter påträffats (hotkategori inom parantes): Liten hornflikmossa (VU), skinnlav, lunglav, aspelelav (NT), violettgrå tagellav (NT), småflikig brosklav (NT), rosenticka (NT), gränsticka (NT), ormvråk, duvhök, sparvuggla, tretåig hackspett (NT), spillkråka och lavskrika.

3. Indelning i skötselområden

Nedan indelas reservatet i skötselområden utifrån gemensamma drag i naturtyp, utvecklingshistorik, dynamik och skötselbehov (se bilaga 2).

3.1 Skogsmark med fri utveckling

Skötselområdet omfattar huvuddelen av reservatets skogar och utgörs huvudsakligen av naturskogsartade gran- och tallskogar på friska marker. Dessa skogar innefattar såväl slutna granskogar som äldre, glesare tallskogar. Merparten av skogarna bär idag mindre tydliga spår av äldre tiders skogsbruk. Begränsade arealer inom skötselområdet utgörs av kraftigt påverkade skogar. Mindre områden har nyligen avverkats.

3.2 Våtmarker och vatten med fri utveckling

Skötselområdet omfattar alla våtmarker och vattenmiljöer inom reservatet.

4. Riktlinjer och åtgärder för skötselområden

Här beskrivs generell inriktning av skötseln, kvalitetsmål, skötselområde samt skötsel- och restaureringsåtgärder med avseende på skötselområden.

4.1 Skogsmark med fri utveckling

Skogen ska lämnas att utvecklas fritt vilket för merparten av skogsmarken innebär att inga aktiva skötselåtgärder ska vidtas.

4.1.1 Kvalitetsmål

Fri utveckling innebär att naturliga processer, så som trädens åldrande och döende, stormfällningar, insekters och svampars nedbrytning av ved samt nyetablering av träd i skogen, ska tillåtas fortgå utan mänsklig påverkan. Andelen död ved av det totala vedförrådet (döda och levande träd) ska öka för att på sikt uppgå till minst 30 % som ett genomsnitt i tid och rum.

4.1.2 Skötselåtgärder

Skötseln innebär i huvudsak frånvaro av mänskliga ingrepp (bilaga 2, delområde 1).

4.1.3 Skogsmark som ska restaureras

Ett delområde på ca 1,5 ha, strax norr om Ytter-Gravabergets brant, stängslas för gynnande av lövträd. Idag utgörs området av ett några år gammalt hygge. Inom delområdet finns en mindre grupp äldre aspar och spridda äldre björkar står i hygges-

kanten. Dock är betestrycket så hårt att inga lövträd tillåts utvecklas till träd. Syftet är att åstadkomma en ny lövsuccesion som kan erbjuda substrat till lövberoende arter. Hygget ligger i anslutning till lövrikare delar av reservatet där lövbestånden främst utgörs av äldre träd

4.2 Våtmarker och vatten med fri utveckling

Skötselområdet omfattar alla våtmarker och vattenmiljöer inom reservatet. Fri utveckling innebär att våtmarkerna ska få utvecklas fritt utifrån naturliga hydrologiska processer med de strukturer och artsamhällen som hör dessa naturtyper till.

Bevarandemål

- Arealen våtmarker och vatten ska bibehållas.

Skötselåtgärder

Inga åtgärder ska utföras.

5. Friluftsliv

Reservatet nyttjas idag relativt frekvent för friluftsliv. Speciellt gäller det vintertid då skoterutflykter går till Stor-Gravatjärnen och till Gravabergets topp. Det fortsatta nyttjandet av området bör stimuleras och ske på så sätt att områdets naturvärden långsiktigt bibehålls.

5.1 Anläggningar och information för friluftslivet

Idag finns ett vindskydd med eldstad vid Stor-Gravatjärnen och en raststuga på Gravabergets topp. Vid Stor-Gravatjärnen finns också ett torrdass. Flera skoterleder och stigar går genom området. Merparten av skoterlederna är markerade med röda kryss och träskyltar som visar vägen. Från norr leder skoterleder in i reservatet och strax öster om reservatet leder en väg fram till gården Pettersborg.

Längs den väg som går norr om reservatet finns möjligheter till parkering vilket gör den till en lämplig huvudentré till reservatet.

Kvalitetsmål

- En väl fungerande parkeringsplats ska finnas norr om reservatet.
- Den skoterbro som finns norr om reservatet ska fungera väl för både skoteråkare och gående.
- Det vindskydd och den raststuga som finns i reservatet ska fungera väl som rastplatser för besökare.
- Två informationsskyltar med beskrivning av reservatet ska finnas.
- Hänvisningsskyltar ska finnas där riktningshänvisningar behövs
- De skoterleder som går genom reservatet ska vara väl uppmärkta och skyltade.
- Historiska lämningar inom reservatet ska vara uppmärkta.

Skötselåtgärder

- Den mötesplats som finns vid entrén till reservatet förstärks så den kan fungera som parkeringsplats.
- Vindskyddet vid Stor-Gravatjärnen rustas upp.
- Den stege som leder upp till raststugan på Gravaberget ersätts med en trappa.
- Det ska finnas kontinuerlig tillgång på ved vid vindskyddet och raststugan.
- Den stig som leder upp på Ytter-Gravaberget röjs och markeras upp.
- Skoterbron vid entrén till reservatet förstärks för att fungera för såväl gående som skottrar.
- Den skoterled som går från Pettersborg till Stor-Gravatjärnen markeras upp.
- Informationsskyltar sätts upp vid entrén och vid Pettersborg
- En hänvisningsskylt sätts upp längs skoterleden norr om reservatet.
- Platsskyltar sätts upp vid de historiska lämningar som finns i reservatet.

6. Övriga anläggningar

Inom reservatet finns inga övriga anläggningar.

7. Nyttjanderätter

Jakt får bedrivas av jakträttsinnehavare enligt gällande jaktlagstiftning och i enlighet med gällande reservatsföreskrifter.

8. Utmärkning av gränser

Reservatet ska hållas väl utmärkt enligt svensk standard och Naturvårdsverkets anvisningar. Gränserna bör ses över vart 10:e år och målas om vid behov.

9. Tillsyn och uppföljning

Tillsynen av området utförs av naturvårdsförvaltaren och ska dokumenteras skriftligt. Tillsynen innefattar, utöver en besiktning av att reservatsföreskrifterna efterlevs, även alla anläggningar, utmärkningar och skyltar inom reservatet. Brister och fel ska dokumenteras och rapporteras. Tillsynen av anläggningar, utmärkningar och skyltar kan komma att överlåtas.

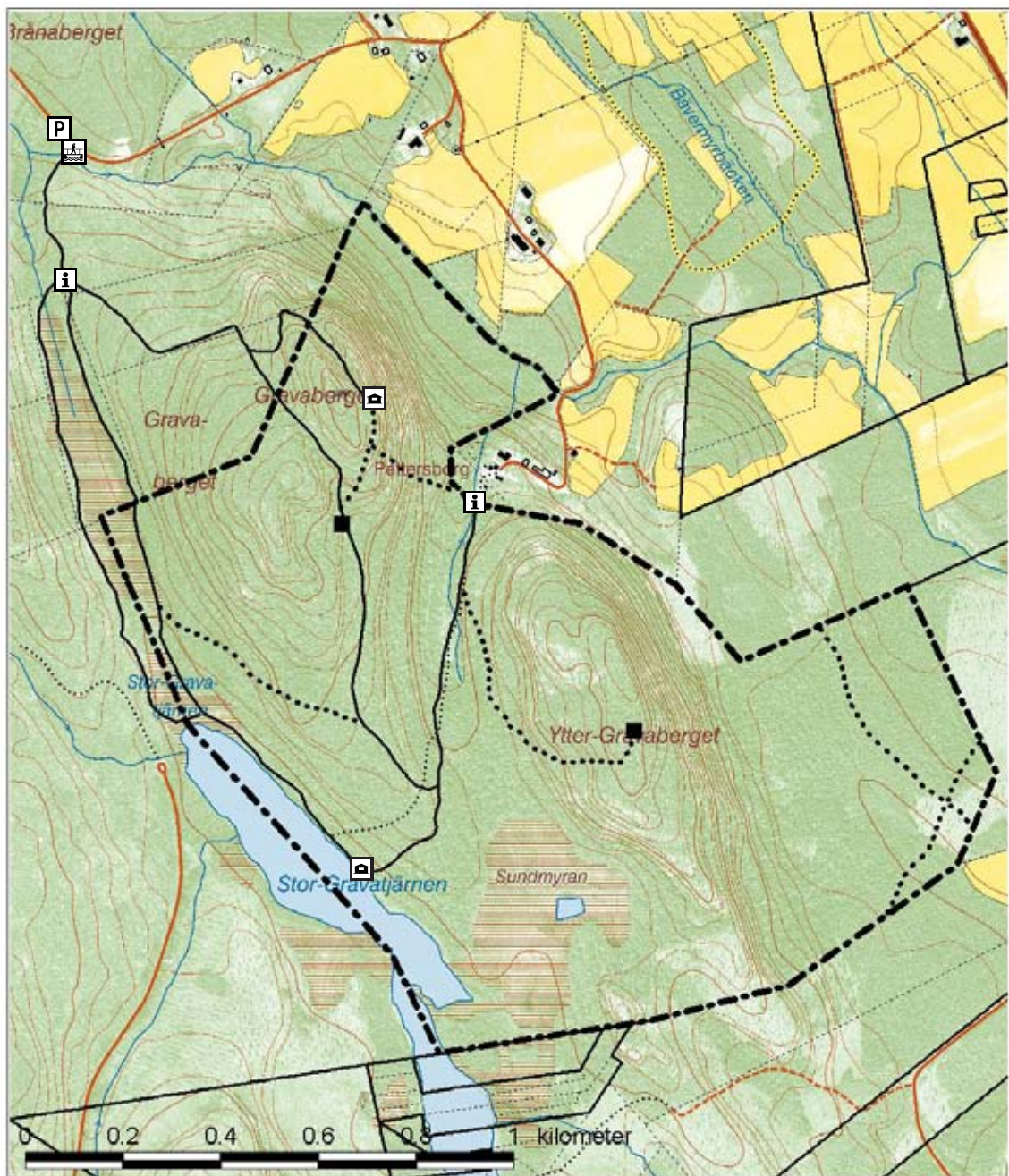
I samband med att skötselåtgärder utförs ska utgångsläget innan åtgärden, tidpunkt för åtgärd, åtgärdens omfattning och utförande samt uppnått resultat dokumenteras för att möjliggöra en långsiktig uppföljning. Vidare ska även kostnaderna för åtgärderna noteras.

Uppföljning av bevarandemålen kommer att följa de riktlinjer som är uppsatta av Naturvårdsverket för reservat och Natura 2000-områden. Tillsynen och uppföljningen av reservatet kommer tillsammans att utgöra ett underlag för en eventuell revidering av skötselplanen.








10. Sammanfattning och prioritering av planerade skötselåtgärder

Skötselåtgärd	När	Var
Iordningställande av parkeringsplats	2006-2007	Se bilaga 3
Förstärkning av skoterbro	2006-2007	Se bilaga 3
Upprustning av vindskydd/Raststuga	2006-2008	Se bilaga 3
Informationsskyltar (2 st)	2006-2007	Se bilaga 3
Hänvisningsskylt	2006-2007	Se bilaga 3
Platsskyltar (2 st)	2006-2007	Se bilaga 3
Markering av skoterled	2006-2007	Se bilaga 3
Röjning och markering av stig	2006-2007	Se bilaga 3
Stängsling	2006-2010	Se bilaga 2

Karta över friluftanordningar för naturreservatet Ytter-Gravaberget



Bilaga 3. Karta över friluftsanordningar, tillhörande Skötselplan för Ytter-Gravabergets naturreservat. Dnr 511-1197-2003

	Parkering/Information		Bro
	Vindskydd/Raststuga		Skoterled/Stig
	Informationsskylt		Stig
	Platsskylt		