

Enligt sändlista

Beslut om naturreservat för Vitbergstången i Åsele kommun

(3 bilagor)

Beslut

Länstyrelsen beslutar med stöd av 7 kap 4 § miljöbalken (1998:808) att det område som redovisas på bifogad karta, bilaga 1, ska vara naturreservat.

Med stöd av 3 § förordningen (1998:1252) om områdesskydd fastställer länstyrelsen bifogad skötselplan, bilaga 2.

Administrativa uppgifter

Namn	Vitbergstången
Nummer	2402189
Reg-DOS id	2013547
Natura 2000	-
Kommun	Åsele
Län	AC
Lägesbeskrivning	Ca 25 km OSO Åsele, ekokarta 21H 1j Mittkoordinat (RT90 2,5 gon V): 1599430, 7107990
Naturgeografisk region	32 c, norra Norrlands barrskogsområden och bergkullslätter
Gräns	Se beslutscharta
Ägarkategori	Staten genom naturvårdsverket
Fastigheter	Delar av Rissjölandet 2:1 Fastighetsbildning pågår
Förvaltare	Länstyrelsen i Västerbottens län
Totalareal	180 ha
Skyddad areal produktiv skog	148 ha

Syftet med reservatet

Syftet med säkerställande och skötsel av Vitbergstångens naturreservat är att bevara och återskapa värdefulla naturmiljöer såsom urskogsartade gran- och barrblandskogar, lövrika grannaturskogar, brandpräglade barrskogar och sumpskogar. Syftet uppnås genom att naturliga processer tillåtas fortgå ostört och genom naturvårdsbränning. Naturskogsstrukturer som skiktning, död ved och gamla grova träd ska finnas i gynnsam omfattning. Typiska växt- och djursamhällen och arter inom området ska ha ett gynnsamt tillstånd. Friluftsliv som grundar sig på allemansrätten ska kunna bedrivas i hela reservatet och besökare ska kunna se och uppleva områdets typiska

naturmiljöer och arter. Utöver friluftsliv, ska reservatet även kunna nyttjas för naturstudier, undervisning samt forskning.

Motiv för beslutet

Vitbergstångens naturreservat består av Vitbergets topp, syd och östsluttningar. Hela området ligger ovanför högsta kustlinjen på mellan 360 – 520 meter över havet. Områdets skogar består av urskogsartade granskogar, gamla barrblandskogar och lövrika äldre granskogar. Gamla träd på mellan 200 till 300 år finns spridda över större delen av området. Stora delar av området hyser även en rik tillgång på olika former av död ved, både stående och liggande samt av olika trädslag. Granlångor förekommer i alla olika typer av nedbrytningsklasser och dimensioner. Flera sällsynta och rödlistade arter har hittats inom området, exempelvis lappticka, rosenticka, rynkskinn, stor aspticka och stiftgelélav.

Områden med naturskog blir allt mer sällsynta i länet och att bevara dessa kvarvarande fragment av det ursprungliga skogslandskapet är avgörande för att bevara dess ursprungliga flora och fauna. Inom den naturgeografiska region (32 c) där Vitbergstången är belägen utgör arealen skyddad naturskog endast 0,6 % av den totala skogsmarksarealen. Vitbergstången ligger dessutom i en trakt med flera andra värdefulla naturskogar vilket ytterligare förstärker områdets bevarandevärde. Området har vidare stor betydelse för flera sällsynta och hotade arter som är helt beroende av gamla naturskogar. Reservatet är så stort att dess nuvarande karaktär kan bevaras och på sikt även utvecklas.

Länsstyrelsen bedömer att området är prioriterat enligt de nationella och regionala strategierna för skydd av skog. I och med detta beslut om naturreservat så skyddas 148 hektar produktiv skogsmark med höga naturvärden. Skyddet av detta område har stor betydelse för att miljömålet levande skogar ska nås.

Länsstyrelsen bedömer att skogsbruk och andra arbetsföretag eller anläggningar ej går att förena med bevarande av områdets värden. Området är viktigt för bevarande av den biologiska mångfalden. Därför är detta, enligt länsstyrelsens uppfattning, ett område som i enlighet med miljöbalkens 1 kap 1 § bör skyddas i form av naturreservat enligt 7 kap 4 §.

Länsstyrelsen bedömer att de positiva effekterna för bevarandet av den biologiska mångfalden och för allmänheten är stora och överväger de negativa effekterna som orsakas av inskränkningarna i markanvändning. Vid avvägning enligt 7 kap 25 § har länsstyrelsen funnit att föreskrifterna inte går längre än vad som krävs för att syftet ska uppnås.

Ärendets beredning

Vitbergstångens höga naturvärden uppmärksammades i samband med den s.k. Stats- och Urskogsinventeringen 2003. I den kategoriseringsrapport av skyddsvärda statliga skogar på Sveaskogs markinnehav som färdigställdes under 2005 klassades Vitbergstången som ett område som ska få formellt skydd i form av naturreservat.

Under våren 2007 tillstyrkte Naturvårdsverket att länsstyrelsen kunde påbörja förhandlingar om reservatsbildning med Sveaskog. Därefter tog länsstyrelsen kontakt med markägaren och meddelade att vi tänkt påbörja arbetet med reservatsskydd för Vitbergstången. Efter en del smärre gränsjusteringar beställdes en värdering av området. Värderingen levererades till Naturvårdsverket i juni månad som då påbörjade förhandlingen om ersättning med Sveaskog. Förhandlingarna avslutades i januari 2008 med att köpeavtal skrevs mellan Naturvårdsverket och Sveaskog.

Reservatsförslaget har sänts på remiss till berörda sakägare och myndigheter. SGU påpekar i sitt yttrande att reservatsområdet täckas av ett undersökningstillstånd för diamanter som beviljats Boliden mineral AB. Samtliga instanser som inkommit med yttrande tillstyrker länsstyrelsens reservatsförslag, SGU med utifall att prospekteringsverksamhet görs dispensabel inom reservatet. Då det beviljade undersökningstillståndet löpte ut den sista april i år, och ingen ansökan om förlängning inkommit till Bergsstaten väljer länsstyrelsen att inte skriva in något undantag för prospektering. Istället kommer en eventuell framtida ansökan om prospektering att prövas i laga ordning. Länsstyrelsen kan med stöd av 7 kap 7 § miljöbalken medge dispens från meddelade föreskrifter om det finns särskilda skäl. Remissinstansernas synpunkter har beaktats i skälig utsträckning i beslutet.

Reservatsföreskrifter

För att trygga ändamålet med reservatet förordnar Länsstyrelsen att nedan angivna föreskrifter samt vård- och förvaltningsbestämmelser ska gälla.

Föreskrifterna ska inte utgöra hinder för de åtgärder som behövs för att nå syftet med reservatet och som anges i den till detta beslut hörande skötselplanen.

Föreskrifter om inskränkningar i rätten att använda mark- och vattenområden inom reservatet (7 kap 5 § miljöbalken)

Det är förbjudet att

1. uppföra byggnad eller annan anläggning,
2. anlägga väg, mark- eller luftledning,
3. bedriva täkt eller annan verksamhet som förändrar marktopografi, yt- eller dräneringsförhållanden som att gräva, plöja, spränga, borra, schakta, dika, dikesrensa, dämna, dränera, utfylla, tippa, dumpa eller anordna upplag, undantag medges för underhåll av de skogsvägar som finns inom området,
4. fälla eller på annat sätt skada levande eller döda träd och buskar, uppjobeta vindfällan, ta frö eller vidta någon skogsbruks- eller skogsvårdsåtgärd,
5. plantera in för trakten främmande djur- eller växtart,
6. framföra motordrivet fordon, med undantag för på de skogsvägar som finns inom området, för uttransport av fälld älg vid älgjakt och för snöskoterkörning på snötäckt, väl tjälad mark,
7. släppa ut eller sprida gifter, vådliga ämnen, bekämpningsmedel, kalk eller växtnäringsmedel,

Föreskrifter om förpliktelse för fastighetsägare och/eller annan sakägare att tåla visst intrång (7 kap 6 § miljöbalken)

Markägare och innehavare av särskild rätt till marken förpliktigas att tåla att följande anordningar utförs och åtgärder vidtas för att tillgodose syftet med reservatet.

1. utmärkning av reservatet,
2. uppsättning av informationstavlor,
3. skötselåtgärder enligt fastställd skötselplan,

4. undersökningar och övervakning av områdets växt och djurarter.

Föreskrifter om rätten att färdas och vistas i, samt om ordningen i övrigt,
inom reservatet (7 kap 30 § miljöbalken)

Det är förbjudet att

1. framföra motordrivet fordon, med undantag för på de skogsvägar som finns inom området, samt för snöskoterkörning på snötäckt, väl tjälad mark,
2. störa djurlivet, t ex genom att klättra i boträd eller medvetet uppehålla sig närmare rovfågelbo, lya eller gryt än 100 m,
3. göra åverkan på mark- eller växtlighet, döda, stående och liggande träd inräknade,
4. plocka eller insamla växter eller växtdelar, lavar, mossor och svampar med undantag för bär och matsvamp,
5. fånga eller insamla insekter och andra djur,
6. uppsätta tavla, plakat, affisch, skylt, inskrift och därmed jämförbar anordning.

Uppllysningar

Länsstyrelsen vill erinra om att utöver reservatsföreskrifterna gäller även andra lagar, förordningar, och föreskrifter för området.

Länsstyrelsen kan med stöd av 7 kap 7 § miljöbalken medge dispens från meddelade föreskrifter om det finns särskilda skäl.

Enligt 29 kap 8 och 9 §§ miljöbalken gäller bland annat att brott mot föreskrift som meddelats enligt 7 kap 5 och 30 §§ miljöbalken kan medföra straffansvar. Har någon vidtagit åtgärd i strid med meddelad föreskrift, kan Länsstyrelsen enligt 26 kap 9 och 14 §§ miljöbalken vid vite förelägga om rättelse.

Efter bildandet av naturreservatet omfattas området inte av bestämmelserna i skogsvårdslagen.

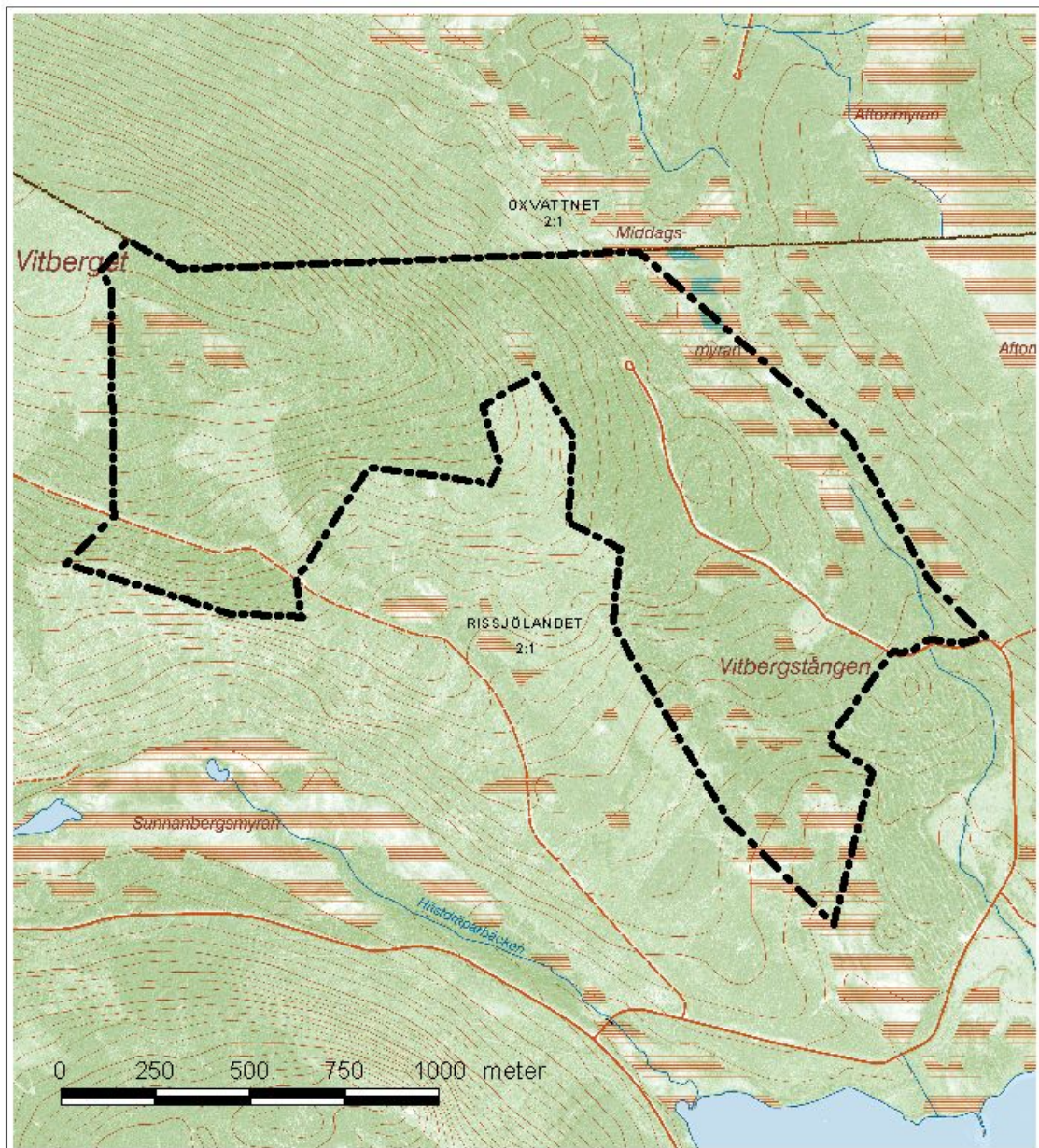
Chris Heister





Andreas Garpebring

Bilagor

1. Beslutskarta
2. Skötselplan
3. Hur man överklagar

Beslutskarta till Vitbergstångens naturreservat



<p>Naturreservat</p> <h2>Vitbergstången</h2> <p>Åsele kommun, Västerbottens län</p> <p>Tillhör Länsstyrelsens beslut 2008-09-02 Dnr 511-2381-2007</p> <p> Reservatsgräns</p> <p></p> <p><small>Ur allmän kartmätning från Lantmäteriet i Medgivande 94.0410</small></p> <p><small>Ekonomisk karta: 21H 1j</small></p>	<p></p> 
---	---



Länstyrelsen
Västerbottens län

Bilaga 2. till "Beslut om naturreservat för Vitbergstången".

SKÖTSELPLAN

Datum
2008-09-02

Ärendebeteckning
511-2381-2007

Arkivbeteckning
2402189

1(10)

SKÖTSELPLAN FÖR NATURRESERVATET VITBERGSTÅNGEN I ÅSELE KOMMUN



Foto: Andreas Garpebring/Länstyrelsen

Länstyrelsen i Västerbottens län
Storgatan 71B
901 86 Umeå
Växel: 090-10 70 00

1. Syftet med säkerställande och skötsel

Syftet med säkerställande och skötsel av Vitbergstångens naturreservat är att bevara och återskapa värdefulla naturmiljöer såsom urskogsartade gran- och barrblandskogar, lövrika grannaturskogar, brandpräglade barrskogar och sumpskogar. Syftet uppnås genom att naturliga processer tillåtas fortgå ostört och genom naturvårdsbränning. Naturskogsstrukturer som skiktning, död ved och gamla grova träd ska finnas i gynnsam omfattning. Typiska växt- och djursamhällen och arter inom området ska ha ett gynnsamt tillstånd. Friluftsliv som grundar sig på allemansrätten ska kunna bedrivas i hela reservatet och besökare ska kunna se och uppleva områdets typiska naturmiljöer och arter. Utöver friluftsliv, ska reservatet även kunna nyttjas för naturstudier, undervisning samt forskning.

2. Beskrivning av naturreservatet

2.1 Administrativa uppgifter

Namn	Vitbergstången
Nummer	2402189
Reg-DOS id	2013547
Natura 2000	-
Kommun	Åsele
Län	AC
Lägesbeskrivning	Ca 25 km OSO Åsele, ekokarta 21H 1j Mittkoordinat (RT90 2,5 gon V): 1599430, 7107990
Naturgeografisk region	32 c, norra Norrlands barrskogsområden och bergkullslätter
Värdetrakt	21. Björnlandet I, tall och 22. Björnlandet II, gran
Bränningstrakt	Björnlandet - Svedjan, tall och gran
Gräns	Se beslutskarta
Ägarkategori	Staten genom naturvårdsverket
Fastigheter	Delar av Rissjölandet 2:1 Fastighetsbildning pågår
Förvaltare	Länsstyrelsen i Västerbottens län
Totalareal	180 ha
Skyddad areal produktiv skog	148 ha

2.2 Naturtyper inom området

Naturtypsindelning ¹		Areal (ha)
Tallskog	Tallskog av lingonristyp (2.1.1.4)	7,3 ha
Granskog	Granskog av blåbärsristyp (2.1.2.1)	95,7 ha
	Granskog av lågorbunkstyp (2.1.2.2)	25,5 ha
	Sumpgranskog av ristyp (2.1.2.3)	16,7 ha
	Granskog av lågörttyp (2.1.2.4)	8,0 ha
Blandskog	Blandskog av ris-grästtyp (2.3.1.2)	3,9 ha
Våtmark	Tallkärr av klotstarrtyp (3.2.1.1)	5,3 ha
	Gran- björkkärr av fattigtyp (3.2.1.3)	7,3 ha
	Fattigkärr av tuvulltyp (3.2.3.1)	3,5 ha
	Fattigkärr av starrtyp (3.2.4.1)	4,2 ha
	Fattigkärr av torv-slamtyp (3.2.4.2)	0,3 ha

¹Naturtypsindelning enligt *Vegetationstyper i Norden, 1994* (se bilaga 1).

Naturtypsindelning ²		Areal (ha)
Skog	Västlig taiga(9010)	137,4 ha
	Örtrik granskog (9050)	8,0 ha
	Övrig skogsmark (9900)	11,7 ha
Våtmark	Skogklädd våtmark (91D0)	13,4 ha
	Öppna svagt välvda mossar, fattiga och intermediära kärr och gungflyn (7140)	9,2 ha

²Naturtypsindelning enligt basinventering av skyddad natur, *rådets direktiv 92/43 EEG av den 21 maj 1992 om bevarande av livsmiljöer samt vilda djur och växter* (se bilaga 2).

2.3 Beskrivning av reservatet

Vitbergstångens naturreservat ligger ca 25 km ostsydost om Åsele. Området utgörs av de relativt flacka och blockfattiga syd- och ostsluttningarna på Vitberget samt den spolformade östliga utlöparen av berget som kallas Vitbergstången. I nordost ingår även delar av våtmarken Middagsmyran. En mindre bäck avvattnar området via Middagsmyran mot Båtsjön som ligger strax söder om reservatet. Hela reservatsområdet ligger ovanför högsta kustlinjen på mellan 360 och 520 meter över havet.

Berggrunden inom reservatet domineras av metagråvacka. På norra sidan av Vitberget finns också en gråsvart och finkornig diabasgång, som löper från västnordväst mot ostsydost. Nordväst om reservatet utbreder sig områden med Revsundsgranit som är karakteristisk för länets inland. Denna bergart ger normalt upphov till näringsfattig morän. När det gäller landformer är Vitberget en s.k. drumlinoid storform, alltså ett större bergområde som fått en valryggsform efter glacial erosion. Sådana former är vanliga i denna del av länet. Jordartsmässigt täcks hela reservatsområdet av osvallade moränlager som tunnast ut mot reservatets östra del.



Översiktskarta Vitbergstångens naturreservat.

Reservatets skogar består huvudsakligen av gamla grannaturskogar med inslag av björk, sälg och enstaka 200 till 300 åriga tallar. Mindre delar utgörs av tall- och barrblandskogar. Skogarna har låg- till medelgod bonitet och markvegetationen består i huvudsak av blåbärsristyp på frisk mark. Kring toppen av Vitberget är skogen mycket gles med lågvuxna, toppbrutna granar och bukettbjörkar. Skogarna på Vitbergets sydsluttning är däremot mer produktiva och har ett betydande aspinslag med flera täta aspkloner där det även förekommer en hel del död lövved. På sydsluttningen i reservatets västligaste del finns även ett utströmningsområde med grov och reslig granskog och inslag av lågörter och ormbunkar i fältskiktet. Granarna på Vitbergets sydsluttning är oftast mellan 120 och 150 år gamla. Enstaka äldre träd på 150 till 200 år förekommer regelbundet. Död ved i form av torrträd, rotvältor och mestadels mindre granlågor finns utspridd med fläckvisa koncentrationer i fuktsvackor och vindutsatta områden. Mot öster ökar även tallinslaget och på ryggen väster om Middagsmyran finns ett betydande inslag av gamla tallöverståndare på 250 till 300 år. Kring våtmarkerna i reservatets nordvästra och sydöstra hörn finns inslag av fuktdrag och sumpskogsområden med senvuxna granar på fuktiga vitmossemattor. Sumpskogarna hyser mestadels gott om död gran- och björkved i olika nedbrytningsgrader. På åsryggen väster om Middagsmyran finns reservatets mest genuina naturskogsområde. Här finns det mycket allmänt med hänglavsdraperade gammelgranar på över 200 år. Även torrträd och granlågor i olika dimensioner och nedbrytningsklasser förekommer allmänt i denna del. Reservatets östligaste del består av en mer påverkad barr-

blandskog på drygt 100 år med stort lövinslag av björk och sälg. I detta område har ett visst gallringsuttag skett i relativt sen tid. Genom detta område rinner en mindre bäck som kantas av fuktig och örtrik vegetation. Här förekommer även enstaka senvuxna granar på närmare 200 år. Mindre, mestadels perifera delar av reservatet utgörs av kraftigt påverkade skogar, hyggen och ungsogar.



Barrbaldandsurskog med mycket död ved. Foto: Andreas Garpebring/Lst

Flera mindre våtmarker förekommer inom reservatet. I den östra delen, samt strax nedanför Vitbergstoppen i väster finns ett antal små, delvis trädbevuxna kärr med lågvuxna margranar, starr och dvärgbjörksvegetation. Middagsmyran i reservatets östra kant utgörs av en mindre strängblandmyr med inslag av tallbevuxna kärr och några mycket blöta flarkområden. Middagsmyran har tilldelats värdeklass 3 i länets våtmarksinventering.

Vitbergstångens karaktär av grannaturskogar med gott om död ved, lövträd och gamla träd gör området gynnsamt för växter och djur som är beroende av ostörda ekosystem. Följande noteringar av ovanliga och intressanta arter har gjorts i området (hotkategori enligt rödlistan 2005 anges inom parentes): blodticka, gammelgransskål (NT), gränsticka (NT), lappticka (NT), rosenticka (NT), rynkskinn (NT), stor aspticka (NT), tickmussling, ullticka, bårdlav, luddlav, lunglav (NT), skrovel-lav (NT), stiftgelélav (NT), stuplav, vitskaftad svartspik (NT), bergslok, brudborste, korallrot, kärrfibbla, torta, lavskrika (NT), tjäder, sidensvans och videsparv.

I reservatet finns flera kulturspår som vittnar om mänsklig aktivitet inom området. Merparten av reservatets skogar bär spår av äldre tiders nyttjande av skogsmarken.

Bitvis förekommer gamla dimensionsavverkningsstubbar från senare delen av 1800-talet. Vitbergstångens naturreservat ligger inom ett riksintresse för rennärningen. En renflyttningsled går även genom reservatets östra del. Området har följaktligen också nyttjats av renskötseln under lång tid.

Vitbergstången är främst ett lokalt friluftsområde som används för jakt, svamp- och bärplockning.

3. Skötselområden för naturvärden med bevarandemål och åtgärder

Reservatet är indelat i 4 skötselområden med utgångspunkt från de övergripande naturtyperna i området samt den skötsel som ska genomföras inom respektive område (bilaga 3). För varje skötselområde redovisas ett antal mätbara bevarandemål. Skötselområdets bevarandetillstånd anses gynnsamt när dessa bevarandemål är uppnådda.

3.1 Skötselområde 1, skog med fri utveckling, areal 136 ha

Skötselområdet består av merparten av all skogsmark inom reservatet. Skogen varierar från lågvuxna höjdlägesgranskogar med stort björkinslag, till rätt produktiv lövrik grannaturskog. Även urskogsartade gamla barrblandskogar ingår. (Bilaga 3, delområde 1). Merparten av skötselområdet utgörs redan i dag av olikåldriga bestånd med gott om död ved och gamla träd. Skötselområdets skogar ska lämnas för fri utveckling, vilket innebär att utvecklingen ska präglas av naturliga processer så som trädens åldrande och döende, stormfällningar, insekters och svampars nedbrytning av ved samt nyetablering av träd i skogen. De arealer skog i skötselområdet som ej utgörs av naturskog i dag ska på sikt och genom frånvaro av mänskliga ingrepp få utvecklas mot ett naturskogsartat tillstånd med samma bevarandemål som omgivande skogar.

Bevarandemål

Det är gynnsamt tillstånd när följande bevarandemål är uppnådda:

- arealen naturskog uppgår till 147 ha.
- volymen död ved uppgår till minst 20 % av det totala virkesförrådet levande och döda träd.

Skötselåtgärder

Inga åtgärder.

3.2 Skötselområde 2, skog som ska skötas med naturvårdsbränning, areal 14 ha

Skötselområdet består dels av talldominerade skogar, dels av äldre barrblandskogar med visst lövinslag (bilaga 3, delområde 2). Skötselområdets skogar ska skötas genom naturvårdsbränning och/eller brandefterliknande åtgärder. Skötselområdet delas upp i två delområden (delområde 2a-b) utifrån de skillnader i skogens struktur som kan utgöra praktiska prioriteringsgrunder vid val av till exempel bränningstidpunkt. Delområde 2a har högst prioritet för framtida naturvårdsbränning och bör brännas inom den närmaste 10-årsperioden. Delområdet består av ett knappt 3 ha stort område med tallskog på frisk mark omgivet av skogsväg, hygge och sumpdrag. Delområdet 2b utgörs av en kulle med ca 150 årig barrblandskog som gallrats för 20 - 30 år sedan. Skogen i delområdet är gles och området är välavgränsat mellan en skogsväg

och en myr, varför naturvårdsbränning bör kunna genomföras trots att området är grandominerat. Förekomst av gamla grova sälgar och kolade stubbar visar på att området brunnit längre tillbaka i tiden. Det här delområdet är inte högprioriterat för bränning men bör brinna i sinom tid. Vitbergstången ligger inom en av länsstyrelsen utpekad bränningstrakt där vi kommer att satsa extra mycket på naturvårdsbränningar i reservat.

Det är gynnsamt tillstånd när följande bevarandemål är uppnådda:

- arealen brandpräglad naturskog uppgår till 14 ha
- naturvårdsbränning och/eller brandefterliknande åtgärder berör hela området minst vart 100:e år
- volymen död ved uppgår till minst 20 % av det totala virkesförådet levande och döda träd
- brandskadade träd förekommer med minst 20 stammar/ha
- efter brand sker förnygring med i genomsnitt minst 1000 utvecklingsbara talar och/eller lövträd/ha

Skötselåtgärder

Naturvårdsbränning och/eller åtgärder som efterliknar brand skall utföras inom skötselområdet. Inom delområde 2b är naturvårdsbränning inte prioriterat för den närmaste 10-årsperioden. En exakt avgränsning för enskilda naturvårdsbränningar tas fram i samband med den detaljplan som görs strax innan bränningen (brandplanen). De utvalda delarna bör brännas med ett för området naturligt intervall, vilket är med 50-100 års mellanrum. Om graninväxning i delar av området utgör ett hinder kan avverkning för att underlätta kontrollerad bränning genomföras. Ovan beskrivna åtgärder kommer att infogas i en övergripande planering för naturvårdsbränning i länets samtliga naturreservat. Det innebär att en prioritering kommer att ske inom tillgängliga resurser, där ovan beskrivna skötselåtgärder kommer att vägas mot liknande åtgärder i andra naturreservat. Någon tidpunkt för genomförande föreskrivs därför inte i skötselplanen.

3.3 Skötselområde 3, skogsmark med initial restaurering, areal 7 ha

Skötselområdet består av ett 7 ha stort hygge som planterats med tall. På delar av hygget finns ett rikligt, men av bete delvis nedtryckt lövuppslag (bilaga 3, skötselområde 3). För att skapa möjlighet för en yngre lövsuccesion i området ska merparten av den planterade tallen röjas bort. Självsådda granar och enstaka grövre tallplantor kan lämnas kvar och tillåtas växa in som "vargar" i lövträdsbeståndet. Om älgbete förhindrar att befintlig lövbuskvegetation utvecklas till träd ska valda delar av området stängslas.

Bevarandemål

Det är gynnsamt tillstånd när följande bevarandemål är uppnådda:

- arealen naturskog uppgår till 5 ha.
- minst 500 lövträd/ha som når en höjd av minst 5 meter
- i övrigt, se bevarandemål för skötselområde 3.1

Skötselåtgärder

Minst 90 procent av den planterade tallen röjs bort från ytan. Senast 10 år efter utförd röjning besiktigas området varpå en bedömning av betetrycket på lövträden utförs. Om betet bedöms omöjliggöra utvecklingen av ett lövdominerat trädskikt på hela eller delar av skötselområdet utförs stängsling på dessa delar. Därefter ska området lämnas till fri utveckling.

3.4 Skötselområde 4, våtmarker med fri utveckling, areal 23 ha

Området består av ett antal mindre, oftast trädbevuxna kärr samt delar av en lite större strängblandmyr. Skötselområdets myrar ska utvecklas fritt utifrån naturliga hydrologiska processer med de strukturer och artsamhällen som hör dessa naturtyper till.

Bevarandemål

Det är gynnsamt tillstånd när följande bevarandemål är uppnådda:

- arealen våtmarker uppgår till 23 ha, varav trädbevuxna våtmarker utgör 12 ha
- andelen död ved på de trädbevuxna våtmarkerna uppgår till minst 15 % av det totala virkesförrådet levande och döda träd
- Minst 90 procent av våtmarkerna har en ostörd hydrologi

Skötselåtgärder

Inga åtgärder.

4. Skötselområden för friluftsvärden med mål och åtgärder

Hela reservatet redovisas som ett skötselområde med avseende på friluftsliv och anläggningar (bilaga 4). Besöksfrekvensen till Vitbergstången bedöms få måttlig omfattning. Den förväntade ökningen av besök till följd av reservatsbildningen bedöms inte komma att äventyra områdets naturvärden.

4.1 Skötselområde för Friluftsliv och anläggningar

Det övergripande målet för friluftslivet är att området ska nyttjas utifrån dess naturgivna förutsättningar. Nyttjandet av området som utflyktsmål ska främjas genom att en reservatsentré iordningställs intill vändskivan på den skogsväg som löper in i reservatets centrala del. En informationsskylt (A2) med karta över reservatet ska sättas upp vid entrén. Ytterligare skyltar (2 stycken) sätts upp där skogsvägar skär eller tangerar reservatsgränsen. Förslag på placeringar av anläggningarna presenteras på kartan i bilaga 4.

Mål

- Det ska finnas en tydlig entré till reservatet
- Det ska finnas två väl underhållna informationsskyltar med beskrivning av naturmiljöer i reservatet, föreskrifter för allmänheten samt en karta

Skötselåtgärder

- Montering av informationsskyltar.

5. Övriga anläggningar

Inga övriga anläggningar finns inom reservatet.

6. Nyttjanderätter

Jakt får bedrivas av jakträttsinnehavare enligt gällande jaktlagstiftning och i enlighet med gällande reservatsföreskrifter.

7. Utmärkning av gränser

Reservatet ska hållas väl utmärkt enligt svensk standard och Naturvårdsverkets anvisningar. Gränserna bör ses över vart 10:e år och målas om vid behov.

8. Sammanställning av skötselåtgärder

Skötselåtgärd	Var	Prioritet ¹
Montering av informationsskyltar	Se bilaga 4	1
Naturvårdsbränning	Se bilaga 3	2
Röjning av tall samt ev. stängsling	Se bilaga 3	2

¹Siffran anger prioriteringsordning utfall genomförandet av skötselåtgärderna begränsas av tillgängliga resurser, där 1 är högsta prioritet och 3 lägsta.

9. Uppföljning och tillsyn

Tillsynen av området utförs av naturvårdsförvaltaren och ska dokumenteras skriftligt. Tillsynen innefattar, utöver en besiktning av att reservatsföreskrifterna efterlevs, även alla anläggningar, utmärkningar och skyltar inom reservatet. Uppföljningen ska ske minst vart annat år. Brister och fel ska dokumenteras och åtgärdas.

Tillsynen och uppföljningen av reservatet kommer tillsammans att utgöra ett underlag för en eventuell revidering av skötselplanen.

9.1 Uppföljning av skötselåtgärder

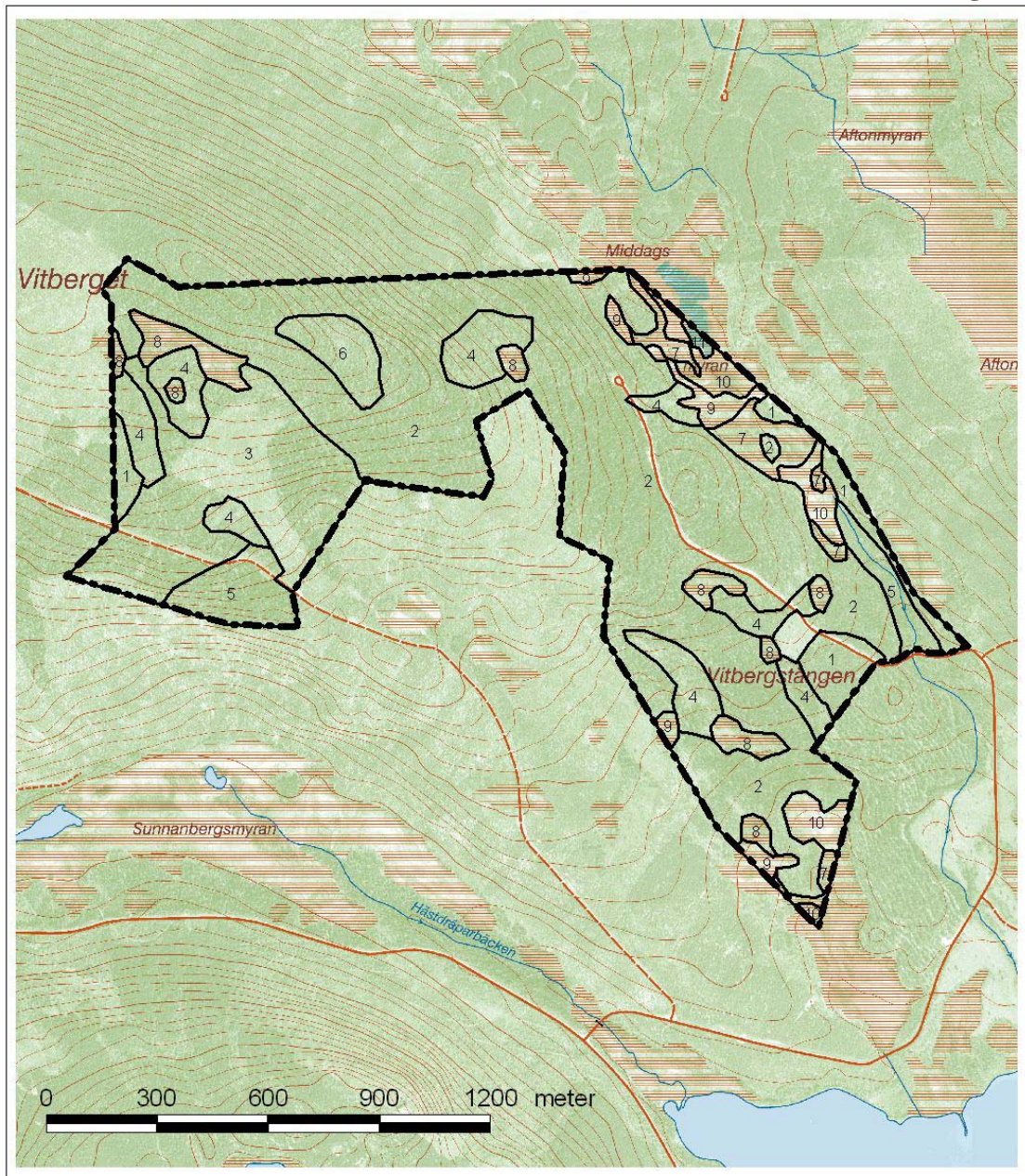
I samband med att skötselåtgärder utförs ska utgångsläget innan åtgärden, tidpunkt för åtgärd, åtgärdens omfattning och utförande samt uppnått resultat dokumenteras för att möjliggöra en långsiktig uppföljning. Vidare ska även kostnaderna för åtgärderna noteras.

9.2 Uppföljning av bevarandemål

Områdets bevarandemål ska följas upp enligt fastställda metoder för uppföljning av skyddad natur. Uppföljningen kommer att ske utifrån reservatets skötselområden och enligt den indelning i naturtyper för basinventering av skyddad natur som presenteras på kartan i bilaga 2. Indelningen kan komma att ändras efter ytterligare fältbesök i reservatet eller efter att området har flygbildstolkats.

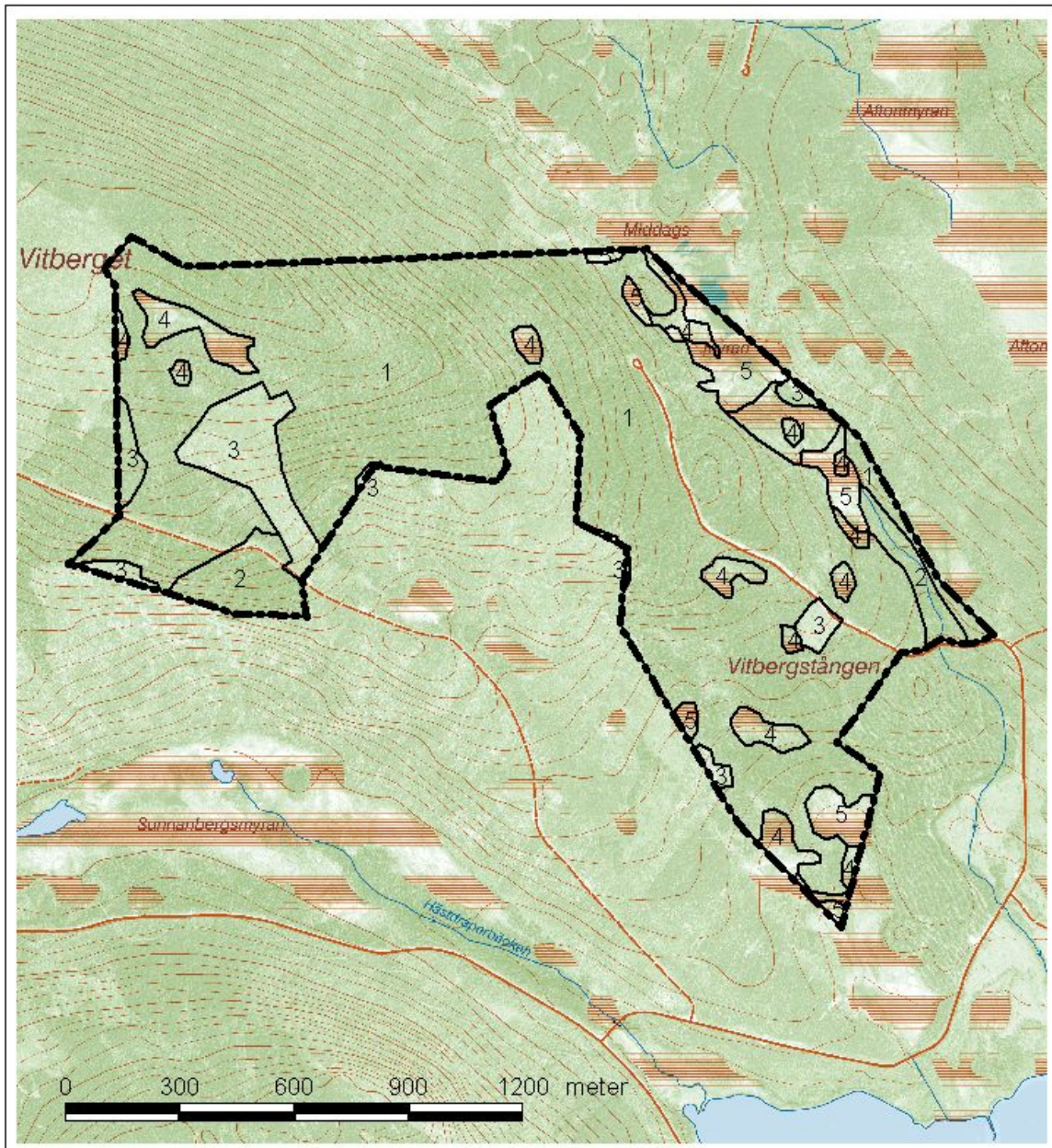
Kartbilagor:

1. Naturtypsindelning enligt Vegetationstyper i Norden
2. Naturtypsindelning enligt basinventering av skyddad natur
3. Skötselområden för naturvärden
4. Anläggningar för friluftsliv



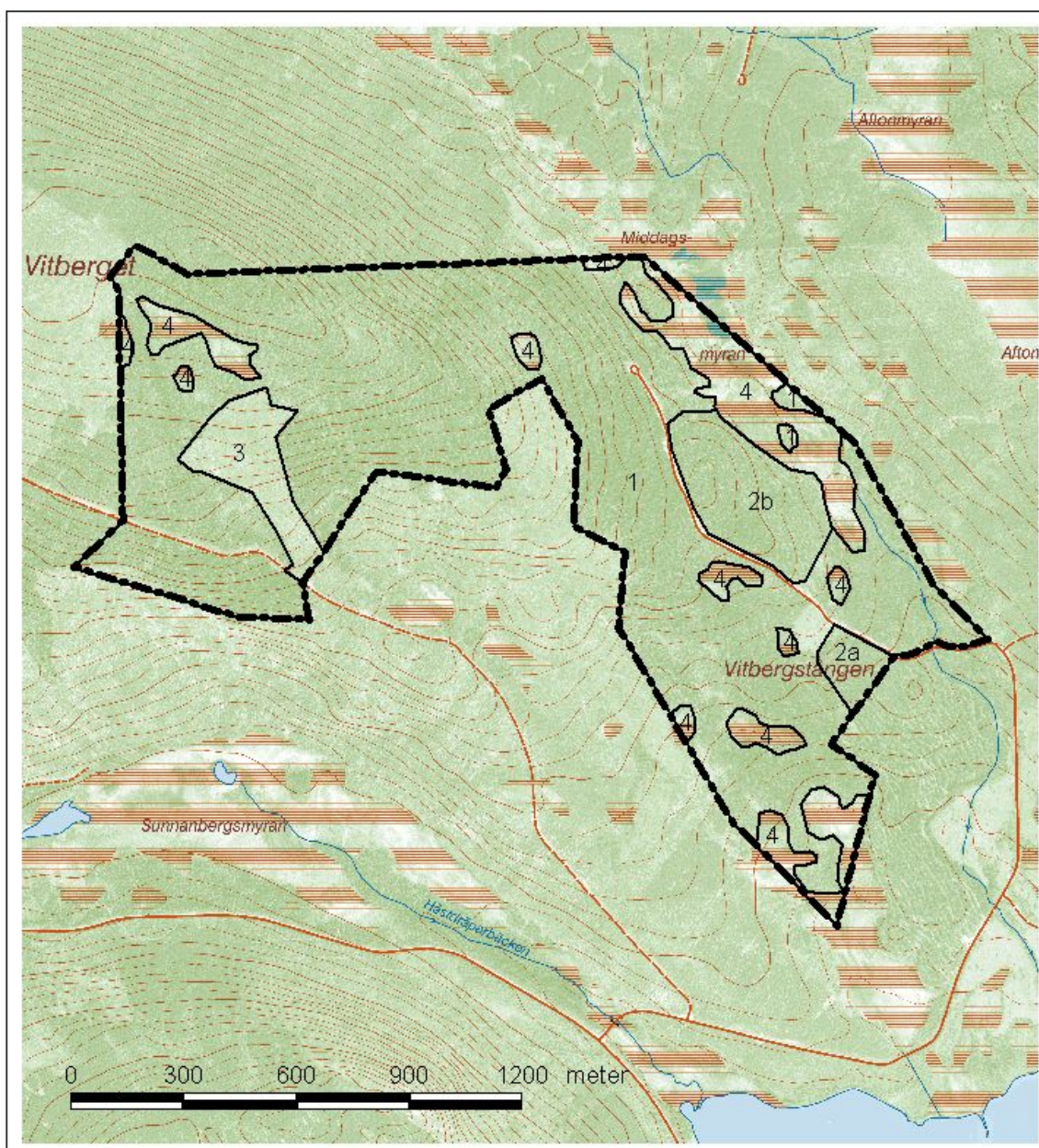
Bilaga 1. Karta över naturtyper enligt vegetationstyper i Norden, tillhörande Skötselplan för Vitbergstängens naturreservat. Dnr 511-2381-2007

- | | |
|--|---|
| 1. Tallskog av lingonristyp (2.1.1.4) | 7. Tallkärr av klotstarrstyp (3.2.1.1) |
| 2. Granskog av blåbärsristyp (2.1.2.1) | 8. Gran- björkkärr av fattigt typ (3.2.1.3) |
| 3. Granskog av lågombunkstyp (2.1.2.2) | 9. Fattigkärr av tuvullstyp (3.2.3.1) |
| 4. Sumpgranskog av ristyp (2.1.2.3) | 10. Fattigkärr av starrstyp (3.2.4.1) |
| 5. Granskog av lågörtstyp (2.1.2.4) | 11. Fattigkärr av torv-slamtyp (3.2.4.2) |
| 6. Blandskog av ris-grästyp (2.3.1.2) | |



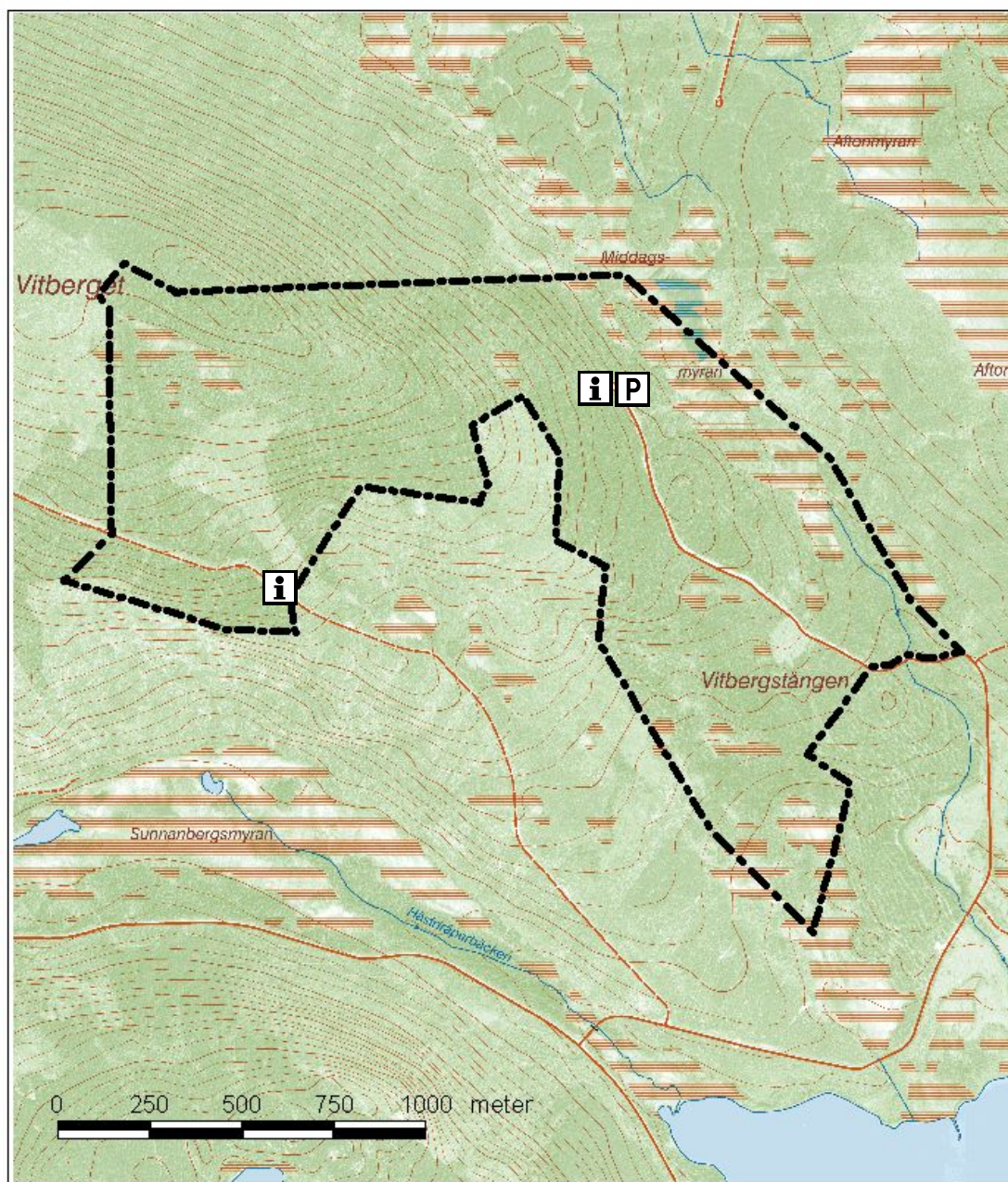
Bilaga 2. Karta över naturtyper enligt basinventering av skyddad natur, tillhörande Skötselplan för Vitbergstängens naturreservat. Dnr 511-2381-2007

1. Västlig taiga (9010)
2. Örtrik granskog (9050)
3. Övrig skogsmark (9900)
4. Skogklädd våtmark (91D0)
5. Öppna svagt välvda mossar, fattiga och intermediära kärr och gungflyn (7140)



Bilaga 3. Karta över skötselområden för naturvärden, tillhörande Skötselplan för Vitbergstängens naturreservat. Dnr 511-2381-2007

1. Skog med fri utveckling
2. Skog som ska naturvårdsbrännas (a = prio 1, b = prio 2)
3. Skogsmark med initial restaurering
4. Våtmarker med fri utveckling



Bilaga 4. Karta över anläggningar, tillhörande Skötselplan för Vitbergstängens naturreservat. Dnr 511-2381-2007

P Parkering

i Informationsskylt