



1994-06-20

231-967/93  
2402 065

Till enligt sändlista

Förordnande om naturreservat för Vitbergen, Skellefteå kommun

**Uppgifter om naturreservatet**

Namn	Vitbergen
Kommun	Skellefteå
Socken	Burträsk
Läge	Fem km SV Kalvträsk
Areal	ca 900 ha
Därav landareal	900 ha

Fastigheter

Naturvårdsförvaltare Länsstyrelsen

**Länsstyrelsens beslut**

Länsstyrelsen beslutar med stöd av 7§ naturvårdslagen (1964:822) att Vitbergen skall vara naturreservat. Områdets avgränsning framgår av bifogade karta. Det skall i detalj ha de gränser som fastställs vid fastighetsbildningen för området.

**Naturreservatsbestämmelser**

Föreskrifter om inskränkningar i rätten att förfoga över fastighet ( 8§ naturvårdslagen )

Utöver vad som eljest gäller är det förbjudet att

- 1 uppföra helt ny byggnad eller utföra till - eller påbyggnad
- 2 anlägga väg, parkeringsplats, led bro eller spång

1994-06-20

231-967/93

- 3 dra fram luft- eller markledning
- 4 anordna upplag
- 5 bedriva täkt av berg, sten, grus, jord eller torv
- 6 borra, spränga, gräva, schakta, fylla ut eller tippa
- 7 fälla växande eller döda träd, upparbeta vindfällan eller vidta någon skogsvårdsåtgärd
- 8 dika dämna eller reglera vatten
- 9 skogs- eller myrgödsla
- 10 plantera in för trakten främmande växt- eller djurart
- 11 framföra motordrivet fordon
- 12 använda kemiska eller biologiska bekämpningsmedel

Utan länsstyrelsens tillstånd är det förbjudet att

- 13 sprida ut kalk

Föreskrifter om skyldighet att tåla intrång ( 9 § naturvårdslagen )

Markägare och innehavare av särskild rätt till marken förpliktigas tåla att följande anordningar utförs och åtgärder vidtas för att tillgodose ändamålet med reservatet nämligen

- 1 utmärkning och information om reservatet
- 2 uppsättning av informationstavlor

Föreskrifter om vad allmänheten har att iakttä inom reservatet ( 10 § naturvårdslagen)

Utöver vad som eljest gäller är det förbjudet att

- 1 klättra i boträd eller medvetet uppehålla sig närmare rovfågelsbo, lya eller gryt än 100 meter

- 2 göra åverkan på mark eller växtlighet, torrträd och vindfällan inräknade
- 3 framföra motordrivet fordon
- 4 anbringa tavla, plakat, affisch, skylt, inskrift eller därmed jämförlig anordning
- 5 tälta
- 6 göra upp eld
- 7 gräva upp eller plocka levande eller döda växter
- 8 plocka eller insamla mossor, lavar eller insekter

Föreskrifter om vård och förvaltning ( 9 § naturvårdsförordningen )

**Syftet med vården och förvaltningen**

Reservatets nuvarande struktur med urskog skall bevaras. Vitbergens skogsekosystem är till stor del präglade av gångna tiders skogsbränder. - Bränning under kontrollerade former av vissa delar av områden som tidigare brunnit kan därför bli aktuell åtminstone någon gång varje århundrade.

Inom ramen för detta mål får det i möjlig utsträckning utnyttjas för naturstudier, undervisning och forskning. De förvaltningsinsatser reservatet kräver är i huvudsak utmärkning, information och tillsyn.

**Naturvårdsförvaltare**

Länsstyrelsen skall vara naturvårdsförvaltare

**Skötselplan**

Länsstyrelsen fastställer bifogade skötselplan.

**Beskrivning av Vitbergen**

Vitbergen utgör ett större bergsmassiv vid Sävaråns källflöden. Det ligger inom den vågiga bergkullterrängen. Höjden varierar mellan 300 och 490 möh. Den varierade topografin ger förutsättningar för en rad olika

vegetations- och beståndstyper med såväl tall- som grandominerade skogar. De är endast ringa påverkade av ingrepp. Under de sista årtiondena av 1800-talet förekom dock avverkning av grovskog mest av tall. Sådan finns därför bara kvar på mindre partier bl.a. norr om myrarna i Holmtjärnliden.

En starkt brandpräglad beståndshistorik bidrar också till skogarnas mångformighet. Sedan 1750 har åtta bränder den senaste 1901 dokumenterats i området. Betydande delar upptas därför av drygt hundraåriga brännor där lövinslaget fortfarande är stort. Ostörda skogssuccessioner av detta slag är mycket ovanliga i dagens skogar. Inom reservatet finns också brandrefugier med granskog som undgått brand under mycket lång tid.

#### **Vitbergens behov av skydd och vård**

Vitbergen är det östligaste större urskogsartade området i länet och ett av de större områdena av denna typ öster om de fjällnära urskogarna. Inom den naturgeografiska region som Vitberget ligger har ungefär 0.2% av skogen kvar sin orörda urskogsartade prägel. Vitbergen är därför synnerligen skyddsvärda.

Det principiella målet för ett urskogsreservat är att bevara urskogens ekosystem i orört och ostört tillstånd och att låta de naturliga processerna som formar urskogen löpa fritt. I ekosystemet ingår såväl mark och vatten som växter och djur. Med naturliga processer avses både de långsamma förändringar som sker i vegetationen och mer eller mindre regelbundet omdanande processer som skogsbränder och stormfällning eller utslagning av vegetation genom extrema klimatförhållanden.

Vitbergens skogar är till stor del präglade av gångna tiders skogsbränder. Som ett led i skötseln av reservatet kan därför bränning komma ifråga under kontrollerade former. Det är samtidigt viktigt att skydda de delar av reservatet som har karaktär av brandrefugier från bränder.

Syftet med Vitbergens naturreservat är således att för framtiden bevara ett av de största urskogsartade områdena inom sin naturgeografiska samt att genom aktiva åtgärder som bränning se till att de ekologiska processer som bakåt i tiden gett skogarna sin nuvarande prägel kan fortgå. Detta krävs om området på sikt skall behålla den prägel som är naturlig för den typ av boreal barrskog som Vitbergen representerar.

### Ärendets handläggning

Större delen av området har förvärvats av Mo och Domsjö AB för naturvårdsändamål. I samband med att domänverket omvandlades till Domän AB har är den del som staten under överförande till naturvårdsfonden.

Statens naturvårdsverk, Skellefteå kommun, Skogsvårdsstyrelsen och Domän AB har yttrat sig.

Beslut i detta ärende har fattats av länsstyrelsens styrelse.

Hur detta beslut kan överklagas till Miljö- och naturresursdepartementet, se bilaga.



Görel Bohlin



Per Erik Persson

### Bilagor

karta  
besvärshänvisning

---

## SKÖTSELPLAN FÖR VITBERGENS NATURRESERVAT I SKELLEFTEÅ KOMMUN

---



# INNEHÅLLSFÖRTECKNING

- 1. Syfte med säkerställande och skötsel**
- 2. Beskrivning av reservatet**
  - 2.1 Administrativa data
  - 2.2 Allmän beskrivning av området
  - 2.3 Natura 2000
- 3. Skötsel av naturvärden**
  - 3.1 Barrskog
  - 3.2 Våtmarker
- 4. Friluftsliv**
  - 4.1 Anläggningar och information för friluftslivet
- 5. Övriga anläggningar**
- 6. Nyttjanderätter**
- 7. Utmärkning av gränser**
- 8. Sammanställning av åtgärder och kostnader**
- 9. Tillsyn och uppföljning**

## 1. Syfte med säkerställande och skötsel

Syftet med säkerställandet och skötseln av naturreservatet är att bevara områdets höglänta mosaik av våtmark och urskogsartad barrblandskog. Trots att området tidigare brunnit vid ett flertal tillfällen har reservatet idag utvecklat brandrefugiala värden. En stor andel av de arter som förekommer inom reservatet är känsliga för förändringar och området ska därför inte prioriteras att brännas.

## 2. Beskrivning av objektet

### 2.1 Administrativa data

Namn	Vitbergen
Skydd	Naturreservat - 2402064
Kommun	Skellefteå
Läge	5 km sydväst om Kalvträsk, kartblad 22J 5h, 22J 4h, naturgeografisk region 32c, koordinat 1687100 / 7174500
Ägarkategori	Staten genom Naturvårdsverket
Fastigheter	Spölträsk 1:13
Totalareal	890.8 ha
Areal produktiv skog	765 ha
- vatten och impediment	123 ha
- skyddad skog	765 ha
Förvaltare	Länsstyrelsen

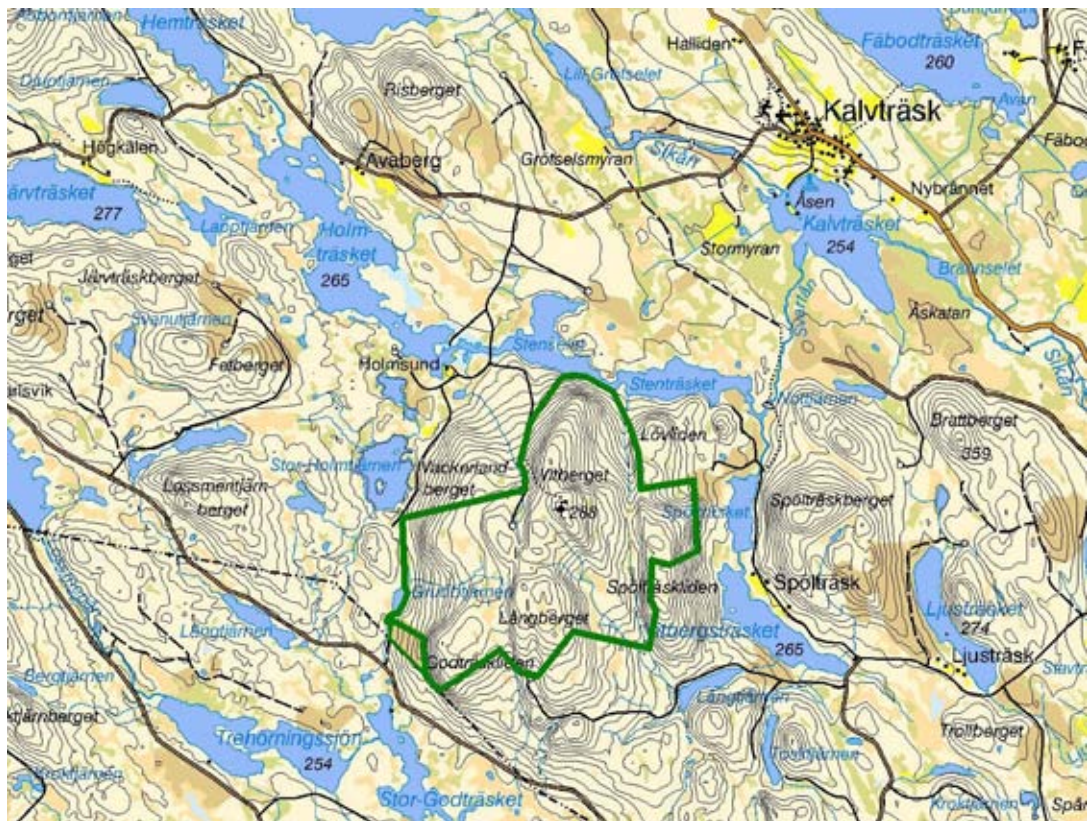
Naturtyper – VIN (Avser klassificering enligt Vegetationstyper I Norden, 1994)

Tallskog av lingonristtyp	2.1.1.3	215 ha
Tallskog av lavtyp	2.1.1.1	24 ha
Granskog av blåbärsristtyp	2.1.2.1	525 ha
Granskog av lågörttyp	2.1.2.3	20 ha
Granskog av högörttyp	2.1.2.4	5 ha
Myrvegetation	3.	99 ha

### 2.2 Allmän beskrivning av området

Naturreservatet Vitbergen utgörs av en tämligen starkt kuperad och höglänt bergsplatå, liggande på en höjd av 350-490 m ö h. Vitbergen ligger 5 km sydväst om Kalvträsk i Skellefteå kommun och är till sin yta ett av de största sammanhängande skogsreservaten i den östra delen av länet. Med sin vildmarks karaktär och påtagliga storlek är Vitbergen ur rekreation- och bevarandesynpunkt ett mycket värdefullt område. Under barmarksperioden nås reservatet lättast från norr, via den väg som går ifrån byn Kalvträsk.

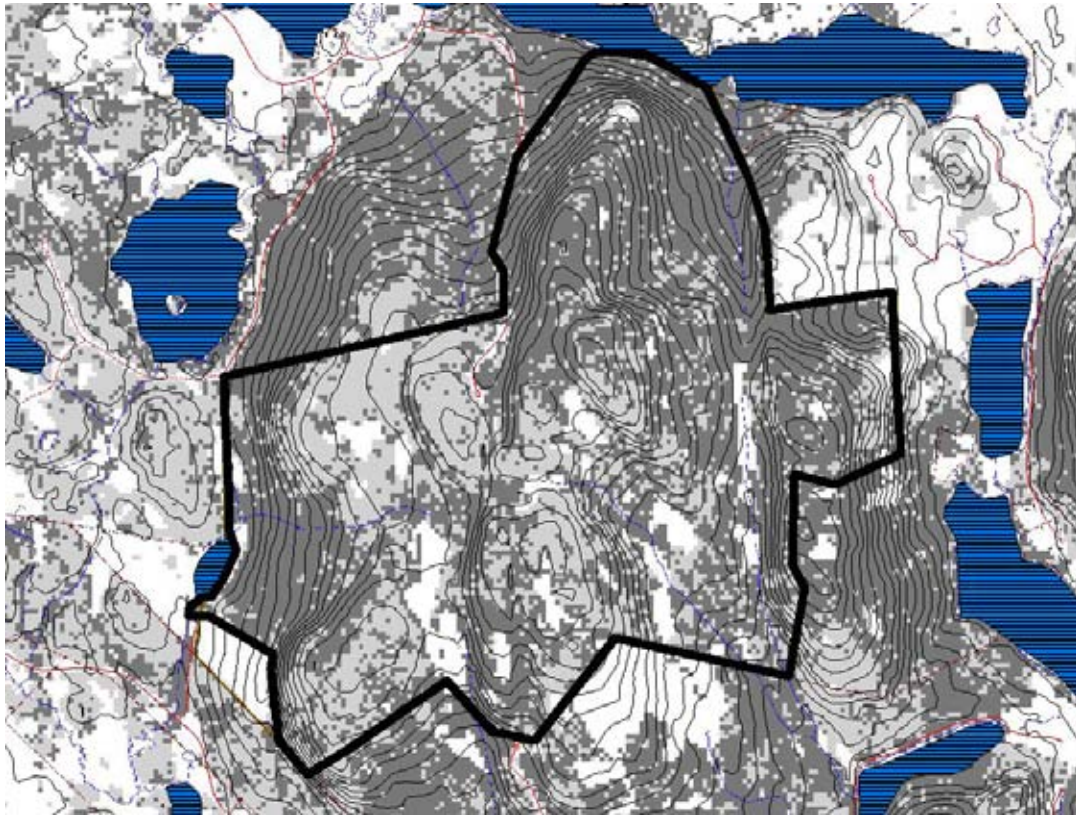




**Figur 1.** Översiktskarta för naturreservatet Vitberget.

Området är estetiskt tilltalande med ömsom blockrika talldominerade markavsnitt och lägre grandominerade områden med kärr och mossar (figur 2). Berggrunden i området består i huvudsak av granit och vegetationen inom reservatet kännetecknas av en frisk ristyp med dominans av blåbär, lingon och kruståtel. Vid de kargare topppartierna med övervägande håll- och blockrik mark dominerar torra ristypen. Skogen är tämligen lågproduktiv och det satta och knotiga utseendet hos träden är utmärkande för dessa höglänta skogar. Lövträd förekommer allmänt inom reservatet varav majoriteten utgörs av glasbjörk. I branta och mer produktiva partier, med rörligt markvatten, förekommer även en del äldre aspar och sälgar. Med sin mycket varierande topografi rymmer naturreservatet Vitberget ett brett spektrum av livsmiljöer.

Inom reservatet finns avverkningsspår i form av gamla högstubbar och kvarlämnade toppar, även moderna stubbar förekommer. Stora delar av reservatet har tidigare dimensionavverkats och enstaka ytor har under det senaste århundradet även avverkats helt. Ett mindre område i reservatets norra del har efter avverkning återplanterats med klippgran (*Abies lasiocarpa*) och beståndet är idag ca 30-50 år gammalt. De tidigare dimensionshuggningarna har främst drabbat tallskogarna i området. Idag återfinns endast fragment av de ursprungliga tallskogarna som en gång fanns, dessa hittas i reservatets nordvästra del, kring Vackerlandberget och Holmtjärnliden. De äldsta tallarna i området uppskattas vara ca 250-300 år och tallskogen har bitvis även en god åldersstruktur och förekomst av död ved. Delar av reservatet har brunnit åtta gånger sedan 1750. Den sista daterade branden är ifrån 1900-talets början.



**Figur 2.** Tolkad satellitbild som visar fördelningen av gran- och tallskog inom naturreservatet. Mörkgrå färg => 70% gran, Ljusgrå färg => 70% tall, Vit färg = Öppen mark (myr, bergimpediment eller hygen). Blått, rasterat område = Vatten.

Trots att de senaste plockhuggningarna skedde för en lång tid sedan har den låga skogstillväxten i området gjort att nya lågor och torrträd inte hunnit skapats. Andelen död ved är därför genomgående låg i hela reservatet. De grandominerade delarna inom reservatet är i genomsnitt ca 100-140 år. I raviner och sänkor är mängden hänglav ofta riklig. Lunglav finns rikligt på äldre sälglar och på asp hittas även större mängder av skinnlav. I de produktivare branterna inom reservatet finns en bättre kontinuitet av lågor. Rödlistade arter som hittats i området är gränsticka, ullticka, rosenticka, doftskinn, doftticka, gammelgransskål och vedtrattskivling.

För att gynna skogstillväxten i området dikades ett stort antal av våtmarkerna ur. Många diken är idag näst intill igenväxta, men några delsträckor fyller tyvärr fortfarande sin funktion.

### 2.3 Natura 2000

Naturreservatet Vitbergen ingår i nätverket Natura 2000 (Natura 2000-id SE0810039), den Europeiska Unionens nätverk av skyddade områden. De åtgärder som beskrivs i skötselplanen och som senare kommer att genomföras tar även hänsyn till bevarandet av de naturvärden som finns utpekade för Natura 2000.



**Bild:** Granmiljöer med en hög andel död ved hittas främst i anslutning till mer produktiva raviner inom reservatet. Bilden är tagen strax sydost om Vackerlandberget.



**Bild:** Brandpåverkade äldre tallskogar inom reservatet förekommer främst i reservatets östra delar. Bilden är tagen i västbranten av Vackerlandberget



**Bild:** Majoriteten av myrarna inom Vitbergen utgörs av fattiga till intermediära fastmattekärr.

### **3. Skötsel av naturvärden**

Nedan indelas reservatet i skötselområden, utifrån gemensamma drag vad gäller naturtyp, utvecklingshistorik samt form av skötsel.

#### **3.1 Barrblandskog**

Innefattar all skog inom reservatet. Även de delar som tidigare brunnit men som nu pga. brandens frånvaro utvecklat naturvärden kopplade till granskog ska få utvecklas fritt.

#### **Kvalitetsmål**

- Arealen av natur- och urskogsartad barrskog ska vara minst 765 hektar.
- Andelen död ved ska öka för att på sikt uppgå till minst 30% av den totala vedvolymen.
- För att en skoglig kontinuitet ska kunna säkerställas ska det finnas en naturlig dimensionsspridning i beståndet, från grova (gamla) träd ner till klena (yngre) träd.
- Minst tre rödlistade arter och/eller signalarter knutna till gran ska kunna hittas.

#### **Åtgärder**

Skogen i området ska utvecklas fritt. Om skötsel krävs för bevarandet av enskilda, mycket utsatta arter, kan åtgärder komma ifråga.

#### **3.2 Våtmarker**

Innefattar samtliga våtmarker inom reservatet.

## **Kvalitetsmål**

- Arealen av våtmark och vatten ska vara minst 99 hektar.
- Våtmarkernas hydrologi ska vara opåverkad.
- Våtmarkernas växtsamhällen ska vara opåverkade.
- Minst 5 karakteristiska arter ska kunna hittas.

## **Åtgärder**

Fri utveckling. Trots tidigare omfattande dikning kommer inga restaureringsåtgärder att genomföras. De flesta diken håller på att växa igen varför igenläggning inte bedöms vara nödvändigt.

## **4. Friluftsliv**

Det är lätt att ta sig till området under barmarkssäsongen då det finns två skogsvägar som leder ända fram till reservatet. Avfarterna till naturreservatet är skyltade ifrån de allmänna vägarna, från Kalvträsk norr om reservatet, samt även från öster några kilometer söder om Åsträsk. Med tanke på att området ligger en bit ifrån de större vägarna så kommer det med stor sannolikhet inte att dra till sig någon större mängd besökare.

### **4.1 Anläggningar och information för friluftslivet**

Inom reservatet finns två informationsskyltar, vid vägen i norr, där stigen går upp till brandtornet, samt vid vändplatsen i söder. Ett vindskydd finns i anslutning till brandtornet.

## **Kvalitetsmål**

- Det övergripande målet för friluftslivet är att området ska nyttjas utifrån dess naturgivna förutsättningar.
- Informationsskyltar i A1-storlek ska finnas uppsatta på angivna platser inom reservatet.
- Information i form av broschyrer, kartor mm ska vara lätt att tillgå för den som vill besöka området.
- Alla anläggningar som ägs av naturvårdsfonden ska underhållas och vara i gott skick.
- Reservatet ska ha en väl uppmärksammad vandringsled

## **Åtgärder**

- En ny reservatsskylt i minst A1-format ska tas fram och sättas upp. Skyltarna ska sedan bytas ut efter behov (se bilaga 1).
- En broschyr ska tas fram. Dragkartor ska tas fram och finnas tillgängliga vid entrén till reservatet, alternativt finnas tillgängligt att skriva ut från länsstyrelsens hemsida.
- En vandringsled ska iordningställas och därefter underhållas. Iordningsställd stig ska koordinatsättas.

## **5. Övriga anläggningar**

Inom reservatet finns ett brandtorn som idag sköts av Kalvträsk byaförening och ägs av Fortifikationsverket (försvaret). Länsstyrelsen ansvarar ej för underhållet av tornet. Inom reservatet finns även några gamla älgstammar, Länsstyrelsen ansvarar ej heller för underhållet av dessa.

## 6. Nyttjanderätter

Jakt får bedrivas inom reservatet i enlighet med den jaktlagstiftning som finns. Inga nyttjanderätter utöver jakt efter älg och småvilt finns för området. Jakträtten tillhör markägaren som i detta fall är naturvårdsfonden.

## 7. Utmärkning av gränser

Reservatet ska hållas väl utmärkt enligt svensk standard och Naturvårdsverkets anvisningar. Gränserna ska ses över vart 10:e år och målas om vid behov.

## 8. Sammanställning av åtgärder

Åtgärd	Tidpunkt
Ta fram två nya reservatsskyltar i A1-format + ställ	2007-2010
Ta fram dragkartor till reservatsentré	2007-2010
Ta fram en broschyr för området	2007-2010
Upprätta en vandringsled i området	2007-2010

## 9. Tillsyn och uppföljning

Tillsynen av området utförs av naturvårdsförvaltaren och ska dokumenteras skriftligt. Tillsynen innefattar, utöver en besiktning av att reservatsföreskrifterna efterlevs, även alla anläggningar, utmärkningar och skyltar inom reservatet. Brister och fel ska dokumenteras och rapporteras.

I samband med att skötselåtgärder utförs ska utgångsläget innan åtgärden, tidpunkt för åtgärd, åtgärdens omfattning och utförande samt uppnått resultat dokumenteras för att möjliggöra en långsiktig uppföljning. Vidare ska även kostnaderna för åtgärderna noteras.

En nationell metod för uppföljning av reservat och Natura 2000 – har tagits fram. Denna ska användas.

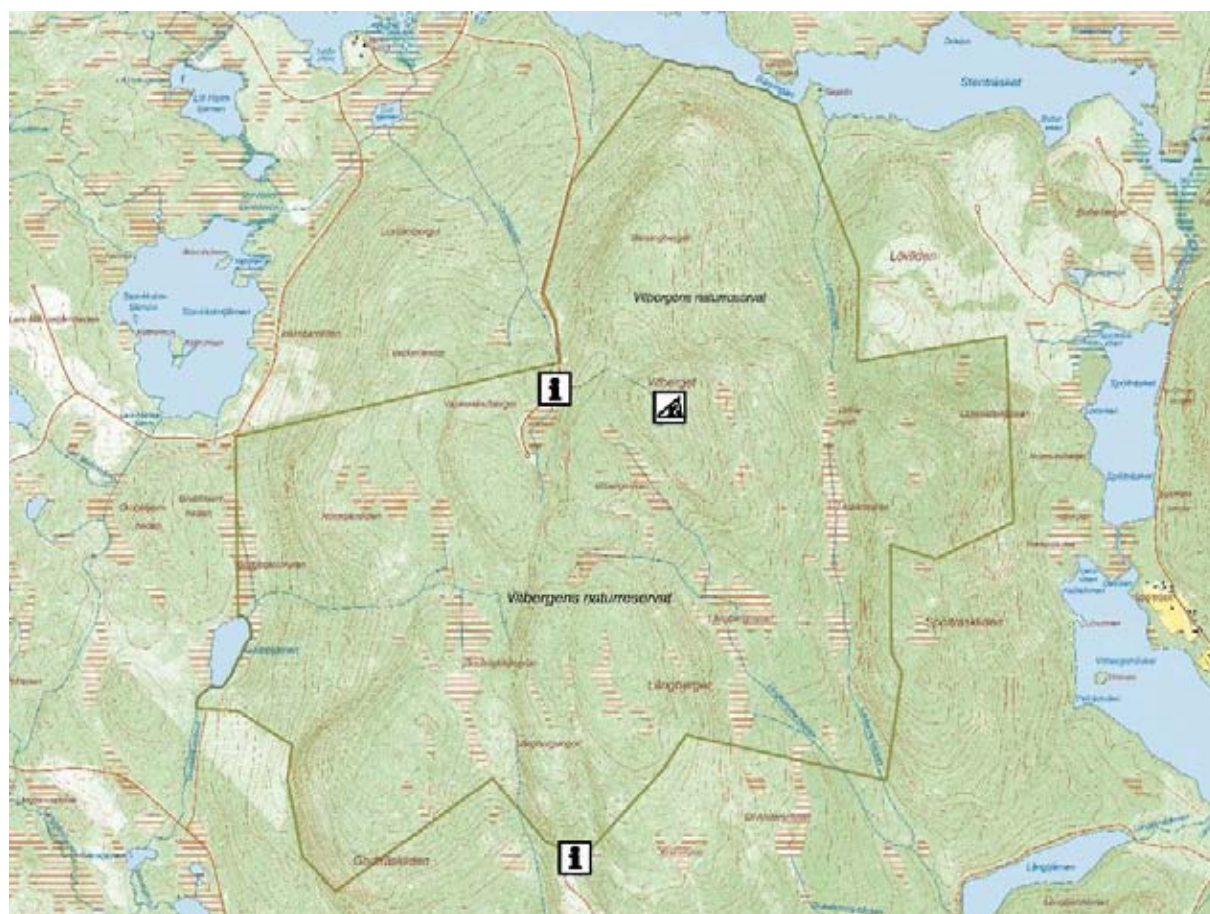
Tillsynen och uppföljningen av reservatet kommer tillsammans att utgöra ett underlag för en eventuell revidering av skötselplanen.

Lena Lundevaller

Anna Wenngren

**Bilagor:** 1. Anläggningar och information för friluftslivet

## ANLÄGGNINGAR OCH INFORMATION FÖR FRILUFTSLIV



Karta över reservatet med informationsplatser och vindskydd utmarkerade.

Tillhör reservatsbeslut dnr: 231-967/93.