

I ALLMÄN BESKRIVNING

1. ADMINISTRATIVA DATA

<u>Skyddsform</u>	Naturreservat
<u>Objektnummer</u>	2402003
<u>Beslutsdatum</u>	1944-09-14
<u>Kommun</u>	Lycksele
<u>Registerområde</u>	Lycksele socken
<u>Läge</u>	Intill allmänna vägen Lycksele-Gäddträsk, ca 3 km väster Tuggensele kraftstation. Ekonomiskt kartblad 22I 0-1 i-j Topografiskt kartblad 22 I
<u>Areal</u> därav landareal	53,1 ha 43,1 ha 53,1
<u>Fastighet</u>	Tuggensele 7:1 (del av)
<u>Markägare</u>	Mo och Domsjö AB
<u>Naturvårds- förvaltare</u>	Skogsvårdsstyrelsen i Västerbottens län

2. GRUND FÖR BESLUT SAMT RESERVATSFÖRESKRIFTER

Området utgör ett representativt exempel på hur det norr-
ländska skogslandskapet en gång kan ha sett ut. Skogen
inom reservatet är föga påverkad av avverkningar och upp-
visar ett flertal olika beståndstyper.

Syftet med reservatet är att bevara områdets urskogsartade
karaktär.

Reservatsföreskrifter

Området är fridlyst jämlikt 6 § i lagen den 25 juni 1909
angående naturminnesmärkens fredande. I övrigt finns inga
särskilda föreskrifter.

Till allmän kännedom kungöres, att länsstyrelsen, på därom av Sandviks Ångsågs aktiebolag, Lycksele, gjord framställning, genom beslut denna dag funnit skäligt att jämlikt 6 § 2 mom. lagen den 25 juni 1909 angående naturminnesmärkens fredande såsom naturminnesmärke fridlysa ett 9,25 hektar stort skogsområde å bolaget tillhöriga fastigheten 21/320 mantal Överbo 1^o i Lycksele socken. Som fridlysningsbestämmelser gälla följande förbud beträffande området, nämligen

mot upptagande, fällande (avverkning) ävensom skadegörelse på vad annat sätt som helst av plantor, buskar och träd av alla slag;

mot all annan skadegörelse å markvegetationen därstädes ända som till äventyrs förorsakas av oundvikligt kreatursbete;

mot svamp- och bärplockning;

mot åverkan å fasta ytbildningar, såsom genom sten-, grus- och jordtäkt eller på annat sätt;

mot uppförande av byggnad av vad slag det vara må;

mot upptagande av sommar- eller vintervägar inom området, samt

mot alla åtgärder i övrigt, som kunna vara ägnade att skada eller förfula områdets naturförhållanden.

Området är utmärkt genom anslagstavlor av gjutjärn med inskriften "Naturskyddsområde fridlyst enligt lag".

Umeå i landskansliet 28 juni 1947

På länsstyrelsens vägnar

S A Swedberg

L Hultman

Avskrift

P
Svenska naturvårdens vännare
E. Hultman

1944 den 14 september.

Till allmän kännedom kungöres, att lsen, på därom av Holmsunds aktiebolag gjord framställning, genom beslut denna dag funnit skäligt att jämlikt 6 § i lagen den 25 juni 1909 angående naturminnesmärkens fredande fridlysa ett 53,10 hektar stort skogsområde, beläget å sökanden tillhöriga egendomarna 5/512 mantal Tuggensele 2¹¹ och 69/1024; mantal Tuggensele 2⁸ i Lycksele socken, under förutsättning, att sökanden runt det fridlysta området låter uppsätta och för framtiden underhåller anslagstavlor med texten: " Naturskyddsområde fridlyst enligt lag".

E.L.

A.R.

Till allmän kännedom kungöres, att lsen, på därom av Holmsunds aktiebolag gjord framställning, genom beslut denna dag funnit skäligt att jämlikt 6 § i lagen den 25 juni 1909 angående naturminnesmärkens fredande fridlysa ett 19 hektar stort skogsområde, beläget å sökanden tillhöriga egendomem 19/320 mantal Ruskträsk 1⁸ i Lycksele socken. ::=::: lag".

E.L.

A.R.

Sedan lsen den 29 juli 1944 meddelat Eder tillstånd att under vissa villkor under tiden 2 - 15 augusti 1944 upptaga fotografier av bolagets anläggningar inom Vbtens län, vill lsen härigenom lämna tillåtelse för de därunder upptagna bildernas reproduktion i tryck eller i form av ljusbilder.

E.L.

S.A.S.

N:r

G 2-66-1944.

Kungörelse.
Införes i V.K. och länstrycket.
Kungöres i Lycksele församlings kyrkor.

N:r

G 2-66-1944

Kungörelse.
Införes i V.K. och länstrycket.
Kungöres i Lycksele församlings kyrkor.

Upphävt 21.11.1960

N:r

F 13-19-1944.

Till Bolidens Gruv AB. Skelleftehamn.

landsfogden
Säkerhetschefen
Stfn. Sk-å.
lfn. Sk-å.n:a,
Lycksele n:a,
Malå, Norsjö dt

III R 30 60

MAY 1962

AC 10

VÄSTERBOTTENS LÄNS
ALLMÄNNA KUNGÖRELSER
LANDSKANSLIET

N:r 184—186

den 14 september 1944

Kungöres i Vännäs, Nordmalings, Bjurholms och Umeå socknars kyrkor.

B N:r 184. Fridlysning av elektriska ledningar.

Genom resolution den 8 september 1944 har Kungl. Maj:t meddelat Vännäs kraftaktiebolag eller dess rättsinnehavare tillstånd att, under förbehåll om enskild rätt och med iakttagande av gällande föreskrifter rörande elektriska anläggningar, utföra och till den 14 april 1957 nyttja dels högspänningsledningar från Sunnanå till "Tegelbruket" vid Tvärån i Vännäs socken, från Hjoggsjö till Pengsjö, Östansjö och Björnlandsbäck i samma socken, från Brattsbacka i Nordmalings socken till Långvattnet i Bjurholms socken samt från Trehörningen till Ådala i Umeå socken dels ock till högspänningsledningarna hörande från transformatorstationer vid Sunnanå, "Tegelbruket", Ockelsjö, Lybäck, Pengsjö, Östansjö, Björnlandsbäck, Långvattnet, Åliden och Ådala utgående lågspänningsledningar.

Därjämte har Kungl. Maj:t förordnat, att ifrågavarande högspännings- och lågspänningsledningar skola åtnjuta samma skydd, som jämlikt 19 kapitlet 13 och 22 §§ strafflagen tillkommer statens elektriska ledning för belysning, för uppvärmning eller för överföring av drivkraft, vilket till vederbörandes kännedom kungöres.

Umeå i landskansliet den 14 september 1944.

ELOF LINDBERG.

S. A. SWEDBERG.

Kungöres i Lycksele församlings kyrkor.

A N:r 185. Fridlysning.

Till allmän kännedom kungöres, att länsstyrelsen, på därom av Holmsunds aktiebolag gjord framställning, genom beslut denna dag funnit skäligt att jämlikt 6 § i lagen den 25 juni 1909 angående naturminnesmärkens fredande fridlysa ett 53,10 hektar stort skogsområde, beläget å sökanden tillhöriga egendomarna 5/512 mantal Tuggensele 2¹¹ och 69/1024 mantal Tuggensele 2⁸ i Lycksele socken, under förutsättning att sökanden ✓

den runt det fridlysta området låter uppsätta och för framtiden underhåller anslagstavlor med texten: "Naturskyddsområde fridlyst enligt lag".

Kungöres i Lycksele församlings kyrkor.

A N:r 186. Fridlysning.

Till allmän kännedom kungöres, att länsstyrelsen, på därom av Holmsunds aktiebolag gjord framställning, genom beslut denna dag funnit skäligt att jämlikt 6 § i lagen den 25 juni 1909 angående naturminnesmärkens fredande fridlysa ett 19 hektar stort skogsområde, beläget å sökanden tillhöriga egendomen 19/320 mantal Ruskträsk 1^s i Lycksele socken, under förutsättning att sökanden runt det fridlysta området låter uppsätta och för framtiden underhåller anslagstavlor med texten: "Naturskyddsområde fridlyst enligt lag".

Umeå i landskansliet den 14 september 1944.

ELOF LINDBERG.

AXEL RÖNQUIST.

Till allmän kännedom kungöres, att länsstyrelsen, på därom av Holmsunds aktiebolag gjord framställning, genom beslut den 25 dag funnit skäligt att jämlikt 6 § i lagen den 25 juni 1936 angående naturminnesmärkens fredande fridlysa ett 53,10 hekt stort skogsområde, beläget å sökanden tillhöriga egendomarna 5/512 mantal Tuggensele. 2¹¹ och 69/1024 mantal Tuggensele 2⁶ i Lycksele socken, under förutsättning att sökanden runt det fridlysta området låter uppsätta och för framtiden underhåller anslagstavlor med texten: "Naturskyddsområde fridlyst enligt lag".

Umeå i landskansliet 14 september 1944

På länsstyrelsens vägnar

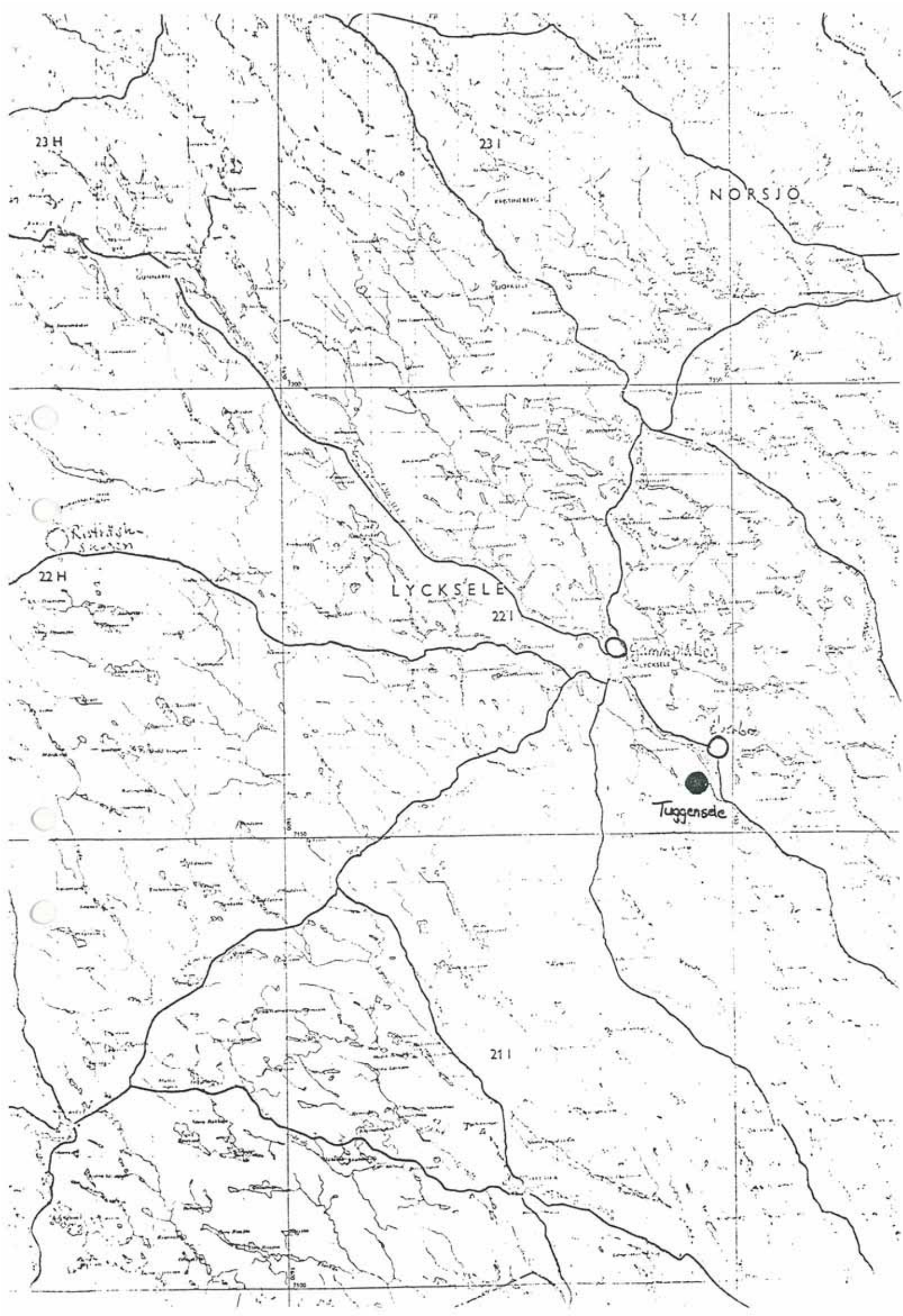
Axel Rönqvist

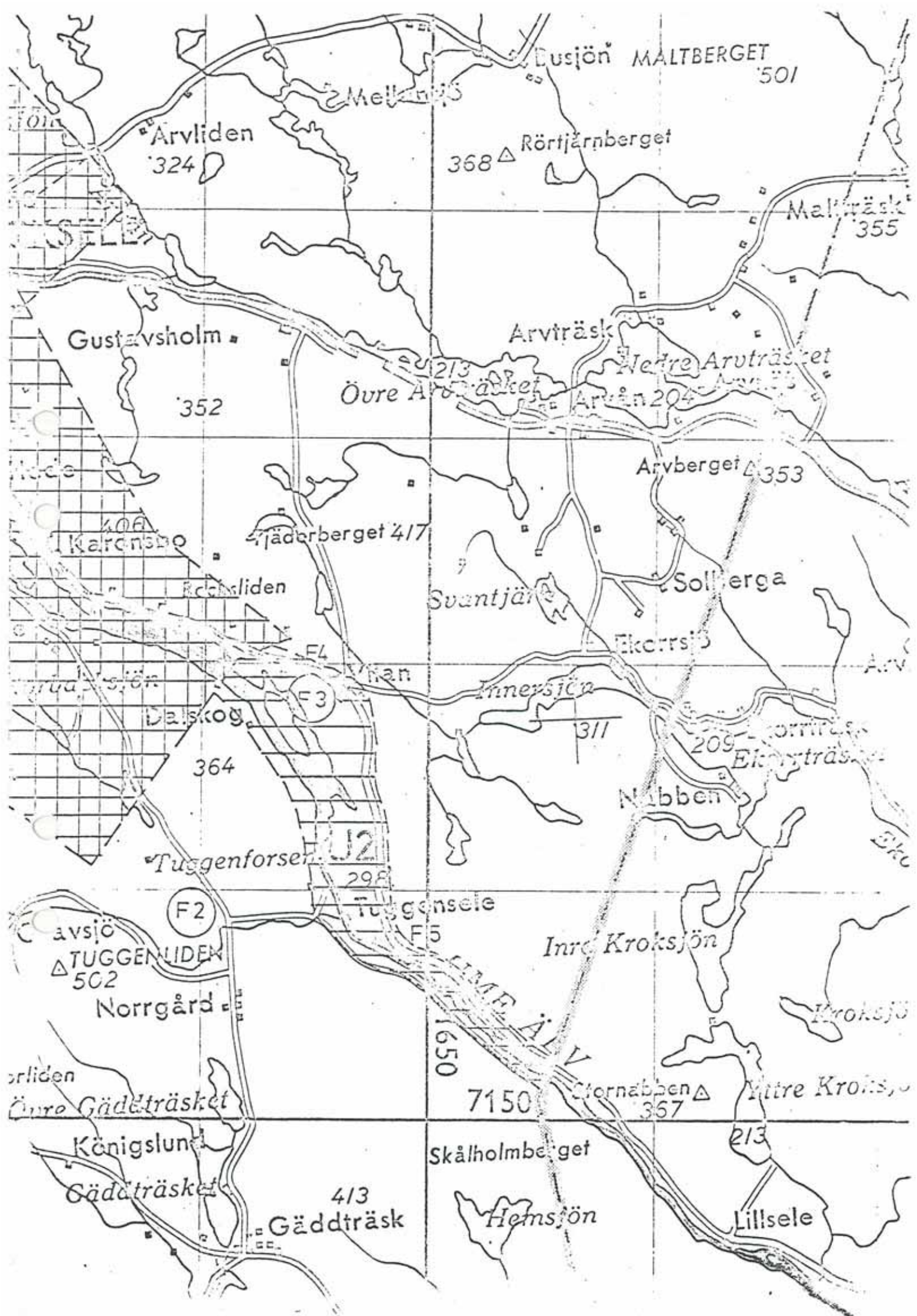
Elof Lindberg

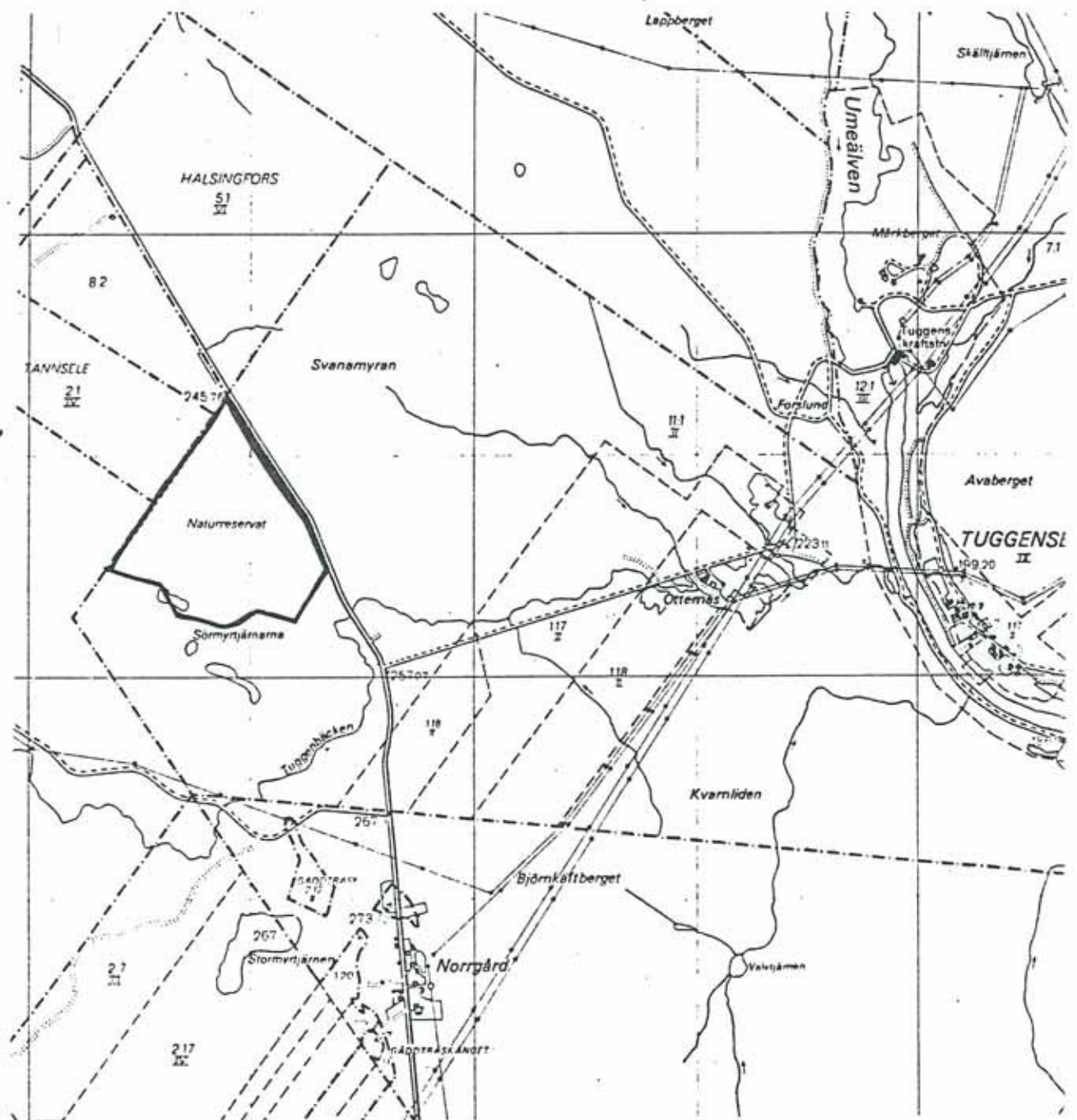
Avskrift

Bestyrkes på tjänstens vägnar

Elof Lindberg







SKÖTSELPLAN FÖR TUGGENSELE NATURRESERVAT I LYCKSELE KOMMUN



Innehållsförteckning

- 1. Syfte med säkerställande och skötsel**
- 2. Beskrivning av reservatet**
 - 2.1 Administrativa data
 - 2.2 Allmän beskrivning av området
 - 2.3 Natura 2000
- 3. Skötsel av naturtyper**
 - 3.1 Barrblandskog
 - 3.2 Våtmarker
- 4. Friluftsliv**
 - 4.1 Anläggningar och information för friluftslivet
- 5. Övriga anläggningar**
- 6. Nyttjanderätter**
- 7. Utmärkning av gränser**
- 8. Sammanställning av åtgärder**
- 9. Tillsyn och uppföljning**

1. Syfte med säkerställande och skötsel

Syftet med säkerställandet och skötseln av naturreservatet är att bevara naturreservatets mosaik av urskogsartad skog och våtmark. Majoriteten av de rödlistade arterna som förekommer inom reservatet är mycket känsliga för förändringar och området ska därför i sin helhet få lämnas till att utvecklas fritt.

2. Beskrivning av objektet

2.1 Administrativa data

Namn	Tuggensele
Skydd	Naturreservat – 2402003
Kommun	Lyckesele
Läge	15 km sydost om Lyckesele, kartblad 22I 0-1 i-j, naturgeografisk region 32c, koordinat 1644800 / 7154670
Ägarkategori	Bolag, Holmen skog
Fastigheter	Tuggensele 7:1
Totalareal	56.4 ha
Areal produktiv skog	43.0 ha
- vatten och impediment	13.4 ha
- skyddad skog	43.0 ha
Förvaltare	Länsstyrelsen

Naturtyper – KNAS

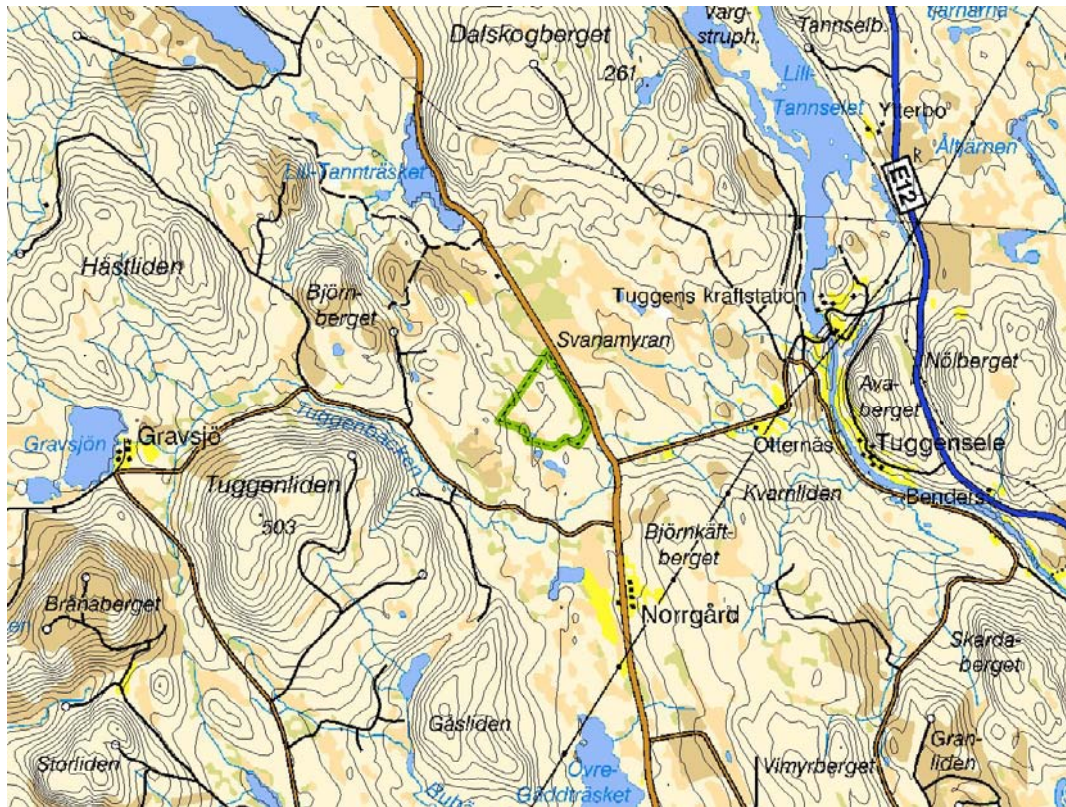
Granskog	23 ha
Tallskog	5 ha
Barrblandskog	12 ha
Våtmark	13 ha

2.2 Allmän beskrivning av reservatet

Naturreservatet Tuggensele avsattes 1944 på dåvarande Mo och Domsjöns marker, numera Holmen skog. Reservatet ligger mycket lättåtkomligt vid vägen 598 mot Gäddträsk, ca 1.5 mil sydost om Lyckesele.

Naturreservatets karaktär är av sen brandsuccessionstyp, dvs. en barrblandskog med dominans av gamla grova 200-250 åriga tallar blandat med 100-130 åriga granar och enstaka kvarlevande gamla aspar. Området är måttligt kuperat och varierar ifrån frisk barrblandskog med ett stort inslag av gran i fuktigare svackor och dråg till ren tallskog av torr ristyp vid mer höglänta delar. Inom reservatet finns ett flertal mindre öppna myrar och även en del trädbevuxna mossar. De tallklädda mossarna är ofta av skvattramtyp medan de öppna våtmarkerna främst domineras av olika arter av starr och vitmossor. Berggrunden består av yngre granit med inslag av pegmatit. Huvuddelen av de äldre tallarna inom reservatet bär spår i form av övervallningar ifrån två skogsbränder, enstaka gamla tallar har tre brandljud, varigenom den senaste branden uppskattas att ha inträffat för ca 100-150 år sedan. I området finns en måttlig frekvens av stubbar efter plockhuggning, vilket senast bedrevs under 1900-talets början. Därefter har inga avverkningar förekommit. Ett begränsat antal tallar med

stämplingsbleckor samt några ämnesbjörkar finns inom områdets nordvästra del. Vid den södra gränsen finns rester kvar av en gammal ängslada som tidigare använts vid myrslätter.



Figur 1. Översiktskarta för naturreservatet Tuggensele

Tillgången på lågor och torrträd är fläckvis god Merparten av den döda veden hittas i de mer produktiva och fuktiga svackorna. Inom reservatet har man tidigare hittat den mycket sällsynta och rödlistade större barkplattbaggen. Denna art är helt beroende av en kontinuitet av grova, gärna beskuggade, grånågor. Trots att området genomgått av ett flertal skogsbränder så finns det idag ett stort antal rödlistade arter som är knutna till skog av brandrefugial typ. Inom reservatet hittas arter som t ex lappticka, gränsticka, rosenticka, ullticka, doftskinn, doftticka och aspelelav. Även den missgynnade bronshjonen, som nyttjar gran, hittas på ett flertal ställen inom reservatet. Troligen har dessa arter kunnat överleva skogsbränderna tack vare områdets mosaikartade struktur med ömsom våtmark, skog och fuktigare drag.

2.3 Natura 2000

Naturreservatet Tuggensele ingår i nätverket Natura 2000 (Natura 2000-id SE0810364), den Europeiska Unionens nätverk av skyddade områden. De åtgärder som beskrivs i skötselplanen och som senare kommer att genomföras tar även hänsyn till bevarandet av de naturvärden som finns utpekade för Natura 2000.

3. Skötsel av naturtyper

Nedan indelas reservatet i skötselområden utifrån gemensamma drag vad gäller naturtyp, utvecklingshistorik samt form av skötsel.

3.1 Barrblandskog

Innefattar all skog inom reservatet.

Kvalitetsmål

- Arealen av natur- och urskogsartad granskog ska vara minst 43 hektar.
- Andelen död ved ska öka för att på sikt uppgå till minst 30% av den totala vedvolymen.
- För att en skoglig kontinuitet ska kunna säkerställas ska det finnas en naturlig dimensionsspridning i beståndet, från grova (gamla) träd ner till kläna (yngre) träd.
- Minst tre rödlistade arter och/eller signalarter knutna till gran ska kunna hittas.

Åtgärder

Skogen i området ska utvecklas fritt. Om skötsel krävs för bevarandet av enskilda, mycket utsatta arter, kan åtgärder komma ifråga. Den större barkplattbaggen har tidigare noterats i området, finns arten kvar ska åtgärder vidtas.

3.2 Våtmarker och vatten

Innefattar hela våtmarkssystemet inom reservatet, vilket inkluderar mindre skogstjärnar, gölar, källor, kärr, gungflyn och mossar.

Kvalitetsmål

- Arealen av våtmark och vatten ska vara minst 13 hektar.
- Våtmarkernas hydrologi ska vara opåverkad.
- Skogssjöarna/-tjärnarnas vattenkemi ska vara opåverkad.
- Våtmarkernas växtsamhällen ska vara opåverkade.
- Främmande arter får ej förekomma.
- Minst 5 karakteristiska arter för våtmarkerna, respektive vattenmiljöerna, ska kunna hittas.

Åtgärder

Fri utveckling

4. Friluftsliv

Väg 598 ifrån Lycksele passerar alldeles intill reservatet, vilket gör området mycket lätt att nå för besökare. Vägverket har även satt upp skyltar som visar att reservatet finns. Trots att området är lättåtkomligt så ligger det ganska långt ifrån de större "turistvägarna", som t ex E:12:an, och området kommer därför inte att kunna dra till sig någon större mängd besökare.

4.1 Anläggningar och information för friluftslivet

Intill reservatsgränsen, efter vägen, finns en mindre parkeringsplats samt en reservatsskylt i A3-format uppsatt (framtagen 2002). Skylten är uppsatt på ett äldre skyltställ i trä. Inga uppmärskade stigar eller leder finns i området.

Kvalitetsmål

- Det övergripande målet för friluftslivet är att området ska nyttjas utifrån dess naturgivna förutsättningar.
- En informationsskylt i minst A2-storlek ska finnas uppsatt vid parkeringsplatsen vid vägen. Skylten ska vara uppsatt på ett skyltställ.

Åtgärder

- En ny reservatsskylt i minst A2-format ska tas fram och sättas upp, senast 2015. Skylten ska sedan bytas ut efter behov (se bilaga 1).
- Det gamla skyltstället ska ersättas med ett nytt, senast 2008.

5. Övriga anläggningar

Inga anläggningar finns inom reservatet.

6. Nyttjanderätter

Jakt bedrivs inom reservatet enligt gällande jaktlagstiftning, förvaltas av Holmen skog.

7. Utmärkning av gränser

Reservatet ska hållas väl utmärkt enligt svensk standard och Naturvårdsverkets anvisningar. Gränserna ska ses över minst vart 10:e år och målas om vid behov.

8. Sammanställning av åtgärder

Åtgärd	Tidpunkt
Nytt skyltställ	2006-2008
Ny skylt	2010-2020

9. Tillsyn och uppföljning

Tillsynen av området utförs av naturvårdsförvaltaren och ska dokumenteras skriftligt. Tillsynen innefattar, utöver en besiktning av att reservatsföreskrifterna efterlevs, även alla anläggningar, utmärkningar och skyltar inom reservatet. Brister och fel ska dokumenteras och rapporteras.

I samband med att skötselåtgärder utförs ska utgångsläget innan åtgärden, tidpunkt för åtgärd, åtgärdens omfattning och utförande samt uppnått resultat dokumenteras för att möjliggöra en långsiktig uppföljning. Vidare ska även kostnaderna för åtgärderna noteras.

En nationell metod för uppföljning av reservat och Natura 2000 – områden har tagits fram. Denna ska användas.

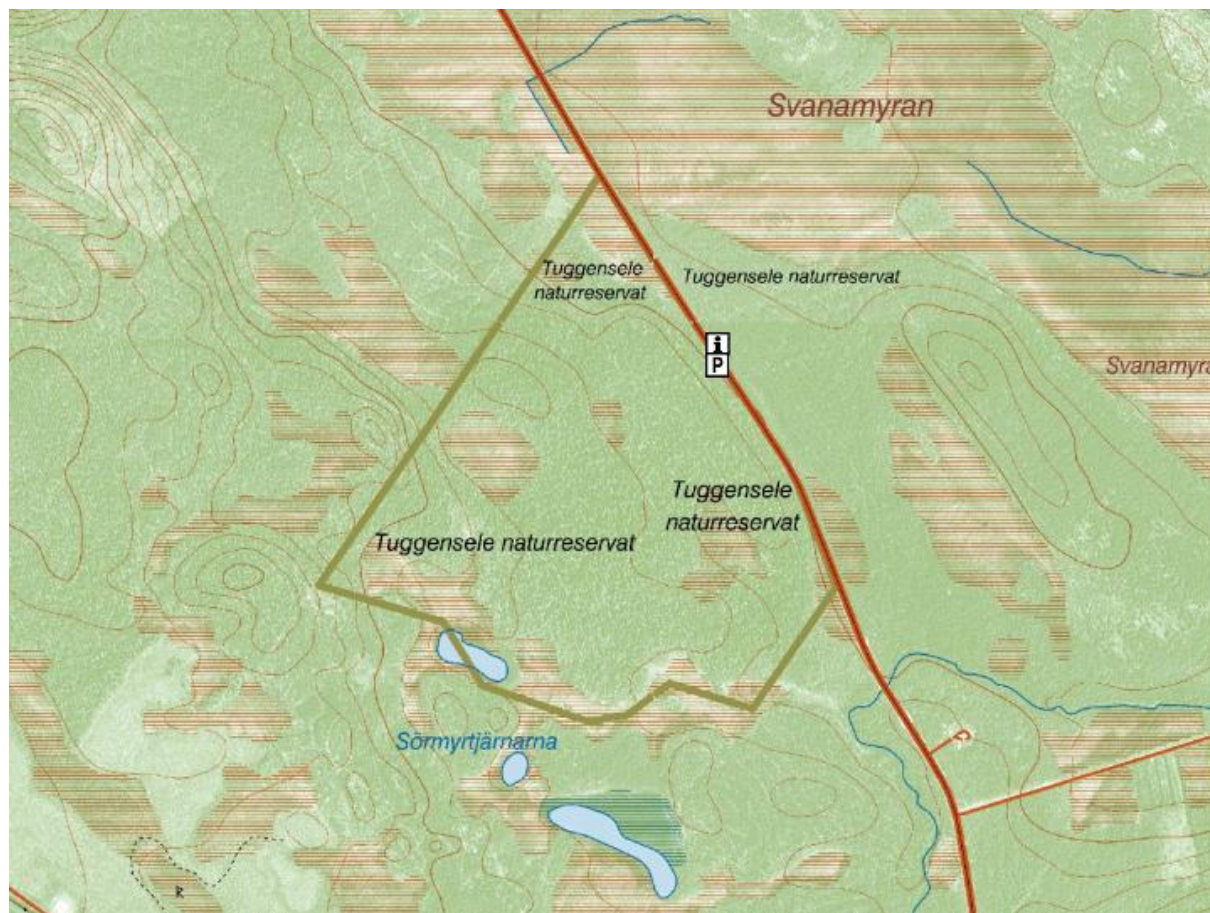
Tillsynen och uppföljningen av reservatet kommer tillsammans att utgöra ett underlag för en eventuell revidering av skötselplanen.

Lena Lundevaller

Peter Näslund

Bilagor: 1. Anläggningar och information för friluftslivet

ANLÄGGNINGAR OCH INFORMATION FÖR FRILUFTSLIV



Karta med informationsplatsen och parkeringen utmarkerad.

Tillhör reservatsbeslut dnr: G 2-66-1944