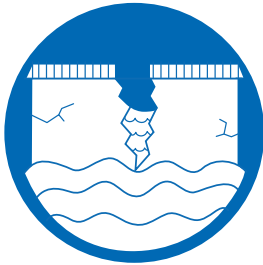


Är du redo?

Risker och hot i Västerbottens län



Är du redo? - Risker och hot i Västerbottens län

Länsstyrelsen Västerbotten

Illustrationer: Matilda Hall, Infografiska
Text & Layout: Lilian Johansson & Jacob Eriksson,
Länsstyrelsen Västerbotten
Tryck: Original i Umeå AB, Umeå 2018



Förbered dig på att klara dig själv

Sverige är ett modernt land, men ett modernt land är också sårbart. Mycket av det som vi tar för givet slutar att fungera om vi blir utan elektricitet en längre tid. Du kan få problem att laga mat, att ta vatten från kranen, att ta ut kontanter från bankomaten eller att ringa från din mobil.

Vid en samhällskris kommer samhällets resurser att gå till de mest utsatta i första hand, till exempel äldre, barn och sjuka. Du som klarar dig själv under normala förhållanden har därför ett ansvar att kunna klara dig i en vecka vid en allvarlig kris. Se till att du har vatten, värme och något att äta. Att kunna kommunicera med andra och få information från media och myndigheter är också viktigt.

I den här broschyren kan du läsa om

- de största riskerna och hoten som vi har i Västerbottens län
- hur du kan förbereda dig för en samhällskris
- vad som är bra att ha i din krislåda
- vad du ska göra när en samhällskris inträffar
- var du hittar information och viktiga telefonnummer
- hur det svenska krisberedskapssystemet är organiserat
- vad kommuner, landsting, länsstyrelsen, andra organisationer och företag i länet gör före, under och efter en samhällskris.



”Är du redo?” är ett test som finns på sidan 15. Här kan du se om du har vad du behöver i din krislåda.

Vad är en samhällskris?

När någonting händer som drabbar många människor och stora delar av samhället kallas det för samhällskris eller samhällsstörning. En samhällskris kan till exempel röra sig om en skogsbrand, översvämning eller ett större elavbrott.

Att förbereda sig för det oväntade

Krisberedskap handlar om att förbereda sig på att ta hand om det oväntade. Att till exempel kunna hantera en storm, en skogsbrand eller en annan samhällskris är kommunens eller myndighetens uppgift. Du som privatperson behöver veta hur du ska förbereda dig för att hantera en samhällskris. Att ha förståelse för att en kris även kan drabba dig och att säkra tillgången till mat, vatten, värme och information är viktigt. Vi måste alla hjälpas åt. Det är att förbereda sig för det oväntade.



Din
krisberedskap

4

Din krisberedskap betyder att du som privatperson förbereder dig för att hantera samhällskriser, så långt det är möjligt.

Se till att du har tillgång till vatten, mat, värme och information. Du behöver ha förståelse för att det kan inträffa en kris som drabbar individen och vad du själv kan göra för att förbereda dig och att vi alla måste hjälpas åt.

De fyra största riskerna och hoten som vi har i Västerbottens län är:

- översvämning och höga flöden
- dammbrott
- skogsbrand
- avbrott i el, telefoni och bredband.

Läs mer om hur du kan förbereda dig för och agera vid de olika riskerna i den här broschyren och på DinSakerhet.se.

Före krisen



1. HEMBEREDSKAP

Packa en krislåda med förnödenheter så att du har mat, vatten, värme och möjlighet att ta del av samhällsinformation.



2. KUNSKAP OM RISKER

Ta reda på vilka speciella risker och hot som finns i ditt närområde för att packa krislådan på bästa sätt.



3. TRYGGHETSPUNKTER

Ta reda på om/var din kommun öppnar trygghetspunkter vid en samhällskris.

Under krisen



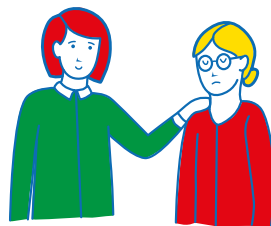
1. HÅLL DIG INFORMERAD

Ta del av information om krisläget via radio/tv/internet.



2. FÖLJ DIREKTIV

Det är viktigt att du följer de instruktioner som ges av ansvarig myndighet tex vid evakuering av utsatta områden.



3. SAMARBETA

Det är viktigt att hjälpa varandra! Människor i din närhet som inte kan ta hand om sig själva kan komma att behöva din hjälp.



Översvämning och höga flöden

När snön i fjällen smälter samlas det stora mängder vatten i våra älvar och vattendrag. Det brukar kallas för vårflood och kan leda till översvämningar. Det sker varje år i Västerbotten, men i olika omfattning. Höga vattenflöden kan även uppstå under andra tider på året.

Höga flöden och översvämningar kan skada byggnader, vägar och annan infrastruktur. Risken för ras, skred, elavbrott och problem med transporter ökar, dricksvatten och avlopp kan också påverkas.

Förändringar i klimatet gör också att risken för översvämningar och höga flöden blir större. Man tror att klimatförändringarna kommer att ge mer nederbörd i framtiden. Regn, snö och hagel i stora mängder kan leda till problem även i våra stora städer, där det idag inte finns stora problem.

Förbered dig för översvämning

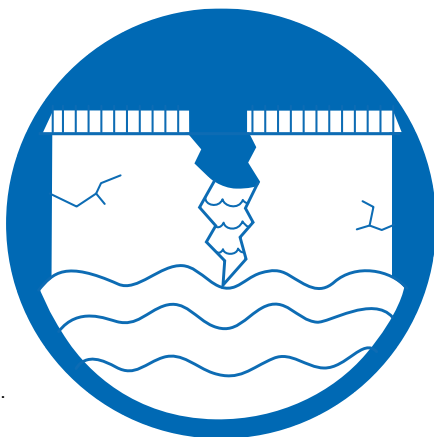
- Kontakta din kommun för att ta reda på hur risken för översvämning ser ut där du bor.
- Följ väderprognoserna från SMHI.
- Om du bor i ett riskområde kan du köpa eller hyra en vattenpump. Glöm inte att testa den innan.
- På sidan 14 kan du se vad som är bra att ha hemma för att klara en kris.

Om det blir översvämning

- Undvik att gå eller köra bil i ett översvämmat område. Du kan lätt missa trottoarkanter, refuger och annat. Strömmande vatten kan också dra omkull dig eller föra med sig bilen.
- Om du inte kan lämna den plats där du befinner dig, stanna kvar på ett högt och säkert ställe tills du blir hämtad av räddningspersonal.
- Lyssna på Sveriges Radio P4 för att få nödvändig information.

Dammbrott

I Västerbottens stora älvar, Skellefteälven, Umeälven och Ångermanälven, finns kraftverk och dammar. Om det blir för mycket vatten i älven kan dammen skadas och i värsta fall brista.



Om en damm brister betyder det att vatten strömmar ut okontrollerat. Ett sådant dammhaveri orsakar stora skador på bland annat byggnader, vägar, el- och telefonledningar. Risken för ett dammbrott är ändå väldigt liten.

Höga flöden, sabotage eller jordskred kan vara orsaker till att ett dammbrott sker. Ett dammbrott kan innebära att viktiga funktioner i samhället slås ut under en längre tid. Därför är det bra att ha en låda packad med saker som är nödvändiga för att klara sig vid en kris, se checklisten på sidan 14.

Förbered dig för dammbrott

- Kontakta din kommun för att ta reda på hur risken för dammbrott ser ut där du bor. Det är särskilt viktigt för dig som bor i närheten av ett större vattendrag eller älv.
- Ha en väska eller ryggsäck redo att ta med som innehåller det nödvändigaste så att du snabbt kan utrymma ditt hem om det skulle bli nödvändigt.

Om det blir dammbrott

- Vid ett dammbrott kan du behöva utrymma. Lyssna på Sveriges Radio P4 och se till att du kan ge dig iväg snabbt.
- Packa ner och ta med dig det viktigaste.
- Följ kommunens, räddningstjänstens och polisens anvisningar.
- Om du kan, ordna din egen transport och hjälp andra.
- När du har utrymt, anmäl dig vid kommunens mottagningsplats eller hos polisen.



Skogsbrand

När det är torrt och blåser hårt ökar risken för brand i skog och mark. Då kan det vara förbjudet att göra upp eld i naturen. Räddningstjänsten i din kommun där du bor meddelar när det finns förbud att elda utomhus. Information finns även på kommunens webbplats.

Eldning, avverkning av skog, gnistor från tåg eller blixtnedslag kan orsaka skogsbrand. Där det finns stora områden med skog och där det är få som bor är risken för skogsbränder större.

En stor skogsbrand orsakar stora skador i samhället, människor och byggnader kan skadas. Det orsakar också stora kostnader för dem som äger skogen.

Om du tänker elda utomhus

- Ta reda på om det är eldningsförbud och vilka regler som gäller i din kommun.
- Var uppmärksam på vädret, följ SMHI:s prognoser för skogs- och gräsbrandsrisk. Elden sprider sig snabbt om det är torrt och det blåser hårt.
- Ha alltid tillgång till vatten och släck elden ordentligt.
- Ring 112 om elden sprider sig.
- Ta reda på var du befinner dig så att räddningstjänsten snabbt kan hitta till din plats.

Om det blir skogsbrand

- Känner du lukten av eller ser du brandrök? Stäng fönster och ventilation och håll dig inomhus.
- Du kan behöva utrymma. Lyssna på Sveriges Radio P4 och se till att du kan ge dig iväg snabbt.
- Följ kommunens, räddningstjänstens och polisens anvisningar.

Problem med el och telefoni

Stora elavbrott påverkar inte bara elektroniska apparater och belysningen i ditt hem. Om du blir utan el under lång tid så påverkar det värmen, vattnet, telefonen och möjligheten att ta ut pengar. På vintern, när det är kallt och mörkt, blir det extra svårt att vara utan el.



När telefonen slutar fungera så kan du inte larma 112 om du själv eller någon i din närhet skadar sig eller blir sjuk. Trygghetslarm riskerar också att sluta fungera.

Störningar och avbrott i el, telefoni och bredband kan orsakas av oväder, men det kan också handla om sabotage.

Förbered dig för el- och teleavbrott

- Fundera på hur du skulle klara dig en längre tid utan el och telefon. Då slipper du bli överraskad och kan vara förberedd när det händer.
- Ett tips är att ha både fast telefon och mobiltelefon. Du kan ha olika operatörer för internet och telefoni. En trådlös laddare till din mobiltelefon är också bra att ha.
- Skaffa en radio som drivs med batterier.
- På sidan 14 kan du se vad som är bra att ha hemma för att klara en kris.

Om det blir teleavbrott

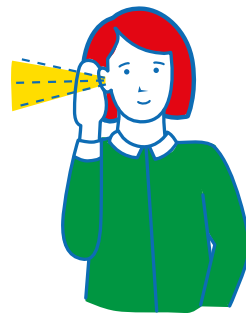
- Lyssna på Sveriges Radio P4 lokalradio.
- Om telenätet inte fungerar, eller om det på annat sätt inte går att ringa larmsamtal är det vanligt att räddningstjänsten ställer ut fordon i de aktuella områdena. Där kan du kontakta SOS Alarm via 112. Ibland sker detta på brandstationen.
- Håll kontakt med dina grannar för att se till att de också klarar sig, speciellt de som har trygghetslarm.

Andra risker och hot som vi ser kan hända

Det finns många andra hot och risker som det är bra att vara medveten om. Risker och hot som kan bli allvarliga för människors liv, hälsa och för miljön. Det kan handla om:

- stora olyckor på vägar, järnvägar, till havs eller i luften
- utsläpp av farliga ämnen som olja, radioaktiva utsläpp och olyckor på industrier
- problem med dricksvatten
- problem med den fjärrvärme som transporteras till våra hus
- brist på mat och drivmedel
- stormar och snöoväder
- smittsamma sjukdomar som drabbar både människor och djur
- våldsbejakande extremism och terrorism.

Det är alltid viktigt att hålla sig informerad och följa de råd och anvisningar som myndigheter ger när det uppstår kriser i samhället.



Om det blir ett långvarigt elavbrott

- Lyssna på Sveriges Radio P4 lokalradio.
- Vid större elavbrott kan du få information från kommun, räddningstjänst och elnätsföretag.
- Håll kontakt med dina grannar för att se till att de också klarar sig.
- Tappa upp vatten i en dunk eller annat kärl eftersom vattnet kan sluta att rinna ur kranen.
- Samla familjen i ett rum så bevarar ni värmen längre.
- Om det är vinter och kallt ute kan du förvara känsliga matvaror utomhus.
- På sidan 14 kan du läsa om vad som är bra att ha hemma för att klara en kris.

Hur fungerar det svenska systemet för krisberedskap?

De tre principerna

Inom svensk krisberedskap finns det ett antal grundregler och principer som styr hanteringen av samhällskriser. En viktig del av detta är vad som brukar kallas de tre grundprinciperna:

1. **Ansvarsprincipen** – den som har ansvar för en verksamhet under normala förhållanden ska ha det också under en krissituation.
2. **Likhetsprincipen** – under en kris ska verksamheten, så långt det är möjligt, fungera på liknande sätt som vid normala förhållanden.
3. **Närhetsprincipen** – en kris ska hanteras där den inträffar och av dem som är nämast berörda och ansvariga.

Det geografiska områdesansvaret

Det geografiska områdesansvaret är ett sätt att dela in ansvaret för att samordna den svenska krisberedskapen. Det sker på tre olika nivåer:

1. **Nationell nivå** - regeringen har det geografiska områdesansvaret för Sverige.
2. **Regional nivå** – länsstyrelsen har det geografiska områdesansvaret för länet.
3. **Lokal nivå** – kommunen har det geografiska områdesansvaret för kommunen.

Det innebär att de ska ge en viss inriktning och samordning av arbetet i de geografiska områdena före, under och efter en samhällskris. Bland annat ska de

- samarbeta med varandra och med andra organisationer och företag
- ge korrekt information till allmänhet och media om händelsen
- berätta för allmänhet och media vad de gör för att hantera händelsen
- ta reda på vilka risker som finns och hur vi kan hantera dem
- se till att resurser används effektivt
- kunna skapa en bild över vad som har hänt.

Så här gör vi i länet före, under och efter en samhällskris

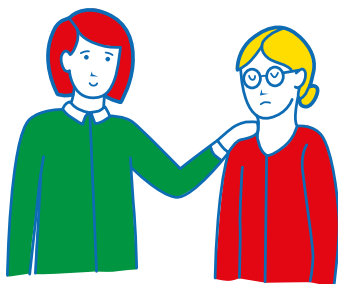
Alla kommuner och de allra flesta av länets myndigheter som arbetar med krisberedskap har kommit överens om hur de ska arbeta tillsammans före, under och efter en samhällskris. Meningen med den regionala överenskommelsen är att skapa goda förutsättningar för samarbete när det krävs gemensamma åtgärder. Att arbeta tillsammans mot samma mål.

Målet är att möta behovet av hjälp i länet på bästa möjliga sätt och att Västerbotten är bättre förberedd vid en framtida händelse.

För att förbereda sig inför en samhällskris övar kommunerna och myndigheterna tillsammans. De har även regelbundna möten och utbildningar.

Det krävs att vi samarbetar

Under en samhällskris, när det krävs samarbete, kallar Länsstyrelsen till ett möte för att göra en bedömning av läget. Det kallas samverkansmöte.



Vid samverkansmötet görs en analys av vilka behov som finns i samhället. Man kommer överens om vad som behöver göras, enskilt eller tillsammans, och vad som är viktigast att prioritera.

Efter en samhällskris går Länsstyrelsen, tillsammans med kommuner och myndigheter, igenom vad som gick bra och vad som behöver göras för att bli bättre förberedd vid nästa kris.

Viktiga kanaler för information

Din kommuns webbplats är ofta din kommuns huvudkanal vid en samhällskris. Besök därför din kommuns webbplats för att få viktig information.

DinSäkerhet.se - information om hur du kan förebygga olyckor i hem- och fritidsmiljö. Här finns även tips om krisberedskap, det vill säga, hur du ska kunna klara dig utan viktiga samhällsfunktioner som exempelvis vatten, värme, el och transporter under en tid.

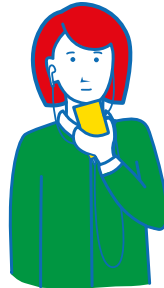
Krisinformation.se - förmedlar information från myndigheter och andra ansvariga myndigheter till allmänheten före, under och efter en samhällskris.

SMHI.se - väderleksrapporter, vädervarningar, information om höga flöden, brandrisk med mera.

Sveriges Radio P4 – lyssna på radion för att få viktig information vid allvarliga olyckor och kriser. Sveriges Radio har ett särskilt ansvar att rapportera och förmedla information till allmänheten vid en samhällskris.

Viktigt meddelande till allmänheten, VMA - ett varningsystem som används vid allvarliga olyckor och kriser. VMA sänds alltid i radio och TV. Ibland skickas det ut via sms till mobiler i det drabbade området och ibland hörs tutan "Hesa Fredrik".

1177.se – På 1177 Vårdguidens webbplats finns information och tjänster för din hälsa och vård.



Viktiga telefonnummer

112 – Ring alltid 112 om du eller någon annan råkar ut för en nödsituation som kräver snabb hjälp av ambulans, räddningstjänst eller polis.

113 13 – Samhällets informationsnummer vid allvarliga olyckor och kriser. Hit kan du även ringa och lämna viktig information. Du kan ringa dygnet runt.

114 14 - Polisens nummer vid ärenden som inte är akuta.

1177 - Ring 1177 om du behöver sjukvårdsrådgivning. Sjuksköterskorna på 1177 Vårdguiden ger dig råd och vägleder dig rätt i vården. Öppet dygnet runt.

Bra att ha hemma för att klara en kris

Källa: DinSäkerhet.se

Vatten

- dunkar, gärna med tappkran
- flaskor
- hinkar med lock
- PET-flaskor
- mineralvatten
- kokmöjlighet.

Värme

- varma och oömma kläder
- mössor, vantar, halsdukar
- ullplagg. De ger bra värme, även när de är blöta och fuktiga
- filter
- liggunderlag
- sovsäckar
- stearinljus
- värmeljus
- tändstickor eller braständare
- någon typ av värmare, t. ex. gasolvärmare och bränsle
- ficklampa
- batterier.

Mat

Mat som klarar förvaring i rumstemperatur. Till exempel ris, pasta, bulgur, nötter, torkad frukt, choklad, konserver.

**Gör testet!
Är du en stjärna
på att rusta dig
för en kris?**

0-4 Kris i krislådan!

Se till att packa dina förnödenheter för att bli redo.

5-9 Du är på god väg.

Du är bra på att rusta för kris! Lägg till de sista sakerna på listan för att känna dig trygg.

10-12 Proffspackning.

Du är en riktig stjärna på att krisrusta!

Kommunikation

Sveriges Radio P4 är beredskapkanal. Några bra saker att ha när man inte kan kommunicera eller ta del av media på vanligt sätt är

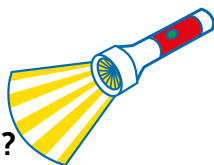
- radio som går på batteri, kan laddas med solceller eller går att veva igång
- bilradio
- kommunikationsradio/walkie talkie
- papperslista med telefonnummer till anhöriga, kommunen, elbolag etc
- extrabatteri/power bank till mobiltelefon
- fast telefon kan vara bra att ha kvar om det är möjligt
- att i förväg känna till om kommunen har trygghetspunkter och var de ligger är bra.

Tips: Ha en väska eller ryggsäck redo som innehåller det nödvändigaste. Då kan du snabbt utrymma ditt hem om det skulle bli nödvändigt.

Är du redo?

Gör testet och se om du har vad du behöver för att packa krislådan!





Är du redo?

Vid ett långvarigt strömavbrott, störning eller kris i samhället så måste du vara beredd på att klara dig i en vecka. Du måste själv ordna med vatten, värme och något att äta. Du behöver också kunna kommunicera med andra och få information från media och myndigheter. Packa din krislåda med saker som är bra att ha för att klara dig en tid.

I den här foldern kan du bland annat läsa om de fyra största riskerna och hoten som finns i Västerbottens län och hur du kan förbereda dig på ett bra sätt.



Länsstyrelsen Västerbotten
Storgatan 71 B, 901 86 Umeå

www.lansstyrelsen.se/vasterbotten
vasterbotten@lansstyrelsen.se
010-225 40 00