



Kontaktperson  
Miljöavdelningen  
Naturskyddsenheten  
Gunilla Davidsson Lundh  
010 - 224 10 10 (vxl)  
skane@lansstyrelsen.se

Enligt sändlista

## Bildande av naturreservatet Torups bokskog i Svedala kommun

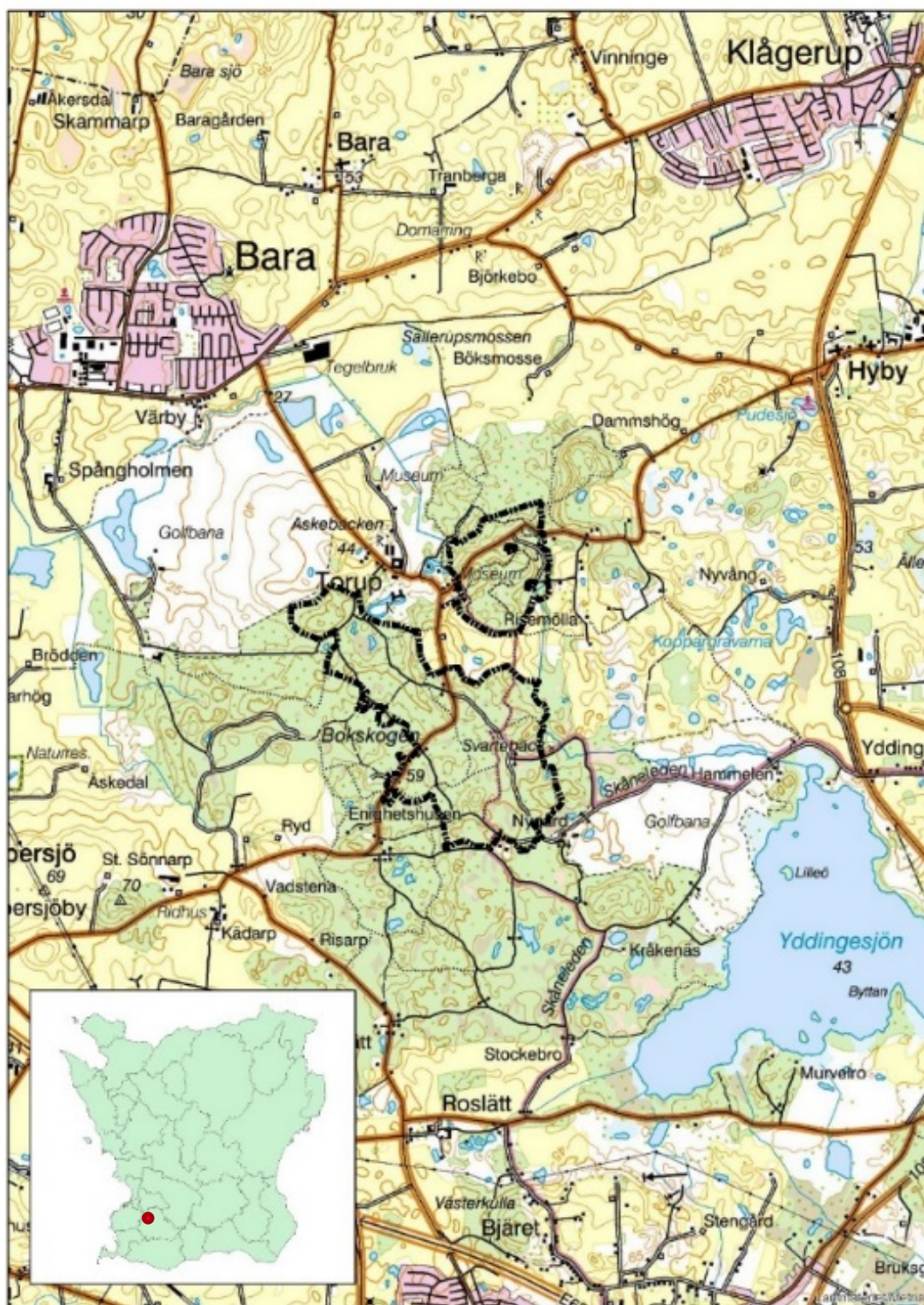
### Länsstyrelsens beslut

Länsstyrelsen beslutar med stöd av 7 kap 4 § miljöbalken (1998:808) att förklara det område som avgränsats på bifogad karta (bilaga 1) som naturreservat. Beslutet riktar sig till var och en, fastighetsägare och innehavare av särskild rätt, vars rättigheter att använda mark- och vattenområden berörs inom reservatsområdet. Naturreservatets gränser ska märkas ut i fält.

För att trygga syftet med naturreservatet ska de föreskrifter gälla, som anges nedan med stöd av 7 kap 5, 6 och 30 §§ miljöbalken.

Med stöd av 3§ Förordning (1998:1252) om områdesskydd enligt miljöbalken m.m. fastställer länsstyrelsen bifogad skötselplan, bilaga 4.

Länsstyrelsen utser Malmö kommun som friluftsförvaltare för naturreservatet. Beslutet är fattat med stöd av 21 § förordningen (1998:1252) om områdesskydd enligt miljöbalken m.m.



Naturreseptatet är en del av kommunens markinnehav och är markerat med svart-streckad linje. Röd prick anger ungefärligt läge. © Lantmäteriet Geodatasamverkan



## Uppgifter om naturreservatet

<b>Namn</b>	Torups bokskog
<b>Kommuner</b>	Svedala
<b>Natura 2000 ID</b>	SE0430178
<b>DOS id</b>	1019069
<b>Gränser</b>	Området är markerat med streckad linje på bifogad kartbilaga 1
<b>Fastigheter</b>	Torup 1:1 (del av), Risemölla 1:1 (del av),
<b>Markägare</b>	Kommun
<b>Läge</b>	Området är beläget ca 2,5 km sydost om Bara.
<b>Kartblad</b>	Topografiska kartan: 02CSO Ekonomiska kartan: 02C2h(022 27)
<b>Koordinater</b>	X: 1336690 / Y: 6162150 (RT90 2,5 gon V)
<b>Naturgeografisk region</b>	6m. Sydvästra Skåne
<b>Inskrivna nyttjanderätter</b>	Se bilaga 5
<b>Gemensamhets- anläggningar</b>	Se bilaga 5
<b>Areal</b>	Totalt ca 180 ha
<b>Förvaltare</b>	Malmö kommun (friluftsförvaltare) och Länssstyrelsen Skåne (naturvårdsförvaltare)

---

## Syftet med naturreservatet

Syftet med naturreservatet är att bevara och utveckla upplevelsevärdena i ett välbesökt naturområde som har stor betydelse som ett friluft-, rekreations- och utbildningsområde för allmänheten. Syftet är också att bevara biologisk mångfald och att skydda, vårda, restaurera och återställa värdefulla naturmiljöer samt att återställa livsmiljöer för skyddsvärda arter.

Områdets bokskog och andra värdefulla lövträdsmiljöer med lång skoglig kontinuitet samt andra ingående naturmiljöer med dess ekosystem och biologiska mångfald ska bevaras och i förekommande fall restaureras. Naturvärdena i området är särskilt knutna till ädellövs skogen och dess innehåll av gamla träd och förekomsten av död och döende ved och andra värdefulla strukturer. Området ska erbjuda besökare möjlighet till olika typer av rekreations-, friluft- och naturpedagogiska aktiviteter och upplevelser. Naturreservatet hyser även kulturhistoriska värden vilka genom förvaltningen av naturreservatet ska synliggöras och utgöra viktiga element för att förstå områdets historia, utseende och funktion.



*Syftet uppnås genom att:*

- anlägga och underhålla anordningar som inbjuder till och underlättar för besökare i området såsom parkeringar, stigar, skyltar, vindskydd och grillplatser.
- anordningar finns för besökare med olika behov samtidigt som de har en kanaliseringseffekt i syfte att erhålla en långsiktig samexistens mellan rekreations- och friluftsliv, upplevelsevärden och biologiska mångfald.
- skogen sköts med naturvårdsinriktade åtgärder för att på sikt utvecklas mot ett naturskogsliknande tillstånd med en naturlig intern dynamik med kontinuerligt stort innehåll av gamla träd och död ved,
- luckhuggning, ringbarkning och tillskapande av högstubbar i ung eller medelåldrig skog i syfte att skapa död ved och variation i åldersstrukturer samt för att gynna utvecklingen av grova träd,
- vid behov frihugga äldre ädellövträd,
- omföra barr-, lärk- och rödeksbestånd till ädellövskog,
- ingen levande eller död ädellövved tas bort,
- nödvändiga åtgärder vidtas för att bevara och stärka livsmiljöer för hotade arter.

## Reservatsföreskrifter

### **A. Föreskrifter med stöd av 7 kap 5 § miljöbalken om inskränkningar i markägares och annan sakägares rätt att förfoga över fastighet inom naturreservatet.**

Utöver föreskrifter och förbud i andra lagar och författningar är det förbjudet att:

1. avverka levande eller döda träd och buskar,
2. uppföra byggnad eller annan anläggning,
3. vidta åtgärder som förändrar områdets topografi, hydrologi och ytförhållanden eller landskapets allmänna karaktär, såsom att borra, spränga, gräva, schakta, anordna upplag, bedriva täktverksamhet, fylla ut eller dika,
4. så eller plantera träd, buskar eller andra växter,
5. sätta ut djur,
6. dra fram mark- eller luftledning,
7. anlägga vägar,





## **B. Föreskrifter med stöd av 7 kap 6 § miljöbalken om markägares och annan sakägares skyldighet att tåla visst intrång.**

För att tillgodose syftet med naturreservatet förpliktas markägare och innehavare av särskild rätt till fastighet att tåla att följande anordningar och åtgärder vidtas inom naturreservatet:

1. utmärkning av och upplysning om naturreservatet,
2. naturvårdsåtgärder för att utveckla träd- och buskskiktet i skogen genom luckhuggning, friställning, ringbarkning, skapande av högstubbar, stängsling, plantering, röjning och avverkning av träd och buskar i hela området,
3. bekämpning av för området främmande invasiva arter<sup>1</sup>,
4. utveckling, anläggning och underhåll av anordningar för att tillgodose områdets behov som ett friluftslivs- och rekreationsområde samt för den pedagogiska verksamheten såsom stigar och mindre vägar, uppsättning av skyltar, anordnande av parkerings- och uppehållsplatser, toaletter, vindskydd, grillplatser, naturlekplats, utegym eller andra liknande mindre, anordningar samt el-, vatten- eller avloppsledningar som behövs till dessa.
5. miljöövervakning och inventeringar av djur-, svamp- och växtlivet samt uppföljning av områdets bevarandemål och skötsel.

## **C. Ordningsföreskrifter med stöd av 7 kap 30 § miljöbalken om rätten att färdas och vistas samt ordningen i övrigt inom naturreservatet.**

Utöver föreskrifter och förbud i andra lagar och författningar är det förbjudet att:

1. tälta, sätta upp vindskydd eller liknande anordning under längre tid än två dygn,
2. cykla annat än på allmän- eller enskild väg eller av friluftsförvaltaren anvisade cykelstigar,

---

<sup>1</sup> Sykomorlön räknas ej som invasiv art.



3. rida annat än på av friluftsförvaltaren anvisade ridstigar,
4. ta med hund som inte hålls i fysiskt koppel,
5. elda annat än med medhavd eller anvisad ved, grillkol eller stormkök på plats som anvisats av friluftsförvaltaren,
6. köra samt parkera motordrivet fordon eller släpfordon annat än på vägar och parkeringar upplåtna för ändamålet,
7. skada levande eller döda stående eller liggande träd och buskar,
8. gräva, borra, måla eller på annat sätt skada mark, sten, stenmurar, naturföremål eller kulturlämningar,
9. samla in mossor, lavar eller vedlevande svampar med undantag av enstaka beläggsexemplar, under förutsättning att fynden registreras i Artportalen, eller motsvarande nationell databas för hotade arter, och att insamlandet inte bryter mot fridlysningsbestämmelserna.

**Vidare är det förbjudet att utan länsstyrelsens skriftliga tillstånd**

10. fånga insekter, spindlar, snäckor eller andra ryggradslösa djur annat än genom hävning, handplockning eller annan selektiv metod<sup>2</sup> med efterföljande återutsättning inom naturreservatet. Kravet på återutsättning gäller inte enstaka beläggsexemplar av varje art under förutsättning att fynden registreras i Artportalen, eller motsvarande nationell databas för hotade arter, och att insamlandet inte bryter mot fridlysningsbestämmelserna.
11. bedriva vetenskapliga eller liknande undersökningar.

---

<sup>2</sup> Med selektiv metod menas handplockning, hävning, sällning eller annan teknik där de djur som inte ska studeras närmare direkt återutsätts och ingreppen i deras livsmiljö blir försumbara eller kan återställas omedelbart. Fällor är inte att betrakta som selektiva, oavsett utformning.



### Undantag från föreskrifter under A och C

Ovanstående föreskrifter under A och C utgör inte hinder för:

- förvaltarna, eller den som förvaltarna utser, att utföra de åtgärder som behövs för naturreservatets användning, vård och skötsel och som framgår av föreskrifter B1-5.
- tillsyn i samband med förvaltarnas skötsel av området,
- driftåtgärder av vid tidpunkten för detta beslut befintliga vägar för motorfordon, vägkanter, vägdiken eller enskilda brukningsvägar. Exempel på driftåtgärder som ovan åsyftas är: lagning av mindre beläggningsskador och potthål, röjning och slätter av vägslänter eller rensning av vägtrummor och vägdiken och kapning av överhängande grenar,
- underhållsrensning av lagakraftvunna dikningsföretag eller lagliga diken. Inför utförande av arbetet ska naturreservatets naturvårdsförvaltare informeras om åtgärden,
- drift, underhåll och ombyggnad inom gällande ledningsrätt, servitut eller nyttjanderätt av vid tidpunkten för detta beslut befintliga ledningar och anläggningar tillhörande kommunen, el-, vatten-, energi- eller teledistributör. Inför utförande av arbetet ska naturreservatets naturvårdsförvaltare informeras om åtgärden. Vid akuta underhållsåtgärder kan naturvårdsförvaltaren informeras i efterhand, dock senast inom tre arbetsdagar från det att arbetet har inletts.
- friluftsförvaltaren att utveckla området för rekreation, pedagogik och friluftsliv såsom markering och anordnande av stigar och mindre vägar, uppsättning av skyltar, anordnande av parkerings- och uppehållsplatser, toaletter, vindskydd, grillplatser, naturlekplats, utegym eller andra liknande mindre anordningar samt el-, vatten- eller avloppsledningar som behövs till dessa.
- friluftsförvaltaren att flytta och kapa träd som fallit och som hindrar rekreations- och friluftslivet eller att avverka träd som utgör en fara eller otrygghet för allmänheten och riskerar att skada anordningar såsom toalett och vindskydd eller andra byggnationer. Virket ska inte transporteras bort.



**Från reservatsföreskrifterna gäller följande undantag;**

**A1** gäller inte för markägaren i samband med avverkning av barrträd, rödek och sykomorlönn inom områden som är markerade på kartbilaga 2.

**A1** gäller inte i samband med röjning av siktgator för jakt eller den historiska siktgatan vid Tyska mossen, under förutsättning att hänsyn tas till eventuellt inslag av v blommande och bärande buskar i brynzonerna.

**A1** beträffande avverkning av träd i samband med dikningsföretaget Sjödikagropens Samfällighetsförenings rensning av Svartebäck efter överenskommelse med naturreservatets naturvårdsförvaltare.

**A2** gäller ej för mobila jaktorn.

**C3** gäller ej i samband med jakt eller vid eftersök av skadat vilt.

**C5** gäller ej jakträttsinnehavaren vid uttransport av fällt vilt

Föreskrifterna gäller ej tjänstemän från Länsstyrelsen i samband med tillsynsuppdrag.

Länsstyrelsen får enligt 7 kap 7 § miljöbalken, om det finns särskilda skäl, lämna dispens från meddelade reservatsföreskrifter.

## Upplýsningar

Länsstyrelsen vill upplysa om att föreskrifter, fattade med stöd av 7 kap 30 § miljöbalken, gäller även om beslutet överklagas. Dessutom gäller andra lagar, förordningar och föreskrifter än reservatsföreskrifterna för området, exempelvis:

- 7 kap 28a-b §§ miljöbalken med krav på tillstånd för att bedriva verksamhet eller vidta åtgärder som på ett betydande sätt kan påverka naturmiljön i ett Natura 2000-område,
- 7 kap miljöbalken med bestämmelser om områden som omfattas av biotopskydd (11 §) eller strandskydd (13-18 §§),
- 7 kap 1 § miljöbalken. Var och en som utnyttjar allemansrätten eller annars vistas i naturen ska visa hänsyn och varsamhet i sitt umgänge med den,
- riksintresse för rörligt friluftsliv enligt 4 kap miljöbalken,





- 11 kap 9a § miljöbalken med krav på anmälan till Lännsstyrelsen vid åtgärder i vatten. Detta kan t ex vara grävning, fyllning eller dämning eller utförande av anläggningar i ett vattenområde som t ex bryggor och trummor,
- 11 kap 15 § miljöbalken med krav på att anmäla rensning av vattenanläggningar om fisket kan skadas (gäller även för musslor),
- anmälningsplikten enligt 12 kap 6§ miljöbalken för verksamheter eller åtgärder som väsentligen kan komma att ändra naturmiljön gäller även om de inte är förbjudna enligt reservatets föreskrifter,
- fridlysningsbestämmelser. Alla vilda fåglar och däggdjur samt deras ägg, ungar och bon är fredade enligt jaktlagen (1987:259). Vissa svamp-, växt- och djurarter är fridlysta enligt 8 kap miljöbalken och artskyddsförordningen,
- 2 kap kulturmiljölagen (1988:950) med bestämmelser om skydd för fornlämningar,
- terrängkörningslagen (1975:1313) och terrängkörningsförordningen (1978:594) med vissa förbud mot körning i terräng,
- 15 kap 31 § miljöbalken om förbud mot nedskräpning,
- lokala, kommunala ordningsföreskrifter.

### **Allemansrätten**

Allemansrätten har stor betydelse för våra möjligheter att vistas i naturen, den ger oss alla möjligheten att tillfälligt och hänsynsfullt vara i naturen. Även organisationer och turistföretag kan dra nytta av allemansrätten i sin verksamhet även om allemansrätten i grunden gäller för enskilda individer. Samtidigt medför allemansrätten också skyldigheter att inte förstöra något eller störa markägaren eller andra som är ute i naturen. För större grupper kan det därför vara lämpligt att ha en dialog med markägaren innan. Inom naturreservat kan delar av allemansrätten vara begränsad genom reservatsföreskrifter.

Vid aktiviteter som inte förbjuds av reservatsföreskrifterna och som kan medföra en väsentlig skada på naturmiljön, såsom markslitage eller påverkan på djurlivet vid t ex större tävlingar, friluftsanslag mm. ska anmälan om samråd ske med Lännsstyrelsen enligt 12 kap 6 § Miljöbalken.



## Beskrivning av området

### *Friluftsliv, tillgänglighet och upplevelsevärden*

Torup är beläget i Skånes västra backlandskap cirka fyra kilometer norr om Svedala och drygt en mil öster om Malmö. Området ligger nära flera tätorter och ligger dessutom i en storstadsregion vilket gör området till ett viktigt frilufts-, rekreations- och motionsområde. Ur ett historiskt perspektiv har bokskogen vid Torup varit ett av Malmöbornas populäraste utflyktsmål i nära 200 år. Vid förra sekelskiftet anlades ett stickspår till området från järnvägen mellan Malmö och Genarp vilket ledde till att Torup och bokskogen blev ett populärt utflyktsmål.

1970 köpte Malmö stad Torups gods för att säkra och utveckla området som en kommunal friluftsskog. Idag utnyttjas området mycket flitigt och har ca 500 000 besökare per år.

Vid tiden för beslutet driver Malmö stad en friluftsgård med café och motionsanläggning i området och i anslutning till denna finns stora parkeringsytor. Detta ligger dock utanför naturreservatet liksom andra stora parkeringsytor som också finns i området. Friluftsgården och dess närmaste omgivning kan betraktas som kärnområde för rekreationsområdet Härifrån utgår flera motionsspår och promenadstigar, men det finns rikligt med markerade stigar och motionsspår inom hela området. En del av promenadstigarna har olika teman för olika åldrar, t ex mattestigen, ordstigen, sagostigen och kulturslingan. Det finns även markerade ridstigar, olika vandringsleder t ex Skåneleden samt orienteringsbanor. Inom naturreservatet finns det några iordningsställda grillplatser och vindskydd samt en skogslekplats och ett utegym. Området består av många olika slags upplevelsevärden som är viktiga att ta hänsyn till så som t ex pelarsalarna och vitsippemattorna.

I anslutning till naturreservatet ligger Torups slott som är öppet för guideade visningar för allmänheten, Torups by med bl a Friluftsgården och Nya skolan, mötesplatsen Stallarna med eventlokalen Stenladan och Expo Torup som är en pedagogisk utställning om området. I närheten ligger också Statarmuséet och Bokskogens golfklubb samt PGA Sweden National.

I april 2018 antogs av Tekniska nämnden, Malmö stad, en långsiktig handlingsplan för utvecklingen av området i sin helhet, TN-2017-2146. Huvudinriktningar för denna utveckling beslutades vara:

- a) Ett levandegörande av natur, skog och mark
- b) Upplevelser från jord och skog till bord
- c) En plats där kultur och historia får liv



*Landskap och geovetenskapliga bevarandevärden*

Berggrunden i området utgörs av kalksten och benämns som Köpenhamnsledet. Jordarten utgörs till största delen av lerig morän, men i både nordväst och sydost finns inslag av lera-finmo. En liten del av området i nordost består av isälvsediment, vilket tillhör en grövre jordartsklass. Sänkorna i området innehåller ofta kärrtorv. Naturresevatets östra gräns sammanfaller delvis med Svartebäcken som avvattnar Yddingesjön och som rinner ut i Sege å.

*Markanvändning och kulturhistoriska bevarandevärden*

Skogen i området har en mycket lång kontinuitet som lövskog och pollenanalyser visar att boken varit det dominerande trädslaget sedan 1500-talet (Hultberg 2008). Området har bevarat sin karaktär som lövskog i minst 6000 år och bok har funnits i området omkring 3000 år.

De skånska krigen har haft en stor påverkan på skogen och efter freden i Roskilde 1658 tog svenska kronan över Torup och förpantade godset till nio olika personer fram till 1735. Enligt beskrivningar från 1682 framgår det att Torup utgjordes av en fin skog med bok och ek innan krigen men att den sedan blev "förhuggen" både under och före krigen.

Under 1700-talet återhämtade sig skogen något eftersom den sparades och i viss mån skonades från hårt bete, vilket ledde till en föryngring av bok. I början av 1800-talet skedde en kraftig avverkning av bok av ekonomiska skäl men efter det fick den återhämta sig igen och sköttes förhållandevis försiktigt fram till mitten av 1900-talet. Gran började planteras i början av 1900-talet, framförallt på före detta inägomark, men har även planterats under senare tid. Vid stormen 1967 föll en stor del äldre bokskog i norra delen av området.

På 1980- och 1990-talet utfördes omfattande föryngringsavverkningar i bokskogen, men i de senare skogsbruksplanerna har naturvärden fått allt större utrymme. Sammanfattningsvis kan sägas att trots att området utsatts för avverkningar i olika omfattningar under de senaste 500 åren så har området bevarat sin karaktär som ett stort sammanhängande bokskogsområde.

*Biologiska bevarandevärden*

Området är beläget i en trakt med särskilt värdefull ädellövskog dominerad av bok. Bokskogen domineras av naturtypen näringsrik bokskog (9130), vilket är en naturtyp som i Sverige nästan enbart finns representerad i Skåne, och är ett av de största sammanhängande områdena med näringsrik bokskog i södra Skåne. Området hyser även värdefulla ask- och almlundar, blandädellövskogar, sumpskogar och ek- och hassellundar utspridda i området.



Liksom flera andra områden i västra backlandskapet hyser området en extremt rik fauna av vedskalbaggar och är bland de mest värdefulla lokalerna för vedlevande insekter i Skåne. En undersökning av vedlevande skalbaggar i området, som genomfördes år 2004, visar på att gamla bokar och ekar, högstubbar samt kontinuiteten av dessa är av central betydelse för den mycket rika insektsfaunan. Området har även konstaterats hysa höga värden vad gäller fladdermöss, totalt har 11 av landets 19 arter påträffats (inklusive barbastell), samt höga värden vad gäller marklevande funga. Förekomsten av lavar är däremot mer sparsam vilket är en generell trend i denna delen av Skåne.

### Skälen för beslutet

Bokskogen är ett av de viktigaste och mest besökta rekreations-, motions- och friluftsområdena i Skåne sedan lång tid tillbaka. Området har mycket att erbjuda och det finns goda möjligheter till olika upplevelser och aktiviteter i området.

Området är angett som högsta naturvärdesklass i både länets och kommunens naturvårdsprogram och är utpekad i regeringsuppdraget "Skydd av tätortsnära natur i Skåne". Naturreservatet omfattas vidare av riksintressena för naturvård, kust-, turism och friluftsliv samt kulturmiljö.

De biologiska värdena i området är framförallt knutna till ädellövskogen som till stor del utgörs av naturtypen näringsrik bokskog (9030). Bokskogen hyser en mycket hög biologisk mångfald och är särskilt rikt på vedlevande insekter och har bedömts som ett av de artrikaste områdena i Skåne vad gäller förekomst av vedinsekter. Området är även ett artrikt och betydelsefullt område för fladdermöss och marksvampar. Naturreservatet omfattar till stora delar ett Natura 2000-område enligt habitatdirektivet SCI (SE0430178). De habitat enligt EU:s habitat-direktiv som finns i området är redovisade i tabell 1.

För att områdets naturvärden ska bestå och utvecklas och för att gynnsam bevarandestatus ska uppnås i habitaterna är det viktigt att skogen undantas ett rationellt skogsbruk. För att påskynda de unga och medelåldriga bokbeståndens utveckling mot ett naturskogliknande tillstånd och för att skapa värdefulla strukturer såsom hålträd och död ved och för att i vissa fall gynna gamla vidkroniga träd behöver olika naturvårdsåtgärder utföras såsom t ex luckhuggning och friställning av träd.



Tabell 1. Torups naturtyper med arealer från bevarandeplanen från 2016. Natura 2000-koder inom parentes. Naturtyperna indelas i fullgod bevarandestatus där alla kriterierna för areal, ekologisk struktur och funktion samt för typiska arter är uppfyllda. I en icke fullgod naturtyp uppfylls definitionen för naturtyp men det kan saknas delar av ekologisk struktur och funktion eller typiska arter. Utvecklingsmarker kan inte definieras som en naturtyp idag men kan omföras till någon naturtyp med aktiva åtgärder eller med naturlig förändring efter lång tid.

Naturtyper	Areal (ha)		Totalt
	Fullgod	Icke fullgod	
Näringsrik bokskog (9130)	7,6	65,5	73,1
Näringsfattig bokskog (9110)	-	8,3	8,3
<b>Total areal naturtyper</b>	<i>81,4</i>		<i>81,4</i>
<b>Utvecklingsmarker</b>			
Utvecklingsmark mot 9130	33,5		
Utvecklingsmark mot 9110	4,7		
<b>Total areal utvecklingsmarker</b>	<i>38,2</i>		

Av ovan redovisade skäl och med syfte att långsiktigt bevara biologisk mångfald och att restaurera, vårda och bevara värdefulla naturmiljöer för skyddsvärda arter samt för att tillvarata områdets betydelse som ett rekreations-, motions- och friluftsområde bör det angivna området avsättas som naturreservat. Länsstyrelsen bedömer att området är prioriterat för områdesskydd enligt den nationella och regionala strategin för skogsskydd, enligt regeringsuppdraget om att skydd av tätortsnära natur samt enligt vägledningen för hantering av Natura 2000-områden. Skyddet är även ett led i att uppnå miljömålen "Levande landskap" och "Ett rikt växt- och djurliv".

Förordnandet är förenligt med grundläggande bestämmelser för hushållning med mark- och vattenresurser samt med kommunernas översiktsplaner.

### Länsstyrelsens bedömning

Länsstyrelsens bedömning är att området bör avsättas som naturreservat av ovan redovisade skäl med syfte att långsiktigt bevara biologisk mångfald, att vårda och bevara värdefulla naturmiljöer samt för att skydda och återställa värdefulla naturmiljöer för skyddsvärda arter. Området är prioriterat för områdesskydd enligt den nationella och regionala strategin för skogsskydd och regeringsuppdraget "Skydd av tätortsnära natur i Skåne". Skyddet bidrar till att uppnå miljömålen "Levande skogar" och "Ett rikt växt- och djurliv".



Förordnandet är förenligt med grundläggande bestämmelser för hushållning med mark- och vattenresurser samt med kommunens översiktsplan.

### Intresseprövning

Länsstyrelsen har tagit del av inkomna yttranden och finner vid en avvägning mellan enskilda och allmänna intressen, i enlighet med 7 kap 25 § miljöbalken, att det för att skydda och vårda de värden som beskrivits ovan finns skäl att besluta om att bilda ett naturreservat i området, att besluta om föreskrifter för att skydda området samt att fastställa en skötselplan.

### Konsekvensutredning

Länsstyrelsen har genomfört en konsekvensutredning av ordningsföreskrifterna i enlighet med 4§ Förordning (2007:1244) om konsekvensutredning vid regelgivning. Länsstyrelsen gör bedömningen att ordningsföreskrifterna innebär vissa inskränkningar av allemansrätten som är nödvändiga för att skydda områdets naturvärden. Restriktionerna är inte av sådan omfattning att de innebär allvarligt försvårande av allmänhetens möjligheter att utnyttja området.

### Ärendets handläggning

År 2005 fick Sverige i uppdrag av EU att komplettera det Europeiska nätverket av värdefull natur, Natura 2000, med naturtypen näringsrik bokskog (9030). I samband med detta pekades delar av Torups bokskog ut som ett Natura 2000-område (endast naturtyper för bokskog och framförallt näringsrik bokskog, 9030) och en bevarandeplan för Natura 2000-området utarbetades och förankrades med markägaren. Efter detta togs initiativ till att skydda området som naturreservat för att kunna tillgodose kravet på gynnsam bevarandestatus i de ingående habitaterna. I samband med detta bildades en referensgrupp där representanter från Skogsstyrelsen, SLU i Alnarp, Svedala kommun och Malmö stad deltog. Under hela arbetets gång har flera möten med kommunen, framförallt med representanter från fastighetskontoret, och referensgruppen hållits och studiebesök till andra välbesökta naturreservat och även en nationalpark har utförts.

Området har värderats för det intrång ett naturreservat medför vid olika tillfällen (2010, 2011, 2013, 2017 och 2018) utifrån olika förslag och förutsättningar. Den första förhandlingen om intrångsersättning påbörjades 2011 men ledde aldrig fram till en överenskommelse. Arbetet avstannade under några år i avvaktan på besked från Naturvårdsverket men återupptogs hösten 2016 efter uppmaning från Naturvårdsverket. Länsstyrelsen återupptog kontakten med markägaren (Malmö stad/fastighetskontoret) och ett flertal möten har hållits sedan dess. Vid ett möte med Malmö stad, länsstyrelsen och naturvårdsverket augusti 2017 framfördes önskemål om att bilda en liten arbetsgrupp som skulle ta fram förslag på olika





alternativ till reservatsavgränsning samt för- och nackdelar med respektive förslag. Utifrån detta underlagsmaterial har Malmö stad bestämt sig för att gå med på att bilda naturreservat på det som är utpekad som Natura 2000-område men för att få en något bättre och mindre flikig gräns för naturreservatet har även mindre områden utanför Natura 2000-området tagits med i naturreservatet. Eftersom det varit en långvarig diskussion och utdragen process så är både Naturvårdsverket och Länsstyrelsen angelägna om att gå till beslut med detta förslag även om det innebär ett betydligt mindre område än vad som var ambitionen från början.

Under 2016- 2018 tog Länsstyrelsen fram förslag till beslut och skötselplan. Under hela arbetets gång har löpande kontakt hållits med markägaren och de har även bidragit i framtagande av skötselplanen, det kapitlet som handlar om friluftslivet, eftersom de är utsedda till friluftsförvaltare av naturreservatet.

Ärendet har remitterats med föreläggande om att lämna synpunkter. Flera yttrande kom in, se bilaga 4, och vissa justeringar har gjorts i handlingarna utifrån dessa synpunkter. Efter föreläggandet har Länsstyrelsen i samråd med Malmö stad (friluftsförvaltaren) valt att slopa tre av de ordningsföreskrifter där det föreslogs att friluftsförvaltaren skulle lämna tillstånd, C10 om anordning och organisering av tävling mm., C11 om att sätta upp främmande föremål mm. samt C12 om ljudanläggning mm.. Länsstyrelsens bedömning är att även om det sker mycket tävlingar och lägerverksamheter mm. i området så kommer detta troligtvis inte att öka i någon större omfattning bara för att det blir ett naturreservat och dessa föreskrifter kan därför slopas med hänvisning till att det bör hanteras så som det gjorts tidigare, dvs att de olika besöksgrupperna och Malmö stad (friluftsförvaltaren) har en dialog med varandra och kommer överens om upplägg. På så sätt har friluftsförvaltaren möjlighet att påverka och styra olika aktiviteter i både tid och rum så att de inte riskerar att kollidera med varandra och så att inga störningskänsliga områden skadas. Eftersom en referensgrupp kommer att bildas efter att naturreservatet vunnit laga kraft finns det möjlighet att ha en löpande dialog mellan Länsstyrelsen, Malmö stad och de olika besöksgrupperna och verksamhetsutövarna i området och på så sätt hantera frågor som rör dessa föreskrifter. Föreskrift C13 (motsvaras numera av C11) om att bedriva vetenskapliga eller liknande undersökningar har ändrats på så sätt att det är Länsstyrelsen som ska lämna tillstånd för detta istället. Länsstyrelsen har i egenskap av tillsynsmyndighet ansvar för att föreskrifterna följs och prövning av om tillstånd kan meddelas bör därför göras av Länsstyrelsen istället för friluftsförvaltaren. Föreskrift C2 om ridning och att köra med häst och hundspann (motsvaras numera av C3) har ändrats på sätt att förbud om att köra med häst och hundspann har slopats då det bedömts att det inte finns behov av att reglera detta i dagsläget.

Efter föreläggandet och utifrån inkomna synpunkter har Länsstyrelsen även valt att ändra naturreservatets gräns för att tillmötesgå inkomna synpunkter. Vid



Sågverksgården, där det finns ett pumphus och en djupborra för dricksvatten, har ett litet område som utgörs av gräsmark tagits bort vilket innebär att området hamnar utanför naturreservatet. Gränsen har även ändrats på så sätt att Svartebäck till största delen hamnar utanför naturreservatet. Länsstyrelsens bedömning är att dessa ändringar av reservatsgränsen inte kommer att påverka syftet med naturreservatet.

## Skötselplan och förvaltning av naturreservatet

### Skötselplan

Enligt 3 § förordning (1998:1252) om områdesskydd enligt miljöbalken m.m. framgår bland annat att en skötselplan ska fastställas vid bildande av ett naturreservat.

### Förvaltning

Ansvar för förvaltningen av naturreservatet är delat mellan Länsstyrelsen Skåne, här naturvårdsförvaltare, och Malmö kommun, markägare och ovan benämnd som friluftsförvaltare, med stöd av 21 § förordningen (1998:1252) om områdesskydd enligt miljöbalken m.m. Kommunen har ansvar för förvaltningen av egna anläggningar/anordningar för rekreation- och friluftsliv inom naturreservatet medan Länsstyrelsen ansvarar för förvaltningen av skogen, dvs de naturvårdsåtgärder som ska utföras. I begreppet förvaltning ingår även det ekonomiska ansvaret för åtgärder inom respektive ansvarsområde.

En samrådsgrupp med representanter från Länsstyrelsen och Malmö kommun kommer att bildas. Där ska förvaltnings- och utvecklingsfrågor tas upp i samråd med respektive part innan åtgärder utförs. En referensgrupp med företrädare för intressenter i området kommer också att bildas.

### Överklagande

Detta beslut kan överklagas till Regeringen, Miljö- och energidepartementet, se Bilaga 6.

### Kungörelse

Beslutet ska kungöras i länets författningssamling, Post- och Inrikes Tidningar samt i



ortstidning. Sakägare ska anses ha fått del av beslutet den dag kungörelsen var införd i ortstidning.

## Underskrifter

Detta beslut har fattats av landshövding Anneli Hulthén. I den slutliga handläggningen har även deltagit miljödirektör Annelie Johansson, naturvårdsdirektör Cecilia Backe, länsassessor Caroline Tornhill och naturvårdshandläggare Gunilla Davidsson Lundh, föredragande.

Anneli Hulthén

Gunilla Davidsson Lundh

*Detta beslut har bekräftats digitalt och har därför inga namnunderskrifter.*

## Bilagor

1. Karta med naturreservatets avgränsning
2. Karta med hänvisning till föreskrift om avverkning
3. Förslag till skötselplan
4. Remissammanställning med kommentarer
5. Förteckning över fastigheter, marksamfälligheter och rättigheter
6. Hur man överklagar
7. Sändlista

*För information om hur Länsstyrelsen Skåne behandlar personuppgifter, se [www.lansstyrelsen.se/dataskydd](http://www.lansstyrelsen.se/dataskydd).*