

Bildande av naturreservatet Rovenlamm i Orsa kommun

Beslut

Länsstyrelsen i Dalarnas län beslutar med stöd av 7 kap. 4 § i miljöbalken (1998:808) att förklara det område som avgränsats på bifogad karta (bilaga 1) som naturreservat. Reservatets slutliga gränser märks ut i fält.

För att tillgodose syftet med naturreservatet beslutar Länsstyrelsen med stöd av 7 kap. 5, 6 och 30 §§ miljöbalken att nedan angivna föreskrifter ska gälla för naturreservatet (se *Föreskrifter*).

Beslutet riktar sig till var och en, fastighetsägare och innehavare av särskild rätt, vars rättigheter att använda mark- och vattenområden berörs inom reservatsområdet.

Länsstyrelsen fastställer härmed skötselplanen, enligt bilaga 4, med stöd av 3 § förordningen (1998:1252) om områdesskydd enligt miljöbalken m.m.

Naturvårdsförvaltare ska vara Länsstyrelsen i Dalarnas län.

Uppgifter om naturreservatet

Namn	Rovenlamm
Kommun	Orsa
Län	Dalarna
NVR id	2049960
Natura 2000-beteckning	Ingår ej i nätverket, men gränsar i söder till Natura-området Tjåberget
Lägesbeskrivning	Naturreservatet ligger fågelvägen knappt 4 mil norr om Orsa i Orsa socken
Huvudsaklig karaktär	Barrnaturskog och myr
Förvaltare	Länsstyrelsen i Dalarnas län
Fastigheter	Orsa 1:14 tillhörig Bergvik Skog Öst AB
Rättigheter	Ledningsrätt Lr 20-1981/1158.1
Lantmäteriärende	W 08315
Areal	Total areal: 368,0 ha Landareal: 352,1 ha Produktiv skogsmark: 219,8 ha

Syfte med naturreservatet

Syftet med naturreservatet är att bevara biologisk mångfald och att skydda, vårda och återställa värdefulla naturmiljöer. Områdets naturskogar, som delvis är brandpräglade, och andra ingående naturmiljöer samt områdets orörda karaktär med dess ekosystem och biologiska mångfald ska bevaras.

Syftet ska tillgodoses genom att

- skogsmark, myr och övriga naturmiljöer med dess flora och fauna utvecklas fritt,
- de delar av skogsmarken som är präglade av brand brinner i lämpliga intervall.

Skäl för beslut

Rovenlamm består av en äldre brandpräglad tallskog med inslag av barrblandskog och lövträd, samt våtmarker av olika slag. Skogen har formats av upprepade skogsbränder, och spåren efter dessa går att finna överallt i skogsmarken. Tallskogen ger ett ljust intryck med träd i olika generationer, där skogsbrandens betydelse för skogens karaktär med all tydlighet framgår. Delar av skogen ligger i fuktigare områden i anslutning till våtmarker. Här finns mycket död ved och ett flertal naturvårdsintressanta arter. Vissa bergsslutningar och bergstoppar hyser en fuktig granskog med en särpräglad lavflora. Våtmarkerna är föga påverkade av människan och bidrar till intrycket av orördhet i området.

I området finns skyddsvärda arter såsom utter, tretåig hackspett, norsk näverlav och lappticka.

För att områdets naturvärden ska bevaras måste det undantas från skogsbruk. Området är också i behov av skötsel genom naturvårdsbränning för att det ska kunna behålla och utveckla skogens brandpräglade kvalitéer, vilka utgör själva kärnan i områdets naturvärden.

Föreskrifter

För att säkerställa syftet med naturreservatet förordnar Länsstyrelsen att nedan angivna föreskrifter ska gälla. Föreskrifterna gäller utöver vad som gäller enligt lag eller annan författning.

A. Föreskrifter enligt 7 kap. 5 § miljöbalken om inskränkningar i markägaren och annan sakägares rätt att förfoga över fastighet inom naturreservatet

Utöver föreskrifter och förbud i andra lagar och författningar är det förbjudet att:

1. anordna upplag, gräva, schakta, dika, dämna eller på något sätt skada mark eller vatten,
2. avverka skog och utföra skogsvårdande åtgärd samt att upparbeta och ta bort dött träd eller vindfällor, med följande undantag:
 - befintliga sikt- och skjutgator får underhållsröjas.
 - enstaka grenar och sly får röjas för att kunna se rågångsmarkeringar,
 - träd som skuggar eller riskerar att falla på skogskojan vid Norra Rensjön får avlägsnas,

3. gödsla, återföra aska i gödningssyfte eller använda bekämpningsmedel,
4. anlägga mark- eller luftledning, uppföra ny byggnad, mast eller annan anläggning, med följande undantag:
 - enklare konstruktion av naturmaterial får uppföras vid jaktpass.
5. ombyggnad, tillbyggnad eller förändring av befintlig byggnad eller anläggning,
6. plantera in, så eller sätta ut växter eller djur, med följande undantag:
 - tillståndsgiven utplantering av fisk får ske i Norra Rensjön,
7. framföra motordrivet fordon i terrängen på barmark, med följande undantag:
 - uttransport av fälld älg, björn, hjort eller vildsvin är tillåtet med fordon som inte ger skador på mark eller vegetation,
 - för tjänstemän i sjukvårds-, polis- eller räddningsärende. Insatsen ska omgående anmälas till Länsstyrelsen.
8. utfodra djur, lägga ut åtel eller vidta andra åtgärder för att locka/samla djur till vissa platser, med följande undantag:
 - saltsten får sättas upp,
 - den urtagna räntan från älg, rådjur och andra jaktbara arter får lämnas.

Vidare är det förbjudet att utan Länsstyrelsens tillstånd:

9. sprida kalk.

B. Föreskrifter enligt 7 kap. 6 § miljöbalken om markägare och annan sakägares skyldighet att tåla visst intrång

För att tillgodose syftet med naturreservatet förpliktas markägare och innehavare av särskild rätt att tåla att följande anordningar och åtgärder vidtas inom naturreservatet:

1. utmärkning av naturreservatet, uppsättning av informationstavlor samt andra anläggningar för tillgängliggörande av reservatet,
2. skötsel och restaurering genom naturvårdsbränning och igenläggning av diken inom område som framgår av skötselkartan, bilaga 2,
3. undersökningar för uppföljning av skötselplanen och naturreservatets syfte.

C. Ordningsföreskrifter med stöd av 7 kap. 30 § miljöbalken

C-föreskrifterna gäller även markägare och innehavare av särskild rätt då de inte nyttjar sin rätt att bruka marken.

Utöver föreskrifter och förbud i andra lagar och författningar är det förbjudet att:

1. skada växande eller döda – stående eller omkullfallna – träd, stubbar och buskar, med följande undantag:
 - mindre, löst liggande grenar och kvistar får insamlas i syfte att göra upp eld.

Slutligen är det förbjudet att utan Länsstyrelsens tillstånd:

2. gräva upp växter, plocka mossor, lavar och vedlevande svampar eller samla in djur (t.ex. insekter),
3. genomföra eller bedriva tävlingar, lägerverksamhet och andra större eller återkommande organiserade arrangemang.

Föreskrifterna enligt 7 kap. 30 § ska gälla omedelbart även om de överklagas. De träder i kraft vid datum som framgår i länets författningssamling, ett dokument som trycks i anslutning till det att beslutet är fattat.

Generella undantag från föreskrifter

Ovanstående föreskrifter under A och C utgör inte hinder för förvaltaren, eller den som förvaltaren utser, att utföra de insatser som behövs för naturreservatets vård och skötsel, och som framgår av föreskrifterna under B. Föreskrifterna ska inte heller utgöra hinder för uppföljning av bevarandemål och åtgärder, eller vid tillsyn.

Föreskrifterna ska inte utgöra hinder för drift, underhåll, reparation och ombyggnation av kraftledning som syns på beslutskartan (bilaga 1) inom ramen för befintlig koncession samt breddning av kraftledningsgata enligt gällande ledningsrätt, servitut eller nyttjanderätt, inklusive nödvändiga avverkningar i kraftledningsgata och sidoområde samt de nödvändiga transporter som krävs för arbetet.

Föreskrifterna ska inte heller utgöra hinder för normalt underhåll av de vägar som syns på beslutskartan (bilaga 1). Med normalt underhåll av vägar avses åtgärder i enlighet med beskrivningen i bilaga 3.

Förtydliganden av föreskrifter

Föreskrift A5 förbjuder ”ombyggnad, tillbyggnad eller förändring av befintlig byggnad”. I detta innefattas inte att byta dåliga stockvarv eller tak eller att göra om inredningen.

I föreskrift A7 regleras terrängkörning. Angående undantaget från föreskriften som handlar om uttransport av vilt ska begreppet ”skador” inte tolkas lika strikt som ”märken”. Terrängkörning får aldrig medföra att hydrologiska förhållanden eller vattenkvalitet förändras.

I föreskrift C2 förbjuds att utan Länsstyrelsens tillstånd gräva upp växter, plocka mossor, lavar och vedlevande svampar, samt att samla in djur. Matsvamp och bär får plockas i naturreservatet.

Dispens

Länsstyrelsen får enligt 7 kap. 7 § miljöbalken, om det finns särskilda skäl, lämna dispens från meddelade föreskrifter.

Beskrivning av området

Naturvärden

Rovenlamms naturreservat utgörs av en högt belägen platå ovanför Ämåns dalgång med enstaka bergstoppar som når runt 675 meter över havet. Stor andel myrmark omväxlande med fuktiga skogstyper är utmärkande, liksom några sjöar med starkt humusfärgat vatten. Skogarna präglas av höjdläget och innefattar både tall- och grandominerade bestånd. Inslaget av gamla träd är påtagligt och bitvis finns död, stående och liggande ved rikligt. En rik kryptogamflora med flera rödlistade arter representerade uppträder tack vare det goda utbudet på lämpliga substrat. Exempelvis uppträder varglav mycket rikligt på myrkanternas torrakor. Storskogens fåglar som tjäder, lavskrika, tallbit och tretåig hackspett förekommer.

Planeringsbakgrund

- Riksintressen
Området ingår förutom de nordöstra delarna i riksintresse för energiproduktion, vindbruk 2015.
- Kommunal översiktsplan
I kommunens översiktsplan är området omnämnt som "naturområde". Det är däremot inte bedömt som "lämpligt för vindbruk" i planen, till skillnad från andra närbelägna områden.
- Miljömål
Ett permanent skydd av Rovenlamm medför ett bidrag till uppfyllande av miljömålen Myllrande våtmarker, Levande skogar, Levande sjöar och vattendrag och Ett rikt växt- och djurliv.
- Kulturlämningar med särskilda skydd
Fast fornlämning finns utpekad i Rensjövasseln strax söder om Norra Rensjön.
- Området ingår i värdetrakt för skydd av skogsmark "Norra Mora-Trängslet" och i "bränningslandskap" Koppången, Länsstyrelsens underlag för prioritering av reservatsskydd respektive insatser för naturvårdsbränning.

Ärendets handläggning

Rovenlamm har uppmärksammats i ganska sen tid, först i samband med Skogsstyrelsens nyckelbiotopinventering på slutet av 1980-talet och därefter genom besök av Bengt Oldhammer och Janolof Hermansson, vilket resulterade i flera rapporter av rödlistade arter från området. I skriften "De mest värdefulla och skyddsvärda naturskogarna i Mora och Orsa" från 2001 utgiven av Orsa kommun och Länsstyrelsen beskrivs området för första gången och ett förslag till avgränsning ges som i stort sett överensstämmer med dagens.

Området kom att prioriteras i länets "Strategi för formellt skydd av skog i Dalarnas län" som Länsstyrelsen och Skogsstyrelsen utarbetade 2006, varvid arbetet med skyddet tog sin början. Berörda privata markägare informerades om planerna och förhandling om avgränsning med Bergvik som äger merparten av området inleddes. Under 2007 värderades skogen och de privata skiftena förvärvades av staten. Avstyckningen och lantmåteriförrättningen slutfördes under 2009. Därefter gick en tid då brist på medel gjorde att Bergviks mark inte kunde lösas in. Mot slutet av 2016 kunde dock slutligen även Bergvik ersättas och i och med detta ett avtal om intrång träffas.

Ett förslag till beslut har skickats på remiss till sakägare, myndigheter och intresseföreningar.

Skogsstyrelsen, Orsa Jakt & Viltvårds-krets samt **Hansjö Viltvårdsområde** har svarat att inget finns att erinra mot förslaget. **Havs- och Vattenmyndigheten** tillstyrker förslaget. **SGU** meddelar att de avstår från att yttra sig.

Naturvårdsverket har tillstyrkt förslaget genom de samrådsrutiner som råder vid naturreservatsbildning.

Svenska kraftnät har önskat förtydligande av det undantag från förskrifterna som gäller för den stora kraftledning som passerar i reservatets södra del. Länsstyrelsen har omformulerats undantaget i enlighet med Svenska Kraftnäts förslag. Man påtalar även risken med påverkan på ledningsstolpar vid igenläggning av diken som föreslås i skötselplanen. De aktuella dikena är dock belägna på mer än en kilometers avstånd från ledningen och påverkar inte denna.

Energimyndigheten avstyrker bildandet av naturreservat med motiveringen att det till stora delar överlappar riksintresse för vindbruk. Riksintresseområden för vindbruk ska skyddas mot åtgärder som påtagligt försvårar för tillkomsten eller utnyttjandet av anläggningar enligt miljöbalken 3:8§.

Merparten av riksintressets toppar ligger utanför naturreservatet som främst omfattar lägre liggande, våtmarksrik terräng. Länsstyrelsen anser att den prövning som ska ske i det fall exploateringsplaner aktualiseras måste göras gentemot befintliga naturvärden oavsett om området är skyddat eller ej. I den prövningen ska en avvägning göras mellan de olika intressena. Något fysiskt hinder för vindkraftexploatering utgör inte reservatet. Området har inte bedömts lämpligt i Orsa kommuns vindbruksplan. Länsstyrelsen menar därmed att bildandet av naturreservatet inte strider mot riksintresset för vindbruk och fullföljer därför processen.

Motivering

Ett mark- eller vattenområde får av Länsstyrelsen eller kommunen förklaras som naturreservat i syfte att bevara biologisk mångfald, vårda och bevara värdefulla naturmiljöer eller tillgodose behov av områden för friluftslivet. Ett område som behövs för att skydda, återställa, eller nyskapa värdefulla naturmiljöer eller livsmiljöer för skyddsvärda arter får också förklaras som naturreservat, se 7 kap. 4 § miljöbalken.

Länsstyrelsens bedömning

Det föreslagna området har mycket höga naturvärden. Det utgörs till övervägande del av naturskogar opåverkade av modernt skogsbruk. Skogarna innehåller ett flertal rödlistade organismer som kräver tillgång till död ved, antingen som fuktiga, mossiga lågor inom naturligt icke brandbenägna bestånd eller som bränd död ved i brandbenägna delar. Vidsträckta, vackra våtmarker och ödsliga tjärnar fullbordar bilden av vildmark.

Områdets naturvärden är sådana att de kräver ett omfattande och långsiktigt skydd för att bevaras och utvecklas. Detta skyddsbehov tillgodoses bäst genom bildande av naturreservat. Beslutet följer de riktlinjer som gäller för Länsstyrelsens prioritering av områdesskydd.

Områdets status som riksintresseområde för anläggningar för vindkraft innebär att det "ska skyddas mot åtgärder som påtagligt kan försvåra tillkomsten av eller utnyttjandet av anläggningarna" enligt 3 kap. 8 § andra stycket miljöbalken. Energimyndigheten gjorde vid utpekandet av riksintresseområden inom pågående naturreservatsbildningar följande ställningstagande: "Energimyndigheten har gjort bedömningen att inte på förhand undanta planerade natur- eller kulturresevat samt nationalparker. Detta grundar sig framförallt i att planerade natur- och kulturresevat eller nationalparker ännu inte har något juridiskt skydd. En eventuell konflikt mellan områden av riksintresse för vindbruk och planerade alternativt nytillkomna natur- eller kulturresevat samt nationalstads-

parker avgörs i en prövning i det enskilda fallet.” Länsstyrelsen ser därmed inget hinder mot bildandet av naturreservatet, men med vetskapen om att vid framtida önskemål om ianspråktagande av området för vindkraftsproduktion kan riksintresset få till följd att ingrepp kan komma att medges. De höjdområden som förefaller mest lämpliga att nyttja för lokalisering av vindkraftverk ligger till större delen utanför naturreservatet, varför en exploatering inte med nödvändighet behöver fysiskt beröra reservatet.

För att skydda och sköta områdets natur- och friluftsvärden fattar Länsstyrelsen beslut om föreskrifter och fastställer en skötselplan. Föreskrifterna behövs för att naturreservatet ska uppnå sitt syfte att bevara områdets naturvärden för framtiden. För de gällande föreskrifterna finns ett antal undantag som främst syftar till att tillgodose jaktintresset eller allmänna intressen som räddningsinsatser eller friluftsliv. Länsstyrelsen bedömer att dessa undantag inte kommer påverka områdets naturvärden i en sådan omfattning att syftet med naturreservatet åsidosätts.

Vid avvägning mellan enskilda och allmänna intressen i enlighet med 7 kap. 25 § i miljöbalken bedömer Länsstyrelsen att inskränkningarna i enskilds rätt att använda mark eller vatten inte går längre än vad som krävs för att syftet med skyddet ska tillgodoses.

Beslutet står i viss konflikt med utpekad riksintresse för vindkraft. Länsstyrelsen bedömer dock att prövning får ske i det fall exploateringsplaner aktualiseras och att beslutet därmed är förenligt med hushållningsbestämmelserna för mark och vattenområden enligt 3 kap. miljöbalken samt den kommunala översiktsplanen.

Länsstyrelsen bedömer att de inskränningar som sker i allmänhetens rätt att färdas och vistas i området är av sådan ringa omfattning att någon konsekvensutredning enligt förordningen (2007:1244) om konsekvensutredning vid regelgivning inte behövs.

Genom bildandet av naturreservatet gör Länsstyrelsen bedömningen att ett antal ekosystemtjänster påverkas. Skyddandet av Rovenlamm från skogsbruk och andra åtgärder ökar exempelvis möjligheterna för området att producera livsmedel som bär, svamp och vilt; att utgöra ett mål för friluftsliv och turism; samt att reglera vattenflöden och rena vatten. Naturreservatets bildande har också negativa följder för några ekosystemtjänster, t.ex. möjligheten för området att leverera virke och andra råmaterial.

Av ovan redovisade skäl anser Länsstyrelsen att Rovenlamm ska avsättas som naturreservat.

Upplýsningar

Vissa verksamheter och åtgärder omfattas av dispens eller tillståndskrav med stöd av föreskrifter som fattas i detta beslut enligt 7 kap. 5, 6 eller 30 §§ miljöbalken. Länsstyrelsen vill påminna om att vissa verksamheter och åtgärder m.m. utöver aktuella föreskrifter även kan omfattas av andra bestämmelser i miljöbalken eller i annan lagstiftning.

Bestämmelserna i skogsvårdslagen och Skogsstyrelsens föreskrifter om bekämpning av skadeinsekter och tillvaratagande av skadad skog gäller ej inom naturreservatet. Det innebär t.ex. att eventuella vindfällen och stormskadad skog ska lämnas orörda.

Uppkommer insektsskador på skog i anslutning till naturreservatet som en följd av att åtgärder för insektsbekämpning inte vidtagits inom naturreservatet ska frågan om ersättning bedömas enligt skadeståndsrättsliga regler.

Vid spontant uppkommen skogsbrand har markägaren ansvar för bevakning i den utsträckning som har beslutats av räddningsledaren efter avslutad räddningsinsats. Se 3 kap. 9 § i lagen om skydd mot olyckor (2003:778).

Vattnen i naturreservatet omfattas av strandskyddet. Inom 100 meter från vattendragets kant är det förbjudet att uppföra nya byggnader eller ändra de som redan finns, gräva eller på annat sätt förbereda för sådana byggnationer, uppföra andra anläggningar eller anordningar som strider mot strandskyddets syfte samt utföra andra åtgärder som kan skada växt- och djurlivet. För att få tillåtelse att utföra en förbjuden åtgärd kan det förutom dispens från reservatsföreskrifterna även krävas dispens från strandskyddsbestämmelserna enligt 7 kap. 13–15 §§ miljöbalken.

All verksamhet som kan komma att ”väsentligt ändra naturmiljön”, och inte är anmälnings- eller tillståndspliktig enligt andra bestämmelser i miljöbalken, är samrådspliktig enligt 12 kap. 6 § miljöbalken.

Kungörelse

Föreskrifterna enligt 7 kap. 30 § miljöbalken ska kungöras i länets författningssamling. Beslutet delges sakägarna enligt sändlista med delgivningskvitto.

Överklagan

Beslutet kan överklagas till regeringen, Miljö- och energidepartementet, se bilaga 5.

Detta beslut har fattats av landshövding Ylva Thörn. I den slutliga handläggningen deltog även jurist Lena Baggens, antikvarie Ole Stilborg, planhandläggare Eva Stigeberg, miljöhandläggare David Lundvall, miljöhandläggare Veronica Driberg, enhetschef Jemt Anna Eriksson och naturskyddshandläggare Lennart Bratt, den sistnämnde föredragande.

Denna handling har godkänts digitalt och saknar därför namnunderskrifter.

För information om hur Länsstyrelsen i Dalarnas län hanterar personuppgifter, se www.lansstyrelsen.se/dataskydd

Bilagor

Bilaga 1	Beslutskarta
Bilaga 2	Karta över skötselområden och anläggningar
Bilaga 3	Undantag för väghållning mm
Bilaga 4	Skötselplan
Bilaga 5	Information om överklagande

Sändlista (markägare och sakägare)

Svenska Kraftnät, Box 526, 162 15 VÄLLINGBY

Tobaksbäckens jaktlag, c/o Lars-Erik Backlund, Gårdvik 266, 790 23 SVÄRDSJÖ,
larserik.backlund@mellanskog.se

Hansjö VVOF, c/o Hans Ruste, Lutgårdsvägen 1, 794 90 ORSA

Orsa Fiskevårdsområdesförening, Anders Hansson, Fiskarns väg 3, 794 31 ORSA

Energimyndigheten Box 310, 632 21 ESKILSTUNA registrator@energimyndigheten.se

Bergvik Skog Öst, Trotskatan 25, 791 71 Falun

Orsa kommun, som e-post till: orsa.kommun@orsa.se

Naturvårdsverket, 106 48 STOCKHOLM e-post registrator@naturvardsverket.se

Skogsstyrelsen: som e-post till: skogsstyrelsen@skogsstyrelsen.se

Sveriges Geologiska Undersökning, Box 670, 751 28 Uppsala (Skickas som e-post till
sgu@sgu.se, inklusive shapefil)

Havs- och Vattenmyndigheten, som e-post till: havochvatten@havochvatten.se,

Riksantikvarieämbetet, som e-post till: registrator@raa.se (endast beslutet)

Kopia för kännedom

Naturskyddsföreningen i Orsa roland.ojeskog@telia.com

Orsa Jakt- och Viltvårdskrets, att. Björn Sindors, Harkålsvägen 5, 794 33 Orsa

Naturskyddsföreningen i Dalarna, som e-post till:
kansli.dalarna@naturskyddsforeningen.se

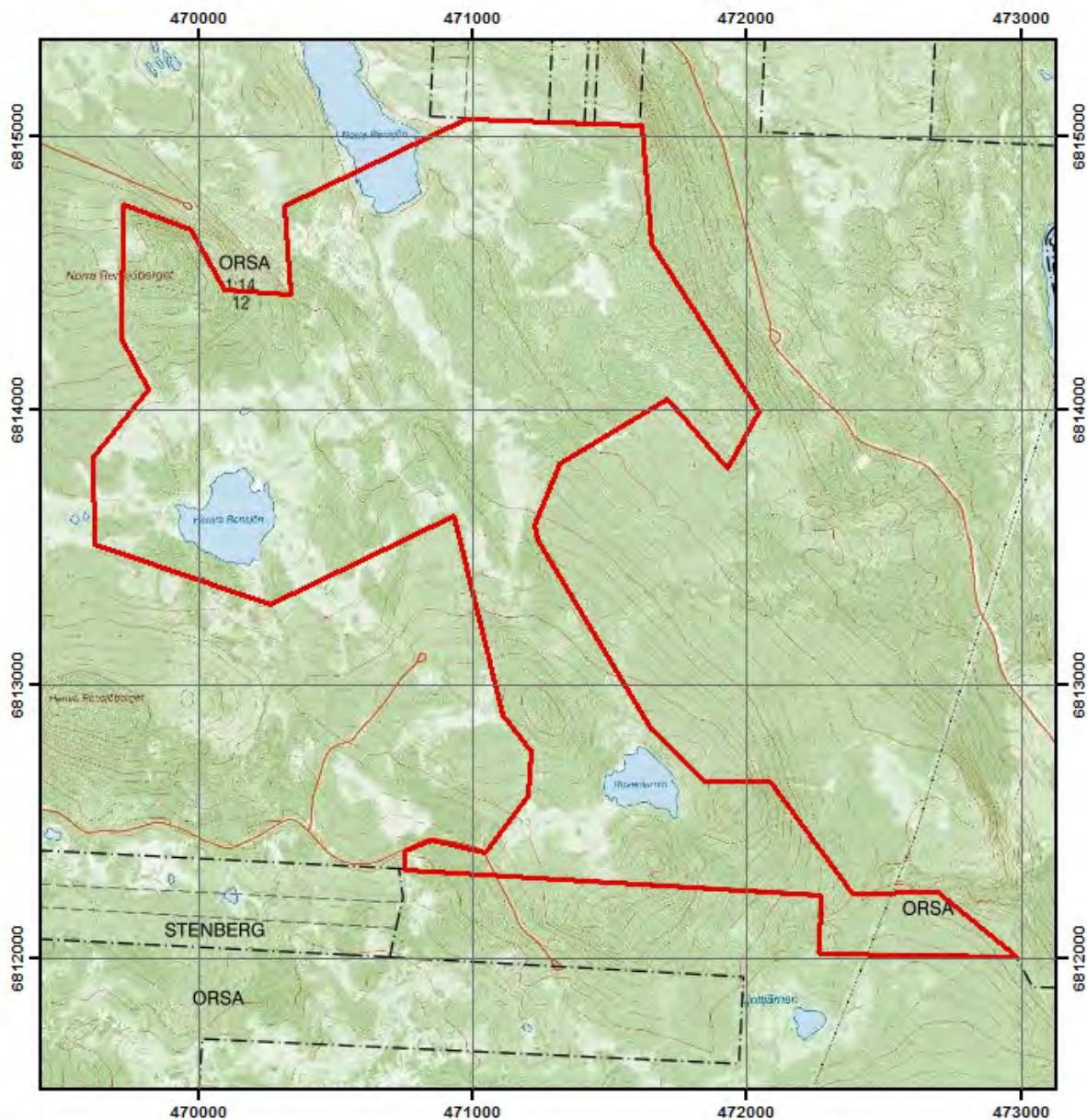
Dalarnas Ornitologiska Förening, som e-post till: stig-ake.svenson@telia.com

Dalarnas Jaktvårdsförbund, Krontallsvägen 10, 791 55 Falun



BILAGA 1 BESLUTSKARTA

Beslutskarta naturreservatet Rovenlamm



Översiktskarta

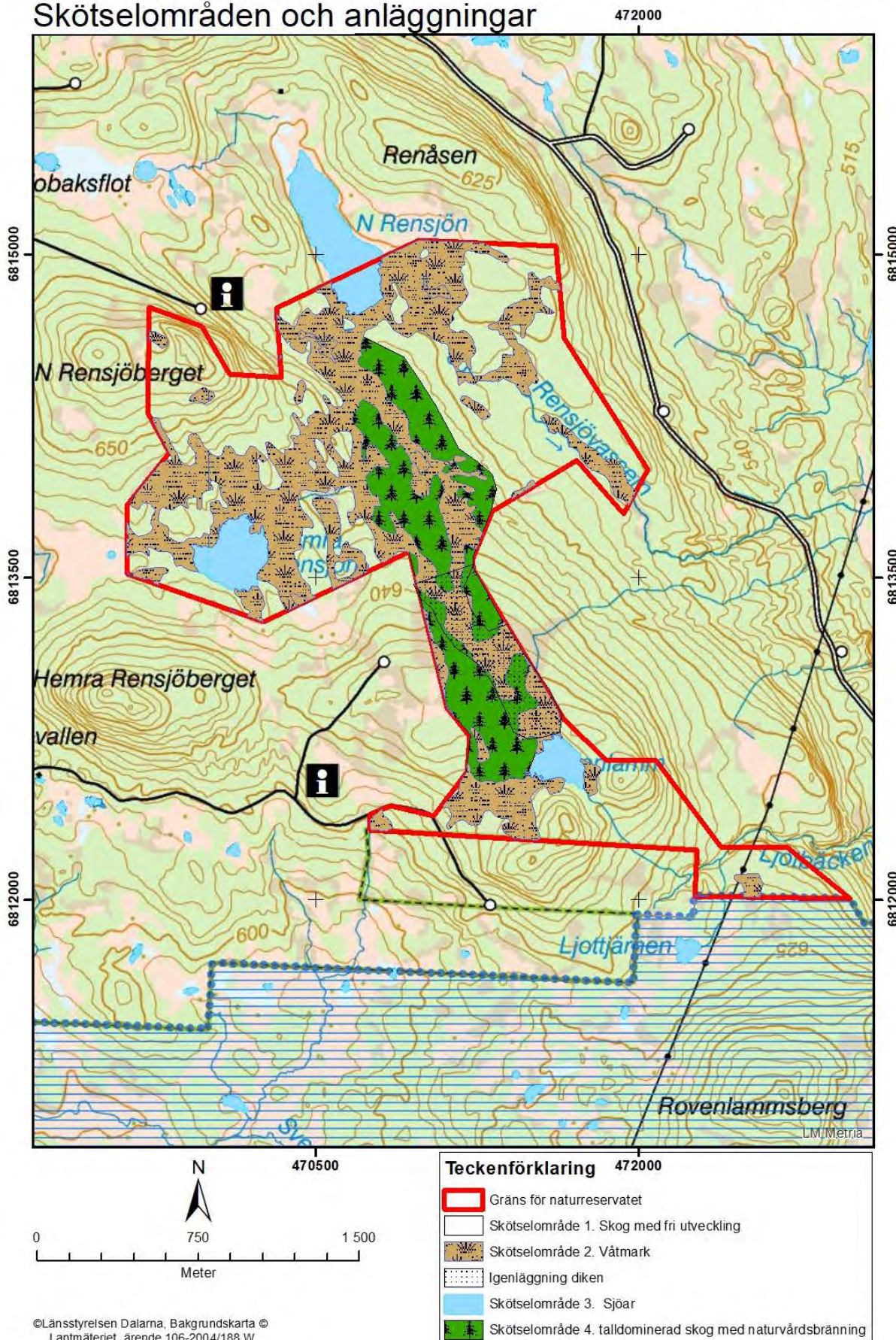


Teckenförklaring

- Gräns för naturreservatet
- Utsträckning av beslutskarta

Naturreservatet Rovenlamm
Skötselområden och anläggningar

Bilaga 2



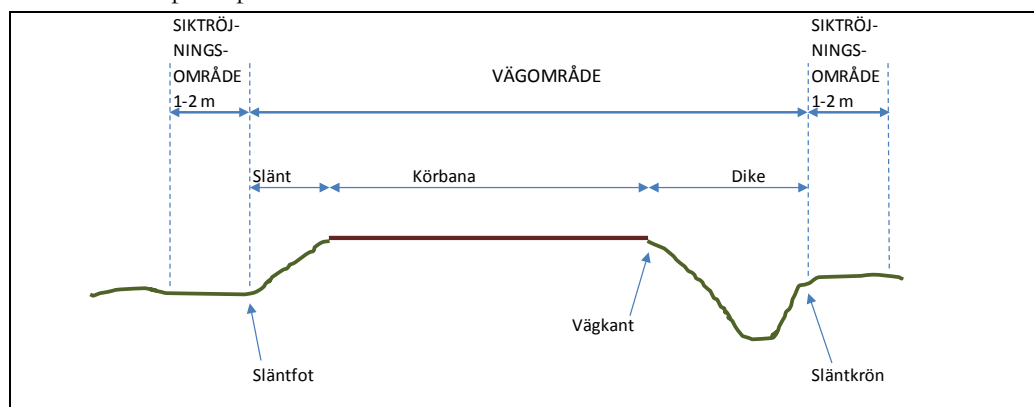
UNDANTAG FÖR VÄGHÅLLNING MED MERA

Bilaga 3

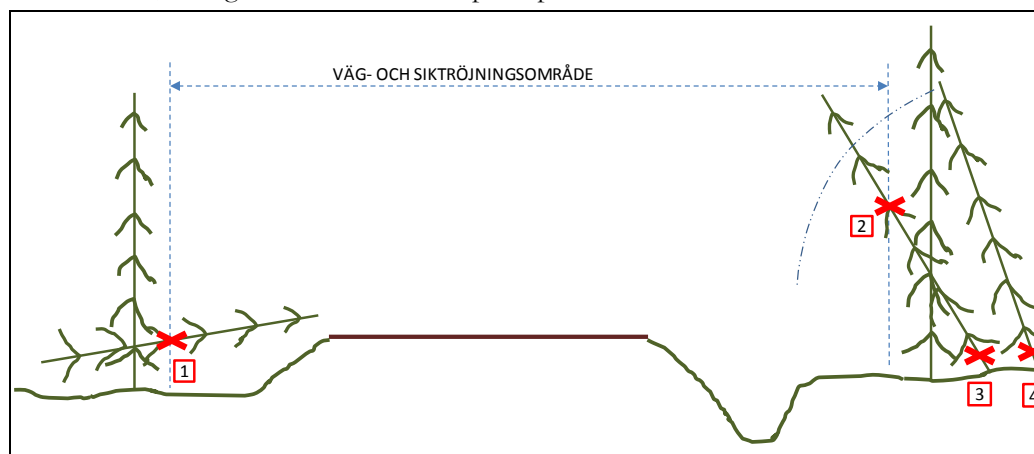
Utan hinder av naturreservatsföreskrifter äger väghållaren rätt att inom vägområdet vidta alla för vägens bestånd och brukande erforderliga åtgärder såsom t ex dikning, hyvling, grusning, dammbindning, trädfallning, sly- och buskröjning, trumbyten, snöröjning och halkbekämpning.

Utan hinder av naturreservatsföreskrifter äger väghållaren vidare rätt att fälla träd och röja sly och buskar utanför vägområdet, inom det s.k. siktröjningsområdet, intill en bredd av en meter där vägen är i huvudsak rak och intill en bredd om två meter i innerkurvor.

Definitioner av vägområde, siktröjningsområde och väganläggningens olika delar framgår av nedanstående principskiss.



Utan hinder av naturreservatsföreskrifter äger väghållaren rätt att fälla och/eller kapa s.k. farliga kanträd mm, i enlighet med nedanstående principskiss.

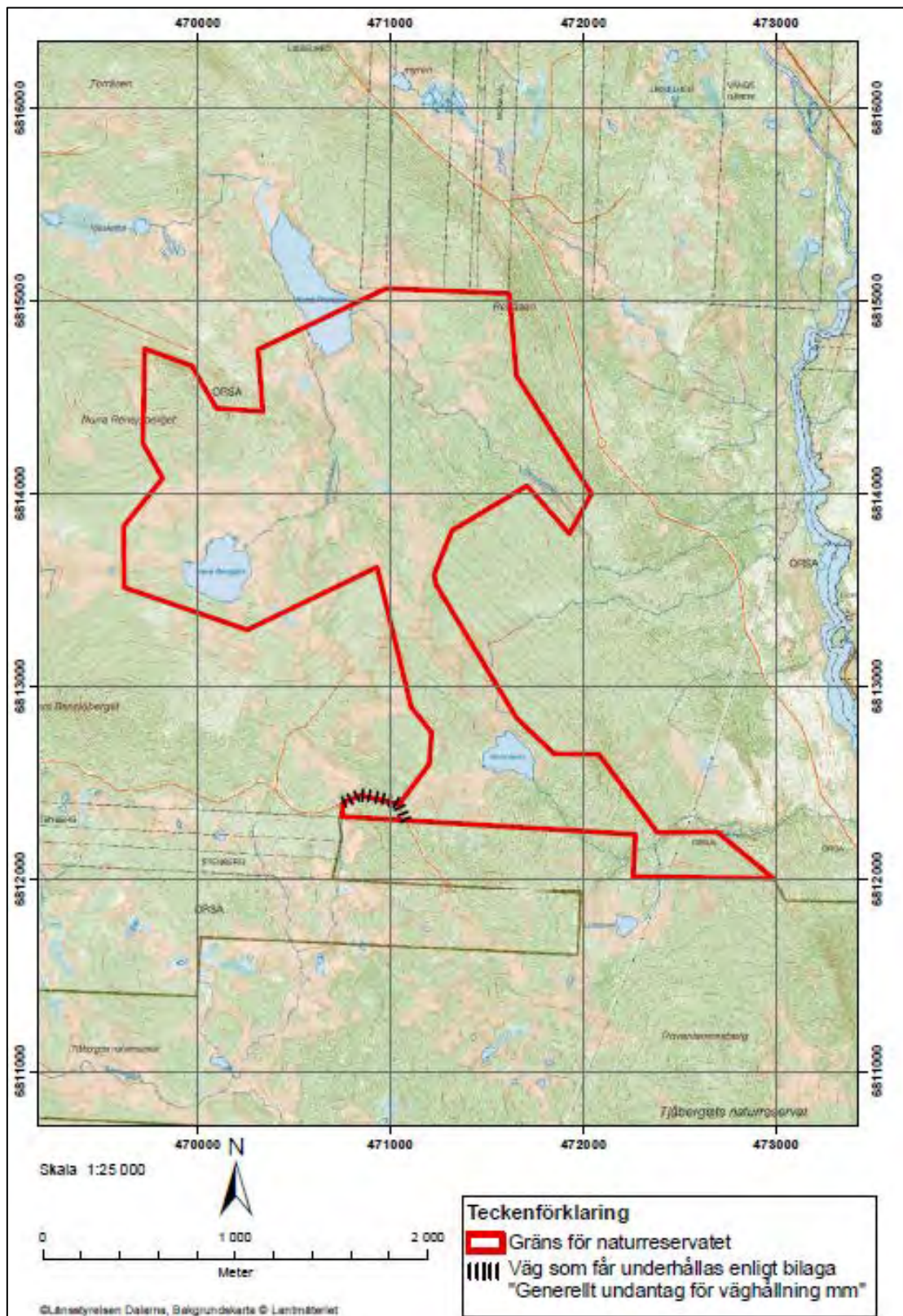


Nedfallna träd som inkräktar i vägområde och/eller siktröjningsområde får kapas i gränsen för siktröjningsområdet (1). Lutande träd som inkräktar i vägområde och/eller siktröjningsområde får kapas vid gräns för siktröjningsområdet (2) alternativt vid rot (3). Lutande träd utanför siktröjningsområdet som riskerar att inkräkta i eller falla in i siktröjningsområdet och/eller vägområdet får kapas vid rot (4).

För samtliga fall gäller att fällda och/eller kapade träd, delar av träd mm, skall kvarlämnas i terrängen. Dock alltid utanför gräns till det s.k. siktröjningsområdet. Vid utförande av dessa åtgärder, liksom vid åtgärder för vägens bestånd och brukande i övrigt, skall väghållaren söka minimera åverkan i terrängen, d v s i möjligaste mån minimera skada på de naturvärden mm som naturreservatet syftar till att skydda.

Inför större arbeten, t.ex. efter omfattande stormfällning eller inför byte av vägtrumma/vägbro i vattendrag, bör länsstyrelsen underrättas i förväg om de planerade arbetena.

Berörd vägsträcka, se nästa sida.





Skötselplan för naturreservatet Rovenlamm, Orsa kommun

Denna skötselplan är upprättad enligt 3 § förordningen (1998:1252) om områdesskydd enligt miljöbalken m.m. och fastställd den 2019-05-03.



Hemra Rensjön en regnig höstdag

Innehåll

Administrativa data	3
Beskrivning av området	3
Geovetenskap	3
Biologi	6
Värdefulla arter	7
Kulturhistoria	11
Jakt, fiske och övrigt friluftsliv	11
Infrastruktur	11
Källförteckning	11
Plandel	13
Syfte med naturreservatet	13
Prioritering mellan bevarandevärden	13
Skötselområden med bevarandemål och åtgärder	13
Skötselområde 1: Äldre skog med fri utveckling	13
Skötselområde 2: Våtmark	15
Skötselområde 3: Sjöar och vattendrag	17
Skötselområde 4: Brandpräglad barrskog med naturvårdsbränning	18
Skötselområde 5: Friluftsliv och anläggningar	20
Jakt och fiske	20
Dokumentation och uppföljning	20
Sammanfattning och prioritering av planerade skötselåtgärder	21

Beskrivningsdel

Administrativa data

Namn	Rovenlamm
NVR id	2049960
Natura 2000-beteckning	Ingår ej i Natura-nätverket
Län	Dalarna
Kommun	Orsa
Markslag: (uppdelning enl. Naturvårdsverkets rapport nr 5391)	
Tallskog	31,9 ha
Granskog	35,8 ha
Barrblandskog	79,3 ha
Barrsumpskog	15,1 ha
Lövblandad barrskog	37,5 ha
Triviallövskog	13,6 ha
Lövsumpskog	1,9 ha
Ungskog och hyggen	4,7 ha
Sumpskogsimpediment	33,2 ha
Övriga skogsimpediment	16,6 ha
Limnogen våtmark	1,3 ha
Våtmark	81,2 ha
Sjöar och vattendrag	15,8 ha
Totalt	368,0 ha
Rättigheter	Starkströmsledning tillhörande Svenska Kraftnät, nr Lr 20–1981/1158.1
Bebyggelser och anläggningar	Jaktstuga strax söder om Norra Rensjön
Förvaltare	Länsstyrelsen Dalarna

Beskrivning av området

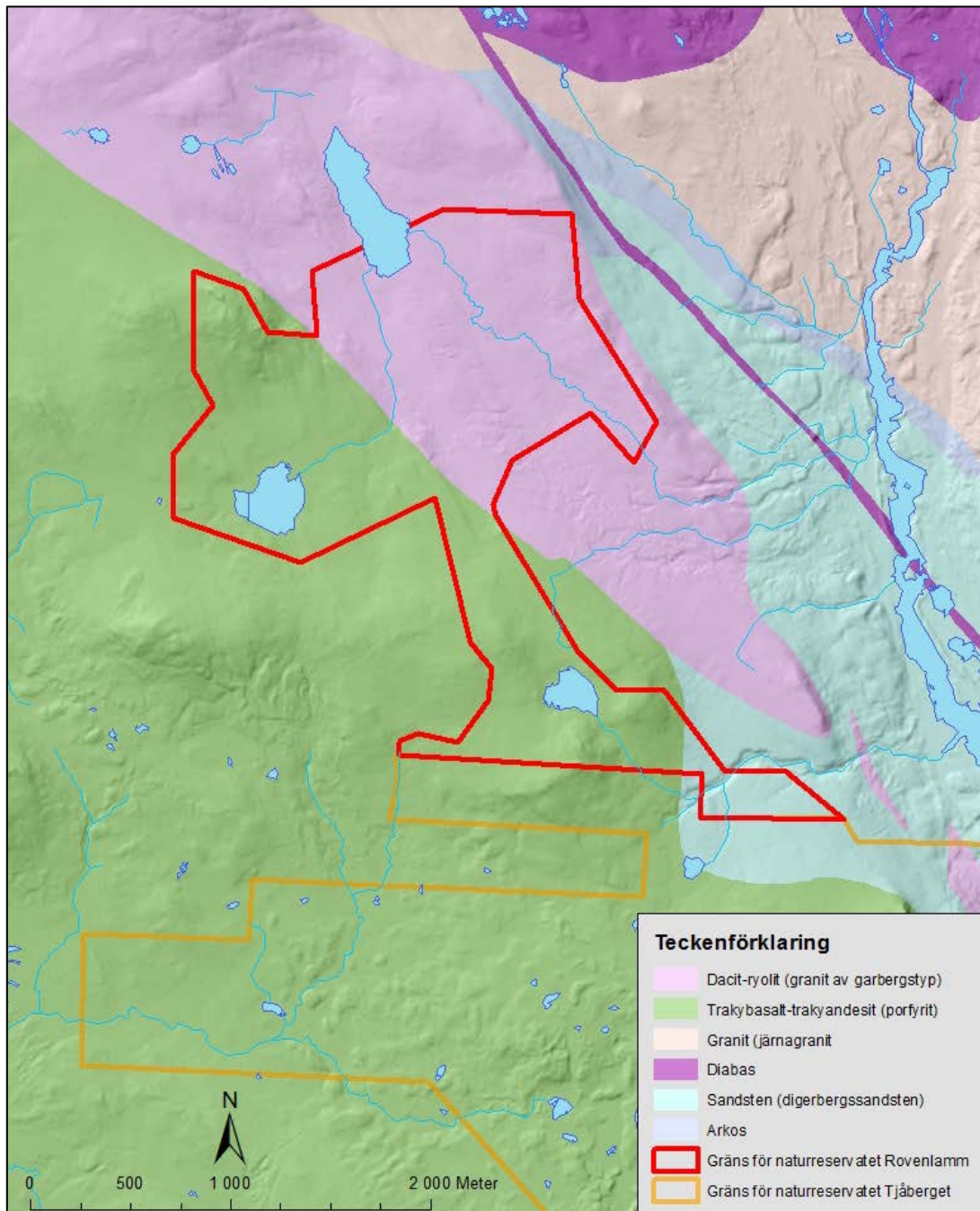
Geovetenskap

Området tillhör den naturgeografiska regionen 32a, Norra Norrlands och norra Finlands barrskogsområden och bergkullslätter, vilket väl beskriver traktens nordliga prägel. Ordet *rova* betyder skogsklädd ås eller glest trädklätt högland. Ordet är lånat från det samiska språkets ”*roavvi*” som betyder gammalt brandområde, skogsklätt berg eller ås.

Norra Rensjöbergets östra topp utgör områdets högsta höjd med dess 685 meter över havet. Tre sjöar eller tjärnar finns på den svagt sluttande platå som utgör området

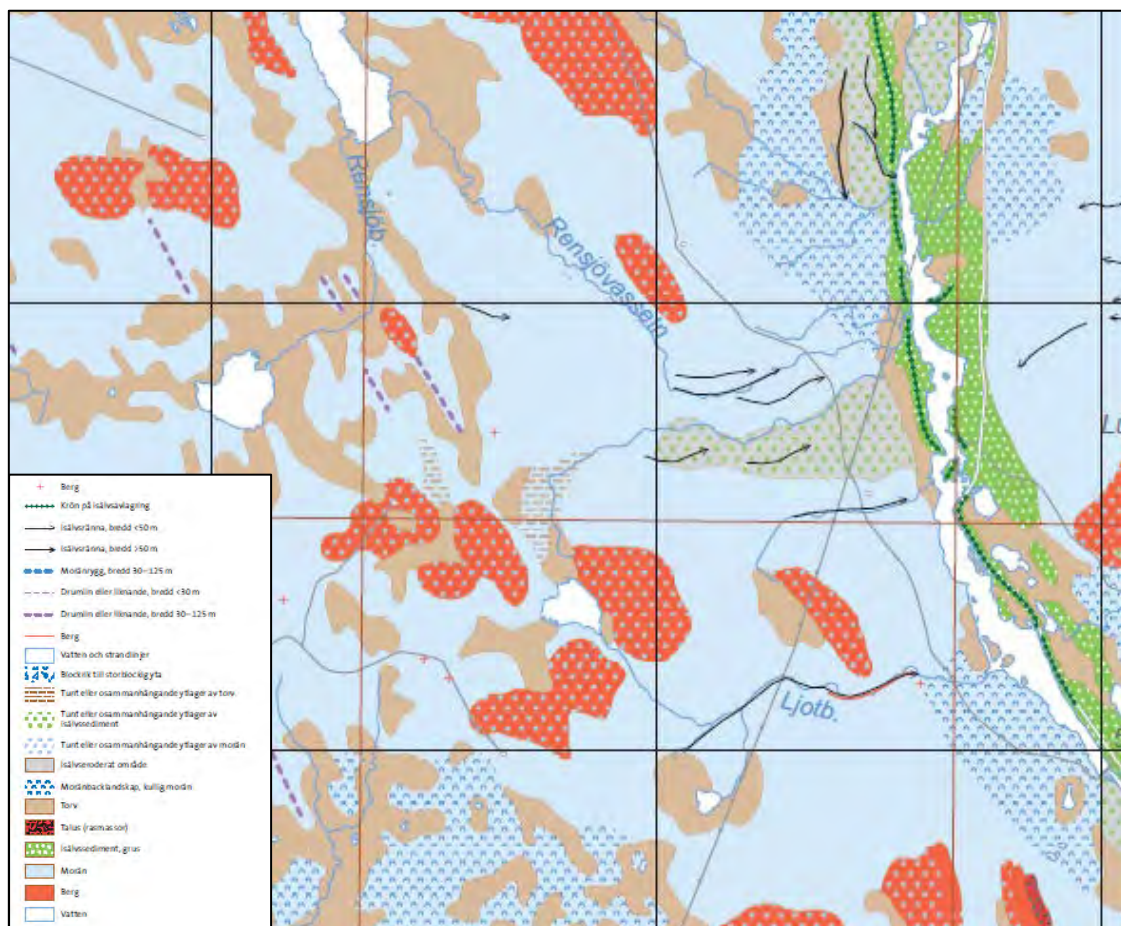
huvuddel. Högst ligger Rovenlamm på 660 möh, därnäst Hemra Rensjön på 630 möh och lägst Norra Rensjön på 598 möh.

Området avrinner mot den del av Ämån som är uppdämd genom Lusbodammen. En vattendelare finns strax norr om Rovenlamm med avrinning genom den branta Ljotbäcken. Från Hemra Rensjön sker avvattningen via Rensjöbäcken till Norra Rensjön och vidare genom Rensjövasslan österut mot Lusbodammen.



Berggrundskarta ur SGU:s digitala kartgenerator. Inom parentes anges de äldre benämningarna av berggrunden i enlighet med "Berggrundskarta över Kopparbergs län". I bottenytrelief genom laserskanning som tydligt visar istida dräneringsvägar mot Ämådalen,

SGU:s digitala jordartskarta visar att morän är helt dominerande i området, ibland dock helt tunn och karterad som berg i dagen. Torv täcker ganska stora arealer men är i vissa områden karterad som tunn och osammanhängande, något som är typiskt i dessa fuktiga höjdlägen. Moränen är i området öster om Hemra Rensjön formad i ryggar, så kallade drumliner, med orientering NNV-SSO. Tydliga smältvattenrännor visar hur dräneringen i isavsmältningens slutskede har skett ner mot Ämåns dalgång.



Jordartskarta ur SGU:s kartgenerator

Biologi

Vegetation och flora

Områdets vegetation präglas av höjdläget, den stora nederbörds mängden i norra Orsas högland samt av de näringsfattiga förhållandena. Kärleväxtfloran är mycket artfattig och helt dominerad av bärris. Örtrikare partier finns längs bäckar, exempelvis längs Rensjövasslan där en bård med blåtåtel, slidstarr och kärrviol kantar vattendraget. I källpåverkade delar av Norra Rensjöberget växer skogsbräken, björkpyrola, ekorrbär och spindelblomster. Här påträffas även den ovanligare, till fuktiga granskogar knutna, ormbunken kambräken.

De fuktiga, grandominerade skogarna är ofta rikt behängda med hänglavar, ofta den rödlistade garnlaven. Även den likaså rödlistade violettgrå tagellaven är rikligt spridd. Tallskogarnas torrakor har ofta rika förekomster av varglav, brandstubbar kolflarnlavar. Källpåverkade skogar hyser inom några begränsade områden ett antal grova sälgar med vackra förekomster av lung- och skrovellav.

De många lågorna i vissa delar, särskilt granskogar av bättre bonitet, bidrar till en artrik vedsvampsflora med arter som lapp-, gräns-, har- och rosenticka samt rynkskinn.

Myrarna utgörs av fattigkärr eller rismossar dominerade av sotvitmossa, tuvsäv, tuvdun, taggstarr och kallgräs, ljung och odon. Myrarna är ibland starkt lutande, så kallade back- eller hängmyrar, ibland blöta med flarksystem.

Skogstillstånd

Skogarna utgörs till stor del av så kallade tras- och restskogar som under perioder med början i dimensionsavverkningarnas tidevarv har skattats på virke, främst de grövsta träden. Äldre flygbilder visar tydligt en glesare skog än vad som finns idag; en pågående förtätning genom inväxning av yngre träd pågår alltså. Skogens höga naturvärden har bevarats tack vare att området inte har skattats fullständigt. I stället har ett kontinuerligt utbud av äldre träd och liggande och stående död ved lämnats. Månghundraåriga tallar, torrakor och urgamla lågor förekommer mer eller mindre rikligt. I Norra Rensjöbergets sydsluttning finns ett avvikande parti med stort utbud av mycket grov granved i form av torrträd eller lågor.

Rovenlamms naturskogar utgör en slående kontrast mot omgivningens planteringar med contortatall.

Fauna

Djupare kunskap om områdets fauna saknas, men kan förutsättas omfatta det för Dalarnas nordliga skogs- och myrmiljöer typiska. Observation av utter har gjorts i Rensjövasslan samt av lavskrika och tretåig hackspett i Rensjöberget. Området har förutsättning att hysa en rik lägre fauna, om än artmässigt reducerad genom dess höjdläge. Fynd av grönhjon har gjorts.

Värdefulla arter

Svampar

<i>Amylocystis lapponica</i>	lappticka	VU	S
<i>Cystostereum murrayi</i>	doftskinn	NT	S
<i>Fomitopsis rosea</i>	rosenticka	NT	S
<i>Onnia leporina</i>	harticka	NT	S
<i>Phellinus chrysoloma</i>	granticka	NT	S
<i>Phellinus ferrugineofuscus</i>	ullticka	NT	S
<i>Phellinus nigrolimitatus</i>	gränsticka	NT	S
<i>Phellinus pini</i>	tallticka	NT	S
<i>Phlebia centrifuga</i>	rynkskinn	VU	S
<i>Pseudographis pinicola</i>	gammelgransskål	NT	S
<i>Trichaptum laricinum</i>	violmussling	NT	S

Lavar

<i>Alectoria sarmentosa</i>	garnlav	NT	S
<i>Bryoria nadvornikiana</i>	violettgrå tagellav	NT	S
<i>Carbonicola anthracophila</i>	kolflarnlav	NT	S
<i>Carbonicola myrmecina</i>	mörk kolflarnlav	NT	S
<i>Letharia vulpina</i>	varglav	NT	S §
<i>Lobaria pulmonaria</i>	lunglav	NT	S
<i>Lobaria scrobiculata</i>	skrovellav	NT	S
<i>Platismatia norvegica</i>	norsk näverlav	VU	S

Kärlväxter

<i>Blechnum spicant</i>	kambräken		
-------------------------	-----------	--	--

Insekter

<i>Callidium aeneum</i>	grönhjon	NT	S
-------------------------	----------	----	---

Däggdjur

<i>Lutra lutra</i>	uttrar	NT	N2000	ÅGP	§
--------------------	--------	----	-------	-----	---

Fåglar

<i>Picoides tridactylus</i>	tretåig hackspett	NT		ÅGP	§
<i>Perisoreus infaustus</i>	lavskrika				§

Teckenförklaring

S = signalart enligt Skogsstyrelsen
 N2000 = Arten omfattas av EU:s art- och habitatdirektiv
 ÅGP = Arten omfattas av ett åtgärdsprogram för hotade arter
 § = Arten är fridlyst

Hotkategori i Sverige enligt rödlistan

CR = Akut hotad
 EN = Starkt hotad
 VU = Sårbar
 NT = Nära hotad
 DD = Kunskapsbrist

Limniska naturmiljöer

Sjöarna utgörs av starkt brunfärgade, myromgivna vatten. Rovenlamms gungflyn av svällande vitmossmattor vandrar bitvis ut på botten i den uppenbarligen mycket sura miljön, vilket även vattenkemiska prover har visat. Vattenklöver och flaskstarr kantar gungflyt. I Rensjöbäcken växer gul näckros och sjöfräken, men för övrigt saknas högre vattenväxter.

Fiskfauna

Rovenlamm tycks vara helt fisktom. Det finns ett nätprovfiske utfört i Rovenlamm från första halvan av 90-talet. Man fiskade med fyra nät och fångade ingen fisk. Hade det exempelvis funnits abborre i tjärnen skulle den ha fångats vid provfisket. Öring är inte lika säkert att man skulle fånga om den var fåtalig.

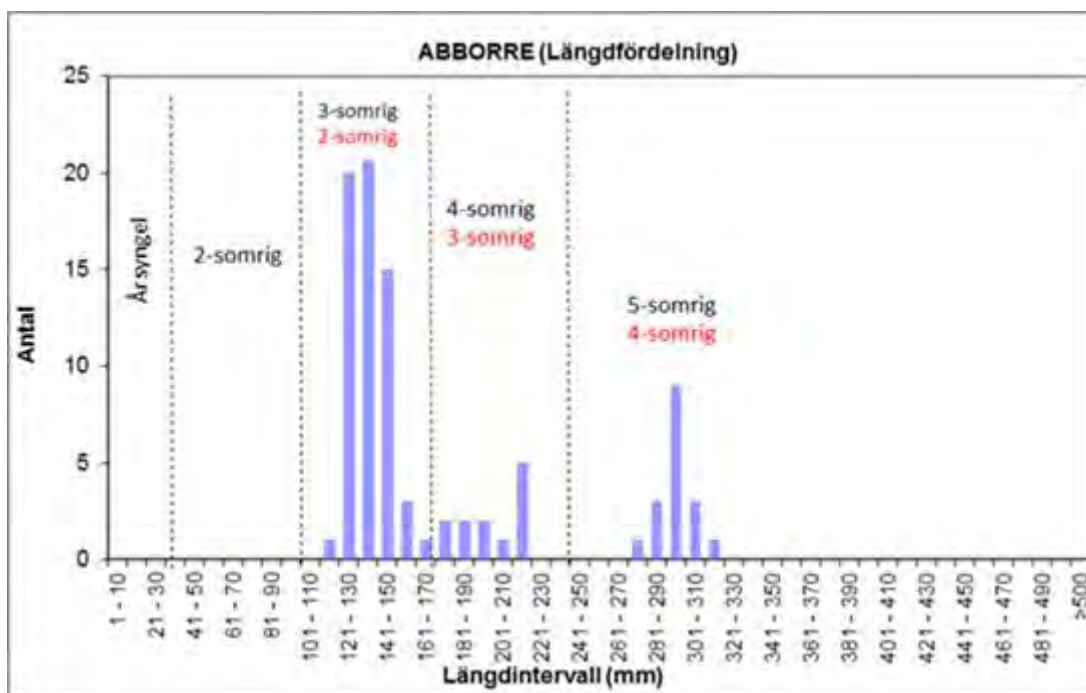
Rovenlamm torde vara mycket sur och framförallt humös. Det kan vara så att fisken (den har säkert haft fisk – inplanterad eller naturlig), kan ha dött ut på grund av en kombination av surhet och syrebrist (kvävning) eller att någon av dessa faktorer ensam orsakat det. Det är inte ovanligt att mindre, humösa sjöar/tjärnar med begränsat genomflöde kväver fisken vintertid med allt ifrån liten omfattning på fiskdöd till total utslagning. Exempelvis var vintern -95/-96 en sådan vinter då många fiskbestånd i tillsynes vanliga skogstjärnar utsattes för massiv fiskdöd (provfisket i Rovenlamm utfördes dock före 1995, men liknande vintrar har alltid förekommit då och då). I Rovenlamm kan det vara så att återkolonisation hindras av naturliga vandringshinder i bäcken nedströms där denna är mycket brant.

Hemra Rensjön provfiskades 1994 med resultatet att bäckröding och elritsa påträffades.

Norra Rensjön provfiskades vid samma tillfälle och med samma resultat. Ett förnyat provfiske 2002 resulterade dock endast i fångst av abborre. Sannolikt har någon burit dit abborre eftersom arten inte påträffades vid provfisket 1994.

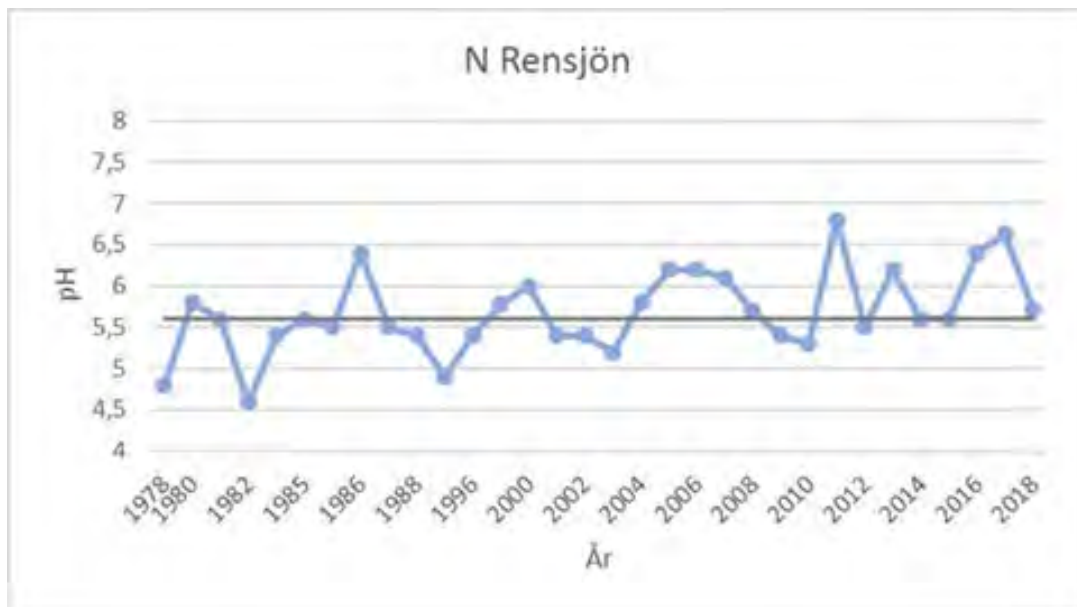
Vid nyintroduktion får fiskarna oftast en mycket bra tillväxt. I diagrammet nedan har försök gjorts att avgränsa årskullar, men "brasklappat" lite (röd text), just med anledning av att bestånd i kolonisationsfas kan växa mycket fortare än normalt. Avsaknaden av 2-somrig fisk indikerar att beståndet nått "taket" och börjar gå mot en tusenbrödras, dvs beståndet börjar bli så tätt att det klarar av att konsumera sin egen avkomma till 100 %. Detta indikerar också att fiskarnas individuella tillväxt kommer att avstanna och på lite sikt innebära att de större individerna dör av svält. Vi kommer så småningom att få ett bestånd som till 99 % innehåller individer mellan 12 – 17 cm. Tusenbrödrabestånd är nästan oundviklig i denna typ av vatten (små sjöar utan gäddpredation). Att beståndet inte uppvisar detta indikerar att beståndet är "nytt" och att det går att räkna ut när det uppkom. I detta fall kan förmodas att detta skedde 1997 eller -98 (första leken 1998, alt 1999).

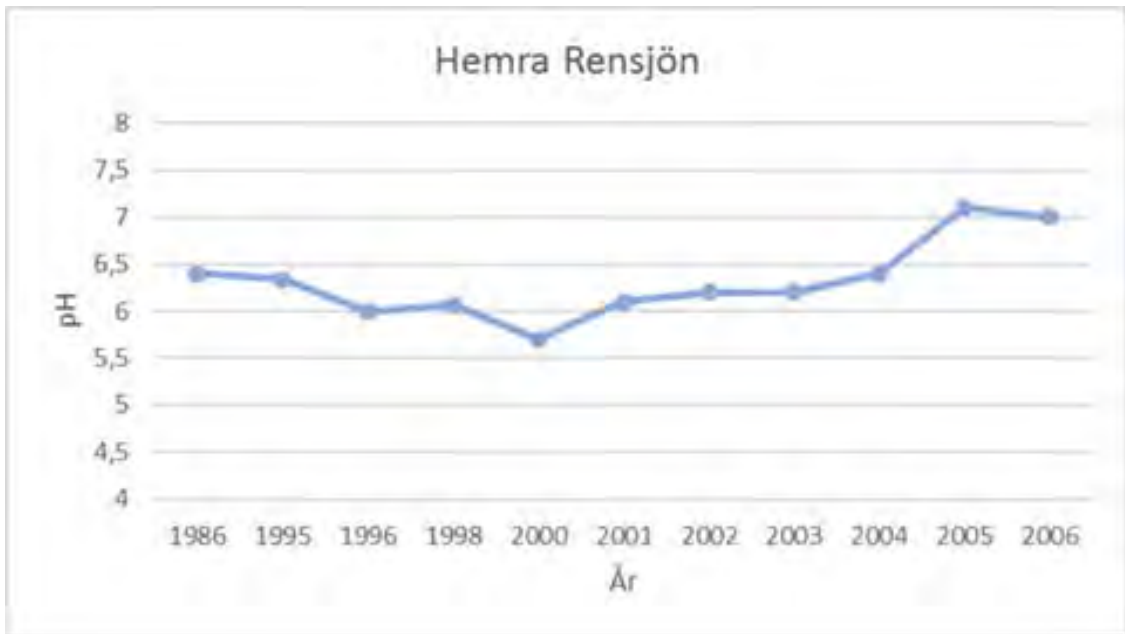
Frånvaron av 2-somriga individer skulle också kunna bero på att vattnet varit för surt. Men denna sjö kalkas så det torde inte vara orsaken. Det är dessutom mycket sällan abborrens reproduktion blir störd på grund av surt vatten. Det finns bara några få exempel från Dalarna, där surt vatten orsakat störningar i abborrens reproduktion



Vattenkemi

Kalkning utförs i Norra Rensjön. En mätserie av pH finns med början 1978. Kalkningen började i oktober 1984. Kalkning har även skett mer sporadiskt i Hemra Rensjön och i Rensjövasslan.





Kalk som ännu inte gått i lösning, ett för området synnerligen främmande ämne. Sannolikt en rest från kalksäckar som har öppnats på platsen. Nära Norra Rensjön. Foto: Magnus Bjurman, Orsa kn.

Enligt EU:s ramdirektiv för vatten uppnår Norra Rensjön varken god ekologisk eller god kemisk status. Skälen till att Norra Rensjön inte har god ekologisk status är att i stort sett inga vattenförekomster i Sverige uppnår god kemisk status på grund av de gränsvärden som gäller för kvicksilver och bromerade difenyletrar, även kallade flamskyddsmedel. Kviksilverhalten härrör från atmosfärisk deposition där utsläppskällorna främst består av tung trafik och eldning av stenkol. Flamskyddsmedlen har använts som tillsatämnen i bland annat plast och textil med syfte att göra materialet mindre

lättantändligt. Flamskyddsmedel sprids långväga i atmosfären. Spridningen och förekomsterna av flamskyddsmedel och kvicksilver bedöms idag vara så omfattande att det idag saknas tekniska lösningar för att åtgärda problemet. Därför råder det idag ett undantag i form av mindre stränga krav gällande dessa två parametrar.

Kulturhistoria

Rovenlamm ligger långt från närmaste bosättning, kanske beroende på områdets läge i gränsområde mellan finnbebyggelse och fäbodetableringar. Små, sedan länge övergivna fäbodan finns inom halvannan kilometers avstånd från reservatet. Påverkan av bete och slåtter torde således ligga långt tillbaka i tiden och spår av detta är idag svårt att skönja.

Ett intressant fornminne finns redovisat från Rensjövasslan, ca 200 meter nedströms utloppet ur Norra Rensjön. Platsen tycks dock vara placerad på en höft på kartan av texten till fyndet att döma: ”*Enl. uppgift av f. kaptenen A. Grindal, Orsa, har det funnits 'fiskhus' eller fiskfällor i bäcken mellan S och N Rensjön eller i bäcken, som utgör avlopp åt N Rensjön. Fällorna fungerar så att bäcken kan torrläggas på ett visst avsnitt och fisken kan plockas upp. Sannolikt anlagda av finnar. Hr Grindal, såg rester av 'fiskhusen' för ca 40 år sedan. Liknande fällor ska ha funnits vid andra bäckar*”. Anteckningen har gjorts 1969.

Den byggnad som finns i myrkanten vid Norra Rensjön är av okänd ålder och användning, kanske en ren jakt- och fiskebyggnad.

Jakt, fiske och övrigt friluftsliv

Huvuddelen av naturreservatet ingår i Orsa Södra Viltvårdsområde, men den allra sydöstligaste delen förvaltas av Hansjö Viltvårdsområde. Vidare organiseras älgjakten genom Noppikoski Älgförvaltningsområde och Orsa-Noppi Älgskötselområde. Området ingår även i Orsa-Noppi kronhjortskötselområde. Jakten utövas av Tobaksbäckens jaktlag.

Fisket organiseras inom Orsa Fiskevårdsområde.

Övrigt friluftsliv torde vara minimalt inom detta avlägsna och svårtillgängliga område.

Infrastruktur

Skogsbilvägar finns runt om reservatet. De förvaltas av Bergvik/Billerud-Korsnäs.

En stor 400 kV huvudkraftledning passerar genom reservatets sydöstra del och vidare genom Tjåbergets naturreservat. Ledningen ägs av Svenska Kraftnät.

Källförteckning

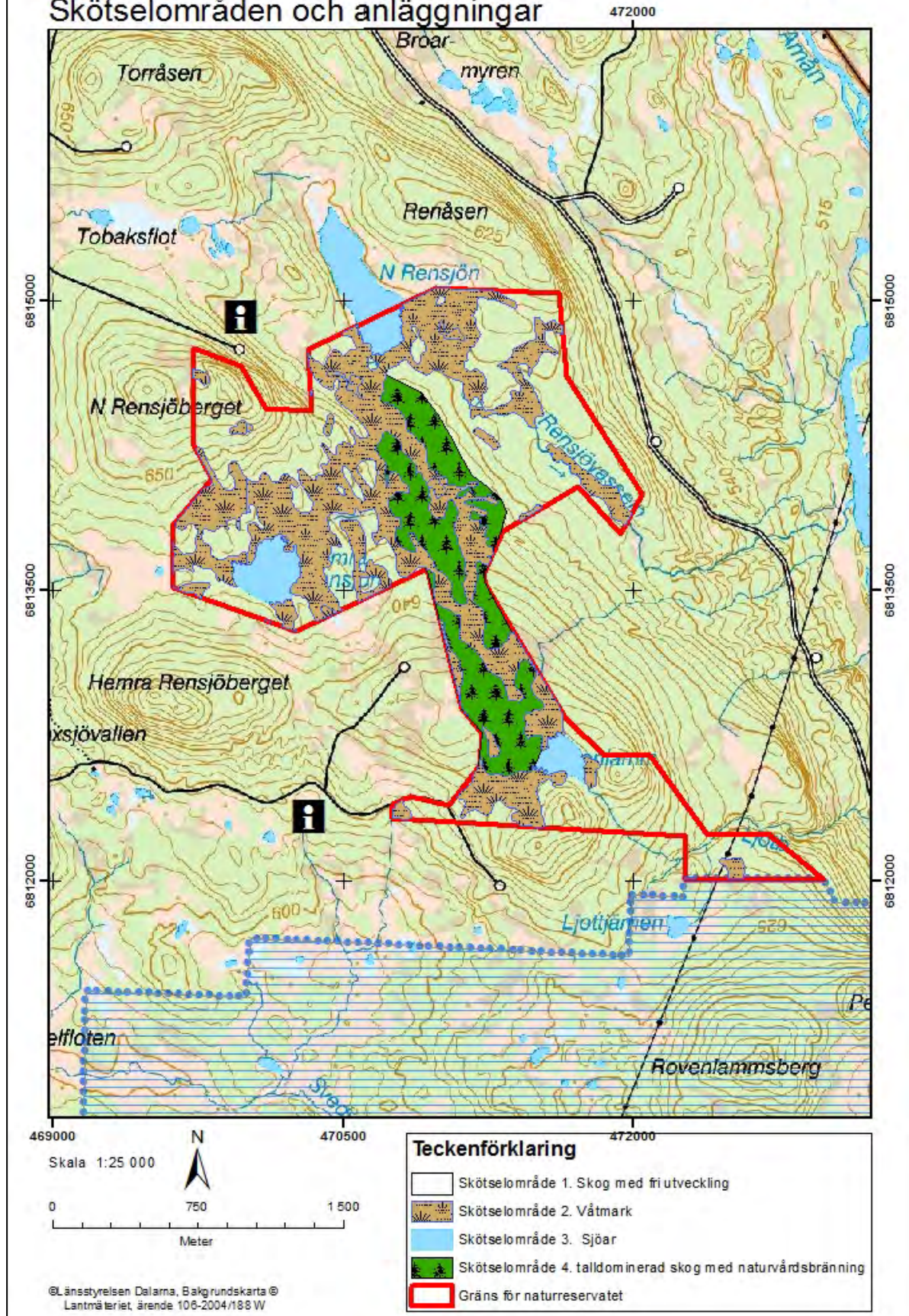
Oldhammer, B. 1995: Skyddsvärd naturskog i Orsa – En inventering 1992–1993.

Länsstyrelsen Dalarna 1995:1 och Orsa kommun Rapport 1:95

Turander P. 1996: Tjåberget. En inventering av de skogliga naturvärdena inom Tjåbergsområdet. Orsa kommun/Länsstyrelsen 1996:1.

Naturreservatet Rovenlamm
Skötselområden och anläggningar

Bilaga 2



Plandel

Syfte med naturreservatet

Syftet med naturreservatet är att bevara biologisk mångfald och att skydda, vårda och återställa värdefulla naturmiljöer. Områdets naturskogar, som delvis är brandpräglade, och andra ingående naturmiljöer samt områdets orörda karaktär med dess ekosystem och biologiska mångfald ska bevaras.

Syftet ska tillgodoses genom att

- skogsmark, myr och övriga naturmiljöer med dess flora och fauna utvecklas fritt
- de delar av skogsmarken som är präglade av brand brinner i lämpliga intervall

Prioritering mellan bevarandevärden

Naturreservatet/skötselområdet är främst avsatt för att säkerställa och utveckla de biologiska värdena, varför nya stigar och andra anordningar för friluftslivet endast får lokaliseras på ett sätt så att biologiska värden ej äventyras.

Skötselområden med bevarandemål och åtgärder

Bevarandemålen har utformats i enlighet med de nationella riktlinjer som gäller för formulering av bevarandemål för skyddad natur. Reservatet är indelat i 5 skötselområden (se karta föregående sida):

1. Äldre skog med fri utveckling
2. Våtmark
3. Sjöar och vattendrag
4. Brandpräglad barrskog med naturvårdsbränning
5. Friluftsliv och anläggningar

Skötselområde 1: Äldre skog med fri utveckling

Beskrivning

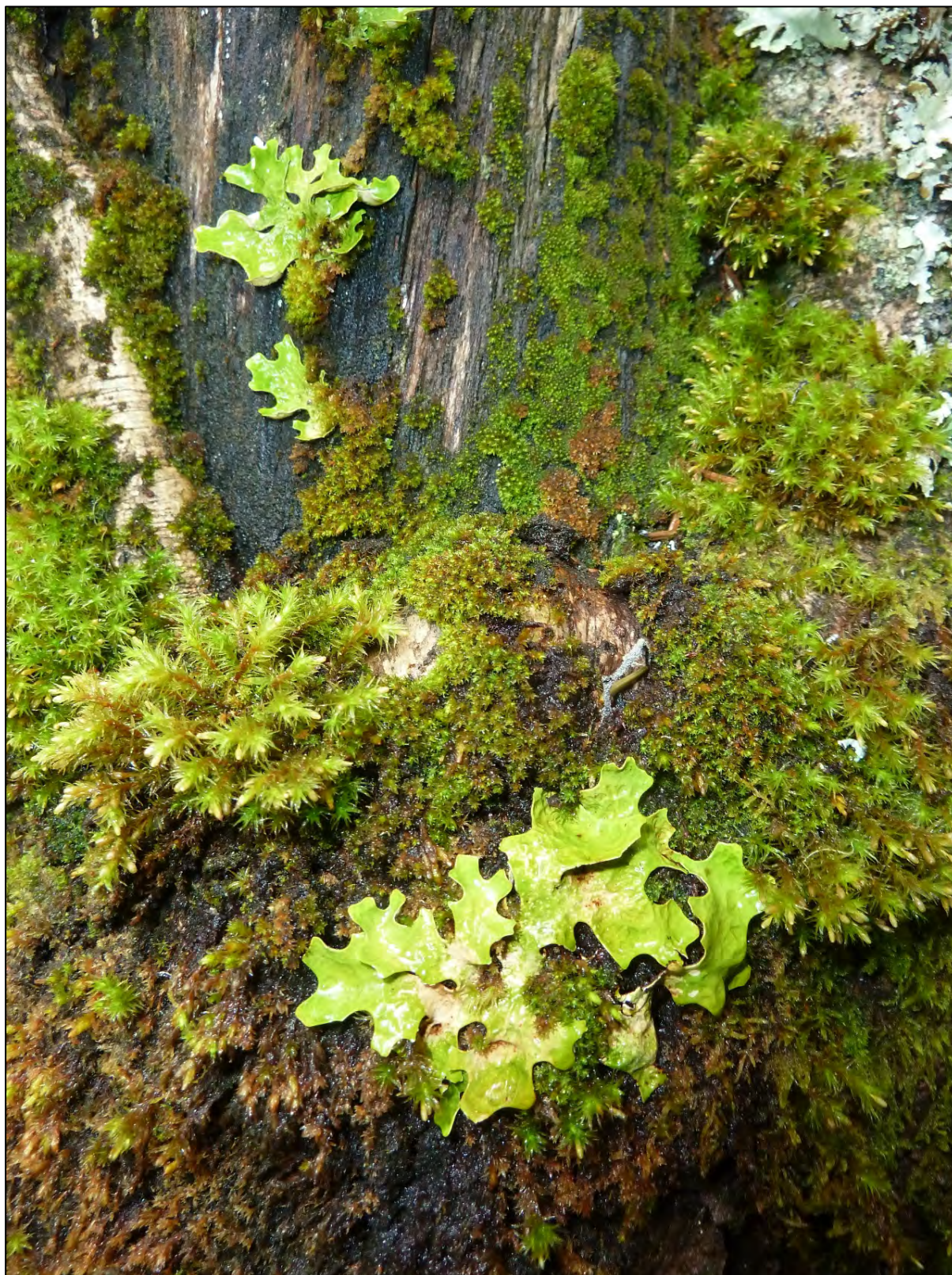
Områdets granskogar, eller grandominerade blandskogar, är ofta mycket fuktiga med vitmossor i bottenskiktet och rikligt med hänglavar på träden. De kan stå i stark kontrast mot omgivande talldominerade skogar, som på Norra Rensjöberget, eller kontinuerligt övergå i desamma som väster om Rensjöbrunnan.

Bevarandemål

Området präglas av olikåldrig skog dominerad av gamla granar. Naturliga processer som åldrande och avdöende leder till att död ved finns i olika grovlekar och nedbrytningsgrader och att skogen är olikåldrig. Omvälvande störningar i form av t.ex. stormfällning och/eller insektsangrepp kan leda till att hela eller delar av skogen under perioder har en annan karaktär, men detta är en del av skogens utveckling. Arealen äldre skog med fri utveckling ska vara 160 ha.

Skötselåtgärder

Inga, området lämnas till fri utveckling.



Lunglav, hättmossa och levermossor på fuktig, beskuggad sälgstam i en av de med grov granskog bevuxna bäckdälderna sydost om Hemra Rensjön.



Fuktig sluttning med grandominerad barrblandskog. Skogen är sällan påverkad av brand och har väl utvecklade naturvärden kopplade till granarna, varför naturvårdsbränning vore olämpligt.

Skötselområde 2: Våtmark

Beskrivning

Våtmarker utgör en betydande del – ca en fjärdedel – av reservatets naturtyper. Myrarna domineras av mer eller mindre sluttande, öppna fattigkärr. Angränsande mot skogarna uppträder ofta tallrismossar med inslag av gamla tallar och ofta torrakor beväxna med varglav. Våtmarkerna är opåverkade frånsett äldre diken i ett parti norr om Rovenlamm.

Dikningarna syns tydligt utan att vara nygjorda i 1956 års flygbilder. Sannolikt härrör de från 1930-talets så kallade AK-arbeten.

Bevarandemål

Opåverkade våtmarker i naturlig utveckling. Arealen våtmarker ska vara 82,5 hektar.

Skötselåtgärder

Restaureringar, nyskapande

De diken som finns bör läggas igen helt eller till delar så att deras dränerande funktion upphör. Dikena syns tydligt i äldre flygbilder, men uppenbarligen har de vuxit igen ganska påtagligt med åren. Igenläggningen skulle kunna inskränkas till att åtgärda de

diken som har en tydligt dränerande funktion. Någon påverkan på angränsande skogsmark bedöms inte behöva befaras.

Löpande skötsel

Ingen skötsel.



Flygfoto från 1970 över det dikade området. Markbild som tydligt visar påverkan på vegetation och skogstillväxt nedströms ett dike.



Stor, opåverkad mjukmattemyr sydost om Rensjöbäcken

Skötselområde 3: Sjöar och vattendrag

Beskrivning

Områdets sjöar utgör vackra blickfång i och med att de ligger i dalsänkor med anslutande öppna hängmyrar. Vattendragen bildar små livsnervar med gräs- och örtomgivna stränder i den helt risdominerade skogen. Kalkfattig berggrund, hög nederbörd och stor andel myrmark bidrar till vattens låga pH-värden som dock i vissa delar har höjts genom kalkningsinsatser.

Bevarandemål

Rovenlamm bevaras fisktom. Oavsett hur det ligger till med fiskens historia i Rovenlamm så har nuvarande fisktomhet ett värde i sig. Fisktomma sjöar hör till ovanligheterna eftersom man har planterat ut fisk i nästan alla sjöar som ursprungligen var fisktomma. Därför bör Rovenlamm få förbli fisktom (om den nu är det). Skulle någon fisk (öring) lyckas kolonisera längre fram i tiden accepteras detta, men aktiv återinplantering av fisk ska inte ske.

Hemra Rensjön och Rensjöbäcken lämnas opåverkade att utvecklas fritt.

Norra Rensjön och Rensjöbrunnan, som endast till delar omfattas av reservatet, utvecklas på det sätt som fiskevårdsområdet finner lämpligast med tanke på dess värde för fiskvård och friluftsliv.

Skötselåtgärder

Inga. Önskar Fiskevårdsområdesföreningen utföra åtgärder i enlighet med den fiskevårdsplan som föreningen har upprättat för Rensjöbrunnan kan dessa utföras efter Länsstyrelsens prövning och efter avstämning mot den fornlämning som finns uppgiven från vattendraget. Åtgärderna bör så långt möjligt utföras manuellt eller med metoder som inte innebär större påverkan på angränsande skog och myr.



Rensjöbrunnan med dess breda bård av blåtåtel.

Skötselområde 4: Brandpräglad barrskog med naturvårdsbränning

I områdets centrala delar där lägre moränryggar bildar underlag för skogsmarken är skogen förhållandevis torr samt lav- och talldominerad. Här är skogsstrukturen tydligt brandpåverkad, och spår i form av brunna högstubbar eller träd med brandljud påträffas frekvent.

Bevarandemål

Områdets struktur och sammansättning är tydligt påverkat av brand och branden har en roll i områdets utveckling. Områdets gammeltallar gynnas vid brand och får möjlighet att

fortleva och bli mycket gamla. I perioder efter brand/bränning är området öppet och präglad av betydande mängder död ved och typiska arter som etablerar sig efter branden. I senare stadier är området mer slutet. Arealen brandpräglad skog ska vara 60 ha.

Skötselåtgärder

Restaureringar, nyskapande

Naturvårdsbränning med en bränningsinriktning som strävar efter att åstadkomma en föryngring av tallbeståndet, skapa brandljud i klenare tallar samt i stort sett låta de gamla tallarna överleva branden.

Löpande skötsel

Återkommande bränning med intervall som är naturliga för trakten, dvs i storleksordningen vart 50–75 år.



Gammal brandstubble med varglav i området öster om Hemra Rensjön. Återkommande brand krävs för nybildning av liknande substrat som är så viktigt för många organismer. Vid naturvårdsbränning bör om möjligt de värdefullaste brandstubbarna skonas.

Skötselområde 5: Friluftsliv och anläggningar

Beskrivning

Stigar och leder saknas helt i området. Den enda byggnaden, kojan vid Norra Rensjön, står öppen och kan nyttjas av vandrare eller skoteråkare så länge ägaren medger detta.

Parkeringsmöjligheter finns vid de skogsbilvägar som omgärdar reservatet. Med tanke på det fåtal besökare som reservatet bedöms komma att locka bör dessa möjligheter vara fullt tillräckliga. Som "officiell" parkering föreslås Tjåbergets parkering vid Lusbodammen kunna nyttjas. Den som önskar besöka Rovenlamm kan med fördel använda sig av stigen upp mot Gävlu och därifrån vika av norrut.

Bevarandemål

Rovenlamm bevaras som ett orört naturområde som får upplevas utan hjälp av leder eller anläggningar (utöver den skogskoja som finns vid Norra Rensjön).

Information om reservatet och vilka föreskrifter som gäller där finns på informationstavlor i anslutning till området och på länsstyrelsens hemsida.

Skötselåtgärder

Initialåtgärder

Informationstavlor placeras ut i enlighet med skötselkartan.

Löpande skötsel

Underhåll av gränser.

Jakt och fiske

Varken jakten eller fisket inskränks i naturreservatet. Endast detaljer i formen för jakten regleras, exempelvis passens utformning.

Dokumentation och uppföljning

Förvaltaren ansvarar för att väl dokumentera alla nyskapande åtgärder och restaureringar. Förvaltaren ska även dokumentera underhållsåtgärder samt tillsyn av friluftsanläggningar.

Uppföljning av de bevarandemål som angetts i skötselplan ska göras som underlag för utvärdering av huruvida syftet med reservatet uppnås. Uppföljning genomförs av Länsstyrelsen och kommer att ge vägledning om ytterligare bevarandeåtgärder krävs för att upprätthålla gynnsamt bevarandetilstånd.

Uppföljning av alla restaureringsåtgärder ska göras på initiativ av förvaltaren, i samverkan med enheten för områdesskydd vid Länsstyrelsen. Förvaltaren ansvarar även för att följa upp övriga genomförda skötselåtgärder.

Skötselplanen gäller tills vidare och revideras då uppföljningen indikerar att behov finns, eller om skötselplanen i övrigt är inaktuell.

Sammanfattning och prioritering av planerade skötselåtgärder

Prio	Åtgärd	När	Var	Frekvens
1	Uppmärkning av reservatsgräns	Inom 1 år	Se karta	Engångsåtgärd, underhåll vid behov
1	Uppsättning och underhåll av informationsskyltar	Inom 1 år	Se karta	Engångsåtgärd, underhåll vid behov
2	Information på webbplats	Inom 1-5 år		Engångsåtgärd, uppdateras vid behov
2	Naturvårdsbränning	Inom 20 år	Skötsel-område 4	Återkommande