

Oletko valmis?

Riskiä ja uhkia Västerbottenin läänissä



Oletko valmis? Riskiä ja uhkia Västerbottenin läänissä

Lääninhallitus-Länsstyrelsen Västerbotten

Piirustukset: Matilda Hall, Infografiska
Teksti & Taitto: Lilian Johansson & Jacob Eriksson,
Lääninhallitus-Länsstyrelsen Västerbotten
Paino: Original i Umeå AB, Umeå 2018



Valmistu ette pärjätä itte

Ruotti on moderni maa, mutta moderni maa on kans herkkä. Paljon sitä mitä met otama ittesthään selväks heittää toimimasta, jos jäämä ilman sähköä pitemän ajan. Sie saatat saa prupleemia laittaa ruokaa, laskea vettä kraanasta, ottaa rahhaa pankkomaatista eli ette soittaa sinun mubiilista.

Yhteiskuntakriisiin tilantheessa tullee yhteiskunnan resyrsit menemhään ensi käessä niille, jotka kärsivät enniiten, esimerkiksi vanheemat, lapset ja sairhaat. Sie joka pärjää itte normaalissa oloissa saat sen takia vastuun ette pärjätä viikon itte vakavan kriisin aikana. Katto perhään ette sulla on vettä, lämpöä ja jotaki syömistä. Tärkeä on kans ette saattaa pittää yhteyttä muitten kans ja saa tietoja meetiasta ja viranomhaisilta.

Tässä brosjyryissä sie saatat lukea

- suurimista riskistä ja uhista mitä meilä on Västerbottenin läänissä
- kuinka sie saatat valmistautua yhteiskuntakriishiin
- mikäs on hyvä olemassa sinun kriisilooassa
- mitäs sie piät tehä jos yhteiskuntakriisi tapahtuu
- mistäs sie löyät tietoja ja tärkeitä telefooninumeroita
- kuinka Ruottin kriisivarautumissysteemi on järjestetty
- mitäs läänin kunnat, maakäräjät, lääninhallitukset, muut orkanisasjuunit ja yritykset tekevät yhteiskuntakriisiin ennen, sen aikana ja sen jälkhiin.



”Oletko valmis?” on testi joka on sivula 15. Siinä sie saatat nähä jos sulla on mitä tarttet sinun kriisilooassa.

Mikäs on yhteiskuntakriisi?

Kun jotaki tapahtuu, joka koskee paljon ihmisiä ja suuria osia yhteiskuntaa, sitä kuttuthaan yhteiskuntakriisiksi eli yhteiskuntahäiriöksi. Yhteiskuntakriisi saattaa esimerkiksi olla mettänpalo, tulva eli suurempi sähönkatko.

Valmistautua oottamattomaan

Kriisivarautuminen merkitsee ette valmistautua hoitamhaan oottamatonta. Esimerkiks se on kunnan eli viranomhaisen tehtävä ette pystyä hoitamhaan myrskyä, mettänpaloa eli muuta yhteiskuntakriisiä. Sie joka olet privaattihenkilö tarttet tietää kuinka sie päät valmistautua hoitamhaan yhteiskuntakriisiä. Pittää ymmärtää ette kriisi saattaa kans osua sinhuun ja ette on tärkeä varmistaa ette on käytettävänä vettä, ruokaa, lämpöä ja informasjuunia. Met häymä kaikin auttaa. Se on ette valmistautua siihen mitä ei ooteta.



Sinun
kriisivarautuminen

4

Sinun kriisivarautuminen merkitsee ette sie privaattihenkilönä valmistautut ette käsitellä yhteiskuntakriisiä niin kauas kun maholista.

Katto perhään ette sulla on käytettävänä vettä, ruokaa, lämpöä ja informasjuunia. Sie tarttet ymmärtää ette saattaa tapahtua kriisi, joka ossuu yksityistä ja mitä sie itte saatat tehä ette valmistautua ja ette met kaikin häymä auttaa.

Neljä suurinta riskiä ja uhkia mitä meillä on Västerbottenin läänissä on:

- tulva ja suuret veenvirrat
- tamminpuhkeus
- mettänpalo
- sähön, telefoonin ja laajakaistan katko.

Lue lissää tässä brosjyryissä ja sivula DinSäkerhet.se kuinka sie saatat valmistautua ja toimia eri riskissä

Före Krisen Ennen kriisiä



1. Kotivarautuminen

Pakkaa kriisiloova missä on tarvikkeita kun ruokaa, vettä, lämpöä ja mahdollisuuksia saa yhteiskunnan tietoja.



2. RISKIN TIETOJA

Ota selvile mikkä erikoiset riskit ja uhat jotka on olemassa sinun lähiympäristössä ette saatat pakata kriisiloovan parhaimala tavala.



3. TURVAPAIKKOJA

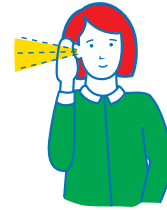
Ota selvile jos/missä sinun kunta aukasee turvapaikkoja yhteiskuntakriisin aikana.

Kriisin aikana



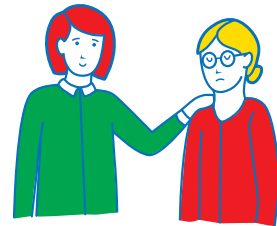
1. PYSY TIETOISENA

Seuraa kriisitilanteen tietoja raatiu/internetin/teeveen kautta.



2. SEURAA OHJEITA

Se on tärkeä ette sie nouvatat niitä ohjeita mitä annethaan vastuussa olevalta viranomhaiselta, esimerkiks evakkyeerinki vaarassa olevista alueista.



3. YHTEISTYÖ

Se on tärkeä ette auttaa toisia! Ihmiset sinun läheisyysessa, jotka ei saata ottaa vaaria ittestä saattavat tarttea sinun apua.



Tulvat ja suuret vesivirrat

Kun tunturilumi sullaa kokkointuu suuria määriä vettä meän väylissä ja joissa. Sitä prukataan kuttua kevätulvaks ja se saattaa johtaa tulviin. Se tapahtuu joka vuosi Västerbottenissa, mutta vaihtelevissa määrissä. Suuret vesivirrat saattavat kans tapahtua muina vuen aikoina.

Suuret vesivirrat ja tulvat saattavat vahinkoitte rakenuksia, teitä ja muuta infrastruktuuria. Riski ette tullee maavyöryjä, sähkökatkoja ja kuljetuksitten vaikeuksia lissääntyvät. Juomavesi ja viemärit saattavat kans saa vaikutuksia.

Klimaattimuutokset tekevät kans ette tulvanvaara ja suuret vesivirrat tuleva suuremaks. Uskothaan ette klimaattimuutokset tuottavat tulevaisuessa enemmän saetta. Sae, lumi ja rakheet suurissa määrissä saattavat johtaa vaikeukshiin meän suurissa kaupunkissakin. Missä ei tänä päivänä ole suuria ongelmia.

Valmistautu tulvhaan

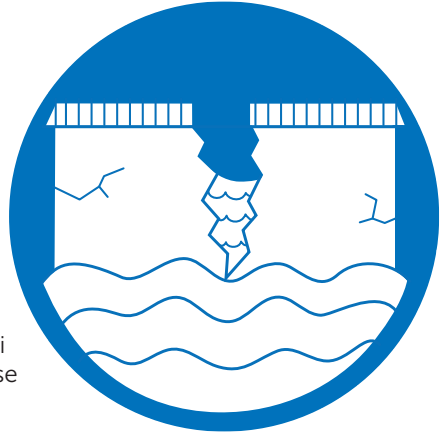
- Kontaktaa sinun kunnan ette saat selvile kuinka suuri tulvanvaara on missä sie asut.
- Seuraa SMHIn ilmaprognosia.
- Jos asut riskialueessa sie saatat ostaa eli hyyrätä vesipumpun. Älä unhouta ette testata sitä ennen.
- Sivula 14 saatat nähä mitä on hyvä pittää kotona ette pärjää kriisissä.

Jos tulee tulva

- Vältä aijaa biiliä tulva-alueessa. Sie saatat helpola olla huomaamatta käytävänsyrjiä, refyygiä ja muuta. Virtaava vesi saattaa kans kaataa sinun eli viä biilin matkassa.
- Jos et saata jättää paikan missä sie olet, pysy jäljelä korkeala ja varmala paikala niin pitkhään ette pelastushenkilökunta noutaa sinun.
- Kuuntele Ruottin Raatiu-Sveriges Radio P4 ette saat tarpheelisia tietoja.

Tammipuhkeus

Västerbottenin suurissa väylissä, Skellefteälv, Umeälvs ja Ångermanälv on vesivoimalaitoksia ja tammia. Jos tulee liikaa vettä väylhään tammi saattaa tärventyä ja pahhiimassa taphauksessa se saattaa puheta.



Jos tammi puhkeaa se merkitsee ette vesi virtaa ulos ilman kontrollia. Sellainen tammien onnettomuus aiheuttaa suuria vahinkoja muun muassa rakenukshiin, teihin, sähkö- ja telefoonilankhoin. Tammipuhkeuksen riski on silti hyvin pieni.

Suuret vesivirrat, sabotaasji eli maanvyöry saattavat olla syynä ette tammipuhkeus tapahtuu. Tammipuhkeus saattaa merkitä ette tärkeät yhteiskunnan funksjuunit loppuvat toimimasta pitämäks ajaks. Siksi on hyvä pittää loovan pakattuna missä tarpeelliset kampheet on ette pärjää kriisinaikana, katto tjekkilistaa sivula 14.

Valmistautu tammipuhkeukseen

- Ota yhteyttä sinun kuntaan ja ota selvile kuinka suuri tammipuhkeuksen vaara on missä sie asut. Se on erikoisesti tärkeä sulle, joka asut lähelä suurempaa jokea eli väylää.
- Piä väsky eli laukku valmhiina, jossa on tärkeimät kampheet mitä sie otat matkhaan ette sie saatat kätevästi jättää sinun koin, jos tulis pakoliseks.
- Jos tammi puhkeaa sie saatat tarvita jättää.

Jos tammi puhkeaa

- Kuuntele Ruottin Raatii-Sveriges Radio P4 ja piä huolen ette sie saatat lähteä kätevästi.
- Pakkaa alas ja ota matkhaan tärkeimät.
- Seuraa kunnan, pelastuspalvelun ja poliisin ohjeita.
- Jos saatat, järjestä oman kuljetuksen ja auta muita.
- Kun olet jättäny, ilmota ittesti kunnan vastaanottoapaikala eli poliisiin tykönä.



Mettämpalo

Kun on kuiva ja puhaltaa lujasti tulipalon vaara metissä ja maissa kasvaa. Silloin se saattaa olla kieletty tehdä valkean luonossa. Missä asut sinun kunnan pelastuspalvelu ilmottaa kun on kielto tehdä valkeata ulkona. Tietoja on kans kunnan vebbipaikala.

Valkeanteko, mettänhakkaus, iskuja junista eli pitkäslenleimoista saattaa aiheuttaa mettämpaloja. Missä on suuria mettäalueita ja missä on vähän asukhaita sielä on mettämpalon vaara suurempi.

Suuri mettämpalo aiheuttaa suuria vahinkoja yhteiskunnalle, ihmisile ja rakenukshiin saattaa tulla vahinkoja. Se aiheuttaa kans suuria kostanuksia mettänomistajile.

Jos aiot tehdä valkean ulkona

- Ota selvile jos on valkeanteon kielto ja mikkä säänöt jälleavat sinun kunnassa.
- Piä huomiota ilmasta, seuraa SMHI:n prognoosia mettän- ja ruuhovalkean vaaroista. Valkea leviää kätevästi jos on kuiva ja puhaltaa kovin.
- Piä aina vettä käytettävänä ja sammuta valkea kunnola.
- Soita 112 jos tulipalo leviää.

Jos tulee mettämpalo

- Ota selvile missä sie olet ette pelastuspalvelu kätevästi saattaa löytää sinun paikkaan.
- Tunnetko tulipalon hajun eli näeks tulipalonsavvua? Pane kiini klasit ja ventilasjuunin ja pysy sisälä.
- Sie saatat tarttea jättää talon. Kuuntele Ruottin Raatiu-Sveriges Radio P4 ja katto perhään ette sie saatat lähteä kätevästi.
- Seuraa kunnan, pelastuspalvelun ja puliisin ohjeita.

Sähön ja telefonin vaikeuksia

Suuret sähkökatkot vaikuttavat sinun koissa ei aivan elektronisiin aparaatteihin ja valhoon. Jos menetät sähön pitämäks ajaks sillen se vaikuttaa lämpöhön, vetheen, telefoonhiin ja maholisuuksiin ottaa ulos rahhaa. Talvela, kun on kylmä ja pimeä, se tullee aina vaikeamaks pärjätä ilman sähköä.



Kun telefooni loppuu toimimasta sillen sie et saata larmata 112, jos sie itte eli joku sinun läheisyyessä loukkaintuu eli tullee sairhaaks. Turvalarmi on kans vaarassa loppua toimimasta.

Myrskyilma saattaa aiheuttaa häiriötä ja katkoja sähössä, telefoonissa ja laajakaistoissa, mutta se saattaa kans olla kysymys sabotaasista.

Valmistu ittesti sähkö- ja teelekatkoon

- Ajattele kuinka sie pärjäisit pitemän ajan ilman sähköä ja telefoonia. Silllen et saa yllätystä ja olet valmistautunu kun se tapahtuu.
- Yks tiksi on ette pittää sekä fasta telefoonin ja mobiilin. Sie saatat käyttää eriä operatööriä internetile ja telefoonile. Langaton laajari sinun mobiilhiin on kans hyvä olla.
- Laita raatiu, joka käypi batterila.
- Sivula 14 sie saatat nähä mikä on hyvä olla kotona kriisin aikana ette pärjää.

Jos tulee teelekatko

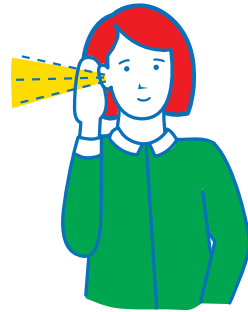
- Kuuntele Ruottin Raatiu- Sveriges Radio P4 paikalisraatiu.
- Jos teeleverkosto ei toimi, eli jos se muula tavala ei mene käyttää ette soitaa larmi-ilmoituksia silllen on tavalista ette pelastuspalvelu asettaa biiliä ja ajoneuvoja alueele. Sielä sie saatat kontaktata SOS Alarm 112 kautta. Välistä tämä tapahtuu tulipaloasemalla.
- Piä yhteyksiä sinun kranhiin ja katto perhään ette hetkin pärjäävät, olletikki ne joila on turvalarmi.

Muut vaarat ja uhkaukset, jotka saattavat tapahtua

On olemassa monta muita uhkia ja vaaroja, joista on hyvä olla tietoinen. Vaarat ja uhat, jotka saattavat tulla vakavaks ihmisten elämhiin, terhveyvele ja miljööle. Se saattaa koskea:

- suuria onnettomuuksia teillä, rautateillä, merellä eli ilmassa.
- vaarallisten ainheitte päästöjä kun öljy, raatiuaktiivista päästöä ja teolisuuon onnettomuuksia
- ongelmia juomaveen kans
- vaikeuksia kaukolämmön kans, jota kuljetethaan meän talhoin
- ruan ja polttoainheen puute
- myrskyjä ja lumituiskuja
- tarttuvia sairhauksia, jotka osuvat sekä ihmishiin ja elläimhiin
- väkivaltainen ekstremismi ja terrorismi.

Se on aina tärkeä olla tietoinen ja seurata neuvoja ja ohjeita mitä viranomhaiset antavat kun kriisi tapahtuu yhteiskunnassa.



Jos tulee pitkäaikaanen sähkökatko

- Kuuntele Ruottin Raatiu - Sveriges Radio P4 paikalisraatiu.
- Suureman sähkökatkon aikana sie saatat saa informasjuunia kunnalta, pelastuspalveluksesta ja sähköverkostoyrityksiltä.
- Piä yhteyttä sinun kranhiin ja katto perhään ette hetkin pärjävät.
- Laske vettä tynkhiin eli muuhun astihaan, koska vesi saattaa jää valoamatta kraanasta.
- Kerrää perheen yhteen huonheesheen niin säilytät lämmön pitemphään.
- Jos on talvi ja kylmä ulkona sie saatat säilyttää herkkiä ruokatavaroita ulkona.
- Sivula 14 sie saatat lukea mikä on hyvä pittää kotona ette pärjää kriisin aikana.

Kuinkas Ruottin kriisivarautumisen systeemi toimii?

Kolme periaatetta

Ruottin kriisivarautumisessa on määrä perussääntöjä ja periaatteita, jotka ohjaavat yhteiskuntakriisin käsittelyä. Tärkeä osa tästä on mitä pruuokataan kuttua kolme periaatheet.

1. **Vastuunperiaate** – sillä jolla on toiminnan vastuu normaali oloissa pittää kans sitä kriisitilanteessa.
2. **Samanlaisenperiaate** – kriisin aikana pittää toiminta, niin kauas kun maholista, toimia samanlaisela tavala kun normaalissa oloissa.
3. **Läheisyysperiaate.** – kriisiä pittää hoitaa sielä missä se tapahtuu ja niiltä jotka on enniiten sen kosketuksissa ja vastuussa.

Jeukraaffinen aluevastuu

Jeukraaffinen aluevastuu on yks malli jakkaa vastuuta ette koortineerata Ruottin kriisivalmistautumista. Se tapahtuu kolmela eri tasoi.

1. **Kansalisela tasola** – hallituksela on jeukraaffinen Ruottin aluevastuu.
2. **Rekiunaalinen vastuu** – lääninhallituksela on jeukraaffinen läänin aluevastuu.
3. **Paikalistaso** – kunnala on jeukraaffinen kunnan vastuu.

Se merkittee ette het pitävät antaa tietyn suunan ja työn koortineerinkiä niissä jeukraaffisissa alueissa yhteiskuntakriisin ennen, sen aikana, ja jälkhiin. Muun muassa het pitävät

- olla yhteistöissä toisten kans ja muitten orkanisasjuunitten ja yrityksitten kans.
- jättää luotettavia tietoja tapahtumasta yleisöle ja meetiale
- kertoa yleisöle ja meetiale mitä net tekevät ette hoitaa tap.ahtumaa.
- ottaa selvile mitä riskiä on olemassa ja kuinka met piämä hoitaa niitä.
- kattoo perhään ette resyrsit käytethään tehokkaasti.
- osata lua kuvan mitä on tapahtunu.

Näin tehdä läänissä yhteiskuntakriisin ennen, sen aikana ja jälkiihin

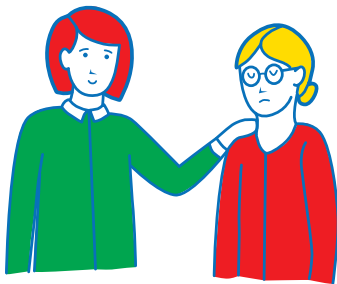
Kaikki kunnat ja suuriin osa läänin viranomaisista, jotka on töissä kriisivarautumisen kans on tulheet yhteenymmäryksheen kuinka het pitävät olla yhteistyössä yhteiskuntakriisin ennen, sen aikana ja jälkiihin. Rekiunaalisen sopimuksen merkitys on ette lua hyviä yhteistyön eelytyksiä kun vaaithaan yhteisiä toimintoja. Olla töissä yhessä saman tavoitteen alla.

Tavoite on ette vastata läänin tarpeen apua parhaimilla tavala ja ette Västerbotteni on paremin valmistautunu tulevaisuuen taphauksessa.

Kunnat ja viranomaiset harjottelevat yhessä ette valmistautua yhteiskuntakriishiin. Heilä on kans säänlöisiä kokouksia ja koulutuksia.

Vaatus on ette olthaan yhteistyössä

Yhteiskuntakriisin aikana, kun tartethaan yhteistyötä, Lääninhallitus kuttuu kokouksheen missä arvostelthaan tilanetta. Sitä kuttuthaan yhteistoiminankokoukseks.



Yhteistoimintakokouksessa tehään analyysi mitä tarpeita on yhteiskunnassa. Tulthaan päätöksheen mitä pittää tehdä yksityisesti eli yhessä ja mikä on tärkein priuriteerinki.

Lääninhallitus mennee yhteiskuntakriisin jälkiihin yhessä kunnitten ja viranomaisitten kans läpi mitä meni hyvin ja mitä tarttee parantaa ette olla paremin valmistautunu seuraavssa kriisissä.

Tärkeät tietojen kanaalit

Sinun kunnan verkkosivut on useasti sinun pääkanaali yhteiskuntakriisissä. Vieraile sen takia sinun kunnan verkkosivua ette saat tärkeitä tietoja.

DinSäkerhet.se – tietoja kuinka sie saatat välttää ja estää onnettomuuksia koti- ja vapa-aikamiljöössä. Täällä on kans kriisivarautumisen tipsiä, siis kuinka sie piät pärjätä yhen ajan ilman tärkeitä yhteiskuntafynksjuunia kun esimerkiksi vesi, lämpö ja kuljetus.

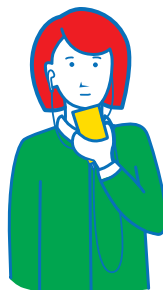
Krisinformation.se – välittää tietoja yleisöle viranomaisilta ja muilta vastuussa olevilta viranomaisilta yhteiskuntakriisin ennen, sen aikana ja jälkhiin.

SMHI.se – ilmaraporttia, ilmavaroituksia, tietoja suurista veenvirroista, tuliplalon vaaroista ynnä muuta.

Ruottin Raatiu-Sveriges Radio P4 – kuuntele raatiuta ette saat tärkeitä tietoja vakavista onnettomuuksista ja kriisistä. Sveriges Radio-Ruottin Raatiula on erikoisvastuu yhteiskuntakriisin aikana ilmottaa ja välittää tietoja yleisöle.

Tärkeä ilmoitus yleisöle, VMA on varotussysteemi, jota käytetään vakavissa vahinkoissa ja kriisissä. VMA lähätetään aina raatiussa ja tv:ssä. Välistä se lähätetään smsillä mobiiliin, jotka on osumassa alueessa ja välistä kuulee tyyttää "Hesa Fredrik".

1177.se – 1177 Huolto-opaan verkkosivut on sinun terveyden ja hoidon ja huolon tietoja ja palveluksia.



Tärkeät telefoninumerot

112 – Soita aina 112, jos sie eli joku muu joutuvat hätätilanteeseen joka vaatii kätevää ambulansin, pelastuspalvelun eli poliisin apua.

113 13 – Yhteiskunnan tietonumero vakavissa onnettomuuksissa ja kriisissä. Tänne sie saatat kans soittaa ja jättää tärkeitä tietoja. Sie saatat soittaa vuorokauden ympäri.

114 14 – Poliisin numero, asioissa, jotka ei ole kiireisiä.

1177 – Soita 1177 jos tarttet siikkahojon neuvontaa. Siikkasysterit 1177 Huolto-opaassa antavat neuvoja ja ohjaavat sinun oikeaan hoitoon. Auki vuorokauden ympäri.

Hyvä pittää kotona ette pärjää kriisissä

Lähe: DinSäkerhet.se

Vettä

- tynkkiä, mielelhään missä on hana
- pulloja
- hinkkiä kannen kans
- PET-pulloja
- mineraalivettä
- keittomaholisuus.

Lämpö

- lämpimät ja kestävät vaatteet
- lakkia, vanthuita, kaulahuivia
- villavaatetta. Net antavat hyvän lämmön, vaikka on mären ja tuorheet.
- filttiä
- makausalusta
- nukkumapussia
- steariinikynttilöitä
- lämpövaloja
- tulitikkuja eli nuotionsytyttjä
- jonkinlainen lämmittäjä, esimerkiks gasoolilämmittäjä ja polttoainetta
- plakkarilamppu
- battteria.

Ruoka

Ruokaa, joka säilyy huonelämmössä. Esimerkiks riisi, pasta, bulguuri, pähkinä, kuivattu frykti, sjukla, konservä.

Kommunikasjuuni

Ruottin Raatiu-Sveriges Radio P4 on valmistautumiskanaali. Kun ei saata pittää kontaktia eli kuunnella meetia on hyvä ette on joitaki kampeheita

- raatiu, joka toimii batterila, mennee latata aurinkovoimala eli mennee veivata käynthiin
- biiliraatiu
- komynikasjuuniraatiu/walkie talkie
- paperilista missä on telefooninumeroita sukulaisile, kunnale, sähköfirmale etc
- varabatteri/mubiilitelefoonin power bank
- vakituinen telefooni voi olla hyvä pittää jäljelä jos on maholista
- on hyvä ette etukätheen tuntea jos kunnala on turvalisuuspiستهitä ja missä net on.

Tipsiä: Piä väsky eli laukku valmhiina, joka sisältää tärkeimät. Sillon saatat kätevästi jättää sinun koin, jos tulis pakko.

**Tehe testi!
Oletko tähti
valmistautumhaan
kriishiin?**

0-4 Kriisi kriisilooovassa!

Katto ette sulla on tarvikheita olla valmhiina.

5-9 Sie olet hyvälä suunala

Sie olet hyvä varautumhaan kriishiin! Pane viimiset kampeheet listhaan ette sie tunnet olevan turvassa.

10-12 Ammattimiehen pakkaus.

Sie olet tosi tähti kriisin varautumisheen!

Oletko valmis?

Tehe testi ja katto jos sulla on kaikki mitä tarttet ette pakata kriisiloovan!





Oletko valmis?

Sie häyt olla valmis pärjätä viikon, jos sähkö mennee pitemäks aijaks, eli jos tulee joku yhteiskunnan häiriö eli kriisi. Sie häyt itte järjestää veen, lämmön ja jotakin syömistä. Sie tarttet kans pystyä pithään kontaktia muitten kans ja saa tietoja meetiasta ja viranomhaisilta. Pakkaa sinun kriisiloovan kampheila jokka on hyvä olla ette pärjää yhen aijan.

Tässä folderissa sie saatat muun muassa lukea niistä neljästä suuriimista riskistä ja uhista, jokka on Västerbottenin läänissä ja kuinka sie saatat valmistautua hyvälä tavala.



Länsstyrelsen Västerbotten

Storgatan 71 B, 901 86 Umeå-Uumaja

www.lansstyrelsen.se/vasterbotten
vasterbotten@lansstyrelsen.se
010-225 40 00