

SKÖTSELPLAN FÖR

**Stormyrans
naturreservat**

Bodens och Jokkmokks kommuner



LÄNSSTYRELSEN
I NORRBOTTENS LÄN

www.bd.lst.se

SKÖTSELPLAN FÖR STORMYRANS NATURRESERVAT

INNEHÅLLSFÖRTECKNING

1 ALLMÄN BESKRIVNING	2
1.1 Syftet med Stormyrans naturreservat	2
1.2 Uppgifter om naturreservatet	2
1.3 Översiktlig beskrivning	3
1.3.1 Naturförhållanden	3
1.3.2 Historik och nuvarande markanvändning, kulturmiljöer	4
1.3.3 Intressen för allmänheten, friluftsliv	4
2 PLAN	4
2.1 Övergripande mål för skötseln	4
2.2 Generella riktlinjer för skötseln	5
2.3 Skötsel	5
2.3.1 Natur	5
2.3.2 Information, turism och friluftsliv	6
2.4 Sammanfattning och prioritering av åtgärder	6
2.5 Finansiering	7
2.6 Naturvårdsförvaltning	7
2.7 Dokumentation, övervakning och uppföljning	7
2.7.1 Övervakning av reservatets värden	7
2.7.2 Uppföljning	7
Källor	7

BILAGOR

- A. Karta över reservatet
- B. Vegetationskarta
- C. Våtmarksinventeringskarta
- D. Natura 2000 - naturtyper och arter
- E. Karta över markägare inom reservatet

1 ALLMÄN BESKRIVNING

Skötselplanen anger riktlinjerna och målen för skötseln av Stormyrans naturreservat. Vid skötseln skall förutom reservatsföreskrifterna andra aktuella regelverk och riktlinjer beaktas. Stormyrans ingår i det europeiska nätverket Natura 2000 (SE0820614) och har i länsstyrelsens våtmarksinventering bedömts vara av högsta naturvärde (klass 1).

1.1 Syftet med Stormyrans naturreservat

Syftet med reservatet är att bevara den biologiska mångfalden samt att vårda och bevara områdets värdefulla naturmiljö med sin mosaik av våtmarker, sjöar och skogar. Områdets opåverkade karaktär och dess variationsrika våtmarker med bland annat strängflarkärr, topogena kärr, mader och sumpskogar ska bevaras. Det rika fågellivet inom området ska skyddas. Inom ramen för syftet skall reservatet ge möjlighet till naturupplevelser, friluftsliv, vetenskaplig forskning samt traditionell hävd av våtmarker.

Syftet ska nås genom att:

- Inget skogsbruk bedrivs i området
- Exploateringar och arbetsföretag som strider mot syftet förhindras inom området.
- Området sköts enligt fastställd skötselplan.

1.2 Uppgifter om naturreservatet

Reservatets namn: Stormyrans naturreservat

Kommun: Boden och Jokkmokk

Lägesbeskrivning: 20 km NV om Vidsel.
Kartblad 25K

Area: 1 989 ha

Naturtyper:

Barrskog av frisk ristyp	107 ha
Barrskog av fuktig-våt ristyp	41 ha
Barrskog av lavristyp	6 ha
Barrskogskärr	240 ha
Fastmattemyr frodig	57 ha
Fastmattemyr mager	325 ha
Mjukmattemyr mager	26 ha
Lösbottenmyr frodig	330 ha
Lösbottenmyr mager	567 ha
Lövskogskärr	4 ha
Risrik skogsmyr	45 ha
Ristuvemyr med högvuxet ris	54 ha

2005-03-07

511-23997-03
2788

Ristuvemyr med lågvuxet ris	2 ha
Sumpkärr	3 ha
Vatten	103 ha
Videkärr	79 ha

- Fastigheter och ägare: Kvarnå 1:12 och Njakaure 1:8, Staten genom Naturvårdsfonden.
Vitbergsträsk 1:3, Seunare 1:3, Holmträsk 2:7, 2:8, 3:6, 3:7, 4:2, 7:5, 8:15 samt Kåbdalis 2:5, Privata markägare.
- Samebyar: Udtja
- Naturvårdsförvaltare: Länsstyrelsen i Norrbottens län

1.3 Översiktlig beskrivning

1.3.1 Naturförhållanden

Stormyrans naturreservat ingår i det Europeiska nätverket Natura 2000 (SE0820614) och utgörs till största delen av aapamyrs definierat enligt art- och habitatdirektivet (rådets direktiv 92/43/CEE du Conseil av den 21 maj 1992 om bevarande av livsmiljöer samt vilda växter och djur). Aapamyrs definieras som större myrkomplex som domineras av kärr i de centrala delarna. Exempel på naturtyper som kan ingå är strängflarkkärr, blandmyrs, nordliga mossar av rostvitmossatyp, topogena och soligena kärr, backkärr och sumpskogar. Aapamyrs är nordliga och inom EU återfinns dessa till stor del inom Norra Sverige och Finland.

Berggrunden inom området består till stor del av granit. Vid Solberget finns en mindre ansamling av gabbro. I övrigt saknas ett detaljerat berggrunds- och jordartsgeologiskt underlag för området.

Naturreservatet ligger inom ett ca 3 000 ha stort myrkomplex där myrarna Spadnoape, Solmyran och Lillbergsträsket ingår. Spadnoape är ett myrkomplex som domineras av öppna strängmyrs blandade med tallbevuxta ristuve- respektive fastmattekärr. Lillbergsträsket utgörs av ett varierande myrkomplex med öppna strängflarkkärr och blandsträngmyrs växlande med öppna och trädbevuxna kärr och tallmossar. På Solmyran blandas de öppna strängflarkkärrerna och strängblandmyrarna med tallbevuxta ristuvekärr och ristuvemossar.

Reservatets storlek och variation av våtmarksbiotoper skapar goda förutsättningar för ett rikt växt- och djurliv, och området hyser ett rikt fågelliv med många av myrens och skogens karaktärsarter. De vårliga översvämningarna längs med Spadnovarebäcken och Njaukaurebäcken skapar intressanta vegetationsstrukturer och under våren ses ett stort antal fågelarter som rastar i och i anslutning till myren. Det rika fågellivet gör att många rovfågelarter uppträder i anslutning till myren.

Längs vattendragen i reservatet förekommer översvämmade mader där myrslätter tidigare har bedrivits. Här finns också spår i form av ett flertal raserade slätterlador och ladlavsbeklädda hässjestöror som påminner om denna epok.

Skogarna som omger reservatet är till övervägande del påverkade av modernt skogsbruk. I delar av reservatet finns dock äldre skog med naturskogsprägel, bl a ligger ett tallkärr med gammal och senvuxen tallskog parallellt med Spadnovarebäcken. Många av tallarna är gamla med hukade toppkronor, lämpade som rovfågelträd.

1.3.2 Historik och nuvarande markanvändning, kulturmiljöer

Området har nyttjats av samer under lång tid och rennäring bedrivs idag inom hela reservatet. Spår av äldre samiskt nyttjande finns i form av härdar på flera ställen längs reservatsgränsen.

På fastmarken i anslutning till reservatet finns kojgrunder och rester efter kolmilor. Skogen som omger myrarna är till stor del även påverkade av modernt skogsbruk.

Myrslätter har tidigare förekommit längs flera av bäckarna. För att underlätta slåttern har ett 2 km långt dike grävts parallellt med Spadnovarebäcken. Vid bäckens södra sida finns ett flertal raserade slätterlador och ladlavsbeklädda hässjestöror. Fortfarande finns även en del redskap kvar från slåttertiden.

1.3.3 Intressen för allmänheten, friluftsliv

Det är främst det vetenskapliga värdet som lyfts fram som allmänhetens intresse. Anläggningar för friluftslivet är inte prioriterade inom området.

2 PLAN

2.1 Övergripande mål för skötseln

Målet för skötseln av Stormyrans naturreservat är att lämna naturen för fri utveckling. Om det blir aktuellt med restaureringsåtgärder i de mer triviala skogsdelarna, restaurering samt återupptagande av traditionell hävd av våtmarker eller åtgärder till skydd för fornlämningar ska dock skötselplanens mål inte hindra detta. Områdets stora naturvetenskapliga värden som referensobjekt ska bevaras intakta. Vid planering av friluftslivet ska hänsyn tas till de mycket höga ornitologiska värdena samt de naturvärden som finns i området.

Skötseln av Stormyrans naturreservat ska bedrivas så att:

- Områdets höga naturvärden bevaras för framtiden.
- Områdets naturliga hydrologi bevaras.
- Arter som karaktäriserar området ska ha möjlighet att fortleva i livskraftiga populationer och hitta platser för födosök, skydd, rastning och reproduktion.
- Friluftslivet kan existera utan större påverkan på djur, natur och kulturvärden.

2.2 Generella riktlinjer för skötseln

Riktlinjer för skötseln av Stormyrans naturreservat är att:

- Lämna myrmosaikerna, vattendragen, sjöarna och övriga värdefulla biotoper för fri utveckling.
- Låta översvämningar, brand, stormfällningar m.m. ingå som en naturlig del i områdets långsiktiga dynamik.
- Vara restriktiv med uppförande av anläggningar för friluftslivet.

2.3 Skötsel

Hela Stormyrans naturreservat betraktas som ett enda skötselområde.

2.3.1 Natur

Stormyran är en unik myr med tanke områdets i stort sett opåverkade hydrologi, de ornitologiska värdena och myrens storlek. Med den kunskap som finns idag anses myrens tillstånd vara gynnsamt. Det finns visserligen spår av avverkningar och ett dike som går genom området men inga aktiva skötselåtgärder krävs utan området ska tills vidare lämnas till fri utveckling.

Natur

Skötselmål:

Naturen ska lämnas till fri utveckling

Restaureringsåtgärder/engångsåtgärder:

Inga restaureringsåtgärder.

Löpande skötsel:

Ingen löpande skötsel

2.3.2 Information, turism och friluftsliv

För friluftslivet ska orördheten, fågellivet och myrens naturvärden lyftas fram. Inom området finns idag inga anläggningar för friluftslivet.

Information, turism och friluftsliv

Skötsel mål:

- Information ska leda till bättre kunskap om myrar i allmänhet och Stormyran i synnerhet. Informationen ska även tydligt redovisa vilka föreskrifter som gäller inom reservatet.

Restaureringsåtgärder/engångsåtgärder:

- Reservatet ska markeras enligt gällande standard.
- En informationsskylt ska sättas upp på lämplig plats.
- En broschyr som berättar om områdets naturvärden, föreskrifter samt om EU:s LIFE-fond ska produceras.
- Vägskyltar som pekar mot reservatet ska sättas på lämpliga platser förslagsvis vid väg 374 i Vidsel, Njalle och vid väg 97 i Harads.

Löpande skötsel:

- Informationstavlor i och i anslutning till reservatet ska kontrolleras regelbundet (minst vart 3:e år) och ersättas med nya vid behov.
- Gränsmarkeringar ska kontrolleras regelbundet (minst vart 10:e år) och åtgärdas vid behov.

2.4 Sammanfattning och prioritering av åtgärder

Restaureringsåtgärder / engångsåtgärder	När	Prioritet (1-3)
Markering av reservatsgränser	2005	1
Framtagning och utplacering av informationstavlor	2005	1
Utplacering av vägs skyltar	2005	
Ta fram broschyrer och foldrar om NR	2006	3
Löpande skötsel	När	Prioritet (1-3)
Kontroll och byte av informationsskyltar	Vart 3:e år	
Kontroll av gränsmarkeringar	Vart 10:e år	

2.5 Finansiering

Den löpande skötseln skall finansieras genom statliga medel, det sk. vårdanslaget. Därutöver kan andra finansieringar tillkomma som: kommunala medel, EU-medel, beredskapsmedel och arrendeintäkter. För varje specifikt reservat kan uppgifter inhämtas från naturvårdsförvaltaren.

2.6 Naturvårdsförvaltning

Länsstyrelsen i Norrbottens län är naturvårdsförvaltare av naturreservat. Skötsel samt årlig dokumentation av skötselåtgärder utförs av den som ålagts skötseln efter upphandling eller överenskommelse med Länsstyrelsen i Norrbottens län. Detta innebär att den ansvarige för skötseln ska utföra de praktiska åtgärderna enligt skötselavtal samt redovisa detta till förvaltaren.

2.7 Dokumentation, övervakning och uppföljning

2.7.1 Övervakning av reservatets värden

De ingående habitatens utbredning och bevarandestatus ska övervakas och dokumenteras vart 6:e år.

2.7.2 Uppföljning

Den fågelinventering som gjordes 2001 ska följas upp vart 6:e år. Vart 12:e år ska utvärderas om naturvärdena i reservatet påverkats eller förändrats p.g.a. markslitage, störningar, besöksfrekvens mm.

Källor

- Våtmarksinventeringen i Norrbottens län, Norin, M. och Westerberg, S. 1996. 25K6B01 Solmyran, 25K7B01 Lillbergsträsket, 25K7B02 Spadnoape.
- Länsstyrelsen i Norrbottens län, 2001. Fågelinventering av Stormyran, Rappomyran, Päivävuoma och Tervavuoma. Opublicerad

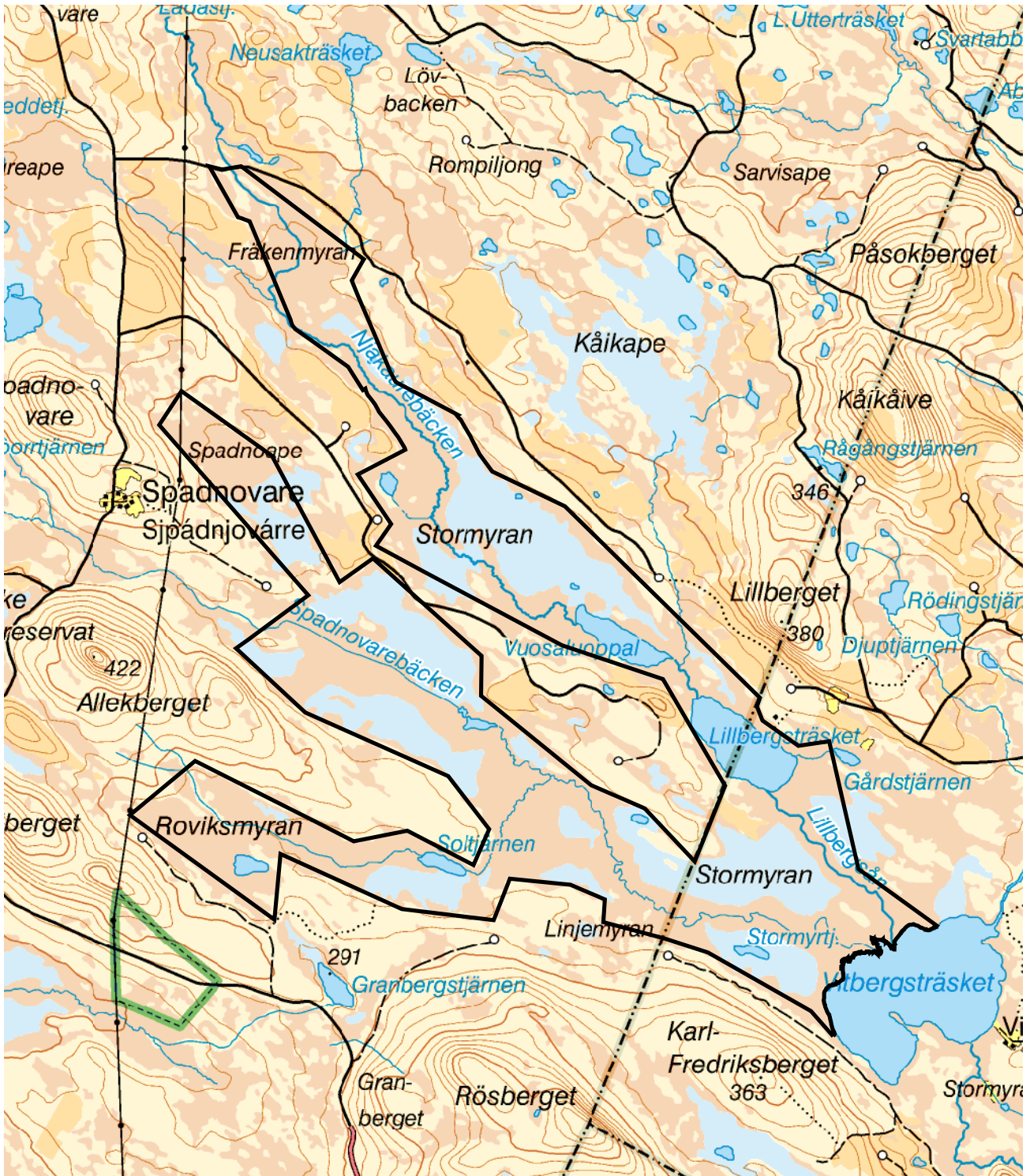


LÄNSSTYRELSEN
I NORRBOTTENS LÄN

Naturreseptat Stormyran

Area 1989 ha
Skala 1:60 000

Bilaga A
511-23997-03



 Reservatsgräns

0 2 4 6 8 Kilometers





LÄNSSTYRELSEN
I NORRBOTTENS LÄN

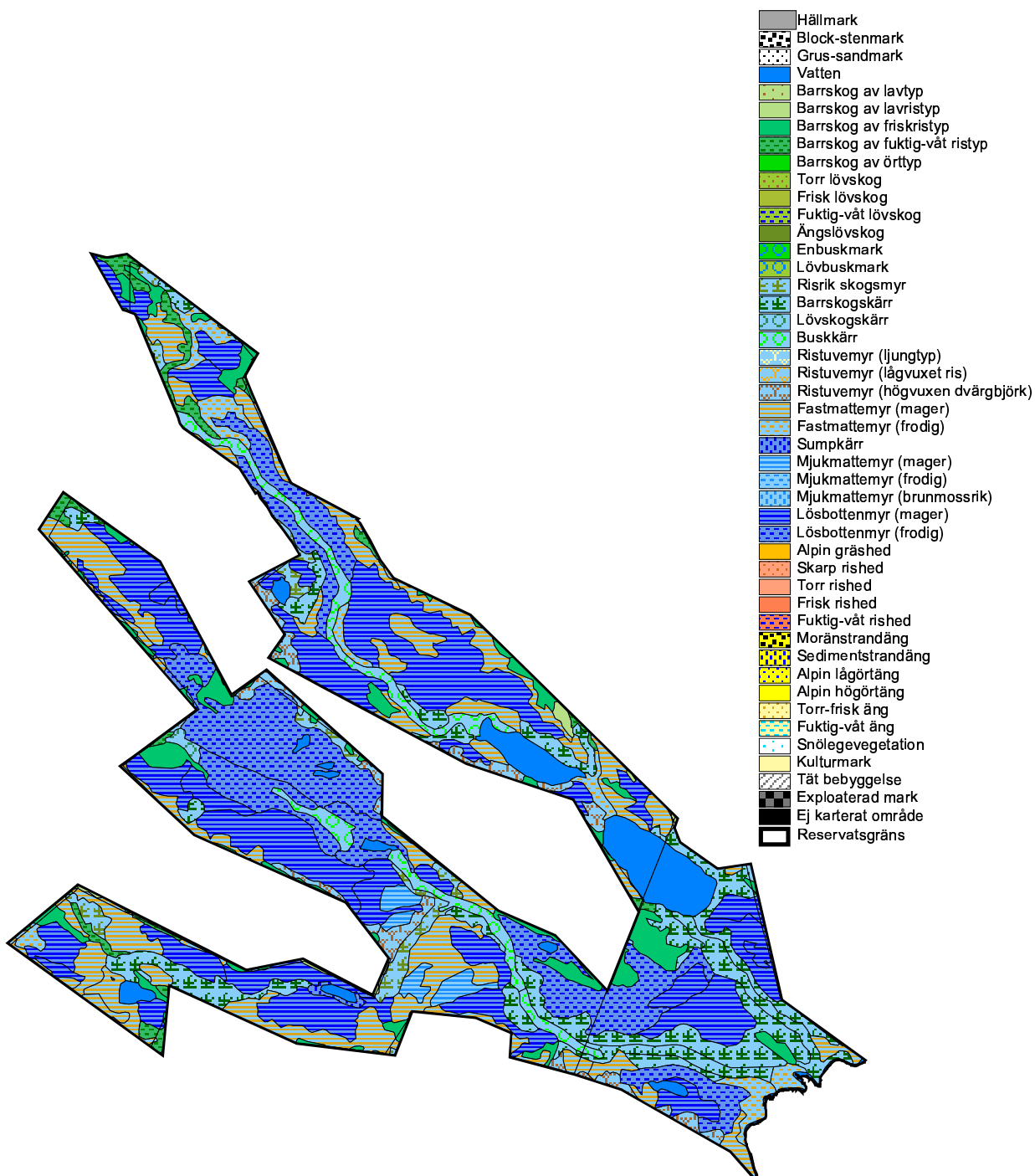
Vegetationskarta Stormyran NR

Area 1989 ha

Skala 1:60 000

Bilaga B

511-23997-03



0 2 4 6 8 Kilometers



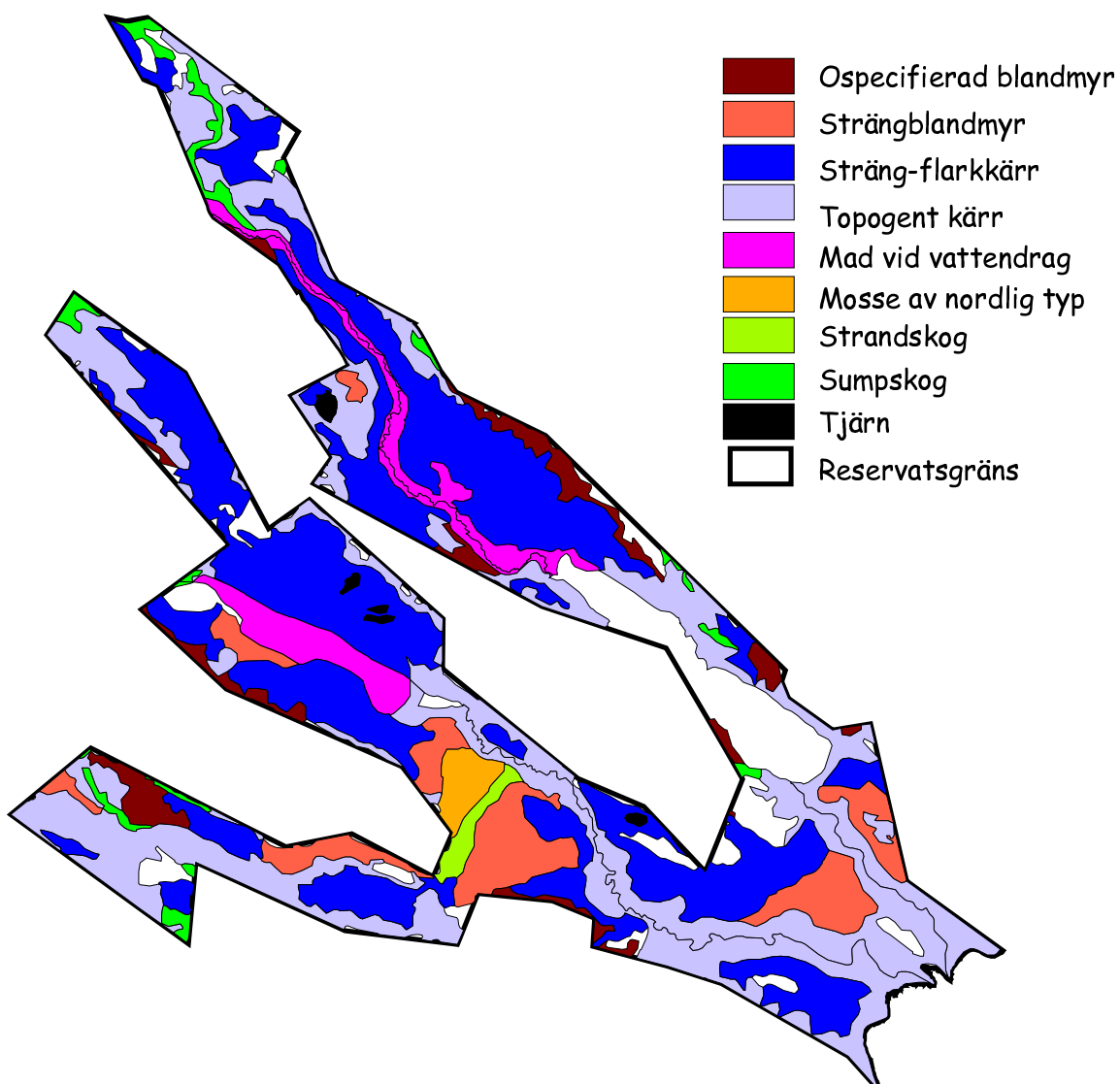


LÄNSSTYRELSEN
I NORRBOTTENS LÄN

Våtmarksinventering Stormyran NR

Bilaga C
511-23997-03

Area 1989 ha
Skala 1:60 000



0 2 4 6 8 Kilometers



Naturtyper och arter i Stormyran

Beskrivningarna för naturtyperna är tagna från boken "Svenska naturtyper i det europeiska nätverket Natura 2000" (Naturvårdsverkets förlag).

*) : prioriterad naturtyp

Kod: hänvisar till habitatdirektivet.

Namn: namn på naturtypen enligt habitatdirektivet

% : procentuell täckning av naturtypen i hela objektet

Kod	Namn	Area ha	%	Kort beskrivning
3210	Naturliga större vattendrag av fennoskandisk typ	10	0 ¹	Mer eller mindre naturliga älvar och åar med relativt klart vatten. Under våren uppträder ofta höga vattenstånd. De stora variationerna i vattenstånd under året skapar strandmiljöer med hög biologisk mångfald.
3160	Dystrofa sjöar och småvatten	270	12	Naturliga sjöar och vattensamlingar vars vatten har brunfärgat av torv eller humussyror. Sjöarna omges i regel av gungflyn med såväl vertikal som horisontell torvtillväxt. Sjöarna har ett lågt pH, ofta pH 3-6.
*7310	Aapamyrar	1800	79	Myrkomplex som består av blandmyrar med sträng- och flarkkärr. Aapamyrar är bäst utvecklade i norra Skandinavien. Myrområdena är bra häckningsplatser och rastplatser för flera olika fågelarter.
*9010	Västlig taiga	165	7	Naturliga, gamla, boreala naturskogar som utvecklas naturligt efter brand eller omfattande stormfällningar. Dessa skogar kan ha en viss mänsklig påverkan genom exempelvis plockhuggning men de har aldrig omfattas av större kalavverkningar.

¹arealen är mindre än 0,5%

Fåglar: sångsvan, fiskgjuse, grönbena, trana, stenfalk, smalnäbbad simsnäppa, silvertärna, blå kärrhök, jorduggla, sädgås

Övriga djur: utter, lodjur

Växter: inga anmälda



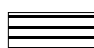

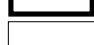
LÄNSSTYRELSEN
I NORRBOTTENS LÄN

Markägare inom Stormyran NR

Area 1989 ha
Skala 1:60 000

Bilaga E
511-23997-03



-  Privata markägare inom Stormyran naturreservat
-  Reservatsgräns
-  Fastighetsgräns

0 2 4 6 8 Kilometers

