




NATURRESERVAT

Välkommen till Hålebäckseröd

I slutningen ned mot Kagleåns bäckravin har skogen fått stå orörd. Bland branta klippor och stenblock finns därför en variationsrik bokskog med mycket död ved.

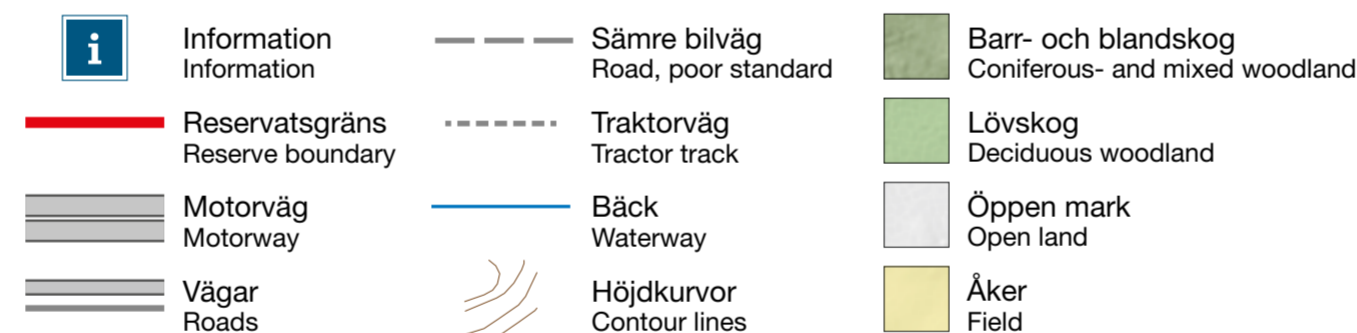
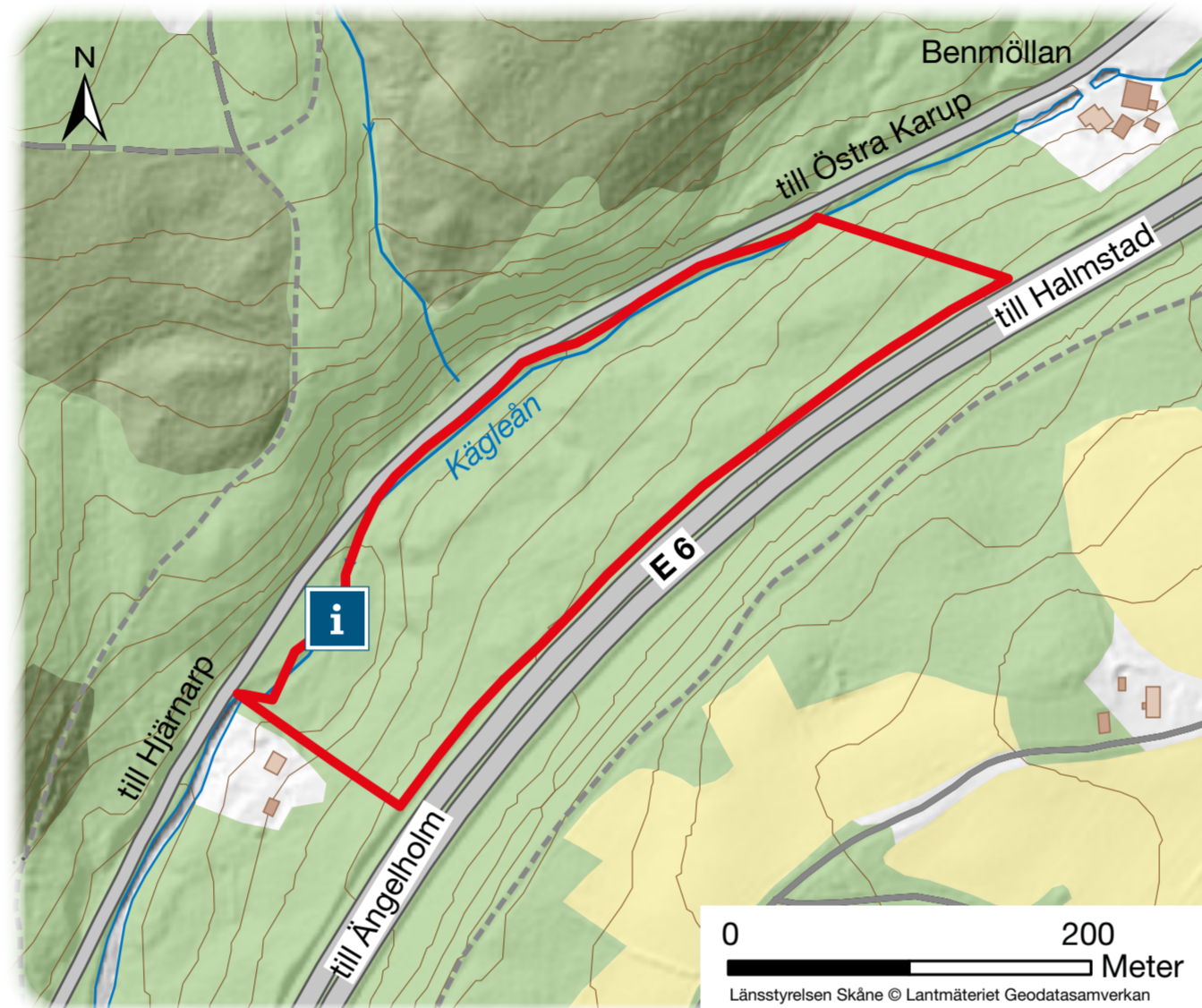
I Kagleåns forsande vatten trivs strömstaren. Håll utkik efter den mörka fågeln med sitt vita bröst. Från en sten i det strömmande vattnet dyker strömstaren ned under ytan, där den letar efter nattsländelarver och andra insekter. Kagleåns bottenfauna är rik och här finns bland annat den sällsynta flodpärlmusslan.

I naturreservatet finns i dagsläget inga markerade leder.

 The beech forest on the slope down towards the Kagleån river ravine is inaccessible and undisturbed, which means lots of dead wood and plenty of variation down among the steep rocks and boulders.

The white-throated dipper thrives near the cascading waters of the Kagleån river. Keep an eye out for this dark bird with its white breast. The white-throated dipper dives under the surface of the water from a rock in the gushing waters, hunting for caddisfly larvae and other insects. The Kagleån river is home to rich benthic fauna, and you will find species such as the rare freshwater pearl mussel here.

There are no marked trails in the nature reserve at present.



Strömstare
Cinclus cinclus
White throated dipper



Föreskrifter

Inom naturreservatet Hålebäckseröd är det förbjudet att:

- avsiktligt störa eller påverka djurlivet eller dess livsmiljöer, till exempel genom att hacka eller flytta på förmultnande ved,
- avsiktligt bryta sönder, insamla eller bortföra levande eller död ved,
- gräva, borra, måla eller på annat sätt skada fast naturföremål eller markyta,
- sätta upp tavla, skylt, plakat, affisch eller annan liknande anordning,
- köra motorfordon samt parkera,
- ställa upp husvagn, campingbil eller motsvarande,
- göra upp eld.

Vidare är det förbjudet att utan Länsstyrelsens tillstånd:

- fånga insekter, spindlar, snäckor eller andra ryggradslösa djur annat än genom hävning, handplockning eller annan selektiv metod* med efterföljande återutsättning inom naturreservatet,
- samla in vedlevande svampar, mossor och lavar.

*Med selektiv metod menas handplockning, hävning, sållning eller annan teknik där de djur som inte ska studeras närmare direkt återutsätts och ingreppen i deras livsmiljö blir försumbara eller kan återställas omedelbart. Fällor är inte att betrakta som selektiva, oavsett utformning.



Regulations

Within Hålebäckseröd Nature reserve it is forbidden to:

- deliberately disturb or disrupt animals or their habitats by chopping or moving decaying wood, for example,
- deliberately break, collect or remove live or dead wood,
- dig, drill, paint or otherwise damage permanent natural items or land,
- put up boards, signs, posters, notices or similar arrangements,
- drive motor vehicles and park,
- park caravans, camper vans or similar,
- set fires.

Without permission from the County Administrative Board it is also forbidden to:

- catch insects, spiders, snails or other invertebrates other than by netting, handpicking or other selective methods*, subsequently returning the creatures to the nature reserve,
- collecting mosses and lichens, and fungi that live on wood.

*"Selective methods" means handpicking, netting, screening or any other technique where the animals that are not to be studied in detail are returned directly and intervention in their habitats is negligible or can be remedied immediately. Traps are not to be regarded as selective, regardless of the design.

Naturreservatet Hålebäckseröd bildades 2014 och omfattar ca 5 hektar. Syftet med reservatet är att långsiktigt bevara och utveckla den biologiska mångfalden i området, bevara, skydda och främja rödlistade och hotade arter som är knutna till ädellövskog, samt att tillgodose områden för friluftsliv.

Förvaltare : Länsstyrelsen Skåne

www.lansstyrelsen.se/skane



Länsstyrelsen
Skåne