



LÄNSSTYRELSEN  
VÄSTRA GÖTALANDS LÄN

# Projektet FYR

En sammanställning av Sveriges  
nautiska kulturarv



Rapportnr: 2014:28

ISSN: 1403-168X

Rapportansvarig: Dennis Olsson, Eivind Claesson

Foto: Vinga fyrplats. Esbjörn Hillberg/Svenska Fyrsällskapet

Utgivare: Länsstyrelsen i Västra Götalands län, kulturmiljöenheten

Rapporten finns som pdf på [www.lansstyrelsen.se/vastragotaland](http://www.lansstyrelsen.se/vastragotaland) under Publikationer/Rapporter.

# Slutrapport

---

Projektnamn	FYR
Projektledare	Eivind Claesson, Jan Magnusson, Mats Herklint
Projektperiod	Mars 2012 – mars 2014

## Inledning

---

Ny teknik inom navigationskonsten har gjort att de riktmärken som tidigare var avgörande för att kunna navigera utmed Sveriges kuster allt mer har tappat sin huvudsakliga funktion. Därmed har de allt mer övergått till att bli kulturminnen men är fortfarande minst lika viktiga för människors upplevelse av och identifikation med platsen där de står och som representanter för en omfattande teknisk och arkitektonisk utveckling. Fyrar och fasta sjömärken lever i en del fall en tynande tillvaro idag och hotas av förfall. Sjöfartsverket har inte möjlighet att ta hand om dem alla, speciellt inte eftersom de tillhör en snart föråldrad navigationsteknik. Samtidigt finns det fortfarande ett stort intresse för anläggningarna och tack vare intresseorganisationer, med Svenska fyrsällskapet i spetsen, kommuner och privatpersoner är det många som blir väl omhändertagna.

Projektet FYR har från början haft som mål att skapa en översikt över Sveriges fyrar och fasta sjömärken och på så sätt försöka bevara, underhålla och utveckla dem.

### Syfte & mål

Ursprungligen var målet att skapa en översikt och ett verktyg för förvaltning av Sveriges nautiska kulturarv i form av fyrar och fasta sjömärken. Detta har delvis genomförts genom den sammanställning som nu är inlagd i BeBR och på det sättet har en översikt skapats.

### Avgränsningar

Projektet bygger på befintliga inventeringar och sammanställningar av kulturhistoriskt intressanta fyrar och fasta sjömärken. I Västra Götaland, där projektet har sitt ursprung, finns det omfattande inventeringar av det nautiska kulturarvet. Nationellt ser det lite olika ut. I ett brett perspektiv saknas det kunskap om dessa anläggningar. Detta medför att inventeringssammanställningen i Bebyggelseregistret (BeBR) kan uppfattas som glest på sina ställen och lämnar utrymme för vidareutveckling.

De byggnadsverk som är inlagda i BeBR omfattar endast själva fyrbyggnaden/sjömärket. Tillhörande byggnader, t.ex. andra byggnader vid en fyrplats, är ofta omnämnda i text men inte utsatta på kartan. Denna avgränsning är gjord med hänsyn till tidsåtgången och fokus i projektet.

### Organisation

Projektet FYR är ett nationellt projekt med fler olika samarbetade organisationer:

Länsstyrelserna i; Norrbotten, Västerbotten, Stockholm, Östergötland, Skåne, Halland och Västra Götaland

Sjöfartsverket

Riksantikvarieämbetet

Statens maritima museer

Statens fastighetsverk

Projektledare för projektet har Länsstyrelsen Västra Götalands län varit.

### **Definitioner & förkortningar**

RAÄ Riksantikvarieämbetet

[www.raa.se](http://www.raa.se)

BeBR Bebyggelseregistret

[www.bebyggelseregistret.raa.se](http://www.bebyggelseregistret.raa.se)

RUS Regional Utveckling och Samverkan i miljömålssystemet

<http://projektwebbar.lansstyrelsen.se/RUS>

## Beskrivning

---

Projektet FYR har skapat en översikt över Sveriges kulturhistoriskt intressanta fyrar och fasta sjömärken. Genom insamling och sammanställning av befintliga kunskaps- och inventeringsmaterial i Riksantikvarieämbetets BeBR har denna nationella översikt blivit tillgänglig.

### Bakgrund

Det nautiska kulturarvet, i form av fyrar och fasta sjömärken, har sedan länge haft ett speciellt laddat kulturellt och känslomässigt identifikationsvärde för upplevelsen av kust- och skärgårdsregionerna. Införandet av modern, digital GPS-teknik har idag medfört en snabbt minskad nautisk betydelse för detta kulturarv och det finns därför ett stort behov av att lösa bevarandefrågan.

Projektet FYR har sin upprinnelse redan 2008 då Länsstyrelsen Västra Götalands län tillsammans med en rad andra myndigheter, kommuner och organisationer anordnade en konferens för att belysa de utmaningar som länets fasta sjömärken står inför i och med förbättrad GPS-teknik för navigering till havs. Tillsammans med bland annat Riksantikvarieämbetet, Sjöfartsverket och Västarvet bildades en arbetsgrupp med syfte att skapa en överblick över länets fasta sjömärken. Redan 2009 kom länets fyrar att inkluderas i projektet, som utvidgades under en större konferens i Mariestad i september 2009. I början av 2010 utvidgades projektet ytterligare och förslag fanns på att det skulle omfatta, förutom Västra Götalands län, hela Öresund-Kattegatt-Skagerack-området. Denna idé föll tyvärr inte ut i ett reellt samarbete men under diskussionerna uppstod projektnamnet ”FYR”.

Inför 2012 ansökte Länsstyrelsen i Västra Götaland om medel från RUS för att utveckla ett digitalt verktyg för att skapa översikt över det nautiska kulturarvet. För att kunna arbeta med bevarande och utveckling av fyrar och fasta sjömärken var det nödvändigt att ha ett sammanställt material att utgå ifrån. Inom projektet skulle ett GIS-baserat verktyg för information, förvaltning, uppföljning och analys på länsstyrelsernas gemensamma webbGIS-plattform utvecklas. Verktyget var tänkt att samordna geografiska underlagsmaterial, bilddatabas, objektsbeskrivning med historik samt förvaltningsplan med ett forum för kommunikation och dialog kring objekten. I förlängningen skulle verktyget ge möjlighet för analys, planering och långsiktigt säkra objekten.

Naturvårdsverket beviljade projektet FYR RUS-medel om 385 tkr. Därefter genomförde Länsstyrelsen Västra Götalands län, den 9 mars 2012, ett inledande projektmöte tillsammans med länsstyrelserna i Hallands, Östergötlands, Stockholms, Västerbottens, Norrbottens samt Skåne län, Sjöfartsverket, Statens fastighetsverk, Riksantikvarieämbetet, Statens maritima museer och Maritim Kultur.

Under 2012 utarbetades en teknisk specifikation av GIS-verktyget under ledning av projektledare Jan Magnusson, tillsammans med länsstyrelsernas gemensamma IT-enhet, som också var tänkt att bygga upp systemet och sjösätta det senare under 2012. Det visade sig dock att IT-enheten inte hade kapacitet att arbeta med projektet FYR i den omfattningen som var tänkt från början. De tekniska lösningarna var inte heller optimala och det uppstod diskussioner kring hur verktyget skulle

underhållas i framtiden. Magnusson gick dessutom i pension våren 2013 och projektet kom att bli liggande under första månaderna av 2013.

Då Länsstyrelsen inte haft möjlighet att följa projektbeskrivningen samråddes med handläggare vid Naturvårdsverket under våren 2013 om att lägga ned projektet och återbetala de beviljade pengarna, men Naturvårdsverket såg gärna att projektet i någon form fullföljdes. Vid detta tillfälle väcktes idén att lägga in det redan insamlade inventeringsmaterialen i BeBR samt försöka skapa en enkel, tillgänglig hemsida baserat på en GIS-karta och datauttag ur BeBR.

## Projektets genomförande

---

Den övergripande uppgiften i projektet har varit att sammanställa inventeringsmaterial i BeBR, för att på så sätt skapa en överblick på hela det nautiska kulturarvet i Sverige. Nu när materialet är inlagt är det sök- och jämförbart.

Sammanlagt har det blivit närmare 600 enskilda byggnadsverk som ingår i den sammanställda inventeringen, som i BeBR heter *Byggnadsinventering i Sverige: Sveriges fyrar och fasta sjömärken*.

Parallellt har möjligheten att skapa en enkel hemsida för att på så sätt tillgängliggöra materialet, genom att presentera det i kartformat med länsstyrelsernas webb-GIS som grund, utretts.

### Inventeringsmaterial

Framför allt utgörs materialet som lagts in i BeBR av redan utförda inventeringar. Urvalet av inventeringsmaterial har gjorts tillsammans med projektledare och antikvarier inom länsstyrelsen Västra Götaland med stöd av geografiskt berörda länsstyrelser.

Majoriteten av materialet finns tillgängligt i tryckt form. Huvudsakligen har *Sveriges fyrplatser, en bebyggelsehistorisk dokumentation* av Dan Thunman legat till grund för urvalet av fyrar utmed kusterna. För Vänern har *Vänerns fyrar - lysande kulturhistoria* av Erik Holmström varit den huvudsakliga sammanställningen.

För övriga delar av Sveriges insjösystem, inklusive Vättern, har information fått sökas om respektive objekt då det saknas inventeringsmaterial eller sammanställningar. Svenska Fyrskapet med ordförande Esbjörn Hillberg och *Svenska Fyrskapets Fyrhandbok* har varit ovärderlig men även lokala entusiaster, läns museerna och kommunerna har varit till mycket stor hjälp.

Sveriges kulturhistoriskt intressanta fasta sjömärken har på ett fantastiskt sätt sammanfattats i *Sjömärken – vägvisare och kulturminnen* av Johnny Söderlund, som var med och drog igång projektet från början.

### Bildmaterial

Tack vare att projektet har fått tillgång till inventeringarnas bildbanker har det funnits möjlighet att lägga in bilder på de flesta objekten, något som generellt saknas i BeBR men som skapar en helt annan förståelse för objektet. De flesta bilderna på de fasta sjömärkena är tagna av Johnny Söderlund, Maritim Kultur, ägs av Statens maritima museer men har ibland kompletterats från andra håll. Esbjörn Hillberg/Svenska Fyrskapet har ställt upp med majoriteten av bildmaterialet som rör kustfyrarna men även detta har kompletterats från kommuner och läns museer. När det gäller Vänerns fyrar kommer dessa bilder från Vänermuseet.

Historiska/äldre bilder kommer framför allt från Sjöfartsverkets arkiv.



## Koordinater

Förutsättningarna för att kunna placera in ett objekt har varit tillgång till koordinater, vilken genomgående har varit god. Tack vare Sjöfartsverkets databas POSEIDON, där myndigheten listat alla sina objekt, har de flesta fyrarnas exakta positioner kunnat fastställas. Koordinater för de fasta sjömärkena har projektet fått tillgång till genom Johnny Söderlund. I vissa fall har koordinatsystemen inte stämt och sjökorten, där både sjömärken och fyrar finns markerade, fått konsulteras.

## Registrering i BeBR

BeBR är uppbyggt i olika nivåer; en inventering består av en eller flera anläggningar som i sin tur består av en eller flera byggnader. Varje nivå kräver en viss mängd obligatorisk information, vilket i många fall i den här inventeringen skulle innebära ett upprepande av samma information.



Ovan: Exempel från BeBR där de olika nivåerna framgår

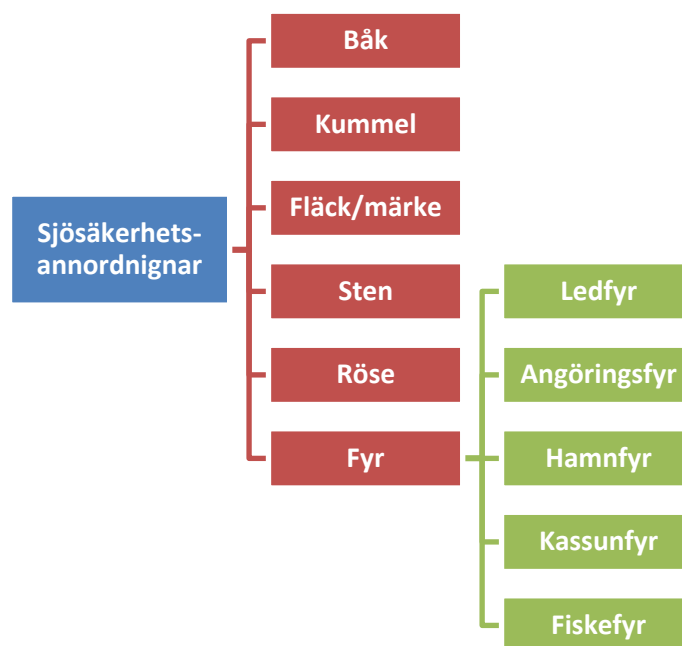
När det gäller fyrarna har varje fyrplats behandlats som en anläggning och på byggnadsnivå har därefter den enskilda fyren registerats. Detta har inneburit viss delning av information; information om hela fyrplatsen ligger på anläggningsnivå medan information om fyren ligger på byggnadsnivå.

Med hänsyn till att fasta sjömärkena är väldigt många och ofta har en liknande bakgrund inom sitt geografiska område har varje kommun fått representera en anläggning, med en kort beskrivning av området, och därefter ligger de enskilda sjömärkena under byggnadsnivå, med sin specifika information.

Förutom de ovannämnda nivåerna har både sjömärkena och fyrarna också kategoriserats. Ursprungligen fanns i BeBR endast kategorierna "sjömärke" och "fyr".

Skillnader i funktion och utformning krävde dock en djupare kategorisering. De nya kategorierna har tagits fram av Länsstyrelsen i samråd med RAÄ, Jonas Malmdal.

Den övergripande kategorin som alla byggnadsverken ingår i är ”sjösäkerhetsannordningar”, en benämning som RAÄ hämtat från Sjöfartsverket. Därefter följer kategorierna mönstret nedan:



Naturligtvis fanns det möjlighet att gå ännu djupare och göra fler kategorier men efter samråd med Esbjörn Hillberg, Svenska Fyrsällskapet, ansågs dessa kategorier vara adekvata.

## Hemsida

Eftersom den ursprungliga idén var att skapa ett helt webbaserat verktyg ville inte projektledarna släppa möjligheten att på ett enkelt sätt tillgängliggöra projektet via en hemsida med ett tillhörande kartunderlag, baserat på länsstyrelsernas webbGIS med datauttag ur BeBR.

Trots denna ambition fanns av olika anledningar ingen möjlighet att fullborda hemsidan. Länsstyrelsen har istället, baserat på datauttag ur BeBR, skapat ett nationellt GIS-skikt över kulturhistoriskt intressanta fyrar och fasta sjömärken i myndighetens webbGIS. Skiktet finns tillgängligt för övriga länsstyrelser.

## Resultat

Även om projektets ursprungliga form inte gick att genomföra finns nu för första gången en översiktlig sammanställning av kulturhistoriskt intressanta fyrar och fasta sjömärken i Sverige. Materialet finns tillgängligt på [www.bebyggelseregistret.raa.se](http://www.bebyggelseregistret.raa.se).

Genom BeBR kan vem som helst ladda hem materialet till sitt eget GIS-program.

Länsstyrelsen i Västra Götalands län har på det sättet skapat ett GIS-skikt som finns tillgängligt genom länsstyrelsernas gemensamma GIS och kan aktiveras av myndigheterna i programvaran.

### **Erfarenheter**

Runt om i Sverige finns många entusiaster och intresseföreningar med fokus på enskilda fyrar. Dessa personer/organisationer besitter stora kunskaper om ”sin” fyr men ur ett nationellt perspektiv är materialet i liten omfattning sammanställt. Ett undantag är Svenska Fyrsällskapet *Fyrhandbok* som är en överskådlig sammanställning av Sveriges fyrar i urval. Kunskapen om Vätterns, Mälarens och Hjälmarens fyrar och sjömärken är knapphändig och bunden till enskilda personer. Under sammanställningsarbetet har Länsstyrelsen haft kontakt med många läns museer och bland annat Västmanlans läns museum framförde att kunskapen är dålig och att en inventering borde utföras.

Sjöfarten är och har alltid varit en viktig näring för Sverige. Möjligheterna att navigera säkert i svenska vatten har varit en förutsättning för att denna näring ska fungera. Även om de tekniska lösningarna idag ger människan möjlighet att fortsätta navigera säkert utan fysiska vägvisare är dessa fyrar och fasta sjömärken ytterst viktiga i ett historiskt, tekniskt och arkitektoniskt perspektiv. Tiden då de restes berättar om sjöfartens vikt och omfattning vid tidpunkten. Fyrarnas ljusapparater, speglar och linser ger en levande bild av den tekniska utvecklingen i tiden då de byggdes och användes. De fasta sjömärkenas utveckling från vitkalkade gravrösen och vårdkasar till senare sten- och betongkummel ger en bild av farledernas betydelse och vilka lokala material som användes för att bygga dem. Både fyrar och fasta sjömärken återspeglar sin tids rådande arkitektoniska ideal och/eller typutförande. Framför allt identifierar sig kusternas befolkning med sina fyrar och de har utvecklats till symboler för den plats där de är resta. Intresset för fyrarna som besöksmål märks inte minst på Internationella fyrdagen (Tredje söndagen i augusti, årligen) då Svenska Fyrsällskapet ifjol höll 75 fyrar öppna för allmänheten runt om i Sverige och antalet besökare var totalt över 11 000 personer. Sammantaget är fyrar och fasta sjömärken viktiga ur många perspektiv.

### **Dokument & Bilagor**

Information till länsstyrelserna om möjligheten att lägga till GIS-skikten *Fyrar och fasta sjömärken* i de lokala GIS-portalerna.

Eivind Claesson

Projektledare

Dennis Olsson

Projekmedarbetare



Till länsstyrelseorganisationerna:  
kulturmiljö/GIS-samordnare

Bilaga till rapport 2014:28

”Projektet FYR – en sammanställning av Sveriges naturiska kulturarv”

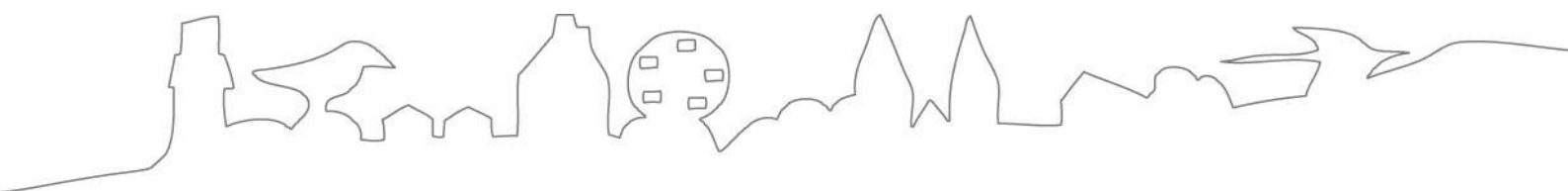
Den geografiska informationen för fyrar och sjömärken finns tillgänglig via så kallade lyr-filer. Dessa ligger i den nationella lyr-filskatalogen i mappen för Riksantikvarieämbetets data (K:\Lyrfiler\Nationella\_data\RAÄ\Vektor).

Lyr-filerna heter:

- RAÄ Bebyggelseregistret (BBR) – Fyrar (Grupp)
- RAÄ Bebyggelseregistret (BBR) – Sjömärken (Grupp)

Lyr-filerna används om man vill lägga till informationen i ArcGIS. Den som administrerar länets webbGIS (internt och/eller externt) kan via lyr-filerna lägga till dem där. Ta kontakt med din lokala GIS-samordnare för vidare information.

Om det uppstår frågor; kontakta Henrik Sten, 010-224 48 01, GIS-samordnare på Samhällsbyggnadsenheten, Länsstyrelsen Västra Götalands län.



**LÄNSSTYRELSEN**  
**VÄSTRA GÖTALANDS LÄN**