



Länsstyrelsen
Gävleborg

BESLUT

2023-12-04

Dnr 5526-2011

Enheten för skydd av natur

Se sändlista

BILDANDE AV TJURSÖ-ARKIPELAGENS NATURRESERVAT

Beslut

Länsstyrelsen förklarar med stöd av 7 kap. 4 § miljöbalken (1998:808) det område som avgränsats på karta enligt bilaga 1 och 2, med den gräns som slutligen märks ut i fält, som naturreservat. Naturreservatets namn ska vara Tjursö-arkipelagens naturreservat.

För att tillgodose och uppnå syftet med naturreservatet förordnar länsstyrelsen med stöd av 7 kap. 5, 6 och 30 §§ miljöbalken samt 22 § förordningen (1998:1252) om områdesskydd enligt miljöbalken m.m. att nedan angivna föreskrifter ska gälla för naturreservatet (se Föreskrifter för naturreservatet samt kartor i bilaga 3).

Slutligen fastställer länsstyrelsen med stöd av 3 § förordningen om områdesskydd enligt miljöbalken m.m. skötselplan enligt bilaga 4 för naturreservatets långsiktiga vård. Förvaltare för naturreservatet ska vara länsstyrelsen.

Beslutet riktar sig till var och en, fastighetsägare och innehavare av särskild rätt, vars rättigheter att använda mark- och vattenområden berörs inom reservatsområdet. Föreskrifterna enligt punkten C om rätten att färdas och vistas inom naturreservatet och om ordningen i övrigt inom naturreservatet gäller omedelbart, även om de överklagas, jämför 7 kap. 30 § andra stycket miljöbalken.

Uppgifter om naturreservatet

Benämning:	Tjursö-arkipelagens naturreservat
NVR-id:	21-2014009
Kommun:	Gävle kommun
Lägesbeskrivning:	Ca 4 km SO om Hedesunda och 6 km VSV om Söderfors. Se bifogad översiktskarta (bilaga 2)
Centrumkoordinater (SWEREF99 TM):	N: 6693444 E: 615742
Gräns:	Se bifogad beslutskarta (bilaga 1), gränsen är markerad med den punktstreckade linjen.
Fastigheter:	Se bilaga 5
Markägare:	Privata, och staten genom Naturvårdsverket
Areal (från VIC Natur):	Total areal 1873 ha Landareal 569 ha Produktiv skogsmark 288 ha Därav naturskog* 190 ha <small>*Areal från länsstyrelsens naturskogsinventering</small>
Natura 2000-område:	Tjursöarkipelagen (SE0630188)
Förvaltare:	Länsstyrelsen
Friluftsliv:	Området är av stort intresse för friluftslivet

Syftet med naturreservatet

Syftet med naturreservatet är att bevara den biologiska mångfalden, att vårda, bevara och återställa värdefulla naturmiljöer, samt att tillgodose friluftslivets behov av områden. De värdefulla livsmiljöerna naturskogar, våtmarker och vattenområden med höga naturvärden, samt de typiska växt- och djursamhällen som är karakteristiska för dessa livsmiljöer i nedre Dalälven ska ha gynnsamt tillstånd*. Strukturer som hävdade älvängar, död ved, gamla grova träd och bränd död ved ska förekomma i för livsmiljöerna gynnsam omfattning.

* Gynnsamt tillstånd (på objektsnivå) är jämförbart med begreppet gynnsam bevarandestatus. Vad som menas med gynnsam bevarandestatus definieras i 16 § förordningen om områdesskydd enligt miljöbalken m.m.

De skyddsvärda fågelarter** som finns i området ska ha gott bevarandetilstånd. Dessa finns utpekade i Tjursöarkipelagens Natura 2000 område, och inkluderar bland annat havsörn, fiskgjuse, storlom, sångsvan och vitryggig hackspett.

Det ska finnas möjlighet för besökare att uppleva naturen i området.

Syftet ska nås genom att:

- Inget skogsbruk bedrivs i området
- Exploateringar och arbetsföretag i området förhindras
- Området tillgängliggörs för friluftslivet
- Naturvårdsbränning kan genomföras i delar av området
- Skötselåtgärder som gynnande av lövträd kan genomföras
- Områdets älvängar kan restaureras från igenväxningsvegetation och hävdas genom bete eller slåtter
- Skogsbete med frigående betesdjur bedrivs på vissa öar

Skäl för beslutet

Tjursö-arkipelagens naturreservat har höga biologiska värden framför allt i form av den naturskogsartade skogen på öarna, områdets värdefulla limniska miljöer samt områdets rika fågelfauna.

Skogen på öarna består till största delen av olikåldrig och flerskiktad naturskogsartad tallskog med 150-250-åriga tallöverståndare. I vissa partier är inslaget av löv betydande, då främst i form av björk och asp, men även med inslag av ädellövträd. Området utgör ett viktigt skogligt komplement till tidigare skyddad skogsmark i nedre Dalälven. Skogen kommer inom överskådlig framtid att utveckla stora värden som kan förstärka förekomsten av barrskogar med höga naturvärden i nedre Dalälvsområdet.

Naturreservatet omfattar även vattenområden med mycket höga naturvärden. Denna del av nedre Dalälven bildar en särpräglad och oexploaterad sötvattensarkipelag. Området har pekats ut som nationellt särskilt värdefullt ur naturvårdssynpunkt, och som nationellt värdefullt ur fisksynpunkt inom miljö kvalitetsmålet Levande sjöar och vattendrag.

De för nedre Dalälven så karaktäristiska översvänningsvåtmarkerna eller älvängarna upptar stora arealer i naturreservatet. Dessa våtmarker och ängar

** Arter upptagna i rådets direktiv 92/43/EEG av den 21 maj 1992 om bevarande av livsmiljöer samt vilda djur och växter, det s.k. art- och habitatdirektivet, eller i rådets direktiv 79/409/EEG av den 2 april 1979 om bevarande av vilda fåglar, det s.k. fågeldirektivet.

kännetecknas av ett dynamiskt förhållande med Dalälven, där vegetationen direkt påverkas av svämningar och flödet i älven. I dessa miljöer trivs växter såsom sprängört, svärdsilja, fackelblomster och grenrör. På Tjursön har älvängarna restaurerats och hävdas med betesdjur.

Området är mycket viktigt för fågellivet med häckning av arter som fiskgjuse, havsörn, storlom, fisktärna, brun kärrhök och spillkråka. Sångsvan, ugglor, änder och vadarfåglar är också en viktig del av fågelfaunan. Spår av näringssök av den akut hotade arten vitryggig hackspett (CR) finns i området. Naturreservatet omfattar ett område som ingår i det europeiska nätverket Natura 2000 som upprättats med ledning av Fågeldirektivet (79/409/EEC) från EU. De arter som är upptagna enligt bilaga 1 i Fågeldirektivet (79/409/EEC) ska ha gynnsam bevarandestatus i området.

Området har höga värden för friluftslivet. Sportfisket är omfattande med en aktiv fiskevårdsförening och lokala företag som ordnar guidade fisketurer i området. Vattenområdet nyttjas även flitigt av fritidsbåtar och det finns såväl sjökort över området som flera markerade farleder. Vintertid underhålls ibland flera isvägar vilket underlättar för besökare på skidor, spark eller skoter.

Genom bildandet av Tjursö-arkipelagens naturreservat säkerställs ett långsiktigt och ändamålsenligt skydd för områdets höga värden för naturvård och friluftsliv genom att området undantas från skogsbruk och andra exploateringsåtgärder. Samtidigt skapas förutsättningar för nödvändiga skötselåtgärder som till exempel bete av strandängar och naturvårdsbränning i skogsmark, vilka behövs för att bibehålla och utveckla områdets naturvärden, samt även för åtgärder för att främja det rörliga friluftslivet.

Föreskrifter för naturreservatet

Föreskrifterna under A och C nedan utgör inte hinder för förvaltaren av naturreservatet eller av förvaltaren utsedd uppdragstagare att utföra de åtgärder som behövs för att uppnå syftet med naturreservatet, som framgår av föreskrifterna B1-B9 nedan. Inte heller utgör föreskrifterna hinder för länsstyrelsen eller av länsstyrelsen utsedd uppdragstagare att utföra inventeringsverksamhet, nödvändig insamling av bestämningsmaterial, eller annan dokumentation av växt- och djurliv, andra naturförhållanden och friluftsliv inom naturreservatet.

Föreskrifterna utgör inte hinder för drift, underhåll, reparation och ombyggnation av befintlig 400 kV kraftledning som går genom naturreservatet, markerad i bilaga 3b, inom ramen för gällande nätkoncession och ledningsrätt. Åtgärderna avser nödvändiga avverkningar i kraftledningsgata och sidoområde samt de nödvändiga transporter med motordrivna fordon utom väg som krävs

för drift, underhåll, reparation och ombyggnation. Med ombyggnation avses att byta ut hela eller delar av ledningen med tillhörande anläggningsarbeten. Med befintlig avses tidpunkten för föreliggande beslut. Samråd enligt 12 kap. 6 § miljöbalken krävs dock alltid för verksamheter eller åtgärder som väsentligt kan ändra naturmiljön.

Föreskrifterna utgör ej heller hinder för normalt underhåll av befintliga vindskydd som finns i området. I underhållet ingår röjning av slyvegetation närmast vindskydden.

A. Föreskrifter enligt 7 kap. 5 § miljöbalken om inskränkningar i rätten att använda mark- och vattenområden

Utöver vad som gäller enligt andra författningar är det förbjudet att

1. avverka träd eller buskar, eller att ta bort eller upparbeta dött träd eller vindfällor,
2. uppföra eller anlägga byggnad, brygga, bro, mast, antenn, torn, campingplats, luft- eller markledning, stängsel, hägnad eller annan anläggning,
3. utan länsstyrelsens tillstånd uppföra stängsel för betesdjur, landningsplats för kreaturstransporter eller annan anläggning för betesdrift,
4. anlägga väg, stig eller vandringsled,
5. bedriva vattenverksamhet, som till exempel att utföra vattenreglering eller leda bort vatten, utöver redan tillståndsgivna verksamheter,
6. bedriva täkt, anordna upplag, borra, mejsla, måla, spränga, gräva, schakta, dämna, tippa, fylla ut, dika, dikesrensa, muddra, eller på annat sätt skada mark och block,
7. bedriva mineralutvinning,
8. använda eller sprida kemiska och biologiska bekämpningsmedel, kalk, gödselmedel eller växtnäringsämnen,
9. framföra motordrivna fordon på land, annat än på fruset och väl snötäckt underlag,
10. sätta upp tavla, plakat, affisch, skylt eller göra inskrift,
11. plantera in eller sätta ut växt- eller djurart,

Föreskrift 1 ovan utgör inte hinder för röjning av befintliga siktgator som behövs för den jakt som är tillåten i reservatet.

Föreskrift 2 och 10 utgör inte hinder för utprickning av befintliga farleder enligt karta bilaga 3a.

Föreskrift 9 ovan utgör inte hinder för älgdragare eller liknande som behövs för uttransport av större vilt från området vid den jakt som är tillåten i naturreservatet. Uttransporten ska ske på så sätt att skador på mark och vegetation undviks.

Föreskrift 10 ovan utgör inte hinder för uppsättning av de skyltar som behövs i samband med den jakt och det fiske som är tillåtet i naturreservatet.

Föreskrift 10 ovan utgör inte hinder för uppsättning och underhåll av nödvändiga sjövägmärken för tillåten båttrafik i naturreservatet.

B. Föreskrifter enligt 7 kap. 6 § miljöbalken om förpliktelser för ägare och innehavare av särskild rätt till fastighet att tåla visst intrång

För att tillgodose syftet med naturreservatet förpliktigas ägare och innehavare av särskild rätt till fastighet att tåla följande intrång.

1. Utmärkning av naturreservatets gräns enligt Naturvårdsverkets anvisningar.
2. Uppsättning och underhåll av informationstavlor.
3. Anläggning och underhåll av rastplatser, vindskydd, eldstäder och friluftsanordningar enligt karta bilaga 3a.
4. Genomförande av restaurering av älvängar genom borttagning av träd, röjning av sly och buskar samt fräsning, putsning och/eller slätter enligt karta bilaga 3b.
5. Genomförande av följande återkommande skötselåtgärder, enligt karta bilaga 3b:
 - Naturvårdsbränning, eller åtgärder för att efterlikna vissa effekter av skogsbrand i syfte att gynna tall och lövträd, så som ringbarkning, randbarkning (av tall), borttagning av gran, och/eller skapande av död ved.
 - Hävd av älvängar genom betesdrift och/eller slätter samt röjning av igenväxningsvegetation.

- Skogsbete och åtgärder för att underlätta skogsbete som luckhuggning och borttagning av gran.
 - Lövgynnande skötsel så som borttagning av barrträd, ringbarkning eller fällning av träd.
6. Uppförande av nödvändiga anläggningar för betesdrift, så som stängsel, insamlingsfällor eller landningsplatser för kreaturstransporter.
 7. Utsättning av hotade arter i populationsförstärkande syfte.
 8. Återkommande bekämpning av för reservatsområdet invasiva främmande arter och icke inhemska träd och buskar i hela naturreservatet.
 9. Undersökning och dokumentation av växt- och djurliv, andra naturförhållanden och friluftsliv.
- C. Föreskrifter enligt 7 kap. 30 § miljöbalken om rätten att färdas och vistas inom naturreservatet samt om ordningen i övrigt inom naturreservatet*

Utöver vad som gäller enligt andra författningar är det förbjudet att

1. framföra motordrivna fordon på land, annat än snöskoter på vintervägar enligt karta bilaga 3a. Snöskoter får endast framföras på fruset och väl snötäckt underlag,
2. framföra vattenskotter annat än på farled, enligt karta bilaga 3a. Med vattenskotter avses sådan farkost som definieras i förordning (1993:1053) om användning av vattenskotter,
3. framföra båt eller annan motordriven farkost på vatten i högre hastighet än 5 knop annat än i farled, enligt karta bilaga 3a,
4. ta ved, bryta kvistar, fälla eller på annat sätt skada levande eller döda stående eller omkullfallna träd och buskar,
5. elda, annat än med ved som lagts ut av förvaltaren eller med ved som tagits med,
6. skada, plocka eller samla in växter, svampar och lavar,
7. klättra i boträd, uppehålla sig nära rovfågelbo, lya eller gryt, samla in djur eller på annat sätt skada eller störa djurlivet,

8. under tiden 1/1 - 31/7 beträda öar, holmar eller markområden som i terrängen markerats med skylt om tillträdesförbud samt markerats på karta över gällande tillträdesförbud, eller vistas närmare dessa än 100 m,
9. medföra hund som inte är kopplad eller annat okopplat husdjur,
10. sätta upp tavla, plakat, affisch, skylt eller göra inskrift,
11. skada fast föremål eller ytbildning, så som att omlagra eller bortföra sten, gräva, eller därmed jämförligt,
12. på ett störande sätt använda inspelat ljud, eller använda inspelat ljud för att locka fåglar eller andra djur,
13. utan länsstyrelsens tillstånd genomföra större arrangemang, till exempel tävlingar eller militär övningsverksamhet med fler än 50 deltagare.

Föreskrifterna 1, 7 och 9 ovan utgör inte hinder för innehavare av särskild rätt i samband med den jakt som är tillåten i naturreservatet.

Föreskrift 2 ovan utgör inte hinder för kortare transport från farled till annan plats, exempelvis stuga eller ö.

Föreskrift 6 ovan utgör inte hinder för plockning för eget behov av sådana bär, matsvampar och växter som inte är rödlistade.

Föreskrift 7 utgör inte hinder för tillåtet fiske enligt gällande fiskelagstiftning.

Föreskrift 8 utgör inte hinder för båttrafik i markerade farleder enligt karta bilaga 3a.

Föreskrift 10 utgör inte hinder för utprickning av befintlig farled enligt karta bilaga 3a. Föreskriften utgör ej heller hinder för uppsättning och underhåll av nödvändiga sjövägmärken för tillåten båttrafik i naturreservatet. Föreskriften utgör ej heller hinder för tillfällig skyltning i samband med tillståndsgivna organiserade arrangemang/tävlingar enligt föreskrift 13.

Andra bestämmelser som gäller för området

Hela naturreservatet är även Natura 2000-område (SE0630188 Tjursöarkipelagen). För verksamheter eller åtgärder som på ett betydande sätt kan påverka fågelarter upptagna på bilaga 1 i Fågeldirektivet krävs tillstånd

enligt 7 kap 28 a-29 §§ Miljöbalken. För Natura 2000-området finns en upprättad bevarandeplan med Länsstyrelsens diarienummer 1947-2017.

Området är en del av Ön-Bramsöfjärden samrådsområde som inrättades 1978 enligt dåvarande naturvårdslagen. Inom området krävs samråd med Länsstyrelsen om uppförande av byggnad, utförande av anläggning, väg och ledning, husbehovstäkt, schaktning, dikning, gödning, slutavverkning, vissa röjningar och gallringar.

Även om en verksamhet eller åtgärd inte är förbjuden enligt naturreservatets föreskrifter kan anmälan, tillstånd eller samråd ändå krävas, till exempel. tillstånd/anmälan till vattenverksamhet eller samråd enligt 12 kap. 6 § miljöbalken.

Ärendets beredning

Nedre Dalälvsområdet är sedan länge känt som ett område med höga naturvärden. Området antogs 1978 som samrådsområde enligt dåvarande naturvårdslagen och pekades ut som intressant ur naturvårdssynpunkt redan i början av 80-talet, då Naturvårdsverket tog fram en rapport om Dalälvens naturvärden.

Inrättandet av Tjursö-arkipelagens naturreservat aktualiserades 2002, då det inkom en avverkningsanmälan rörande skogsmarken på norra delen av Skenön. I samförstånd med markägarna till den aktuella fastigheten beslutade Länsstyrelsen att bilda ett interimistiskt reservat för fastigheten, i avvaktan på utredning om långsiktigt skydd av området.

Sommaren 2004 genomförde Länsstyrelsen en naturvärdesinventering av området, vilken resulterade i bedömningen att områdets höga naturvärden motiverar ett långsiktigt skydd. En samlad bedömning av områdets höga naturvärden, statens åtaganden i och med att området ingår i EUs nätverk av skyddade områden Natura 2000, sammantaget med den komplicerade markägargilden, låg till grund för Länsstyrelsens ställningstagande att naturreservat var bästa formen för långsiktigt skydd.

Hösten 2005 hölls ett markägarmöte med berörda markägare där Länsstyrelsen informerade om områdets naturvärden samt om förslaget att bilda naturreservat. Efter markägarmötet inkom en skrivelse med 33 namnunderskrifter till Länsstyrelsen, med budskapet att de inte ville att Länsstyrelsen skulle bilda ett naturreservat. Dessa motsvarade ca 26 procent av den skogliga arealen och ca 24 procent av landarealen. Denna skrivelse ändrade inte Länsstyrelsens ställningstagande att området borde skyddas långsiktigt som naturreservat.

Under 2006 hölls också två möten med en så kallad referensgrupp bestående av markägarrepresentanter, Hedesundaprojektet, byamän, fiskevårdsföreningar, jaktklubbar och båtklubbar. Syftet var att göra berörda i området mer delaktiga i reservatsbildningsprocessen.

Arbetet med inlösen av marken inleddes genom att NAI SVEFA AB anlätades för värdering av de fastigheter som berördes av förslaget till naturreservat. För förhandlingarna med markägare anlätades N.A. Stefanssons AB. Värderingen av området var klar i augusti 2006, varefter förhandlingar om ersättning till markägarna inleddes. Intrångsavtal har därefter träffats med de privata markägare i området som var berättigade till ersättning. Genom en större markbytesaffär 2014 inom det så kallade ESAB-projektet överfördes Bergvik skogs markinnehav i området till Naturvårdsverket. Arbetet med att lösa markfrågorna drog ut på tiden, bland annat beroende på att flera outredda samfälligheter berörs av naturreservatet.

Förbudet mot att avverka träd eller buskar, eller att ta bort eller upparbeta dött träd eller vindfälle, medför att pågående markanvändning avsevärt försvåras inom berörda fastigheter. Överenskommelse om ersättning enligt 34 § förordningen om områdesskydd enligt miljöbalken m.m. och enligt 31 kap. miljöbalken har därför träffats med de sakägare som är berättigade till ersättning.

I enlighet med vad som sägs i 4 och 5 §§ förordningen (2007:1244) om konsekvensutredning vid regelgivning, har Länsstyrelsen gjort bedömningen att föreskrifterna enligt 7 kap. 30 § miljöbalken innebär så begränsade kostnadsmässiga och andra konsekvenser att det saknas skäl för en konsekvensutredning av regelgivningen.

Beslut och skötselplan skickades på remiss till sakägare, myndigheter och andra berörda 8 maj 2023. Sakägare som missades i första utskicket fick ta del av remissen 19 respektive 22 juni 2023. Följande yttranden och synpunkter inkom:

- **Sjöfartsverket** hade inget att erinra mot bildande av naturreservatet. Sjöfartsverket lyfte dock att föreskrift A10 och C10 ej bör utgöra hinder mot uppsättning och underhåll av sjömärken, att skyltning av fartbegränsning kan vara utmanande och att föreslagen fartbegränsning bör regleras vid sjötrafikförordningen snarare än utifrån naturreservatsföreskrifter.
 - *Länsstyrelsens bemötande: Undantag för föreskrift A och C 10 har lagts till för skyltning och underhåll av sjömärken. Vi instämmer om att skyltning kan vara svår men ingen ändring i beslutet är nödvändigt för att bemöta denna svårighet, det blir en fråga för senare förvaltning. Gällande att reglera utifrån sjötrafikförordningen så anser länsstyrelsen att det är av större*

vikt att ha alla föreskrifter och begränsningar samlade under reservatets föreskrifter för att förenkla för privatpersoner som rör sig i området. Utifrån 7 kap. 5 § andra stycket i miljöbalken så har länsstyrelsen tidigare gjort en tolkning att föreskrifter som berör sjötrafik i första hand ska finnas i reservatsföreskrifterna.

- **Gävle kommun** hade inget att erinra mot bildande av naturreservatet.
- **Skogsstyrelsen** hade inget att erinra mot bildande av naturreservatet.
- **Vattenfall eldistribution AB** hade inget att erinra mot bildande av naturreservatet.
- **Svenska kraftnät** hade inget att erinra mot bildande av naturreservatet.
- **Sveriges geologiska undersökning** avstod från att yttra sig.
- **Föreningen för fågelskydd och naturvård vid Nedre Dalälven** ställde sig positiva till beslutet men hade ett antal synpunkter. Dessa berörde främst;
 - Eventuell förvaltning av bäver inom området i likhet med den som bedrivs i Färnebofjärdens nationalpark för att gynna lövträdsbiotoper och dess anknutna arter, såsom vitryggig hackspett. Denna förvaltning syftar då till jakt via fällor och andra metoder samt skydd för strandnära aspstammar.
 - *Länsstyrelsens bemötande:* Länsstyrelsen har lagt in ett avsnitt kring bäver i skötselplanens skötselområde 3, skog med lövgynnande skötsel. Tills vidare planeras dock inga skötselåtgärder kopplade till bäver i naturreservatet. Jakt på bäver är tillåten enligt jakttabell i naturreservatet.
 - Lyfter fram ett bestånd av medelåldrig björk på södra delen av Yttnön som kan spela roll för hackspett i framtiden.
 - *Länsstyrelsens bemötande:* Länsstyrelsen har lagt till detta område till skötselområde 3, skog med lövgynnande skötsel.
 - Att häckning av berguv bör behandlas som häckningar av fiskgjuse och havsörn med tillträdesförbud.
 - *Länsstyrelsens bemötande:* Länsstyrelsen gör bedömningen att tillträdesförbudet främst är motiverat att införa för rovfåglar med bon på exponerade synliga platser. Dock finns stöd i föreskrifterna för att införa tillträdesförbud även för andra typer av fåglar om behov skulle uppkomma.

- Att vattenskoter bör förbjudas helt i området och att föreslagna hastighetsbegränsningar av sådana ej sannolikt kommer efterlevas.
 - *Länsstyrelsens bemötande:* Länsstyrelsen bedömning är att föreskriften C2 som förbjuder framförandet av vattenskoter annat än på farled är en tillräcklig begränsning av vattenskoterverksamheten.
- Att jakten i området ska begränsas i området så att enbart jakt på älg, rådjur, vildsvin, mink och bäver ska vara tillåtet. Även att hund ska vara förbjuden vid jakt, såsom reservatet redan förbjuder kopplad hund eller annat husdjur i reservatet utanför jakt.
 - *Länsstyrelsens bemötande:* Länsstyrelsen bedömer att det i dagsläget inte behövs någon reglering av fågeljakten i området. Den bedömningen kan dock komma att ändras om det visar sig att möjligheten att nå gott bevarandetillstånd för någon av de i området genom fågeldirektivet utpekade arterna påverkas negativt av fågeljakt.

Länsstyrelsens motivering av beslutet

Tillämpliga bestämmelser

Enligt 1 kap. 1 § andra stycket miljöbalken ska densamma tillämpas så att bl.a. värdefulla natur- och kulturmiljöer skyddas och vårdas och den biologiska mångfalden bevaras.

Enligt 7 kap. 4 § första stycket miljöbalken får länsstyrelsen förklara ett mark- eller vattenområde som naturreservat i syfte att bevara biologisk mångfald, vårda och bevara värdefulla naturmiljöer, tillgodose behov av områden för friluftslivet, samt även för att skydda, återställa eller nyskapa värdefulla naturmiljöer, och/eller skydda, återställa eller nyskapa livsmiljöer för skyddsvärda arter.

Enligt 7 kap. 5 § första stycket miljöbalken framgår att i ett beslut om att bilda naturreservat ska skälen för beslutet anges. Enligt paragrafens andra stycke följer att det i beslutet ska anges de inskränkningar i rätten att använda mark- och vattenområden som behövs för att uppnå syftet med naturreservatet. Enligt paragrafens tredje stycke får länsstyrelsen meddela beslut om nya inskränkningar eller nya skäl om det behövs för att uppnå syftet med skyddet.

Enligt 7 kap. 6 § miljöbalken får länsstyrelsen förplikta ägare och innehavare av särskild rätt till fastighet att tåla visst intrång om det behövs för att tillgodose syftet med naturreservatet.

Enligt 7 kap. 25 § miljöbalken gäller att vid prövning av frågor om skydd av områden skall hänsyn tas även till enskilda intressen. En inskränkning i enskilds rätt att använda mark eller vatten som grundas på skyddsbestämmelse i kapitlet får därför inte gå längre än som krävs för att syftet med skyddet skall tillgodoses.

Enligt 7 kap. 30 § första stycket miljöbalken jämfört med 22 § första meningen förordningen om områdesskydd enligt miljöbalken m.m. får länsstyrelsen meddela föreskrifter om rätten att färdas och vistas inom naturreservatet samt om ordningen i övrigt inom naturreservatet om det behövs för att tillgodose syftet med skyddet.

Beskrivning av området

Naturreservatet består av ett skärgårdsområde i en del av Bramsöfjärden, vilken är en av de större fjärdarna i nedre Dalälven. Älven flyter i denna del genom ett flackt landskap och bildar vidsträckta fjärdar omgivna av våtmarksområden. Dalälven bildar gränsen mellan den nemoboreala och boreala zonen vilket gör att många arter här har sin nordliga eller sydliga utbredningsgräns.

Tjursö-arkipelagens naturreservat är beläget sydost om Hedesunda och västsydväst om Söderfors. Naturreservatet omfattar fem större öar och ett stort antal mindre öar och holmar. Öarna är genomgående uppbyggda av morän och ofta påfallande storblockiga. Denna del av Dalälven reglerades 1978 när kraftverket i Söderfors byggdes, vilket medförde att vattenståndet i fjärden höjdes ca 60 cm. Vattenståndet är dessutom beroende av regleringen uppströms reservatet, främst regleringen i Siljan och Tröskeln. Dessa regleringar har lett till uteblivandet av naturliga vattenståndsfluktuationer i Bramsö- och Hedesundafjärden, och till följd av det hyser inte området lika höga naturvärden i svämmiljöer som det annars skulle ha haft. Särskilt är det strandfloran som har påverkats negativt av regleringen, medan den högre belägna skogen sannolikt ej är särskilt påverkad av detta.

Tjursö-arkipelagens naturreservat har trots regleringen av Dalälven höga biologiska värden, framför allt i form av skogen på öarna och den rika fågelfaunan. På de flesta av öarna dominerar skogsbilden av äldre, flerskiktad, naturskogsartad lingontallskog med 150-250-åriga tallöverståndare. Skogen har till största delen fått stå orörd sedan stormen 1954. Död ved förekommer sparsamt i området. På flera håll kan man hitta signalarten talticka. Barrskogarna har bitvis stor inblandning av löv, främst i form av björk men i vissa områden även asp. I området finns även enstaka inslag av äldre ekar i

strandnära lägen, på vilka det lever rödlistade lavararter. I området kring Långräcken finns det ett antal mindre öar där det växer mer ädla lövträd blandat med asp. Här finns även spår av näringssök av vitryggig hackspett (CR). På Yttön finns ett mindre bestånd med hassel och lind, med mer krävande arter som blåsippan, trolldruva och träjon i fältskiktet. På Skenön har det rapporterats fynd av vedsvampen gulporing (NT). Bland mer limniska arter så hittar man pilblad (NT) i fjärden utanför flertalet stränder, samt även de mer strandbundna arterna strandviol (VU) och rödlänke (NT) som har påträffats i närheten till reservatet.

Området utgör ett viktigt skogligt komplement till tidigare skyddad skog vid Dalälven. Skogen håller idag inte samma naturvärdesklass som öarna i Färnebofjärden men kommer inom en överskådlig framtid att utveckla höga naturvärden som kan förstärka förekomsten av värdefull barrskog i nedre Dalälvsområdet.

Området är en mycket viktig lokal för fågelfaunan i nedre Dalälven, och är utpekad som ett SPA-område i Natura 2000-nätverket vid namn Tjursöarkipelagen. I området häckar bland annat fiskgjuse, havsörn, storlom, fisktärna och brun kärrhök. Sångsvan, ugglor, änder och vadare är också en viktig del av fågelfaunan. Nedre Dalälven hyser många attraktiva lokaler för flertalet hackspettsarter och i Tjursö-arkipelagen hittas både spillkråka och tretåig hackspett. Det finns även sporadiska observationer av den kraftigt hotade vitryggiga hackspetten i området.

Tjursö-arkipelagen har höga värden för friluftslivet, speciellt som ett populärt område för sportfiske. Innan regleringen av Dalälven fanns det i området havsvandrande fisk såsom lax, öring och ål. Även asp har tidigare funnits i fjärden men de är nu begränsade till vattnet nedströms Untra kraftverk och den angränsande sidofåran Tammån. I nutid är fiskfaunan av liknande karaktär som man finner i sjöar, med hög närvaro av exempelvis abborre, björkna, gärs och mört. Även rovfiskarna gädda och gös hittas i fjärden, och området är särskilt omnämnt för sitt fina gösfiske. Fiskevårdsföreningen har satt upp flera vindskydd på öarna och lokala företag arrangerar guidade fisketurer till området. Området nyttjas flitigt för fritidsbåtstrafik. De annars svårnavigerade vattnen tillgängliggörs genom ett storskaligt sjökort över området mellan Gysinge och Söderfors. Inom reservatet finns flera markerade farleder, vilka sköts av båtföreningarna i Hedesunda och Söderfors. Söderfors Båtsällskap har även en stuga på Lövön. Vintertid besöks området framför allt genom de vintervägar som trampas upp av lokalbefolkningen. På dessa tar sig människor ut på skidor eller spark. Det förekommer även en del pimpelfiske i området vintertid.

Området ligger inom trakten Färnebofjärden – kalkområdet som i ”Strategi för formellt skydd av värdefulla skogar i Gävleborgs län” är en utpekad värdeattrakt

för Barrbland-, Löv-, Fuktiga löv-, och Fuktiga barrblandskogar. Området är också utsett som värdeakt för vitryggig hackspett inom åtgärdsprogrammet för vitryggig hackspett.

Effekter på ekosystemtjänster

Bildandet av Tjursö-arkipelagens naturreservat har inverkan på flera ekosystemtjänster. Nedan listas de ekosystemtjänster där bildandet av naturreservatet har mer än försumbar påverkan. I tabellen anges även om beslutet har en positiv eller negativ inverkan på berörd ekosystemtjänst. Beslutet har störst positiv effekt på de stödjande ekosystemtjänster som är kopplade till artbevarande och biologisk mångfald, och störst negativ effekt på försörjande ekosystemtjänster som är kopplade till skogsbruk.

Kategori	Ekosystemtjänst	Inverkan
Försörjande	Produktion av fisk, svamp, bär och vilt	Positiv
	Genetiska resurser hos vilda arter, t ex fisk, kärlväxter, mossor och lavar	Positiv
	Produktion av träråvaror som virke och fibrer	Negativ
	Produktion av bioenergi som träbiomassa	Negativ
Reglerande & upprätthållande	Vattenreglering (översvämningsskydd) från skog och våtmarker	Positiv
	Upprätthållande av markens struktur	Positiv
Kulturella	Attraktiva miljöer för friluftsliv, rekreation, bärplockning & fiske	Positiv
	Miljöer för naturupplevelser och med estetiska värden	Positiv
	Område som resurs för lärande, utbildning och forskning	Positiv
	Uppskattning av naturen av etiska skäl, vilja att bevara naturen för framtida generationer	Positiv
Stödjande	Näringsvävares dynamik, interaktioner mellan trofiska nivåer, evolutionära processer	Positiv
	Biologisk mångfald inklusive bevarande av genpool, habitat och hotade arter	Positiv
	Livsmiljöer och habitat för populationer av arter under alla stadier av individernas livscykel	Positiv

Bedömning

Området behöver skyddas för att tillgodose behovet av orörda skogsområden och för att bevara skogslevande djur och växter. Området bidrar därmed till att uppfylla miljökvalitetsmålet ”Levande skogar” och är ett bra exempel på den typ av områden som ska prioriteras enligt länsstyrelsens och Skogsstyrelsens strategi för formellt skydd av skog i Gävleborgs län (länsstyrelsens rapport 2006:19-21).

Vidare bidrar bildandet av Tjursö-arkipelagens naturreservat till uppfyllandet av miljökvalitetsmålen ”Levande sjöar och vattendrag” genom skyddandet av värdefulla limniska områden, ”Myllrande våtmarker” då betydande arealer värdefulla våtmarker skyddas inom naturreservatet, samt även till uppfyllandet av ”Ett rikt växt- och djurliv”.

Ett skydd av området bidrar också till att uppfylla de nationella friluftsmålen ”Skyddade områden som resurs för friluftslivet” samt ”Tillgång till natur för friluftsliv”.

Området ingår i det Europeiska nätverket Natura 2000 med områdeskod SE0630188. Området är utpekade enligt fågeldirektivet (79/409/EEG).

Området är utpekade som riksintresse för både naturvården och friluftslivet enligt 3 och 4 kap Miljöbalken.

Enligt Gävle kommuns kommunomfattande översiktsplan antagen 2017 ingår naturreservatet i område av riksintresse för naturvård, för friluftsliv samt för vattendrag. Vidare redovisar översiktsplanen att området ingår i Natura 2000 (Fågeldirektivet), samt i område för Länsstyrelsens pågående naturreservatsbildning. Länsstyrelsen bedömer därför att bildandet av naturreservatet överensstämmer med intentionerna i kommunens översiktsplan.

Länsstyrelsen bedömer att det i dagsläget inte behövs någon reglering av fågeljakten. Den bedömningen kan dock komma att ändras om det visar sig att möjligheten att nå gott bevarandetillstånd för någon av de i området genom fågeldirektivet utpekade fågelarterna storlom, sångsvan, havsörn, fiskgjuse, järpe, fisktärna, sparvuggla, slaguggla, gråspett, spillkråka, vitryggig hackspett, mindre flugsnappare, törnskata eller orre påverkas negativt av fågeljakt.

Länsstyrelsen bedömer att skogsbruk, andra arbetsföretag eller anläggningar ej går att förena med bevarande av områdets värden. Området är av stort värde för bevarande av den biologiska mångfalden. Det är därför enligt länsstyrelsens bedömning ett område som i enlighet med 1 kap. 1 § miljöbalken bör skyddas som naturreservat enligt 7 kap. 4 § miljöbalken. Att så sker bedöms vara

förenligt med en från allmän synpunkt lämplig användning av mark- och vattenområdena enligt 3 och 4 kap. miljöbalken.

I reservatsbildningsprocessen ingår som en del att i alla frågor göra en avvägning mellan enskilda och allmänna intressen med den utgångspunkten att det ska finnas en rimlig balans mellan de värden som ska skyddas genom förbudet/inskränkningen, och den belastning som förbudet/inskränkningen har för den enskilde. Vid denna avvägning, enligt 7 kap. 25 § miljöbalken, har länsstyrelsen funnit att naturreservatets avgränsning och de inskränkningar som gjorts i rätten att använda mark- och vattenområden (föreskrifterna) är nödvändiga, och att de inte går längre än vad som krävs för att uppnå syftet med naturreservatet. Avvägningen har lett till att det i föreskrifterna finns undantag för röjning av eventuella befintliga siktgator som behövs för jakt, för uttransport av fällt vilt med motordrivet fordon samt för underhåll av befintliga farleder i området.

Länsstyrelsen bedömer att möjligheten att enligt 7 kap. 30 § miljöbalken meddela tillträdesförbud för allmänheten till delar av reservatet under viss tid av året är nödvändigt för att säkerställa ostörda häckningsplatser för områdets skyddsvärda fåglar. Länsstyrelsen bedömer fortlöpande behovet av tillträdesförbud samt fastställer vilka platser som skall omfattas av tillträdesförbud. Platser med tillträdesförbud markeras i naturen med tydliga, från vattnet synliga förbudsskyltar. Gällande förbudsområden anslås även på samtliga informationstavlor om reservatet, samt på länsstyrelsens hemsida.

Länsstyrelsen bedömer att de positiva effekterna för den biologiska mångfalden och för allmänheten är så stora att de överväger de negativa effekter som kan uppstå för allmänheten och för berörda fastighets- och sakägare.

Upplysningar

Länsstyrelsen kan med stöd av 7 kap. 7 § andra stycket miljöbalken medge dispens från meddelade föreskrifter om det finns särskilda skäl och om det är förenligt med förbudets eller föreskriftens syfte (7 kap. 26 § miljöbalken). Enligt 7 kap. 7 § sista stycket miljöbalken gäller att beslut om dispens får meddelas endast om intrånget i naturvärdet kompenseras i skälig utsträckning på naturreservatet eller på något annat område.

Länsstyrelsen ska bedriva tillsyn över naturreservatet. I tillsynen ingår att tillse att reservatsföreskrifterna följs.

Av 29 kap. 2 och 2 a §§ miljöbalken följer bland annat att det kan medföra straffansvar att orsaka skada i eller bryta mot föreskrift som meddelats för ett naturreservat.

Har någon vidtagit åtgärd i strid mot meddelad föreskrift, kan länsstyrelsen enligt 26 kap. 9 och 14 §§ miljöbalken vid vite förelägga om rättelse.

Eftersom naturreservatet syftar till att bevara biologisk mångfald ska eventuella vindfällen och stormskadad skog lämnas. Bestämmelserna i 5, 6 och 10 §§ skogsvårdslagen (1979:429) ska inte tillämpas inom naturreservatet.

Hur man överklagar

Detta beslut kan överklagas hos regeringen, se bilaga 6.

Beslutet har fattats av landshövding Per Bill. Ärendet har handlagts och föredragits av biolog Emil Kraft. Jurist Caroline Näslund och biologerna Martina Kluge, Pernilla Hansson och Linda Svensson har medverkat vid den slutliga handläggningen utan att delta i avgörandet.

Denna handling är godkänd i Länsstyrelsens elektroniska system och har därför ingen namnunderskrift.

Bilagor:

1. Beslutskarta
2. Översiktskarta
3. Föreskriftskartor
4. Skötselplan
5. Fastigheter
6. Hur man överklagar
7. Sändlista



Länsstyrelsen
Gävleborg

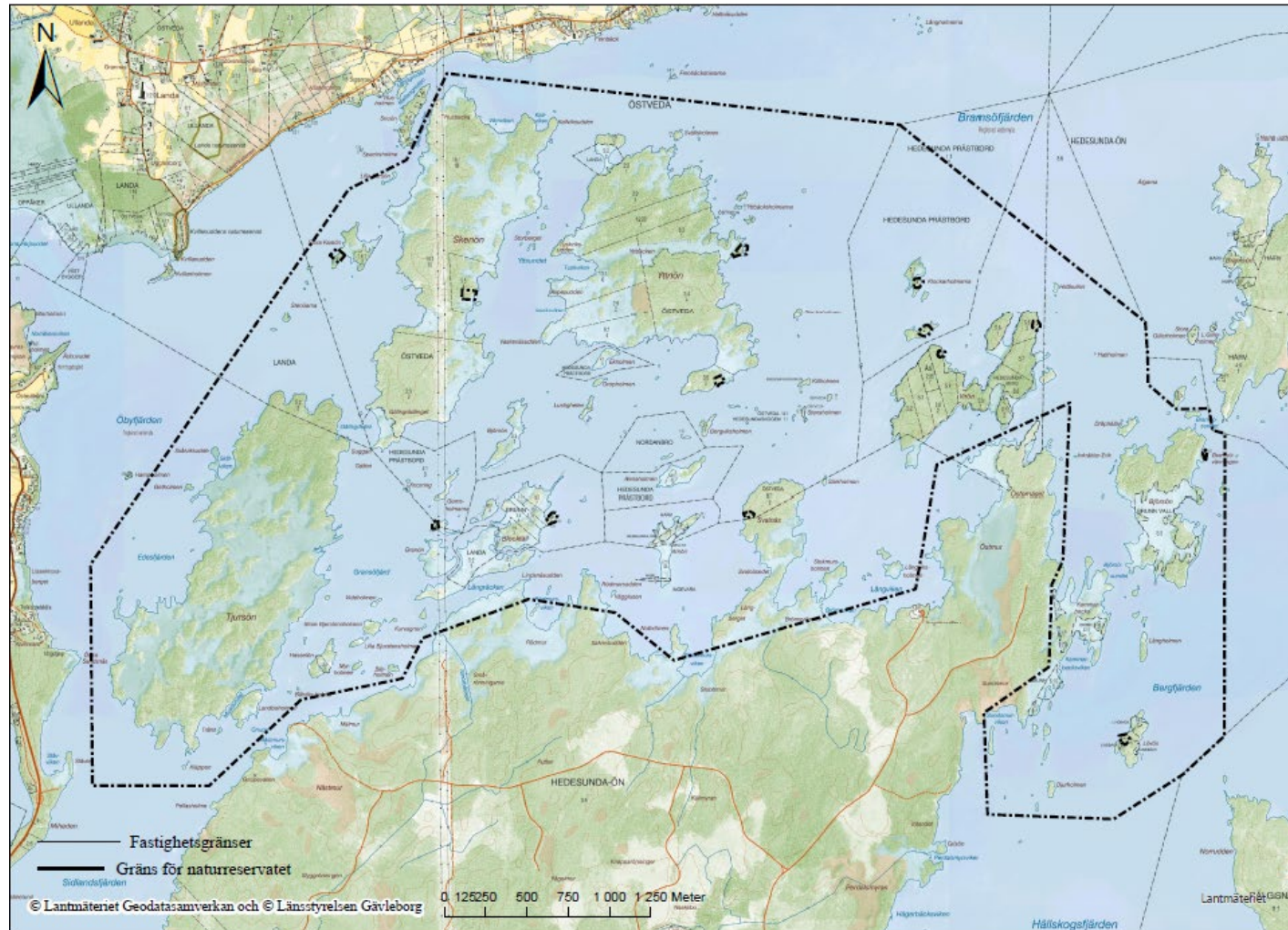
Beslutskarta för Tjursö-
arkipelagens naturreservat

Gränsen är delvis inmätt i
fält

Bakgrundskarta:
Fastighetskartan

Centrumkoordinater
(SWEREF99)
N:6693443
E:615742

Tjursö-arkipelagens naturreservat - Beslutskarta



Postadress Länsstyrelsen, 801 70 Gävle

Besöksadress Borgmästarplan

Telefon 010-225 10 00

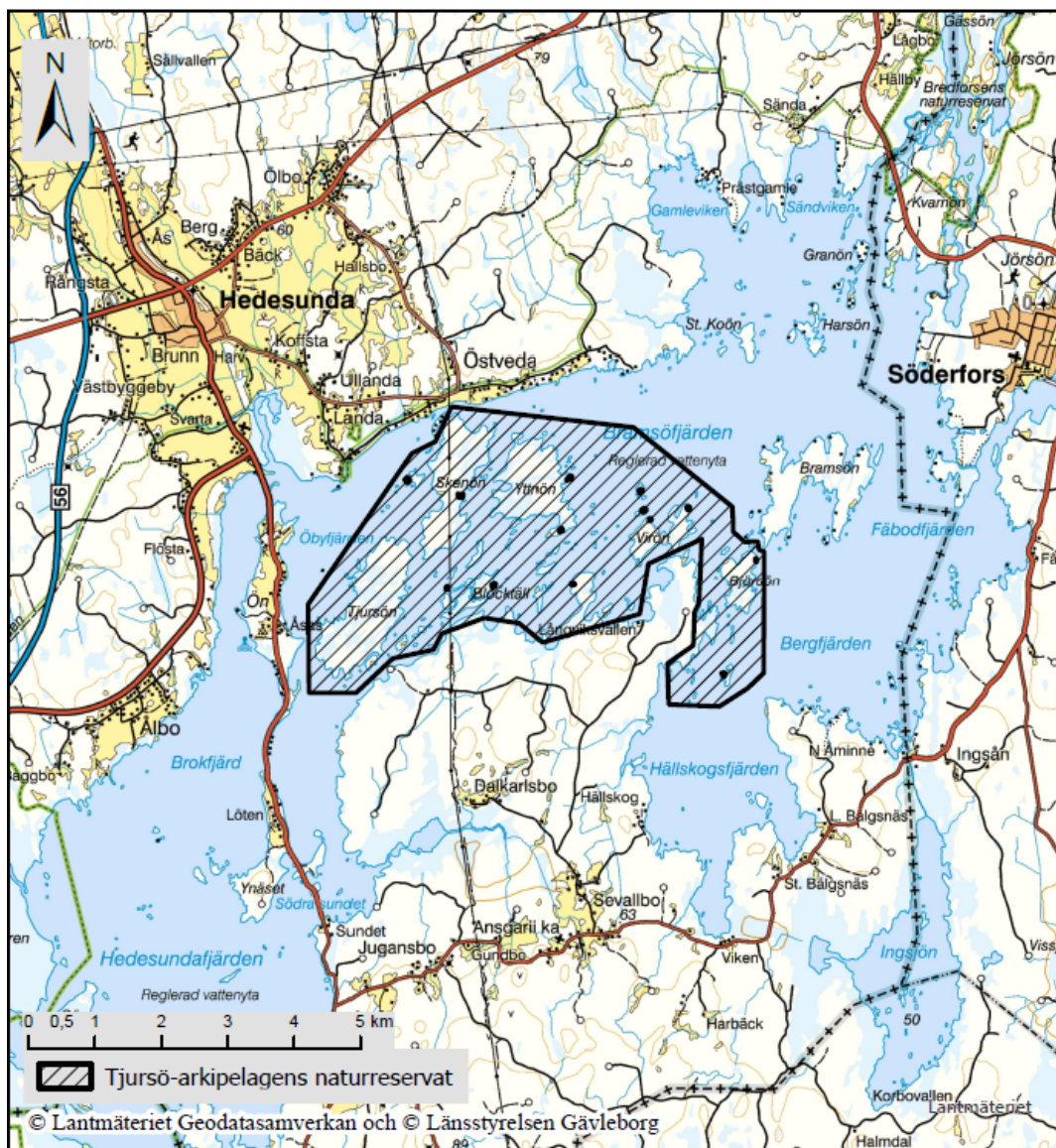
E-post gavleborg@lansstyrelsen.se

Webb www.lansstyrelsen.se/gavleborg

FB facebook.com/lansstyrelsengavleborg



Tjursö-arkipelagens naturreservat - Översiktskarta



Bakgrundskarta: Vägkartan



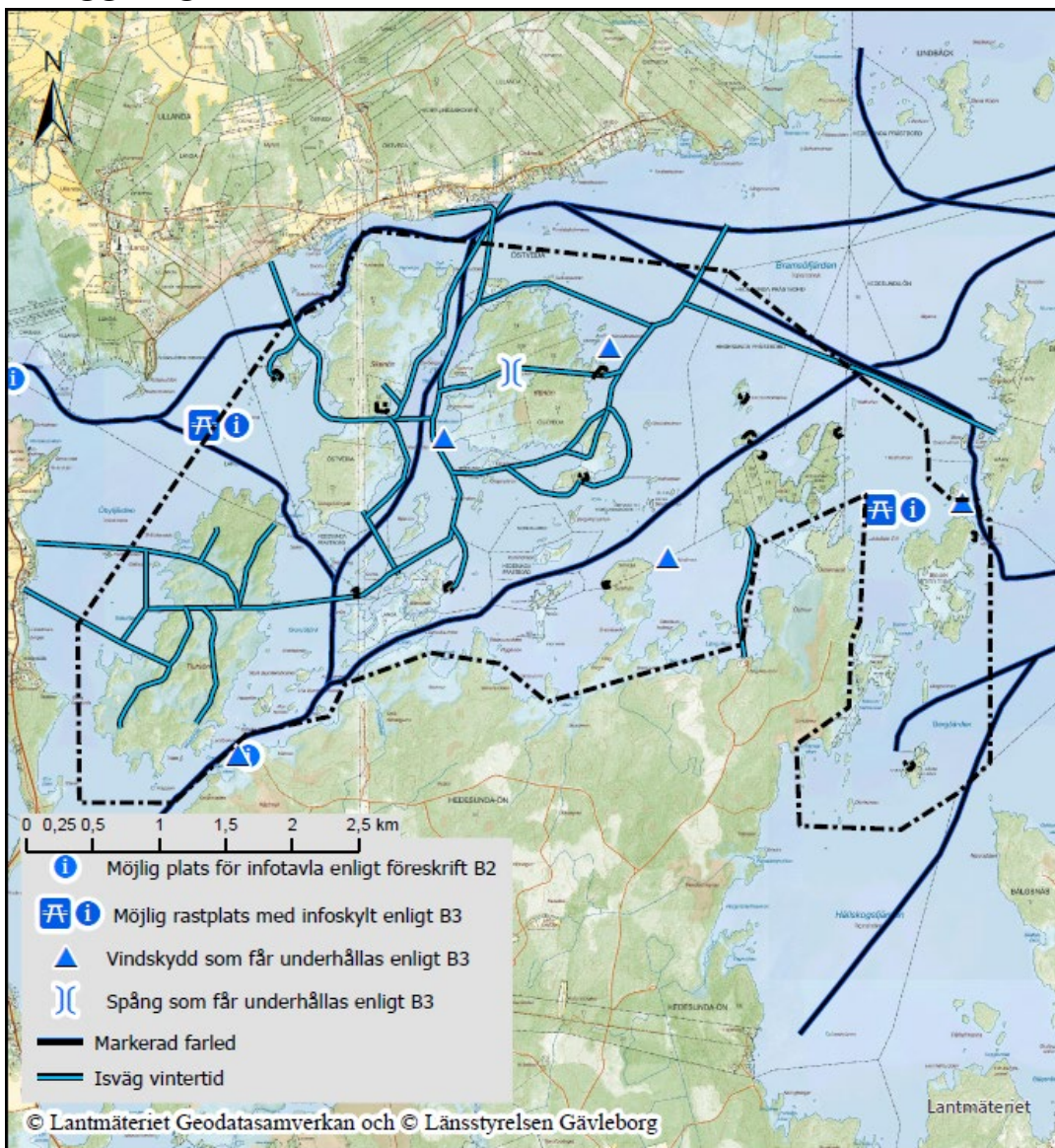
Länstyrelsen
Gävleborg

Bilaga 3a

Tillhör beslut 2023-12-04

Dnr 5526-2011

Tjursö-arkipelagens naturreservat – Föreskriftskarta anläggningar



Föreskriftskarta för Tjursö-arkipelagens
naturreservat

Bakgrundskarta: Fastighetskartan

Gränsen är delvis inmätt i fält

Postadress Länstyrelsen, 801 70 Gävle
Besöksadress Borgmästarplan

Telefon 010-225 10 00
E-post gavleborg@lansstyrelsen.se

Webb www.lansstyrelsen.se/gavleborg
FB facebook.com/lansstyrelsengavleborg



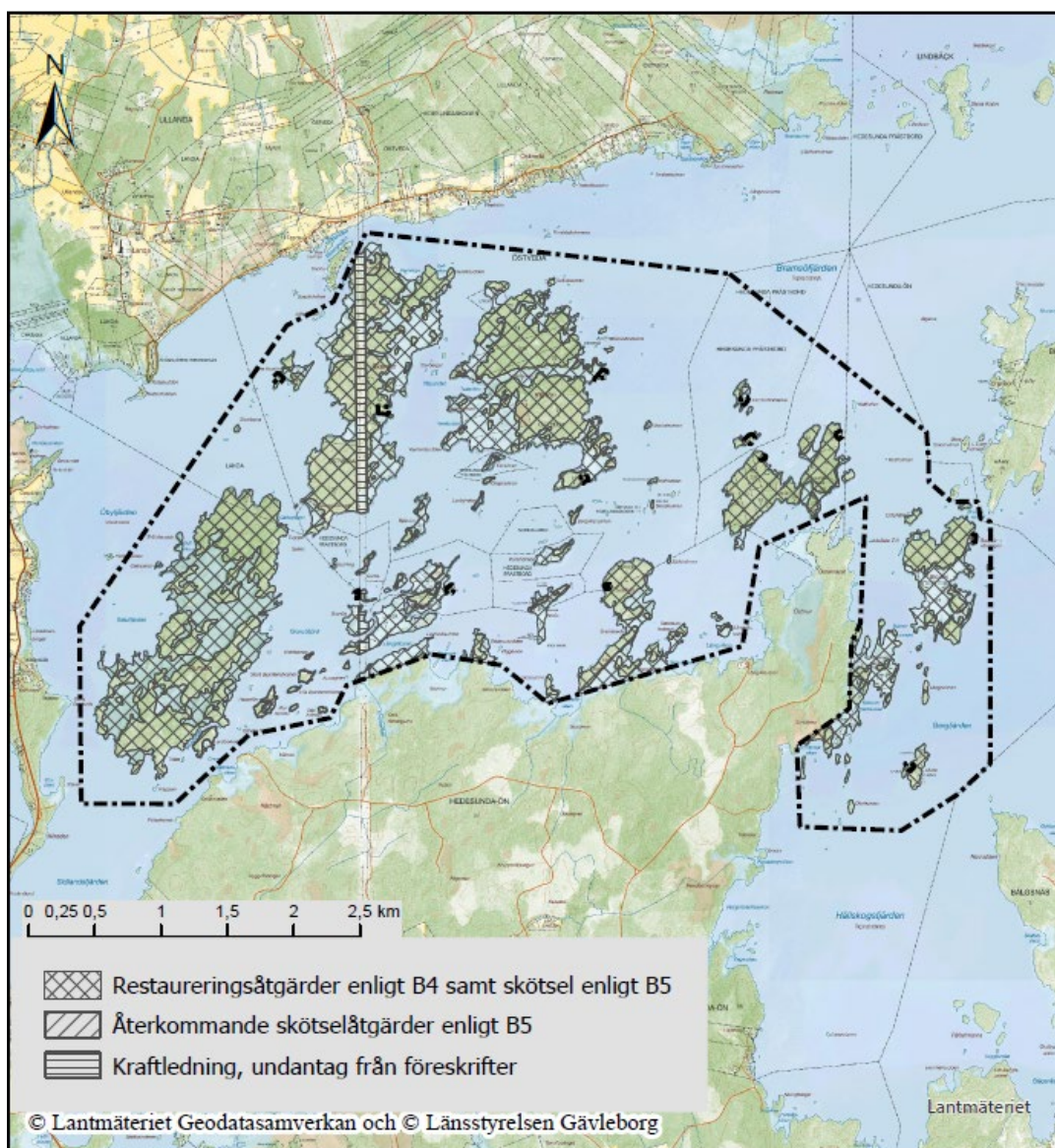
Länsstyrelsen
Gävleborg

Bilaga 3b

Tillhör beslut 2023-12-04

Dnr 5526–2011

Tjursö-arkipelagens naturreservat – Föreskriftskarta områden



Föreskriftskarta för Tjursö-arkipelagens
naturreservat

Bakgrundskarta: Fastighetskartan

Gränsen är delvis inmätt i fält



Enheten för skydd av natur

Se sändlista

SKÖTSELPLAN FÖR TJURSÖ-ARKIPELAGENS NATURRESERVAT

BESKRIVNINGSDDEL

I skötselplanen anges bevarandemål för naturreservatets olika skötselområden och åtgärder som behövs för att uppfylla bevarandemålen. Naturreservatet ska utmärkas genom förvaltarens försorg enligt Naturvårdsverkets anvisningar.

1. Beskrivning av bevarandevärdena

1.1 Administrativa data

Objektnamn	Tjursö-arkipelagens naturreservat
NVR-id	21-2014009
Län	Gävleborgs län
Kommun	Gävle kommun
Arealer (från VIC Natur):	Total areal 1873 ha Därav landareal 569 ha Produktiv skogsmark 288 ha Naturskog* 190 ha *Areal från Länsstyrelsens naturskogsinventering
Naturtyper enligt Natura 2000 (NNK):	Taiga (9010): 201 ha Öppna mossar och kärr (7140): 195 ha Skogbevuxen myr: (91D0/9740) 2 ha Svämlövskog (91E0): 5 ha Större vattendrag (3210): 1315 ha Svämningar (6450): 43 ha
Prioriterade bevarandevärden: Markslag	Skog, våtmark och vatten
Naturtyper	Älvängar, tallskogar, barrblandskogar, lövrika skogar, älvsträcka, sötvattensarkipelag

2023-12-04

Dnr 5526-2011

Strukturer	Död ved, gamla träd, ädla lövträd, hydrologiskt intakta våtmarker, betad skog och betade älvängar
Växt- och djursamhällen	Häcknings- och födosökmiljöer för rovfåglar och hackspettar
Arter (Rödlistestatus enligt 2020 års rödlista, Artdatabanken) (S=signalart)	<u>Fåglar (enl fågeldirektivet bilaga 1):</u> Storlom Sångsvan Havsörn Fiskgjuse Järpe Grönbena Fisktärna Sparvuggla Slaguggla Gråspett Spillkråka (NT) Tretåig hackspett (NT) Vitryggig hackspett (CR) Mindre flugsnappare Törnskata Orre Lärkfalk <u>Övriga arter:</u> Tallticka (<i>Porodaedalea pini</i>) (NT) Blåsippa (<i>Hepatica nobilis</i>) Trolldruva (<i>Actaea spicata</i>) S Strandviol (<i>Viola stagnina</i>) (VU) Rödlånke (<i>Lythrum portula</i>) (NT) Pilblad (<i>Sagittaria sagittifolia</i>) (NT)
Friluftsliv	Upplevelse, låg exploateringsgrad, fiske
Bebyggelse och anläggningar	Kraftledning och vindskydd. De enstaka stugor och bryggor som finns i området är ej inkluderade i reservatet.

1.2 Historisk och nuvarande mark- och vattenanvändning

1.2.1 Bruk av mark

Här fanns tidigt goda förutsättningar för såväl bosättning som handel och råvaruproduktion. Det visar sig i den stora mängden av forn- och kulturlämningar som finns i trakten, alltifrån stenåldersboplatser och järnåldersgravfält till järnframställningsplatser och husgrunder.

Historiskt sett har älvängarna varit det kanske värdefullaste markslaget i naturreservatet, då de gav riklig skörd av värdefullt hö som användes som vinterfoder för kreatur. Älvängarna slåtrades under sommaren och höet bärgades iland över isen vintertid. I skogarna bedrevs skogsbete med visst fåbodbruk. Av historiska kartor framgår det att öarna åtminstone från slutet på 1700-talet har varit skogbeklädda. Troligtvis har skogarna använts för framställning av träkol till de intilliggande bruken. Lämningar av en kolbotten och en kolarkoja på Skenön vittnar om denna verksamhet. Brukens träkolsanvändning upphörde runt början på 1900-talet. Från slutet på 1800-talet gjordes troligen ett visst uttag av större timmerstockar men generellt finns det väldigt få spår av skogsbruk på öarna.

Under stormen 1954 blåste stora delar av skogen ner på många av öarna. Efter stormen togs de flesta vindfällan till vara, men därefter har skogen till största delen fått stå obrukad. Det finns dock ett mindre område med ungskog och yngre skog på norra delen av Skenön.

1.2.2 Bruk av vatten

Nedre Dalälven fungerade under lång tid som en viktig kommunikationsled för befolkningen i området. Älven har nyttjats för fiske sedan människor först bosatte sig i området för över ett millenium sedan. Det finns dokumentationer från 1100-talet som berättar om cisterciensermunkar från Visby som fått tillstånd av kung Knut Eriksson att fiska i Älvkarleby. Fallen vid Älvkarleby nyttjas för laxfiske ännu idag, och redan för flera sekler sedan så fanns fiskebyggnader på plats som försvårade eller rentav hindrade uppströms vandring för lax. Andra medeltida dokument från 1200- till 1400-talet omnämner fisketvister för ovanliggande områden i Dalälven, såsom Siljan, Amungen, Fulufjället och Horrmunden.

Dalälven har även varit en viktig transportsträcka för flottning av virke för gruvverksamhet, sågar, hyttor, bruk och husbehov. Småskalig flottning har sannolikt förekommit sedan medeltiden då människor bosatte sig längs älvens stränder. Flottningen blev mer organiserad under 1600-talet i Västerdalälven för Falu gruvas behov. Allt eftersom under 1800- och 1900-talet ökade flottningen då skogsbruket mer och mer industrialiserades och många försande delsträckor i Dalälven flottledsrensades. Turligt nog så besparades de områden

som angränsar till Tjursöarkipelagen till stor del på grund av deras fjärdkaraktär, och till Länsstyrelsens vetskap finns det ej restaureringsbehov till följd av flottning i Tjursöarkipelagen.

Dalälven var i stort sett oreglerad till tidigt 1900-tal, och har sedan dess succesivt byggts ut för utvinningen av vattenkraft med reglerdammar, vattenmagasin och kraftverk. För Bramsö- och Hedesundafjärden är det främst reglerdammar för Söderfors kraftverk och den storskaliga magasineringen uppströms i Trängslet och Siljan som har en direkt påverkan på förutsättningarna vid Tjursöarkipelagen, men även dammarna nedströms Söderfors kan anses ha en påverkan på konnektiviteten för området.

En bra bit uppströms nedre Dalälven, i Österdalälven, ligger kraftstationen och reglerdammen i Trängslet som började byggas 1955 och stod färdigt 1960. Denna damm är fortfarande Sveriges största med en höjd på 125 meter och den har en regleringsvolym på hela 880 miljoner m³, cirka 40% av regleringsvolymen i Dalälvens huvudflöde. Österdalälven och Oreälven går samman nedströms i Siljan som har en regleringsvolym på 660 miljoner m³, cirka 30% av regleringsvolymen i Dalälvens huvudflöde. Regleringen av Siljan skedde fram till 1950 vid Marielundsdammen som invigdes 1925. Efter 1950 så har regleringen skett via Gråda kraftverk. Dessa två magasin, och särskilt Siljan, tillför till reglerkraftvärdet för alla nedåtliggande större kraftverk ner till Älvkarleby. Även Dalälvens biflöden Lillälven och Västerdalälven anknyter till huvudflödet innan nedre Dalälven, men regleringsförmågan i dessa är i relation till Siljan och Trängslet mycket liten och påverkar knappt reglerkraftvärdet för nedre Dalälven. Dessa magasin magasineras under vårfloden en stor del av vattnet i Dalälven, för att sedan kontinuerligt korttidsreglera under sommar och vinterhalvåret för att producera el i kraftverken. Detta leder till en nästan omvänd vattenföring där det under våren kan blir mycket låga flöden och det under vintern i stället tappas stora mängder vatten när elkraftsbehovet är som störst.

Nedre Dalälven har inte några särskilt stora magasin i stil med ovanliggande regleringsanläggningar men har nyttjats för vattenkraft sedan slutet av 1800-talet. De första elkraftverken kom på plats i Näs och Söderfors strax före sekelskiftet, men då utan dammanläggningar och i relativt liten skala. Det var först under 1910-talet då de första egentliga dammarna anlades i nedre Dalälven i Älvkarleby och Untra, och aktivt styrde om vattenföringen för kraftverkens vinning.

Söderfors kraftverk revs och byggdes om under 70-talet, och stod färdig 1979. Utöver en ökad slukförmåga och produktion byggdes reglerdammar som stod klara 1978 vid Bredforsen. Detta ledde om Dalälvens huvudflöde från Bredfors-området till Söderfors, och Bredforsen får idag bara en bråkdel av

flödet jämfört med innan dammanläggningarna kom på plast. I och med anläggandet av dessa reglerdammar höjdes även vattenytan i Bramsö- och Hedesundafjärden med cirka 60 cm för att magasinera vatten och möjliggöra korttidsreglering i Söderfors. Regleringsvolymen av magasineringen vid Söderfors och Untra har en volym på cirka 27 miljoner m³, något över 1% av Dalälvens totala regleringsvolym. Totalt producerar de 5 största kraftverken i nedre Dalälven cirka 1 250 GWh/år.

Regleringen av Dalälven har lett till att de naturliga årsvariationerna i vattenståndet i vattendraget har jämnats ut, och det förekommer mer sällan stora vårflooder och torrperioder som annars präglar naturtyper som är anknutna till vattendraget. I de reservat och parker som finns i nedre Dalälven genomförs mycket skötselåtgärder, såsom slåtter, hävd och bete, men dessa åtgärder kan ej ersätta den dynamik och viktiga störning som en naturlig vattenvariation skulle ha haft. För Tjursöarkipelagen har regleringen och vattenståndshöjningen inneburit, utöver en mer utjämnad årsvariation i vattenflödet, att de lägst belägna delarna av strandängarna och skogarna mer permanent har hamnat under vatten och blivit mer sankt än vad de var tidigare.

1.3 Områdets bevarandevärden

1.3.1 Biologiska bevarandevärden

Tjursö-arkipelagens naturreservat har höga biologiska värden framför allt i form av den naturskogsartade skogen på öarna, områdets värdefulla limniska miljöer, de hävdade älvängarna, samt områdets rika fågelfauna.

Tjursö-arkipelagen bildar en särpräglad, oexploaterad sötvattensarkipelag. Hela naturreservatet ingår i områden som har pekats ut som nationellt särskilt värdefullt ur naturvårdssynpunkt och som nationellt värdefullt ur fisksynpunkt inom miljö kvalitetsmålet Levande sjöar och vattendrag. Flera andra värdefulla naturtyper så som älvängar och svämskogar är betingade av älvens fluktuationer, som tyvärr på grund av Dalälvens reglering inte är så pass omfattande som de en gång var.

Öarna som ingår i naturreservatet täcks till stor del av naturskogsartad skog med höga naturvärden. Terrängen är på flera öar storblockig och det kan bitvis vara svårt att ta sig fram. Den svåra terrängen tillsammans med att öarna saknar fast landförbindelse har lett till att det är vanligt med grova gamla tallöverståndare, gamla träd, stor åldersspridning och hög andel död ved i jämförelse med traditionellt brukade skogar. Många bestånd i området har ett stort inslag av lövträd, framför allt björk. Dessa bestånd har troligen en intressant insektsfauna, och skulle kunna vara intressanta lokaler för den rödlistade Svartoxen (*Cerechus chrysomelinus*) som hittas i de nedströms belägna områdena Bredforsen och Båtfors. De värden som är knutna till asp och ek, som är vanliga i andra delar av landskapet kring Dalälven, är i Tjursö-

arkipelagen begränsade till mindre öar som tidvis kan bli översvämmade. Det gör att ekar endast förekommer sparsamt på några få öar vid Långräckan.

Tjursö-arkipelagen hyser en rik fågelfauna med flera arter av rovfåglar och hackspettar. Fiskgjuse häckar med flera par i området och lärkfalk kan ses regelbundet. Den akut hotade vitryggiga hackspetten har setts sporadiskt i området och spår efter näringssök har rapporterats från Björnön. Nedre Dalälven är ett av ett fåtal kända områden i Sverige där Vitryggig hackspett häckar. Även flera arter av vadare och sjöfåglar häckar i området.

1.3.2 Kulturhistoriska bevarandevärden

På Stenörarna finns en fornlämning i form av en stensättning som är ca 5 meter i diameter, sannolikt från äldre järnålder. På södra delen av Skenön finns lämningar av en kolbotten och kolarkoja. Enligt en gammal sägen har man omkring år 1850 funnit en skatt bestående av silver- och kopparmynt i trakten. Skatten låg i en järngryta. En del av skatten skall enligt sägen åter ha blivit nedgrävd på norra delen av Tjursön.

1.3.3 Geovetenskapliga bevarandevärden

Tjursö-arkipelagen skiljer sig från övriga delar av Dalälven genom att öarna mestadels består av storblockig svallad morän vilka har pålagrats med älvsediment. Stora delar av vattenområdet är grunt med klippblock som sticker upp ur vattenytan eller ligger strax under vattenytan.

1.3.4 Bevarandevärden för friluftsliv

Tjursö-arkipelagen är av stort intresse för friluftslivet och har mycket höga friluftslivsvärden. Området har en tydlig vildmarkskänsla och är endast svagt exploaterat. Vattenområdet i naturreservatet är mycket attraktivt för sportfiske med erkänt bra gösfiske. Fiskeföreningen har ordnat med flera vindskydd. Det förekommer även friluftsliv genom den rörliga båttrafiken sommartid. Vissa öar används för sol och bad. Området är även attraktivt för paddling med de många små öarna och de bitvis grunda vikarna. Vintertid så trampas det vintervägar med hjälp av skoter, vilket gör att man kan ta sig ut i området till fots, på skidor eller med spark. Inom området förekommer även långfärdsskridsko och skidåkning vintertid.

1.4 Källförteckning

Havs- och vattenmyndigheten (2016): Limniskt inriktade naturreservat.

Havs- och vattenmyndighetens rapport 2016:3

Länsstyrelsen Dalarna (2017), Dalälven vattenkraftssystem Kulturhistorisk beskrivning av vattenkraftverk. Rapportnummer 2017:01

- Länsstyrelsen Dalarna (2017), Dalälven vattenkraftssystem Energiproduktion och reglerkraftnytta samt påverkan på vattenflöden och vattennivåer. Rapportnummer 2017:03
- Länsstyrelsen Dalarna (2018), Dalälven naturvärden Påverkan från vattenkraften, åtgärdsbehov och prioriterade miljöåtgärder. Rapportnummer 2018:05
- Länsstyrelsen Dalarna (2020), Omprövning av vattenkraften. Beskrivning av Dalälvens huvudavrinningsområde
- Länsstyrelsen Gävleborg (1994): Skyddsvärda vattendrag i Gävleborg. Rapport 1994:8.
- Länsstyrelsen Gävleborg (1997): Värdefull natur i Gävleborg. Rapport 1997:12.
- Länsstyrelsen Gävleborg (2004): Inventeringsrapport för Bramsöfjärden (arbetsmaterial)
- Länsstyrelsen Gävleborg (2017): Bevarandeplan för Natura 2000-området SE0630188 Tjursöarkipelagen. Dnr 1947-2017

Datakällor:

Artdatabanken, Artfakta www.artfakta.se

Artdatabanken, Artportalen www.artportalen.se

Havs- och vattenmyndigheten; Värdefulla vatten, Visningstjänst (WMS):

<http://geodata.havochvatten.se/geoservices/hav-vardefullavatten/ows>

PLANDEL

2. Skötselområden med bevarandemål och åtgärder

Naturreservatet är indelat i sju skötselområden, vilka utgår från den skötsel som ska genomföras. Skötselområdena är:

- 1: Skog med i huvudsak fri utveckling men med möjlighet till skogsbete
- 2: Skog med naturvårdsbränning och med möjlighet till skogsbete
- 3: Skog med lövgynnande skötsel
- 4: Våtmarker och älvängar med möjlighet till hävd genom bete/slätter
- 5: Vattenområde i Dalälven
- 6: Tillträdesförbud samt åtgärder för fågellivet
- 7: Information och friluftsliv

Skötselplanens skötselområde 1: Skog med i huvudsak fri utveckling men med möjlighet till skogsbete, 114 ha

Beskrivning

Skötselområdet omfattar ett stort antal delområden såväl på de större öarna som på ett stort antal småöar. Skogen i området är mestadels äldre och huvudsakligen med liten eller måttlig påverkan av sentida skogsbruksåtgärder. Vissa bestånd har uppkommit efter stormfällningen 1954 men merparten av skogen är betydligt äldre än så. Barrblandskogar av ristyp, lokalt med betydande inslag av löv och då främst björk, är den dominerande skogstypen. Naturskogsstrukturer som gamla tallöverståndare förekommer, men tillgången på död ved är mestadels måttlig. Området som helhet har mycket god potential att på kort sikt utvecklas till mer naturskogsartad skog. Hela Tjursön (som omfattar flera skötselområden) betas med frigående betesdjur.

Bevarandemål

Skogen är naturskogsartad och utvecklas främst genom naturlig dynamik. Förekomsten av strukturer som gamla grova träd och döda stående och liggande träd är god och ökar över tid. På öar som betas med frigående djur uppvisar skogen betesrelaterade strukturer som kreatursstigar och större öppenhet. Arealen taiga (9010) är minst 201 ha i hela reservatet. Arealen förväntas öka genom naturliga processer.

Skötselåtgärder

Skogsmarken (detta skötselområde samt skötselområde 2) och älvängarna (skötselområde 4) på Tjursön betas genom skogsbete med frigående betesdjur. Det kan bli aktuellt med bete på fler öar i framtiden, vilket gör att arealen betad skog kan komma att öka.

För att befrämja skogsbetet kan vissa åtgärder genomföras för att förbättra skogens lämplighet för bete. Exempel på åtgärder kan vara luckhuggning eller öppning av passager för betesdjuren. Betesbefrämjande åtgärder ska ske med försiktighet och alltid avvägas mot andra naturvärden och får endast i enstaka fall ske på bekostnad av naturskogsvärden. Skogsmark som inte betas lämnas för fri utveckling.

I området kan finnas lokaler lämpliga för utsättning av svartoxe, *Ceruchus chrysomelinus* (EN), vars förekomst är starkt hotad i Dalälvsområdet. Om man finner att skötselområdet passar för detta kan lågor med arten lyftas in i området.

Skötselplanens skötselområde 2: Skog med naturvårdsbränning och med möjlighet till skogsbete, 165 ha

Beskrivning

Skötselområdet består av ett antal större eller mindre talldominerade bestånd på de större öarna samt på fastlandsudden Svalnäs. Skogen är mestadels äldre tallskog av frisk-torr ristyp, ofta på blockig moränmark. I området finns både äldre tallskogar med tallöverståndare på över 200 år och yngre mer jämnåriga tallskogar med mer homogen karaktär. Inslaget av lövträd (främst björk) och gran varierar från sparsamt till i vissa delar rikligt. Skogsmarken (detta skötselområde samt skötselområde 1) och älvängarna (skötselområde 4) på Tjursön betas av frigående betesdjur.

Bevarandemål

Skogen är en för Dalälvsområdet typisk brandpräglad olikåldrig tallskog med strukturer som gamla träd, träd med brandljud, döda stående och liggande träd samt bränd död ved. I skogen finns goda förutsättningar för arter kopplade till brand. Brand förekommer i området med regelbundna intervall. Arealen taiga (9010) är minst 201 ha i hela reservatet. Arealen förväntas öka genom naturvårdsbränningar.

Skötselåtgärder:

Skötselområdet består av flera olika bränningsobjekt prioriterade för naturvårdsbränning. Området bör naturvårdsbrännas etappvis med lämpliga intervall och med start så snart som möjligt. Initialt upprättas en detaljerad bränningsplan där de bestånd som skall brännas avgränsas och planeras. Bränningarna ska planeras på ett sätt så att befintliga naturvärden i form av gamla tallar och gammal död ved så långt som möjligt bevaras. Vid naturvårdsbränningar ska stor hänsyn tas till områdets fågelfauna. Särskild hänsyn ska tas till häckningsplatser för fiskgjuse och andra rovfåglar. Boträd

ska säkras från brandskador. Naturliga brandgränser så som våtmarker och vatten bör nyttjas i så hög grad som möjligt.

I det fall naturvårdsbränningar av tekniska eller prioriteringsmässiga skäl inte kan genomföras kan det vara nödvändigt att komplettera med skötselåtgärder som syftar till att efterlikna vissa effekter av skogsbrand. Exempel på åtgärder kan vara röjning av inväxande gran eller ringbarkning alternativt fällning av gran, för att öka ljusinsläpp och minska beskuggning. I partier med trivial skog kan träd dödas genom till exempel ringbarkning för att öka förekomsten av döende träd, död ved (även tallved) och solexponering. Yngre tallar kan stamskadas för att öka inkådningen av veden. I ensartade bestånd kan mindre grupper av träd dödas för att, förutom att skapa död ved, även öka områdets heterogenitet samt gynna föryngring av löv.

Skogsmarken (detta skötselområde samt skötselområde 1) och älvängarna (skötselområde 4) på Tjursön betas genom skogsbete med frigående betesdjur. Det kan bli aktuellt med bete på fler öar i framtiden. I betade bestånd kan vissa åtgärder genomföras för att befrämja områdets lämplighet som skogsbete på samma sätt som i skötselområde 1.

Vid bränning av bestånd som betas krävs ömsesidig samordning mellan bränning och skogsbete. Efter genomförd bränning kan det krävas tillfällig avstängning av farliga områden, samt för att gynna föryngring av löv.

Skötselplanens skötselområde 3: Skog med lövgynnande skötsel, 20 ha

Beskrivning

Skötselområdet består av ett antal mindre, skogsklädda holmar i områdets centrala delar, samt ett bestånd på norra delen av Skenön, ett på södra Yttön och ett på Yttöns sydspets. Karaktäristiskt för skötselområdet är den höga andelen lövträd. Tallen dominerar, men med ett stort inslag av björk, asp och viss förekomst av ädellöv. På Hässelön finns en liten svämskog av ek och asp och på Yttöns sydspets en lundmiljö med lind och hassel. Som en följd av den reglerade vattenföringen i Dalälven och färre omfattande vårfloder ökar inväxningen av gran, vilket på sikt kan minska andelen lövträd.

Bävern har en betydande ekologisk inverkan på naturen i anslutning till sjöar och vattendrag. Den ökar mängden död ved både i vattnet och på marken och förändrar snabbt både mark- och vattenvegetation över stora ytor vid dämningar. Bäverns påverkan kan, särskilt i ett område som nedre Dalälven, även ge negativa effekter på biologisk mångfald. Arter knutna till asp och i viss mån ek påverkas när andelen grov asp minskar, eller när enstaka eller grupper av träd som är särskilt värdefulla för den biologiska mångfalden faller.

Bevarandemål

Skogen är en för Dalälvsområdet typisk skogstyp med solexponerade gamla tallar och stort inslag av lövträd som björk och asp, men även ädla lövträd som ek, lind och lönn. Området skall erbjuda goda förutsättningar för födosök samt god tillgång till häckningsplatser för hackspettar. Arealen svämlövskog (91E0) är minst 6 ha.

Skötselåtgärder:

Förekomsten av gran i området kan behöva begränsas där granen hotar att konkurrera ut befintliga lövträd eller där inväxande gran på ett negativt sätt beskuggar gamla grova träd. I dessa fall kan granen ringbarkas eller fällas. Förekomst av granföryngring kan begränsas genom röjning av smågranar.

Skogsbestånd helt dominerade av björk eller andra lövträd, vilka kan utgöra lämpliga födosöksområden för vitryggig hackspett, kan vid behov restaureras till lövbränneliknande miljöer genom röjning eller avverkning av i första hand gran men även tall.

I Färnebofjärdens nationalpark jagas bäver av Länsstyrelsen anställda jägare med hjälp av fällor. Det är i dagsläget oklart vilken effekt detta har på bäverpopulationen i området. I samarbete med nationalparksförvaltningen följs bäverpopulationens utveckling, effekter och behov av åtgärder i nationalparken. Tills vidare planeras inga skötselåtgärder kopplade till bäver i naturreservatet.

Skötselplanens skötselområde 4: Våtmarker och älvängar med möjlighet till hävd genom bete/slätter, 236 ha

Beskrivning

Skötselområdet består av stora arealer älvängar och andra översvänningspåverkade våtmarker, utspridda på de flesta av naturreservatets öar och fastlandsdelar. Genom bygget av Söderfors kraftverk 1978 höjdes vattennivån i området med ca 60 cm, vilket starkt påverkat älvängarna som blivit avsevärt blötare och även förändrats vegetationsmässigt. Regleringen uppströms i Dalälven har även lett till minskad vattenståndsvariation och färre översvämningar för de ängar som ligger ovanför det höjda vattenståndet i fjärden. I dag är många av älvängarna svårgångna och med varierad vegetationssammansättning. Grenrör, bunkestarr och trädstarr är exempel på dominerande arter, och pors förekommer rikligt på de lite torrare delarna. Björksly och vide växer in på älvängarna på en del platser.

På Tjursön har betydande arealer älvängar röjts från igenväxningsvegetation under 2015 och betas därefter årligen med nötkreatur. Djuren är frigående och

betar även skogsmarken på ön. Betet på Tjursön omfattar ca 70 hektar älväng och drygt 80 hektar skogsmark.

Bevarandemål

Älvängarna på Tjursön skall hållas väl hävdade och fria från igenväxningsvegetation. På sikt är det önskvärt att älvängar i andra delar av naturreservatet restaureras och hävdas genom bete eller slätter. Arealen nordliga översvänningsängar (6450) och öppna svagt välvda mossar och kärr (7140) är sammanlagt minst 197 ha, varav minst 70 hektar hävdas årligen.

Skötselåtgärder:

Älvängarna på Tjursön betas årligen med tillräckligt betetryck för att förhindra uppkomsten av igenväxningsvegetation. Som komplement till betet kan slätter, fräsning eller röjning av sly utföras för att hålla markerna hävdade och fria från igenväxningsvegetation. Nödvändiga anläggningar för betesdriften, så som insamlingsfällor, stängsling eller landningsplatser för kreaturstransporter kan uppföras vid behov.

Älvängar som i dagsläget står utan hävd kan på sikt restaureras genom avverkning av enstaka träd, röjning av sly och buskar samt fräsning, putsning eller slätter av fältskiktet. Marker som restaureras skall därefter hävdas regelbundet genom betesdrift eller slätter.

Skötselplanens skötselområde 5: Vattenområde i Dalälven, 1 319 ha

Beskrivning

Skötselområdet omfattar Dalälvens vattenområde i de vidsträckta och lugnflytande fjärdarna Öbyfjärden, Bramsöfjärden och Bergfjärden. Vattenområdet ingår i den del av nedre Dalälven som pekats ut som nationellt särskilt värdefullt ur naturvårdssynpunkt och som nationellt värdefullt ur fisksynpunkt. Vattennivån i området är reglerad genom Söderfors kraftverk och ca 60 cm högre än den naturliga vattennivån, vilket har en negativ inverkan på områdets naturvärden. Denna reglering har även lett till att fjärdarna kring Tjursö-arkipelagen fått en mer sjöartad karaktär, snarare än en mer vattendragsbetingad fjärd. De kraftverk och dammar som finns mellan Tjursö-arkipelagen och havet har även lett till att de arter som förr vandrade mellan hav och älv har blivit begränsade till att enbart kunna vandra upp till Älvkarleby där det tar stopp. Vandrande arter inom vattendraget, såsom asp och harr, har även de blivit begränsade till segmenterade sträckor på grund av dammar och kraftverk. Regleringen har även negativ inverkan på de naturmiljöer som betingas av älvens naturliga fluktuationer, så som älvängar och svämskogar. Området är flitigt utnyttjat för sportfiske och erbjuder ett erkänt fint gösfiske.

Bevarandemål:

Vattenområdet har karaktären av en reglerad men i övrigt opåverkad sötvattnensarkipelag. Området skall erbjuda goda betingelser för den naturligt förekommande fiskfaunan, undervattensvegetationen och andra vattendragsanknutna arter. Arealen större vattendrag (3210) är minst 1 315 ha.

Skötselåtgärder:

Fiskevårdande åtgärder kan bedrivas av fiskevårdsföreningen. Åtgärder inom naturreservatet skall ske i samråd med länsstyrelsen.

*Skötselplanens skötselområde 6: Tillträdesförbud samt åtgärder för fågellivet, hela naturreservatet*Beskrivning

Tjursö-arkipelagens naturreservat är ett viktigt område för många fågelarter, främst inom grupperna rovfåglar, ugglor och hackspettar. Fiskgjuse och havsörn häckar regelbundet i reservatet, och sannolikt även slaguggla och sparvuggla. Flera hackspettsarter förekommer regelbundet och den akut hotade vitryggiga hackspetten har observerats sporadiskt.

Bevarandemål:

Naturreservatet skall erbjuda god tillgång på ostörda boplatser och goda födosökslokaler främst för rovfåglar, ugglor och hackspettar, men även för vadarfåglar och för fågellivet i övrigt.

Skötselåtgärder:

Häckningsplatser för fiskgjuse eller andra rovfåglar kan avlysas genom tillträdesförbud under perioden 1 januari – 31 juli. Länsstyrelsen bedömer löpande om tillträdesförbud är motiverat, samt fastställer vid behov vilka platser som skall omfattas av tillträdesförbud. Platser med tillträdesförbud markeras i naturen med tydliga, från vattnet synliga förbudsskyltar. Information om gällande förbudsområden anslås även på samtliga informationstavlor om reservatet, samt på länsstyrelsens hemsida.

För att säkerställa förekomsten av lämpliga häckningshål för ugglor kan holkar sättas upp på lämpliga platser. På sikt bedöms dock naturreservatets skötsel skapa förutsättningar för bättre tillgång på naturliga boplatser.

Skötselplanens skötselområde 7: Information och friluftsliv

Beskrivning

Tjursö-arkipelagens naturreservat är ett fint skärgårdsområde i nedre Dalälven, välbesökt framförallt av sportfiskare och fritidsbåttrafik. Fiskevårdsområdet har flera vindskydd som de ansvarar för i området, och de lokala båtklubbarna underhåller flera utprickade farleder genom naturreservatet. Vintertid trampas isvägar som möjliggör för allmänheten att besöka flera av naturreservatets öar med skoter, spark eller till fots. Länsstyrelsen ansvarar inte för underhåll, säkerhet eller övriga ansvarsfrågor kring farleder och isvägar.

Bevarandemål:

- Naturreservatets gräns är tydligt markerad.
- Väl underhållna informationstavlor med information om naturreservatet samt om eventuella gällande tillträdesförbud finns i området.
- Väl underhållna rastplatser med eldplats skall finnas på 1-2 lämpliga platser i reservatet.

Skötselåtgärder:

Reservatets gräns markeras och underhålls löpande. Informationstavlor om naturreservatet samt om eventuella gällande tillträdesförbud sätts upp och underhålls löpande. Markerade rastplatser iordningställs och underhålls löpande. Förtöjningsplatser eller enklare bryggor kan anordnas vid behov i anslutning till rastplatser och vindskydd. Vid behov kan den gamla spången mellan norra och södra delen av Skenön underhållas eller ersättas. En dialog behöver föras med fiskevårdsområdet om de vindskydd som finns i området, och hur de ska underhållas.

3. Uppföljning

3.1 Uppföljning av skötselåtgärder

Förvaltaren av reservatet ansvarar för dokumentation av förändringar inom reservatet, inklusive skötselåtgärder. Dokumentationen bör ske med både anteckningar och fotografier. Skötselåtgärderna ska följas upp för att kontrollera att de genomförda åtgärderna överensstämmer med bevarandemålen. Status före och efter utförda skötselåtgärder ska dokumenteras.

3.2 Uppföljning av bevarandemål

Länsstyrelsen ansvarar för att uppföljning av bevarandemål genomförs. Uppföljningen specificeras i dokumentet ”Uppföljningsplan för Tjursö-arkipelagens naturreservat” vilket fastställs i samband med naturreservatets bildande. Mer information om Länsstyrelsens uppföljning finns i ”Uppföljning av skyddade områden i Gävleborgs län – policy och översiktlig plan 2012”.

4. Sammanfattning och prioritering av planerade skötselåtgärder

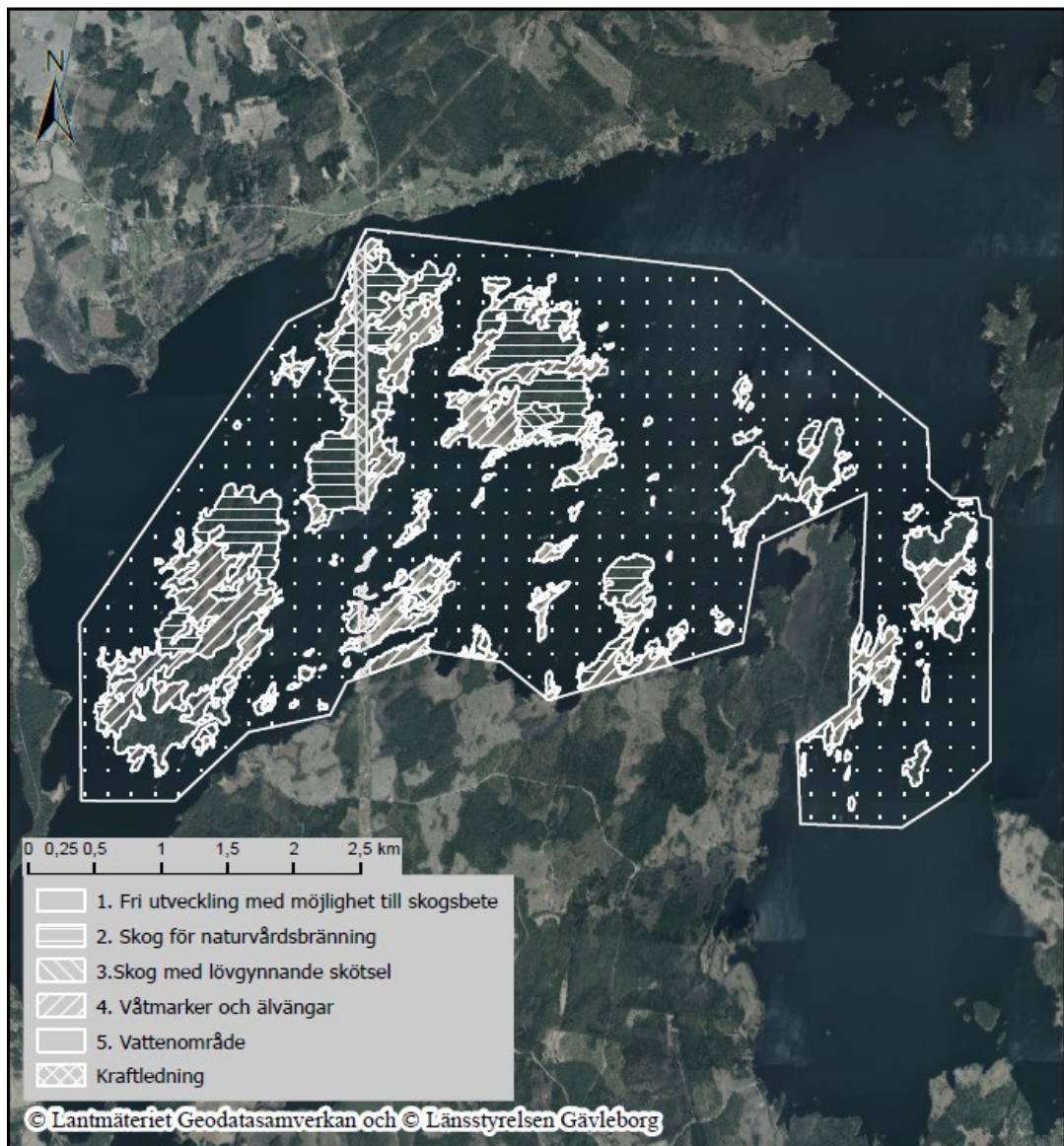
Skötselåtgärd	När	Var	Frekvens	Priori- tering	Finansiering
Utmärkning och underhåll av reservatsgräns	Initialt och vid behov	Reservatets gränser	Initialt och vid behov	1	Skötselanslag
Utformning, uppsättning och underhåll av informationsskyltar	Initialt och vid behov	Se karta till skötselplanen	Initialt och vid behov	1	Skötselanslag
Anläggning och underhåll av reservatets rastplatser	Initialt, och därefter löpande underhåll	På lämpliga platser	Initialt och löpande	2	Skötselanslag
Inventering av häckande rovfåglar	Årligen	Hela reservatet	Årligen	1	Skötselanslag
Skyltning av områden med tillträdesförbud	Vid behov	Hela reservatet	Återkommande	1	Skötselanslag
Årlig hävd av älvängar och skogsbeten	Årligen	Skötselområde 1, 2 & 4	Årligen	1	Brukaren söker miljöstöd
Naturvårdsbränning	Om och när det är praktiskt möjligt	Skötselområde 2	Återkommande	2	Skötselanslag
Åtgärder för att efterlikna vissa effekter av skogsbrand	Om naturvårdsbränning inte kan genomföras	Skötselområde 2	Återkommande	3	Skötselanslag
Lövgynnande åtgärder i skog	Vid behov	Skötselområde 3	Återkommande	2	Skötselanslag
Uppsättning av holkar för ugglor	Vid behov	Hela reservatet	Återkommande	3	Skötselanslag

5. Revidering

Skötselplanen gäller tillsvidare, men bör löpande ses över och revideras vid behov. Om inte tidigare kan det vara lämpligt att revidera skötselplanen om om 15 år.



Tjursö-arkipelagens naturreservat – skötselkarta områden



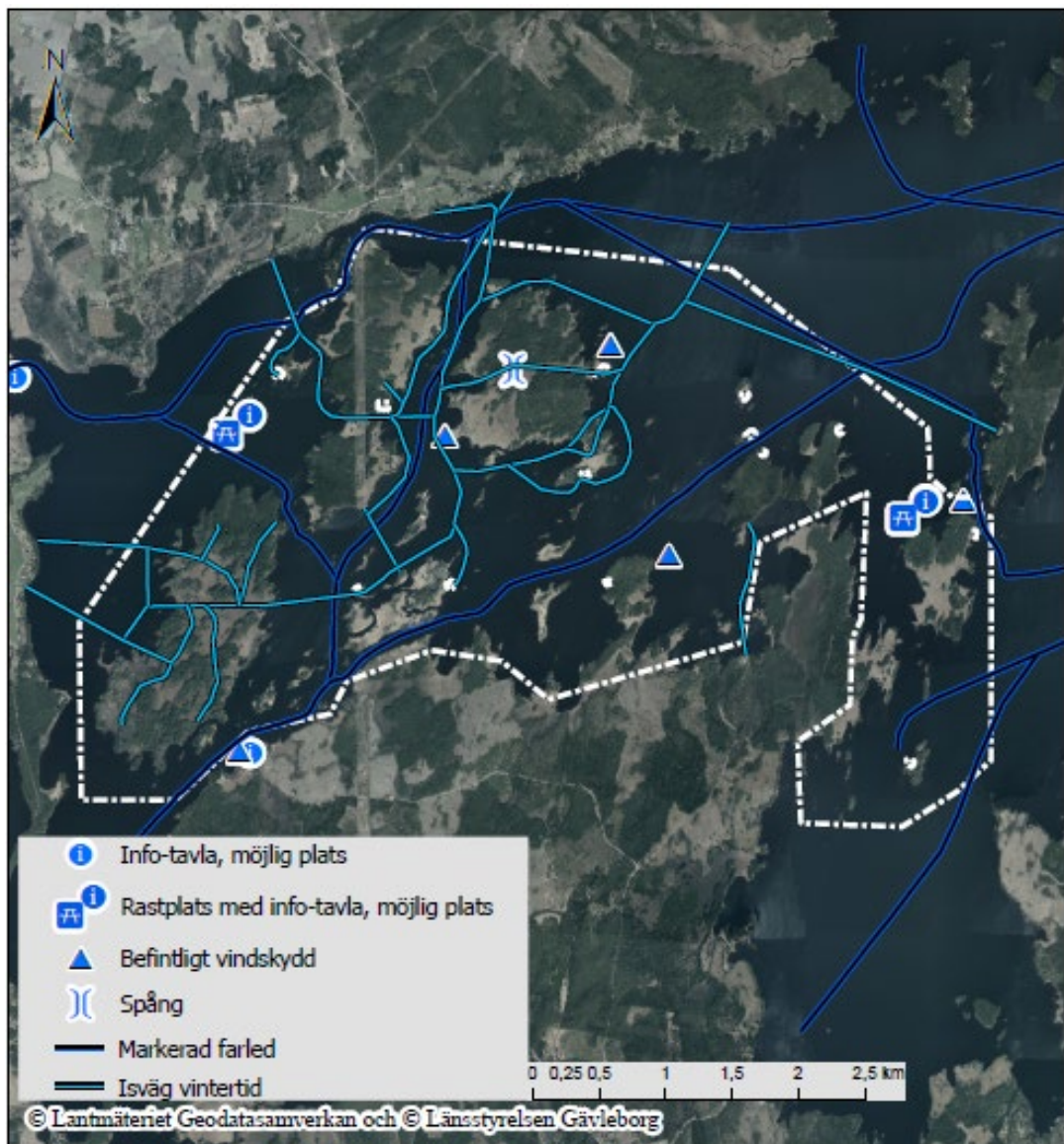
Föreskriftskarta för Tjursö-arkipelagens
naturreservat

Bakgrundskarta: Ortofoto

Gränsen är delvis inmätt i fält



Tjursö-arkipelagens naturreservat – skötselkarta anläggningar



Föreskriftskarta för Tjursö-arkipelagens naturreservat

Bakgrundskarta: Ortofoto

Gränsen är delvis inmätt i fält

HUR MAN ÖVERKLAGAR

Om Ni vill överklaga detta beslut skall Ni göra det **skriftligen** hos **Regeringen, Miljödepartementet**.

Brevet med överklagandet skall dock lämnas eller skickas till:

Länsstyrelsen Gävleborg
801 70 Gävle

eller via e-post till:

gavleborg@lansstyrelsen.se

Skrivelsen med överklagandet måste ha kommit in till Länsstyrelsen **inom tre veckor** från den dag Ni fick del av beslutet.

Om överklagandet kommer in för sent kan det inte tas upp till prövning.

I överklagandet ska Ni ange

1. Ert namn och Er adress
2. vilket beslut Ni överklagar (diarienummer eller motsvarande)
3. vilken ändring Ni vill ha, samt
4. vilka skäl Ni anser att Ni har för ändringen.

Vill Ni veta mera om hur man överklagar kan Ni ta kontakt med enheten för Skydd av Natur vid Länsstyrelsen, telefon 010-225 10 00.

UPPLYSNINGAR

Regeringen prövar efter överklagande beslut av statliga myndigheter i frågor som rör bildande av naturreservat, utom frågor om ersättning, (18 kap 1 § miljöbalken).

Naturvårdsverket, Riksantikvarieämbetet, Skogsstyrelsen och Havs- och vattenmyndigheten får överklaga beslut om bildande av naturreservat (40 § förordningen om områdesskydd enligt miljöbalken m.m.).

Beslut om bildande av naturreservat får även överklagas av den som domen eller beslutet angår, om avgörandet har gått honom eller henne emot samt den myndighet, kommunala nämnd eller annan som enligt vad som är särskilt föreskrivet i balken eller i föreskrifter meddelade med stöd av balken har rätt att överklaga. Denna paragraf innebär inte någon inskränkning av rätten att överklaga enligt bestämmelser i rättegångsbalken (16 kap 12 § miljöbalken).