

## Skötselplan för naturreservatet Runsala i Askersunds kommun



*Runsala naturreservat – Solberga äng. Foto: Karin Sund*

Skötselplanen utgör bilaga 3 till reservatbeslutet.

Skötselplanen är upprättad av Rolf Wedding.

## Allmän del

### Syftet med naturreservatet

Syftet med naturreservatet är att bevara biologisk mångfald och värdefulla naturmiljöer. Naturskogen och andra ingående naturtyper, samt landskapets orörda karaktär, ska bevaras och utvecklas huvudsakligen genom fri utveckling. Med fri utveckling menas att förekommande ekosystem och biologisk mångfald ska bevaras och utvecklas genom intern dynamik och andra naturliga processer. Syftet är även att bevara och utveckla äldre hagmarker samt hävdpräglade lövskogar. Syftet är även att vid behov restaurera naturmiljöer och återställa livsmiljöer för skyddsvärda arter. Ett underordnat syfte är att tillgodose allmänhetens möjligheter till friluftsliv och naturupplevelser.

### Administrativa data

Namn:	Runsala
NVR-id:	2005685
Kommun:	Askersund
Lägesbeskrivning:	Ca 5 km NO Zinkgruvan.
IUCN-kategori:	Strikt naturreservat
Fastigheter:	del av Önnabo 2:2
Markägare:	Sveaskog
Rättigheter:	Jordbruksarrende, jakträtt och ledningsrätt
Areal:	65 hektar, varav 28 ha produktiv skogsmark och 37 hektar odlingsmark.
Förvaltare av reservatet:	Länsstyrelsen i Örebro län

### Naturförhållanden

Naturreservatet Runsala utgörs dels av gammal lövdominerad skog, dels av naturbetesmark.

Skogen är en igenväxt och näringsrik tidigare ängs- och hagmark i en östsluttning och i en djup ravin. Lövskogen med bl.a. ek, lönn, asp, lind och ask har sitt ursprung i äldre tiders ängsbruk. Den har utvecklats fritt under de senaste decennierna och innehåller en stor mängd död ved. Här finns gott om liggande döda stammar och grenar. Både ask och alm finns i området och askskottsjukan respektive almsjukan har gjort att många träd dött under senare år och mängden död ved har ökat. Samtidigt har träddöden återigen givit upphov till en mer öppen lövskog som i högre grad påminner om den ursprungliga lövängen.

Den hyser en stor artrikedom av mark- och vedsvampar. Vågticka (VU), veckticka (NT), koralltaggvamp (NT), alflugsvamp (NT), kandelabersvamp (NT), almkrämskinn (NT), vit vedfingersvamp (VU), oljetagging (NT),

violmussling (NT), almsprängticka (VU), almkrämsskinn (NT) och ekticka (NT) är exempel på storsvampar som påträffats i lövskogsdelen av naturreservatet.

I lövskogsdelen finns också en typisk flora för lövlundar och raviner med t.ex. hassel, vitsippa, trolldruva, tvåblad, hässleklocka, strutbräken, blåsippa, lungört, vårärt och myskmadra.

Även lavfloran är rik i synnerhet på ädellövträd i anslutning till betesmarkerna. Flera signalarter är funna som t.ex. sotlav, lönnlav, gulpudrad spiklav och rostfläck.

Den öppna betesmarken är uppdelad i två delar: Solberga i söder och Runsala i norr. Båda delarna har tidigare delvis utgjorts av åkermark. I betesmarkerna finns en rik kärlväxtflora med flera hävdgynnade arter såsom ängsskallra, svinrot, knägräs, stagg, gullviva samt de rödlistade arterna klasefibbla (NT) slätterfibbla (NT), solvända (NT) och sommarfibbla (NT). I betesmarken finns också många värdefulla lövträd. Den mäktiga Runsalaeken vid rastplatsen i norra delen av reservatet har ett brösthöjdsmått på över fem meter i omkrets och är flera hundra år gammal.

Den norra betesmarken vid Runsala är sedan mitten av 1960-talet känd för sin intressanta marksvampflora. Scharlakansvaxskivling (NT), hagjordtunga (NT) och vridfingersvamp (VU) är rödlistade arter som påträffats i betesmarken.

### Historisk markanvändning

Historiska kartor visar att reservatet tidigare till övervägande del utgjorts av ängsmark. Enligt häradskartan var hela den mellersta och norra delen ängsmark förutom den plats där Runsala gårdstomt låg (registrerad som möjlig fornlämning i Riksantikvarieämbetets register benämnd L1981:3570). Sydöstra delen av naturreservatet var skogsmark som sannolikt nyttjades som utmarksbete. Vid Solberga gård i sydvästra delen av naturreservatet fanns både ängsmark och åkermark. 1950-talets historiska karta visar att markerna kring Runsala och Solberga var mer öppna än idag. Flera av de ytor som idag nyttjas som betesmark var då åkermark. Den mellanliggande skogen var mer öppen än idag och delar av den utnyttjades sannolikt som betesmark.

I betesmarken i reservatets nordvästra del finns det rester av flera torp. Idag återstår endast husgrunder, men två av torpen var bebodda ännu på 1950- och 1960-talet.

Inom naturreservatet finns flera fornlämningar. Förutom den ovan nämnda gårdstomten finns ytterligare en bebyggelseplats efter Runsala tomt vid naturreservatets parkering, L1980:3570.

I nordöstra delen intill järnvägen finns en fossil åker (L1981:4291). Det är en yta med rösen och röjda ytor. Utbredningen av den fossila åkermarken är osäker och kan vara större än den yta som är registrerad i Riksantikvarieämbetets register och som finns med i skötselplanekartan. Troligen så fortsätter den österut jämfört med avgränsningen i kartan. Rösena varierar i form och storlek från 2-8 m i diameter

och är 0,3-0,6 m höga. Det är oklart hur många rösen som finns i området, men uppskattningsvis minst 150 rösen.

I Solberga äng finns en tjärdal (L1981:4234) där man framställt tjära genom att bränna kådrik tallved långsamt i en övertäckt grop.

#### Prioriterade bevarandevärden

Runsala har höga naturvärden knutna till naturskogsartad boreonemoral skog och till naturbetesmarker med lång hävdkontinuitet. Endast ett fåtal skyddade lövskogar i länet har lika riklig förekomst av död ved. Den fritt utvecklade blandlövskogen utgörs av igenväxt ängs- och hagmark på näringsrik mark i en östsluttning och i en djup ravin. Området har en artrik svampflora med rödlistade arter knutna till död ved av olika lövträd och till betad gräsmark.

#### Geologiska bevarandevärden

I reservatet ligger Runsala ravin. Ravinen börjar i norr som en kittelformad dal och trängs sedan ihop av avsatser söderut. Ravinen tros ha bildats under istidens slutskede av en smältvattenström.

#### Bevarandevärden för friluftslivet

Området är ett tämligen välbesökt friluftsområde. Mariedammsleden som löper genom reservatet är en av orsakerna. Ravinens rika vårflora är en annan anledning till att reservatet är ett omtyckt besöksmål.

#### Källor

- A. Artportalen, [www.artportalen.se](http://www.artportalen.se), Artdatabanken och Naturvårdsverket.
- B. Ekonomiska kartan 1950-tal
- C. Häradsekonomiska kartan (1859-1934)
- D. Naturvårdsverkets rapport 5341. Löfgren, R. & Henriksson, S. (red.) 2004. Skyddsvärda statliga skogar- Svealand utom Dalarnas län.
- E. Riksantikvarieämbetets fornsök.

## Plandel

Reservatet har indelats i följande skötselområden:

- A. Lövdominerad skog
- B. Betesmark
- C. Slåttervall
- D. Friluftsliv

### Skötselområde A, Lövdominerad skog (27 ha)

Arealen lövdominerad skog ska vara minst 27 hektar. Skötselområdet är en igenväxt och näringsrik tidigare ängs- och hagmark i en östsluttning och i en djup ravin. Skogen utgörs av bl.a. skogsek, skogslönn, asp, skogslind och ask. Ask och alm har under senare år dött av i stor utsträckning. Här finns gott om liggande döda stammar och grenar. Området har tidigare sannolikt mycket lång kontinuitet som busk- och trädbärande fodermark. Den lövdominerade skogen har uppkommit genom en längre tids igenväxning efter upphörd hävd. Trädskiktet saknar i stort sett hävdprägel. För att upprätthålla betesdrift långsiktigt i reservatets betesmarker är det fördelaktigt att skogen ingår i betesfällorna.

För att minska eventuell negativ påverkan på skuggfördragande skogsväxter ska skogsbetet begränsas till en kort period av säsongen när vårbloomingen är över. Andelen gran ska begränsas till högst 10 % av trädskiktet genom löpande röjning och fällning. Fällda träd lämnas i skogen. Detta bidrar till att bevara växter och svampar som är knutna till det rådande successionsstadiet i skogen. Dessutom är betad skog en naturtyp som är värdefull för ett mycket stort antal minskande djur, växter och svampar, varför införande av skogsbete bedöms gynna andra arter som naturreservatet också syftar till att bevara.

Inom skötselområdet finns flera fornlämningar.

### Bevarandemål

Skogen ska domineras av olika lövträd. Högst 10 % gran ska finnas. Skogen ska utvecklas av naturlig störningsdynamik, succession och störning till följd av ett extensivt bete. Trädskiktet ska vara luckigt, olikåldrigt och flerskiktat. Det ska finnas gamla träd, liggande död ved, ris och stubbar, stående döda eller döende träd. Det ska finnas inslag av gläntor med ljuskrävande arter i lövskogen.

### Skötselåtgärder

- Röjning av igenväxningsvegetation i redan öppna gläntor. Ris samlas i högar och lämnas som död ved inom skötselområdet.
- Fällning, ringbarkning och röjning av gran och exotiska trädslag såsom rödek, tysklönn och lärk. Fällda träd lämnas i reservatet.
- Stängsling. Vid stängslingen ska hänsyn tas till fornlämningar så att de inte skadas.
- Extensivt bete med sent betespåsläpp tidigast efter midsommar.

- All gran i de på skötselplanekartan markerade granplanteringarna avvecklas helt. Vid avverkningen får inte fornlämningarna skadas.

### Skötselområde B, Betesmark (35 ha)

Den öppna betesmarken är uppdelad i två delar: Solberga i söder och Runsala i norra delen av naturreservatet. Betesmarken är delvis på tidigare åkermark som efter många års näringsurlakning och beteshävd utvecklats till en artrik kärlväxt- och svampflora. Åkerkulla, darrgräs, klasefibbla, sommarfibbla, ängsskallra, solvända, gullviva, backklöver och backsmörblomma är exempel på hävdgynnade arter som finns i betesmarkerna. Betesmarken vid Runsala är särskilt viktig för svampar knutna till naturbetesmarker, såsom jordtungor och vaxskivlingar. Dessa svampar förekommer på mycket små torrängsfläckar som är rika på gråfibbla och deras livsmiljö är ytterst begränsad i området. Torrängsfläckar i betesmarkerna är också värdefulla för gaddsteklar och fjärilar. I Solberga har de rödlistade fjärilarna sexfläckig bastardsvärmare, mindre bastardsvärmare, ängsmetallvinge noterats. Naturvårdsintressanta gaddsteklar som noterats i Solberga är bl.a. blåklockshumla, blåklocksbi, storsovarbi, ängssandbi, morotssandbi och ärtsandbi.

#### Bevarandemål

Arealen betesmark ska vara minst 35 hektar. Regelbundet bete ska påverka området. Artsammansättningen i fält- och bottenskiktet ska vara karakteristisk för naturtypen. Ingen igenväxningsvegetation ska förekomma mer än i begränsad utsträckning. Värdefulla trädindivider med rik kryptogamflora ska förekomma i betesmarken. Typiska arter såsom slåtterfibbla, solvända, gullviva, sommarfibbla, hagjordtunga och scharlakansvaxskivling ska finnas i området.

#### Skötselåtgärder

- Fortsatt beteshävd, anpassad till floran, värdefulla träd och till marksvampar. Vid behov röjningar av igenväxningsvegetation.
- Röjning av igenväxningsvegetation och gallring eller ringbarkning av gran i anslutning till värdefulla trädindivider.
- Mindre högar av ris från röjning av betesmarker samlas på ytor som i sen tid brukats som åkermark och därför saknar typisk hävdflora.

### Skötselområde C, Slåttervall (3 ha)

Åkermark som odlas med vall och slås eller betas av årligen.

#### Bevarandemål

Åkermarken ska hållas öppen genom årlig slåtter eller genom bete. Marken ska vara gräsbevuxen året om.

2021-05-20

511-8132-2020

### Skötselåtgärder

- Fortsatt årlig slåtter eller bete.
- Ingen tillförsel av växtnäringsämnen eller bekämpningsmedel får göras.
- Marken får inte plöjas.

### Skötselområde D, Friluftsliv

Runsala ligger strax nordväst om Mariedamm, ca 14 km öster om Askersund. Vandringsleden Mariedammsleden passerar genom hela området. Naturreservatet är avskuret från besökare i öster på grund av järnvägen men ortsbor kan via en väg söder om reservatet ta sig till Mariedammsleden. En parkeringsplats finns vid Runsala i norra delen av naturreservatet. Längs leden finns rastplatser både vid Runsala i norr och Solberga i söder samt ett rastbord i ravinen. Informationstavlor finns i anslutning till parkeringen och i södra delen vid Mariedammsleden. En särskild informationstavla om tjärdalen finns också i Solberga äng.

Reservatet ligger i Nivå 3, enligt fastställt nivåläggningsdokument dnr: 512-504-2014. Nivå 3 innebär att flera besöksanläggningar finns i naturreservatet.

### Bevarandemål

Naturreservatet ska ge allmänheten goda möjligheter att uppleva naturreservatets naturvärden. Besökare ska kunna orientera sig och hämta kunskap om reservatet genom aktuell informationstavla.

### Skötselåtgärder

- Informationstavlor och skyltställ ska underhållas och bytas vid behov.
- Tillsyn och underhåll av informationstavlor, rastplatser och parkeringsplats.
- Leden ska regelbundet tillsynas och underhållas. Vid behov ska riskträd tas ner och träd som fallit över leden kapas och läggs åt sidan. Självstängande grindar ska finnas för att möjliggöra att leden kan användas även i beteshagar.
- En extra led kan också anläggas längs med västra gränsen som kan användas som patrullstig av stängsel och som led för allmänheten.

### Övrigt

#### Förvaltning

Reservatsförvaltare är Länsstyrelsen i Örebro län.

#### Reservatsgränsmarkeringar

Reservatets gränsmarkeringar ska underhållas i enlighet med Naturvårdsverkets anvisningar.

2021-05-20

511-8132-2020

## Uppföljning

### Uppföljning av bevarandemål

Uppföljningen av bevarandemål och syfte kommer att ske inom länens obligatoriska uppföljning – Block A – och beskrivs i Översiktlig plan för uppföljning av skyddade områden i Örebro län.

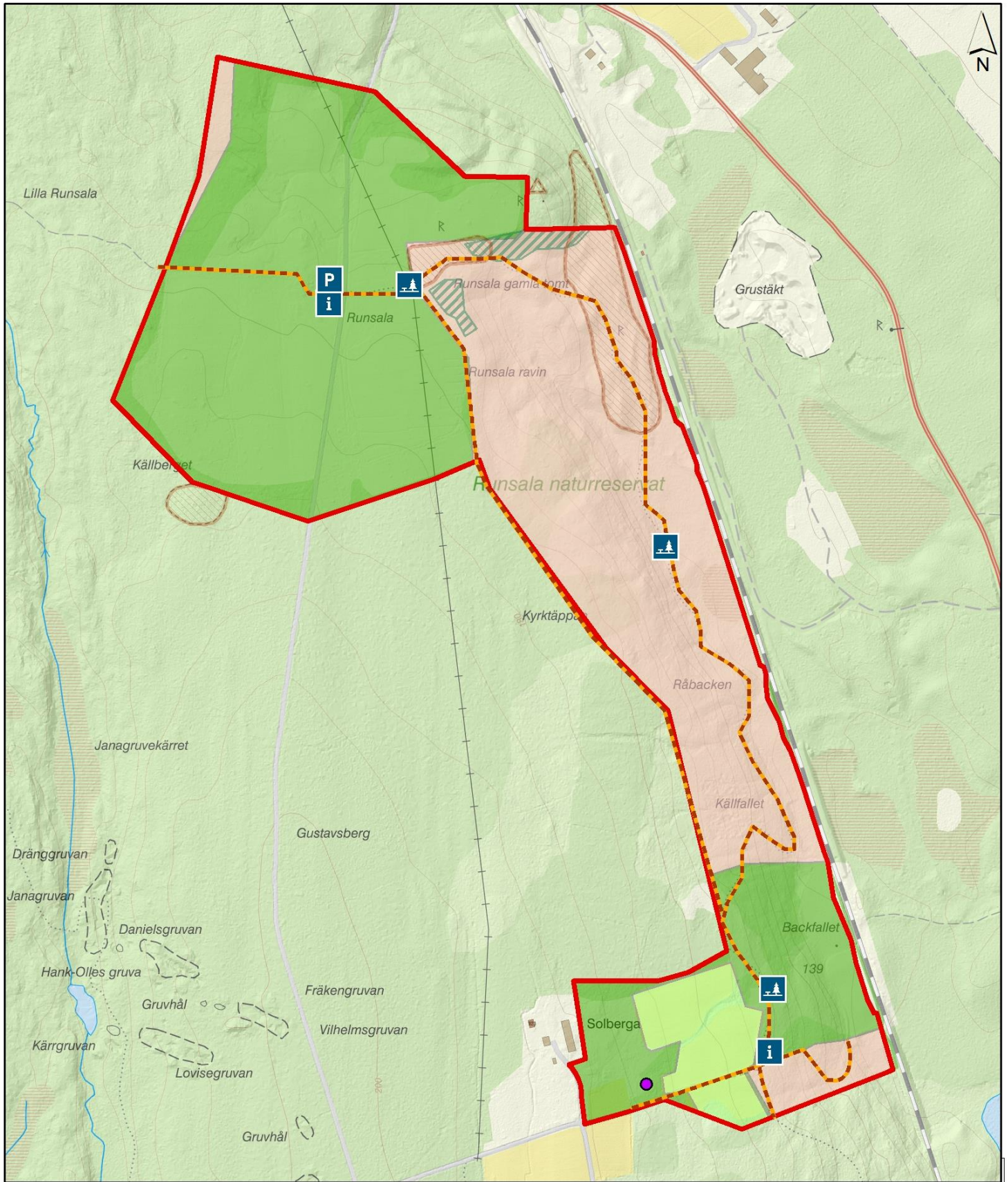
### Uppföljning av skötselåtgärder

Länsstyrelsen ansvarar för att uppföljning av genomförda skötselåtgärder sker. Effekter av restaureringsåtgärder som kostat mer än 200 000 SEK, som är finansierade av sakanslaget och syftar till att stärka bevarandestatusen i naturtyper i Habitatdirektivets bilaga 1 eller för arter i bilaga 2 ska följas upp inom länens obligatoriska uppföljning. Ytorna där åtgärderna genomförts ska följas upp separat så att åtgärdens effekter kan mätas.

### Uppföljning av friluftsliv

Uppföljningen av friluftsliv kommer att ske enligt *Översiktlig plan för uppföljning av skyddade områden i Örebro län*. Planen är i dagsläget inte färdigställd.





# Skötselplanekarta för naturreservatet

## RUNSALA

Askersunds kommun  
 Beslutsdatum 2021-05-20  
 Dnr: 511-8132-2021

### Skötselområden

- Betesmark
- Lövdominerad skog
- Slättervall
- Granplantering
- Fornlämning

- P Parkering
- i Informationstavla
- A Rastplats
- Tjårdal\_information
- Led