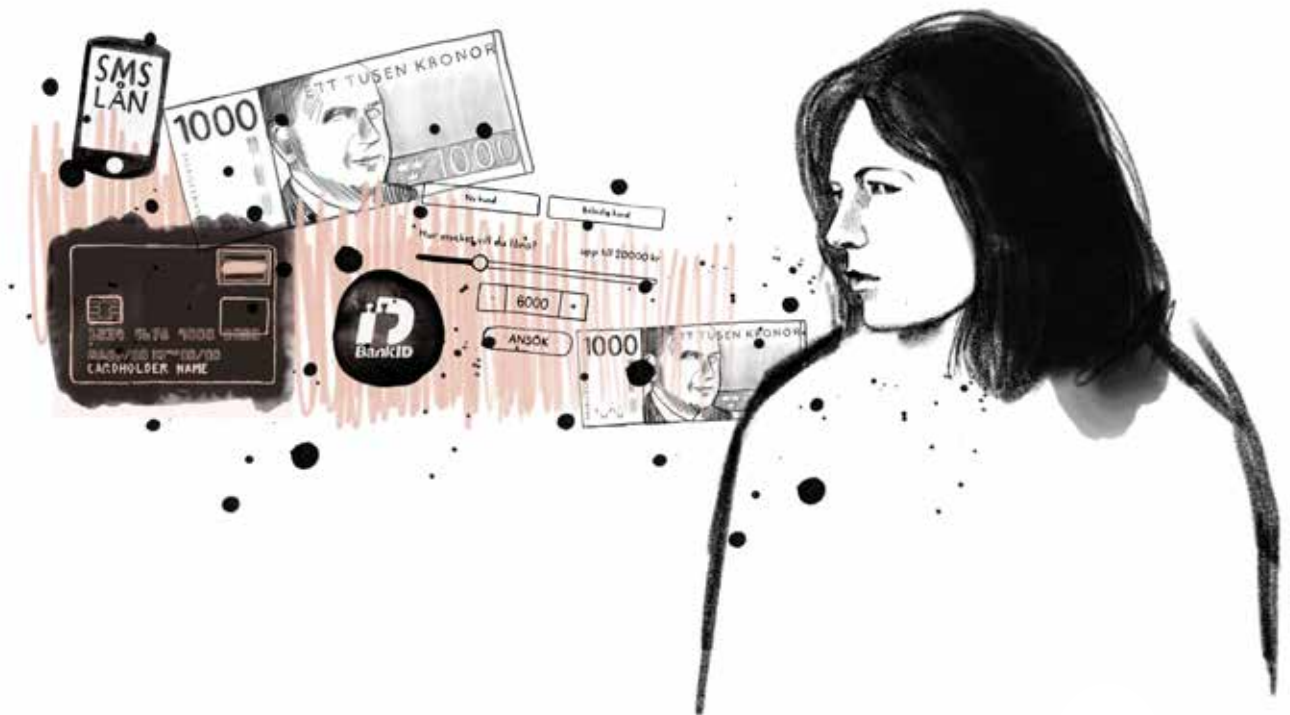




Metodstöd i arbetet med personer utsatta för ekonomiskt våld i nära relation



Utgiven av Länsstyrelsen i Västmanlands län

Produktion: Graf&Bild • Illustrationer: Annefrid Sjöman

Skribenter: Pernilla Börjesson, Länsstyrelsen Västmanlands län

Charlotte Florén, Länsstyrelsen Västmanlands län

Elin Hedén, Föreningen Kvinnohuset Västerås

Eva Kornhall, Advokatfirman Kornhall

Nathalie Nordén, Länsstyrelsen Västmanlands län

Jurgita Ravaityte Kristoffersson, Centrum mot våld i nära relationer



Svanen

/Graf&Bild,

Innehåll



Inledning,	5
Ekonomisk jämställdhet och mäns våld mot kvinnor,	6
Ekonomiskt våld och normaliseringsprocessen,	9
Fallbeskrivningar,	16
Socialtjänstlagen och ekonomiskt bistånd vid våldsutsatthet,	18
Att tänka på om man är i en relation,	21
Äktenskapsskillnad,	23
Bodelning mellan sambor,	26
Annat att tänka på,	27
Skulder och skuldsanering,	30
Referensförteckning,	32
Anteckningar,	33

Inledning



Jämställdhet handlar om att såväl kvinnor och män som flickor och pojkar ska kunna komma i åtnjutande av samma möjligheter och rättigheter i samhället. Det är en fråga om kunskap, resurser och makt mellan könen. Utgångspunkten är alla människors lika värde, demokrati och mänskliga rättigheter. Att motverka våld och andra former av övergrepp är en av de mest akuta jämställdhetsfrågorna idag. Våld och övergrepp kan under inga omständigheter accepteras eller ursäktas - alla ska kunna leva sitt liv i frihet.

Länsstyrelsen har i uppdrag från regeringen att stödja samordningen av insatser i länet som syftar till att motverka mäns våld mot kvinnor. Länsstyrelsen har även en betydelsefull roll i att erbjuda och utveckla metod- och kompetensstöd om våld i nära relationer till länets aktörer. I *Strategi för myndighetssamverkan om mäns våld mot kvinnor och våld i nära relationer 2017 – 2020*¹ insatsområde 4 konstateras att personal som möter våldsutsatta och våldsutövare ska arbeta utifrån en kunskapsbaserad praktik. Yrkesverksamma ska ha en relevant kompetens för att kunna utföra sina arbetsuppgifter. Det behövs fördjupad kunskap om särskilt utsatta grupper och befintlig kunskap ska systematiseras och spridas.

Ekonomiskt våld är ett känt men fortfarande relativt utforskat område – en form av förtryck

och övergrepp där kontroll och makt utövas via ekonomin. Konsekvenserna kan vara stora och påverkar den drabbades ekonomi, kreditvärdighet och möjlighet till ett självständigt liv. Det kan även innebära ett hinder för att bryta upp från en destruktiv relation och konsekvenserna sträcker sig ofta långt in i framtiden, trots uppbrott och separation. Ekonomiskt våld sker ofta parallellt med fysiskt och/eller psykiskt våld. Dess konsekvenser för drabbade är allvarliga och måste uppmärksammas.

Initiativet till metodstödet har tagits av Centrum mot våld i nära relationer och Föreningen Kvinnohuset Västerås som uppmärksammat problematiken under många år och konstaterat att det finns behov av ett metodstöd för att ge yrkesverksamma i länet stöd. Materialet har tagits fram med stöd av en av länets advokatbyråer. Metodstödet tar sin utgångspunkt i gällande lagstiftning och syftet är dels att förmedla kunskap om problematiken, dels att ge handfasta råd som kan förmedlas till våldsutsatta.

Vår förhoppning är att metodstödet ska kunna bidra till att våldsutsatta får ett förbättrat stöd samt en större möjlighet till tryggad ekonomi och en ökad grad av försörjning. I samverkan och genom ett målmedvetet och långsiktigt arbete ska vi skapa ett samhälle där våld i nära relationer i alla dess former försvinner.

¹ Länsstyrelsen Västmanlands län, *Strategi för myndighetssamverkan om mäns våld mot kvinnor och våld i nära relationer*, Västmanlands län 2017-2020, version 1, mars 2018.

Ekonomisk jämställdhet och mäns våld mot kvinnor

Det av riksdagen beslutade övergripande målet för jämställdhetspolitiken innebär att kvinnor och män ska ha samma makt att forma samhället och sina egna liv.² Arbetet med svensk jämställdhetspolitik följer internationella åtaganden och tar sin utgångspunkt i FN:s globala hållbarhetsmål Agenda 2030. Världens länder har genom FN beslutat om att skapa rättvisa och inkluderande samhällen, skydda mänskliga rättigheter och främja jämställdhet.

I regeringens skrivelse *Makt, mål och myndighet – en feministisk politik för en jämställd framtid*³ presenteras den nuvarande inriktningen av jämställdhetspolitiken. Den innehåller en organisation för genomförande, ett system för uppföljning och en tioårig nationell strategi för att förebygga och bekämpa mäns våld mot kvinnor.

I skrivelsen bryts jämställdhetspolitikens övergripande mål ned i sex delmål som anger fokus och inriktning för jämställdhetspolitiken.

1. En jämn fördelning av makt och inflytande. Kvinnor och män ska ha samma rätt och möjlighet att vara aktiva medborgare och att forma villkoren för beslutsfattande.

2. Ekonomisk jämställdhet. Kvinnor och män ska ha samma möjligheter och villkor i fråga om betalt arbete som ger ekonomisk självständighet livet ut.

3. Jämställd utbildning. Kvinnor och män, flickor och pojkar, ska ha samma möjligheter och villkor när det gäller utbildning, studieval och personlig utveckling.

4. Jämn fördelning av det obetalda hem- och omsorgsarbetet. Kvinnor och män ska ta samma ansvar för hemarbetet och ha möjligheter att ge och få omsorg på lika villkor.

5. Jämställd hälsa. Kvinnor och män, flickor och pojkar, ska ha samma förutsättning för en god hälsa och erbjudas vård och omsorg på lika villkor.

² Samtliga uppgifter i detta kapitel är hämtade från www.jamstalldhetsmyndigheten.se om ej annat anges.

³ *Makt, mål och myndighet – en feministisk politik för en jämställd framtid*, Skr. 2016/17:10.

6. Mäns våld mot kvinnor ska upphöra. Kvinnor och män, flickor och pojkar, ska ha samma rätt och möjlighet till kroppslig integritet.

Länsstyrelsens uppdrag

Länsstyrelsen har sedan 1994 regeringens uppdrag att verka för att de nationella jämställdhetspolitiska delmålen får genomslag i länet. I uppdragen ingår samverkan och att ha en samordnande, initierande, kunskapsuppbyggande, stödjande och uppföljande roll. Jämställdhetsintegrering, i kombination med särskilda jämställdhetsåtgärder, är den huvudsakliga strategin för att uppnå de jämställdhetspolitiska målen. Jämställdhetsintegrering innebär att ett jämställdhetsperspektiv ska beaktas i all politik som påverkar människors villkor, så att alla kvinnor och män, flickor och pojkar kan leva jämställda liv. Länsstyrelsen har även i uppdrag att på regional nivå verka för att mäns våld mot kvinnor ska upphöra. Vidare ska länsstyrelsens arbete leda till att alla som är utsatta för våld i nära relationer, hedersrelaterat våld och förtryck samt personer som utsätts för prostitution och människohandel ska få samma hjälp och stöd oavsett var i landet de lever.

Om delmål 2 – Jämställd ekonomi

Tyngdpunkten i delmålet *ekonomisk jämställdhet* ligger på de ekonomiska villkor kvinnor och män har som individer. Delmålet tar sikte på fördelningen av ekonomiska resurser mellan kvinnor och män och omfattar inkomster i form av lön och näringsverksamhet samt avkastning på kapital. Vidare omfattas ersättningar och bidrag från transfereringssystemen samt effekter av skatter och avgifter.

Jämn fördelning av betalt och obetalt arbete

Begreppet ekonomisk självständighet innebär att kvinnor och män har samma möjligheter och villkor att försörja sig själva och sina eventuella barn. En utgångspunkt är att kvinnor och män

ses som individuellt ansvariga för sin försörjning. Att skatter och socialförsäkringar är knutna till individen främjar en jämn fördelning av både betalt och obetalt arbete. Delmålet omfattar att kvinnor och män ska ha samma möjligheter och förutsättningar när det gäller tillgången till arbete och att de ska ha samma möjligheter och villkor i fråga om anställnings-, löne- och andra arbetsvillkor samt utvecklingsmöjligheter i arbetet. Delmålet omfattar även företagande, att kvinnor ska ha samma möjligheter som män att starta och driva företag som kan växa och generera en inkomst. Det avlönade arbetet ska inte bara ge ekonomisk självständighet i förvärsaktiv ålder, utan också innebära ekonomisk trygghet och självständighet under pensionsåren.

Om delmål 6 – mäns våld mot kvinnor ska upphöra

Det sjätte jämställdhetspolitiska delmålet är att mäns våld mot kvinnor ska upphöra. Kvinnor och män, flickor och pojkar ska ha samma rätt och möjlighet till kroppslig integritet. Delmålet omfattar alla yttringar av fysiskt och psykiskt, inklusive sexualiserat, våld och hot om våld som riktas mot kvinnor och flickor.

Omfattar olika former av våld

Delmålet omfattar vidare hedersrelaterat våld och förtryck samt prostitution och handel med människor för sexuella ändamål. Det andra ledet i delmålet om kroppslig integritet handlar om kvinnors och flickors rätt och möjlighet att bestämma över sin egen kropp, sexualitet och reproduktion. Delmålet omfattar också mäns och pojkars våldsutsatthet och kroppsliga integritet. Delmålet har även ett särskilt fokus på kopplingen mellan maskulinitet och våld. Vidare omfattas att motverka kommersialisering och exploatering av kvinnokroppen, i medier, pornografi och reklam som syftar till att reproducera föreställningar om kvinnors underordning. I delmålet ingår också trakasserier, hot och annat våld som sker på inter-

net och andra digitala kanaler. Delmålet är således mer omfattande än vad som räknas till begreppet våld i nära relationer, det vill säga mellan närstående (prop.2006/07:38). Delmålet om mäns våld mot kvinnor har även en stark koppling till närliggande former av våld såsom våld i samkönade relationer och våld mot barn.

Nationell strategi för att förebygga och bekämpa mäns våld mot kvinnor

Regeringen har beslutat en sektorsövergripande nationell strategi för att förebygga och bekämpa mäns våld mot kvinnor. Strategin sträcker sig från 2017 till 2026⁴, och har fyra målsättningar: i) ett utökat och verkningsfullt förebyggande arbete mot våld; ii) en förbättrad upptäckt av våld och starkare skydd och stöd för våldsutsatta kvinnor och barn; iii) en effektivare brottsbekämpning, samt iv) förbättrad kunskap och metodutveckling. För att bidra till att nå målen i den nationella strategin har regeringen beslutat att ge länsstyrelserna i uppdrag att stödja genomförande och uppföljning av strategin på regional nivå.⁵ Ett deluppdrag är främjande av samverkan där det ingår att länsstyrelserna ska verka för att utveckla kommungemensamma insatser som enskilda kommuner har svårt att genomföra i egen verksamhet. Ett annat deluppdrag är kompetensstöd till socialtjänsten. Regeringens övergripande mål

för uppdraget är att arbetet mot våld i nära relationer ska vara av lika hög kvalitet i hela landet. De som har utsatts för sådant våld ska få det stöd och den hjälp som de behöver oavsett var i landet de bor. Socialstyrelsens föreskrifter och allmänna råd SOSFS 2014:4 ska tjäna som utgångspunkt för arbetet.

Istanbulkonventionen

Europarådets konvention om förebyggande och bekämpning av våld mot kvinnor och våld i hemmet, inkluderar i sin definition av mäns våld mot kvinnor även det ekonomiska våldet.

"... varje fall av fysiskt, sexuellt, psykiskt eller ekonomiskt våld som utövas inom familjen eller i hemmiljön eller mellan makar eller partner eller före detta makar eller partner, oavsett om förövaren delar eller har delat bostad med brottsoffret eller inte." (artikel 3.b.)

(Hämtat från www.nck.uu/se)

⁴ Skr. U 2016/17:10.

⁵ S2017/07420/JÄM.

Ekonomiskt våld och normaliseringsprocessen

Det ekonomiska våldet tar sin början i relationen, och fortsätter ofta att prägla den våldsutsattas tillvaro även efter att relationen tagit slut.

Ekonomiskt våld – så ser det ut

Man talar om fysiskt, psykiskt och sexuellt våld, men nu mer och mer om det som brukar benämnas ekonomiskt våld.

Ekonomiskt våld är ingen ny företeelse. När kvinnorörelsen startade var detta med mannens makt över kvinnan med hjälp av att det var han som kontrollerade familjens ekonomi en av de saker som ledde fram till att man arbetade för att möjliggöra att kvinnorna kom ut i förvärvslivet och fick en ekonomisk frihet till exempel genom tillgång till barnomsorg.

För många kvinnor är det idag en självklarhet att vara ekonomiskt oberoende men så ser det inte ut för alla och det talas idag allt mer om det ekonomiska våldet som kvinnor utsätts för av sina män.

Stödsökande kvinnor som vänder sig till kvinnojourer, socialtjänsten eller advokater frågar ofta "Hur ska jag klara ekonomin om jag skiljer mig?"

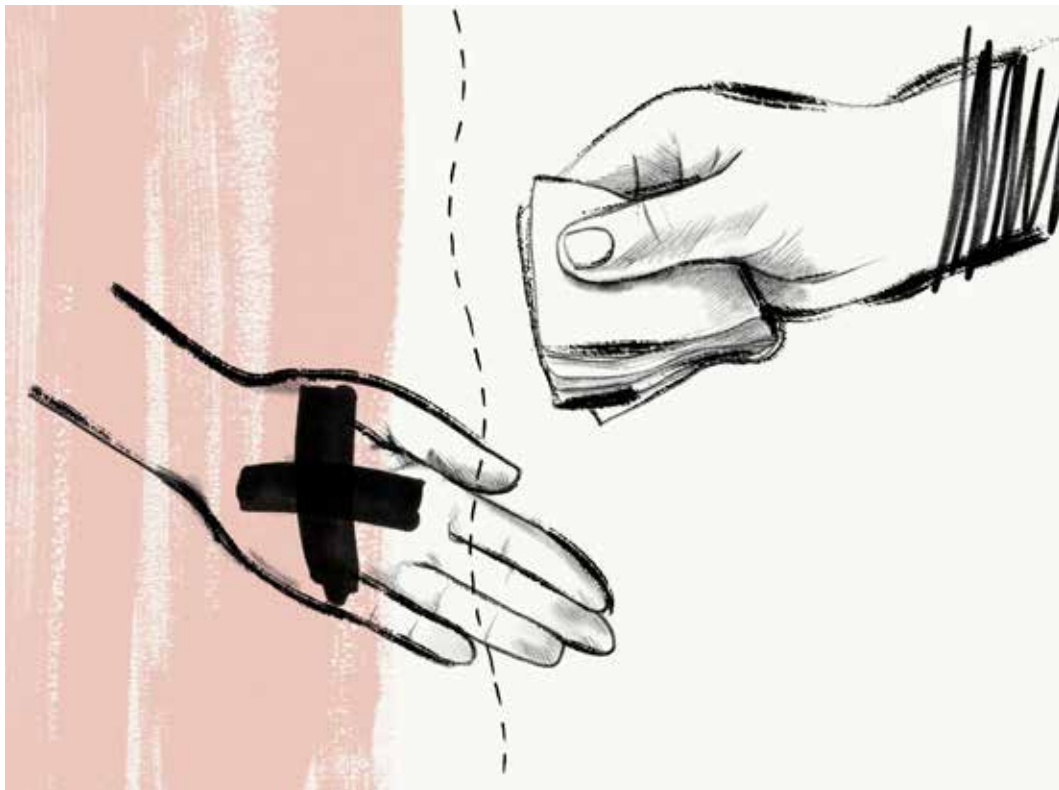
Ekonomiskt våld innebär att skaffa sig ett ekonomiskt övertag som medel att förtrycka sin partner. Det kan gälla rätten att ifrågasätta inköp, kräva något i utbyte mot pengar, undanhålla nödvändigheter, ge pengar när partnern varit "snäll och foglig" och hålla inne med dem om hon inte "sköter sig".

Ekonomiskt våld kan se ut på följande sätt:

- kontrollera hur partnern använder pengar
- inte tillåta partnern att ha egna pengar
- gömma undan gemensamma pengar
- tvinga partnern att medverka i ekonomiska olagligheter
- tillse att partnern får skulder
- förstöra saker, strimla kläder med mera.

Många kvinnor är inte medvetna om det ekonomiska våldet utan blir uppmärksammade på det först när de får frågor om ekonomin och mannens agerande kring denna. I många ärenden uppmärksammas inte sambandet mellan kvinnans ekonomiska situation och mannens agerande i ekonomiska frågor. Betydelsen för framtiden, det vill säga de långsiktiga konsekvenserna, är ofta svåra att förstå, både för kvinnan och de som på olika sätt försöker stötta henne. En annan viktig aspekt är att det ekonomiska våldet också bidrar till att det fysiska och psykiska våldet kan fortgå.

En vanlig form av ekonomiskt våld är att kvinnan får skriva på banklån, sms-lån, telefonabonnemang eller avbetalningsköp för pengar och varor som mannen tar, men inte betalar, vilket leder till betalningsanmärkningar för kvinnan. Det gör att kvinnan om hon väljer att lämna våldet kan få svårt att skaffa sig bostad och egna abonnemang. Det hela syftar till att göra partnern osäker, underlägsen, beroende och kuvad.



Det handlar om vålds- och maktaspekter som inte är straffbara men som på många sätt får samma effekt som sådana. Det ekonomiska våldet gör kvinnan ekonomiskt beroende av mannen då han kontrollerar de gemensamma ekonomiska tillgångarna och leder till att hon lyder och fogar sig på samma sätt som om hon hade misshandlats fysiskt. Ekonomiskt våld leder också till att kvinnan tvingas utstå andra former av våld enär hon inte tror att hon kan lämna förhållandet.

Det är inte ovanligt att mannen hindrar kvinnan från att arbeta eller att han tar kontroll över kvinnans lön, bankkort, internetkoder och barnbidrag. Hon får redovisa alla sina inköp och måste be om pengar. Om kvinnan har ett arbete förekommer det att han ser till att få henne avskedad för att återfå den fulla kontrollen över henne, till exempel genom att se till att hon är frånvarande för mycket, något som är särskilt effektivt vid provanställningar.

Trots att studier kring könsbaserat våld har ökat finns det förhållandevis få studier om ekonomiskt

våld mot kvinnor i jämförelse med studier av andra våldsformer. Exempel på andra former av våld som studerats i tidigare forskningar är psykiskt våld. Ett återkommande resultat är dock att ekonomin spelar en stor roll när en kvinna överväger att lämna ett destruktivt förhållande.

Viktigt att lyfta ekonomiskt våld som företeelse

Det ekonomiska våldet är vanligt förekommande i förhållanden där det förekommer fysiskt och psykiskt våld, men hamnar ofta i skymundan för andra våldsformer och blir därmed en glömd problematik trots att det påverkar kvinnor och deras barn i väldigt hög grad.

Enligt äktenskapsbalkens regler ska makar gemensamt sörja för varandras behov efter förmåga. Saknar den ena maken tillräckliga tillgångar ska den andre maken hjälpa till ekonomiskt och makarna har rätt att leva på samma standard. För många kvinnor är bilden en helt annan. Pengarna används som ett verktyg för sanktion, hot och

kontroll. Genom att mannen styr kvinnans alla finanser blir hon helt beroende av mannens ekonomiska stöd. Männens använder det ekonomiska våldet effektivt för att få kontroll över kvinnan och bibehålla sin makt. Det är frågan om ett kraftfullt medel att nå kontroll.

Våld kan påverka kvinnors möjlighet till arbete och kan resultera i förlust av förmåner samt sämre ekonomiska resultat i välfärden. Om en kvinna är utsatt för våld i hemmet minskar hennes arbetstimmar per år kraftigt till följd av våldets fysiska och psykiska konsekvenser.

Det är av stor vikt att flickor och kvinnor får kunskap om ekonomiskt våld och vilka rättigheter de har och minst lika viktigt är det att alla de som i sitt arbete träffar utsatta kvinnor uppmärksammar problematiken. Ökad kunskap kan bidra till att samarbetet mellan olika verksamheter förbättras och underlättas vilket kan gynna kvinnorna som blivit utsatta eller är utsatta för ekonomiskt våld. Detta är särskilt viktigt då ekonomiskt våld kan tyda på att även andra våldsformer kan förekomma i förhållandet.

Ekonomiskt våld som en del av normaliseringsprocessen

Syftet med ekonomiskt våld är att kontrollera och forma kvinnan och det ekonomiska våldet kan sägas vara ett led i normaliseringsprocessen. Normaliseringsprocessen leder till att våldet successivt upplevs som något normalt i kvinnans vardag. Kvinnor som utsätts för våld av sin partner kan leva i en process där gränserna för vad som är acceptabelt och inte acceptabelt förflyttas. Det är ingen skillnad när det gäller det ekonomiska våldet, därför är det så viktigt att fråga om de ekonomiska förhållandena för att hjälpa kvinnan att förstå vad hon utsätts för.

Viktiga inslag i normaliseringsprocessen är växlingen mellan våld och värme samt isolering och kontroll. Övergreppen kan riktas mot kvinnan och allt som är viktigt för henne. Det kan även förekomma hot mot kvinnas anhöriga eller

barn. Våldet och kontrollen förstärks genom att de kombineras. Är mannen i förhållandet ekonomiskt starkare och/eller har hand om båda parternas ekonomi får han ytterligare makt över kvinnan. Kvinnans livsrum krymper när mannen har makten över hennes ekonomi.

Tidsbegränsat uppehållstillstånd och tvåårsregeln

Kvinnor som är särskilt utsatta är de som flyttat till Sverige efter att Migrationsverket beviljat dem ett tidsbegränsat uppehållstillstånd på grund av anknytning till en svensk man, med en provotid på två år. Om förhållandet består efter två år kan kvinnan beviljas ett permanent uppehållstillstånd. Om förhållandet avslutas under provotiden är huvudregeln att hon ska utvisas ur Sverige. Det är detta som i dagligt tal kallas *tvåårsregeln*. Bestämmelsen regleras i Utlänningslagen, kapitel 5 §1, §8 och §16.

Tvåårsregeln gör att kvinnor som utsätts för våld i sina anknytningsrelationer hamnar i en oacceptabel situation. Kvinnan saknar ofta kunskap om sina rättigheter, har små eller inget nätverk då hennes enda förankring i landet är mannen. Ofta har hon lämnat allt som rörde hennes tidigare liv bakom sig och har mycket små möjligheter att återvända till hemlandet och få en dräglig tillvaro där, eftersom fränskilda kvinnor stigmatiseras och stöts ut i vissa länder. Det tidsbegränsade uppehållstillståndet ger mannen all makt och det förekommer att han utnyttjar det tidsbegränsade uppehållstillståndet för att kontrollera kvinnan.

Han kan *hota med utvisning* om hon inte gör vad han vill. För många kvinnor är det inte ett alternativ att återvända till hemlandet. Därför stannar en del kvar i relationen med hopp om att beviljas permanent uppehållstillstånd, när provotiden löpt ut. Risken är dock att mannen när som helst innan de två åren gått avbryter relationen.

Kvinnojourer ser gång på gång hur kvinnor först

utsatts för våld och sen utvisas – medan mannen snabbt inleder en *anknytningsrelation med en ny kvinna* och utsätter även henne för våld. Så som Utlänningslagen i dag är utformad finns inget som förhindrar detta.

Att lämna en destruktiv relation – ekonomins betydelse

Flera studier visar att kvinnans ekonomi spelar en stor roll när det kommer till hennes beslut att lämna mannen i ett destruktivt förhållande. Kvinnans ekonomiska situation är i många fall avgörande för om hon kan ta beslutet att lämna mannen. Kvinnor som lever i äktenskap där de materiellt och ekonomiskt är beroende av mannen tolererar ofta mer våld och är utsatta för mer psykologiskt våld än kvinnor som inte är beroende av sina män. Kvinnor som inte är beroende av sina män har andra alternativ utanför hemmet och mer resurser för att klara sig ekonomiskt än kvinnor som är beroende av sina män, och de har därmed lättare att ta sig ur en destruktiv relation. Den största oron för en kvinna när hon ska lämna ett våldsamt förhållande är många gånger bristen på ekonomiska resurser. Hon frågar sig vart hon ska bo, hur hon ska kunna betala, om det kommer att räcka till mat och kläder till barnen. Oron för barnen är nästan alltid det viktigaste.

Avsaknaden av en trygg ekonomisk situation och ett stöttande nätverk utanför relationen leder till att kvinnor i hög grad stannar kvar i destruktiva förhållanden. Det ekonomiska beroendet minskar om det finns fler alternativ för kvinnan. Om hon istället för att vara helt beroende av partnern har arbete och någon form av nätverk utanför hemmet kan hon klara av att fly från den destruktiva relationen. Hon kan då tryggas i att hon och barnen kommer att klara sig.

Det ekonomiska våldet efter uppbrottet

Det är dock inte bara i en relation som det utövas ekonomiskt våld. Även om en kvinna klarat

av att lämna förhållandet kan hon såväl under en separation som efteråt straffas ekonomiskt på olika sätt. Det kan ske genom utdragna bodelningsprocesser där mannen tillskansat sig de tillgångar som finns eller genom att hon tvingas ta merparten av kostnaderna för barnen trots att mannen borde bidra mer. Det förekommer att mannen försvarar för kvinnan efter att hon lämnat förhållandet genom att inte skriva på papper om folkbokföring, barnomsorg och barnbidrag.

Det ekonomiska våldet är oftast inte det primära när kvinnan söker hjälp för första gången utan skyddsaspekten är ofta det som i första hand prioriteras. Det ekonomiska våldet är inte heller det mest påtagliga för kvinnorna, om de även blivit utsatta för psykiskt och/eller fysiskt våld i förhållandet. Många kvinnor blir medvetna om det ekonomiska våldet först när det ställs frågor i samband med en genomgång av hur det ser ut med ekonomin. För många kan det bli en chock när det uppdagas hur mannen utan deras vetskap har skuldsatt dem.

Många kvinnor accepterar att mannen ska ha hand om ekonomin i familjen och lägger därför ingen större vikt vid mannens kontroll även fast de känner sig ekonomiskt begränsade i sin vardag. Att det fortfarande finns föreställningar runt könen om vem som ska ha hand om ekonomin försvarar kvinnans möjlighet att bli medveten om att hon blir utsatt för ekonomiskt våld. Utifrån att kvinnan ser mannens kontroll som någonting normalt och naturligt ser hon inget hinder mot att skriva på papper som han ber henne om, vilket senare kan komma att få negativa konsekvenser för henne i form av bland annat skulder.

Det är därför viktigt att alla de som i sitt arbete kommer i kontakt med våld i nära relationer ser ekonomiskt våld som en del av det övriga våldet. En överblick över familjens ekonomiska fördelning kan då bli ett första steg i ett preventivt arbete mot ekonomiskt våld. Då den här typen av våld kan vara ett tecken på att ytterligare våldsformer också förekommer i förhållandet kan det också

Våldets uttryck och mekanismer

Våld i nära relationer kan anta många former. Genom ett systematiskt bruk av olika former av våld och hot försöker förövaren kontrollera och utöva makt över den som utsätts för våldet. Nationellt centrum för kvinnofrid har identifierat exempel på vad som kan betraktas som våldshandlingar:

Isolering och anpassning, Våldsutövningen kan liknas vid en process där den som är utsatt i allt högre grad tvingas anpassa sig till en vardag som präglas av våld. Anpassningen leder ofta till isolering och ökat beroende av förövaren. Att det förekommer perioder utan våld gör att det går att bibehålla en förhoppning om att relationen ska förbättras och att övergreppen ska upphöra.

Fysiskt våld, kan innebära allt från knuffar, slag, sparkar, stryptag eller kvävningssök till användandet av olika vapen. Förövaren väljer ofta medvetet att rikta våldet mot de delar av kroppen där blåmärken och andra skador inte ska upptäckas av utomstående.

Sexuellt våld, kan vara allt från ovälkommen beröring till att tvingas utföra sexuella handlingar eller utsättas för sådana, inklusive våldtäkt, eller att bevittna olika

former av sexuella handlingar. Offret kan också fotograferas eller filmas i ett sexuellt syfte mot sin vilja.

Psykiskt våld, olika former av isolering, verbala kränkningar, känslomässig utpressning, skambeläggande samt utnyttjande av barnen för att få kontroll över den andra föräldern är exempel på psykiskt våld i nära relationer.

Materiellt våld, kan bestå av materiell skadegörelse, exempelvis att förövaren slår sönder möbler och andra saker i hemmet. Den utsatta personen kan också tvingas att själv förstöra ägodelar av särskild betydelse.

Ekonomiskt våld, innebär att förövaren kan ta kontroll över ekonomin och materiella tillgångar för att på så sätt öka isoleringen, utsattheten och göra det svårare att lämna relationen. Efter en separation kan skulder eller en dålig position på arbetsmarknaden som ett resultat av våldet påverka kvinnan under lång tid. En fungerande ekonomi kan däremot underlätta för kvinnan att lämna relationen.

(Hämtat från www.nck.uu/se)

vara ett sätt att naturligt komma in på om det förekommer även andra former av våld.

Om en kvinna har en besvärlig ekonomisk situation kan konsekvensen bli att hennes handlingsutrymme minskar. Det minskade handlingsutrymmet leder till en starkt försämrad livskvalitet. Kvinnan kan stå upp för sig själv om hon upplever att det går att ändra på situationen. Om hon istället känner sig maktlös accepterar hon sin situation. Att få hjälp att förstå och hantera sin ekonomiska situation är en mycket viktig del i arbetet kring våldsutsatta kvinnor.

Barnperspektivet

Barn som lever i en familj där ekonomiskt våld förekommer tar liksom den vuxna våldsutsatta skada av våldet. Efter en eventuell skilsmässa kan de drabbas hårt i de fall våldsutövaren inte bidrar till barnens försörjning i rimlig utsträckning. Det påverkar barnens möjligheter att till exempel delta i skol- och fritidsaktiviteter, därför är det viktigt att personal inom socialtjänsten i de fall de kommer i kontakt med en våldsutsatt person även uppmärksammar eventuella barn och hur de påverkas av våldet.

Ekonomiskt våld och sambandet mellan våld i nära relation och våld mot husdjur

Det finns ett samband mellan våld i nära relationer och våld mot husdjur. När djur är utsatta för våld är människor i riskzonen och när människor är utsatta är djur i riskzonen att drabbas.

Många kvinnor som söker stöd hos kvinnojourer berättar att även familjens sällskapsdjur utsätts för våld eller vanvård av mannen som en del i våldsutövandet mot kvinnan och/eller barnen. Våld mot djur används för att kontrollera och isolera offret. Förövaren skadar och hotar djuret för att förnedra, kränka eller tvinga partnern till lydnad och tystnad. Ibland kan det räcka med hot om att vara grym mot djuret. Det ger inga synliga skador på den utsatta människan och är svårt att bevisa, men får ofta den utsatta att tänja på sina personliga gränser för att skydda sitt djur.

Partners ekonomiska våld

Det ekonomiska våldet riktat mot djuret är en del av våldet mot den utsatta personen. När den våldsutsatta hindras från att ge djuret nödvändig omvårdnad är det en del av våldet mot henne då djuret är en kär familjemedlem som betyder mycket. Till exempel kan det vara så att hon inte kan betala lämpligt foder, veterinärvård, djurförsäkring et cetera. Detta är något som kan leda till att hon kan få svårt att leva upp till djurskyddslagstiftningen.



Fallbeskrivningar

Det ekonomiska våldet kan vara svårt att upptäcka, både för den våldsutsatta och för andra runt omkring som försöker hjälpa till.

Ekonomiskt våld kan ta sig många olika uttryck, men syftar till att genom att ta makten över ekonomin kunna kontrollera sin partner. Det kan handla om att den våldsutsatta tvingas att ta sms-lån i våldsutövarens ställe, att andra typer av våld kräver sjukskrivning som i slutändan leder till att den våldsutsatta förlorar sin anställning, och den våldsutsatta kan förväntas leva en typ av liv med stora utgifter trots att hennes ekonomi inte alls tillåter det. Ett ytterligare sätt att utöva ekonomiskt våld är att efter en skilsmässa inte bidra i rimlig omfattning till kostnader för eventuella barns kläder, fritidsaktiviteter med mera. Nedan följer några exempel på hur ekonomiskt våld kan se ut.

Våldsutövaren kontrollerar hela familjen

En kvinna berättar att hon varit tillsammans med sin man i åtta år. Han har full koll på alla inköp de gör och på hur kvinnan kommer och går. Mannen har alltid tagit sig råd att köpa dyra prylar till sig själv. Han är fågelskådare och har bland annat en dyr kikare och kamerautrustning som han köpt utan att diskutera det med sin fru. Hon handlar mest till barnen och mat till hela familjen. Köper hon någon gång något åt sig själv får hon höra att hon är egoistisk. Hon får alltid be om lov även om hon bidrar och tjänar egna pengar. Han kränker henne dagligen med förlöjliganden och påhopp, kallar henne ful, fet och egoistisk inför deras barn. Han har koll på dem alla, exempelvis hur mycket mat de äter och hur mycket toalettpapper de an-

vänder, och kan göra en stor affär av slösaktigheten vid köksbordet. Barnen blir väldigt besvärade av detta. Den yngsta har utvecklat ett slags osunt kontrollbehov under sina toalettbesök till följd av detta. Oftast undviker hon helt att gå på toaletten när hennes pappa är hemma.

Kan inte lämna relationen på grund av obetalda skulder

Så här beskriver en annan kvinna sitt liv: ”Vi har varit tillsammans i snart ett år nu. Allt gick ganska fort och det var viktigt för honom att vi skulle bo ihop och träffas hela tiden. Det kändes ju väldigt smickrande och romantiskt till en början. Han och jag mot världen liksom, så där som på film. Riktig kärlek! Nu ett år senare känns det inte så bra längre. Jag känner mig instängd och trängd. Har ofta panik och svårt att andas. Han har ju tagit en hel massa sms-lån i mitt namn vilket blir ett problem nu när jag försöker få en egen lägenhet för att bli fri. Så nu har jag ingen väg ut, ingen vill låta mig skriva på ett eget kontrakt på grund av obetalda skulder. Dessutom kräver han sex av mig om jag vill handla något åt mig själv. Så dessa kläder har jag fått betala ett högt pris för. Känner mig smutsig och usel, köpt helt enkelt.”

Har förlorat både anställning och sparpengar

En kvinna beskriver att hon och mannen träffades via jobbet, han var hennes chef på den tiden. När deras relation blev offentlig var det hon som

förväntades se sig om efter något annat. Hans position var ju så mycket viktigare. Hon hade dock goda meriter och inget problem med att få ett nytt jobb, då i början. Under hela tiden de haft en relation har han gjort att hon fått sjukskriva sig ofta från jobbet. Hon har helt enkelt inte orkat gå till jobbet efter en sömnlös natt då han ofta hållit henne vaken när hon behövt sova. Hon har förlorat två jobb på det viset. Han har det bättre ställt än hon men vägrar ha gemensam ekonomi. Det har gjort att alla hennes sparpengar har gått åt till löpande utgifter och att följa med i hans tempo och hans dyra levnadsstil. Han kan boka en dyr resa åt dem och förvänta sig att hon ska betala sina kostnader. Om hon ifrågasätter detta får hon höra att hon är otacksam, snål och en surkärning. Nu är hon långtidssjukskriven för utmattnings och står utan tillgångar om hon lämnar honom. Huset de bor gemensamt i, det är hans sedan tidigare. Hon flyttade in till honom och han har alltid fått henne att känna att hon bor där på nåder, hon har aldrig fått sätta sin egen prägel på deras hem.

Kvinnan och barnen drabbas flera år efter skilsmässan

En kvinna berättar hur det ekonomiska våldet fortsätter att drabba henne och barnen efter att hon skilt sig. Hon skilde sig när barnen var nio och elva år gamla. Relationen var kantad av fysiskt, psykiskt och ekonomiskt våld. Kvinnan stannade hos mannen på grund av barnen. Till slut fick hon nog, speciellt när han blev mer våldsam mot barnen. Efter skilsmässan fortsatte mannen att utöva ekonomiskt våld gentemot kvinnan och barnen. Han ville inte betala mer än det minimala underhållsbidraget trots att barnen blev äldre och deras behov blev större. Hon behövde köpa till exempel nya vinterskor/jacka varje år, ibland bekosta en kortare semester, betala för fotbollscup/sportutrustning, hjälpa barnen att ta körkort, ordna studenten med mera. Mannen jobbade som chef med hög lön och förmåner. Kvinnan hade ett deltidsjobb, låg lön och var skuldsatt efter separationen.

Socialtjänstlagen och ekonomiskt bistånd vid våldsutsatthet

Som våldsutsatt kan man behöva stöd från socialtjänsten i form av ekonomiskt bistånd, och socialtjänsten beaktar våldsutsattheten i sin bedömning av rätten till bistånd.

Våldsutsattas behov av ekonomiskt bistånd

Alla har en skyldighet att i möjligaste mån stå för sin försörjning själv.⁶ En individ har, efter att alla möjligheter är uttömda att på egen hand klara sin försörjning, rätt att få hjälp i form av ekonomiskt bistånd. Våldsutsatta personer kan vid upprepade tillfällen vara i behov av akut bistånd från socialtjänsten, det kan till exempel handla om ekonomiska behov. Våldsutsattheten gör dock inte att ordinarie bistandsprövning helt kan frångås, och socialtjänsten gör bedömningar från fall till fall. Det är viktigt att göra en helhetsbedömning av vad som kan anses skäligt, samt vilka följderna kan bli om individen nekas det sökta biståndet.

Finns misstanke om våld i en familj som har en gemensam personakt hos nämnden bör man dela akten så att uppgifter om de olika familjemedlemmarna dokumenteras i separata akter.

Situationer då ett högre ekonomiskt bistånd kan bli aktuellt

Våldsutsatta och deras barn kan vara i behov av akut ekonomiskt bistånd för till exempel mat. När en bedömning görs av ekonomiskt bistånd kan nämnden behöva göra en riskbedömning för att avgöra om den som är utsatt för våld kan hämta sina tillhörigheter på ett tryggt sätt. Om den våldsutsatta till exempel inte kan hämta sitt bankkort bör socialnämnden kunna göra en kontantutbetalning.

Är man eller har varit utsatt för våld och därför har högre kostnader än vanligt bör socialnämnden beräkna kostnaderna enligt riksnormen till en högre nivå. Detta kan till exempel bli aktuellt om man inte utan risk kan hämta sina saker och behöver kläder för olika väder, och barnen behöver sina gymnastikkäddor för att kunna delta på aktiviteter i skolan. Man kan även få fördyrade livsmedelskostnader då man kanske inte har möjlighet att laga mat på vanligt vis om man behövt lämna hemmet. Även telefonkostnader kan bli högre än vanligt, och det kan behövas fler mobil-

⁶ Samtliga uppgifter i detta kapitel är hämtade från Socialstyrelsens skrift *Våld: Handbok om socialtjänstens och hälso- och sjukvårdens arbete med våld i nära relationer* (2015), s. 105ff, om ej annat anges.

telefoner än i normalfallet då barnen kan behöva nås omgående om det uppstår en situation där man behöver sätta sig i säkerhet.

En våldsutsatt person kan behöva byta bostad, och då bör socialnämnden ta hänsyn till den nya boendekostnaden vid bistånd. Det kan vara så att den våldsutsatta är knuten till sin tidigare bostad genom olika avtal och därför är skyldig att betala för den, trots att det inte är möjligt att bo kvar. Vid sådana tillfällen behöver nämnden överväga att acceptera dubbla boendekostnader under en period.

Vad får man ta med sig från hemmet innan bodelning?

Den våldsutsatta får enligt lag inte ta med sig delar av de möbler, husgeråd, sängkläder med mera i en bostad som han eller hon har tillsammans med sin maka/make, partner eller sambo utan att den andre har gett sitt medgivande eller att bodelning har ägt rum. Därav kan bistånd till hemutrustning behövas.

Det är tillåtet att ta med sig det man ensam äger och annan personlig egendom som inte ska vara föremål för bodelning. Ett gott råd är att dokumentera, till exempel med foton, vad man har tagit med sig för att undvika tvister om detta.⁷

Barnen kan ha saker som är deras och som kan tas med.⁸

Bedömning av rätt till ekonomiskt bistånd

Socialnämnden bör bedöma om innehav av till exempel en bil, som lätt kan säljas, ska ha betydelse för rätten till ekonomiskt bistånd. Att ha en bil borde inte vara ett hinder i de fall individen behöver den för att hon eller han riskerar att bli utsatt för våld av en närstående person.

När man prövar rätten till ekonomiskt bistånd bör samtliga inkomster räknas för makar, regist-

rerade partner och sambor. Detta tar sin utgångspunkt i äktenskapsbalken som föreskriver att makar efter förmåga har skyldighet att bidra till det underhåll som krävs för att tillgodose såväl gemensamma som personliga behov. Makar har alltså en ömsesidig underhållsskyldighet, och den gäller så länge de är gifta. Sambolagen innehåller inte uttryckligen en motsvarande skyldighet, men enligt rättspraxis kan sammanboende som lever under äktenskapsliknande förhållanden likställas med ett gift par.

Socialnämnden bör bara i undantagsfall ge ekonomiskt bistånd endast till den ena parten om den som har inkomst inte hjälper till med familjens försörjning. Om en våldsutsatt person söker ekonomiskt bistånd kan socialnämnden försöka hjälpa personen att få ut medel från den andra parten. Detta kan vara svårt om den våldsutsatta har varit tvungen att fly från den andra parten eller utsatts för ekonomisk kontroll av våldsutövaren. Därför kan det ibland bli nödvändigt att bevilja ekonomiskt bistånd till en våldsutsatt person även om den andra parten har inkomster.

Ekonomiskt bistånd är inte begränsat till enbart försörjningsstöd, utan omfattar även sådana behov man kan ha för att uppnå en skälig levnadsnivå, men som inte försörjningsstödet täcker. Det kan handla om till exempel kostnader för hälso- och sjukvård, tandvård och glasögon. För personer som utsätts för våld av närstående kan det finnas behov av ekonomiskt bistånd till sådant som extra lås och titthål i ytterdörren.

Om en person har fått ett skadestånd som kompensation för ekonomiska förluster och som inte är ersättning för förlorad inkomst, bör detta av socialnämnden inte räknas som faktisk inkomst. Socialnämnden kan göra undantag för till exempel ideellt skadestånd som en person har fått till följd av att ha utsatts för brott, och som behövs

⁷ Enligt advokat.

⁸ Ibid.

för att bekosta rehabilitering av fysisk eller psykisk skada. Huruvida försäkringsersättning för ideell skada inte ska tas med vid bedömning av om en person har rätt till försörjningsstöd har prövats i Regeringsrätten. I normalfallet räknas ideellt skadestånd som en tillgång.

Socialtjänstens bedömning av rätt till ekonomiskt bistånd för djurkostnader

I mötet med en våldsutsatt djurägare, oavsett ålder eller kön, bör man utgå ifrån att det finns ett starkt känslomässigt band mellan personen och djuret. I arbetet är det därför viktigt att väva in förståelsen att detta band kan användas som vapen av den som slår och utövar makt och kontroll. Det betyder att man bör hitta lösningar som inkluderar djuret, om inte annat för att det underlättar för personen att verkligen ta steget och bryta upp från relationen.

Våld mot djur är en viktig faktor vid bedömning

av våld mot människor och bör läggas till vid riskbedömningen. Det är därför viktigt att uppmärksamma om det förekommer djurplågeri i samband med exempelvis barnavårdsutredningar, utredningar gällande vårdnad och umgänge med barn, psykologutredningar och brottmål. Det är vanligt att en våldsutsatt person även utsatts för ekonomiskt våld i sin relation där djuret används som ett medel. Kostnader för djuret, exempelvis pensionat eller inackordering, kan vara svårt att klara av. Det finns alltid möjlighet att ansöka om ekonomiskt bistånd, särskilt i den akuta fasen. Socialtjänsterna är ofta restriktiva med att bevilja omkostnader för djur efter den akuta fasen. Att kunna styrka det juridiska ägandeskapet är en förutsättning för att utan rättsliga åtgärder ha möjlighet att skydda djuret gentemot förövaren. Äganderätten kan styrkas genom köpe- eller överlåtelseavtal och andra dokument som kvitton på foder, vaccinationsintyg och veterinärkostnader.

Att tänka på om man är i en relation



Juridiken spelar en stor roll i en relation, oavsett om man är sambo eller gift, och vid en eventuell separation blir detta särskilt tydligt.

Det finns många saker som är viktiga att tänka på när man är i en relation eller på väg in i en parrelation eller efter en separation. Många frågor är komplicerade och nedanstående text är på intet sätt komplett varför det alltid rekommenderas att man vänder sig till en erfaren familjerättsadvokat i händelse av att tvist uppstår.

I en relation är det viktigt att fördela ägandet och det ekonomiska ansvaret på ett jämställt sätt. Detta är särskilt viktigt om man lever i ett samboförhållande och därmed saknar det skydd som äktenskapsbalken ger äkta makar.

Säkerhetsfrågor

Det är av största vikt att skydda BankID, lösenord, e-post med mera. Att aldrig låta någon annan få tillgång till olika lösenord är alltid lika viktigt och kan ge skydd från obehagliga överraskningar i form av till exempel skuldsättningar.

En annan viktig sak är att se över olika typer av abonnemang, telefoner, Ipads och datorer. Om de är knutna till ett gemensamt nätverk, har plats-tjänster installerade eller om de har försetts med "spionprogram" kan andra följa precis var man är.

Det kan vara bra att tillse att barns sparkonton bara kan hanteras av föräldrarna gemensamt.

Det är också viktigt att tillse att man bara står

med på bolån om man också äger del i bostaden samt att andra lån, till exempel den andres lån till ett företag inte bakas in i dessa lån.

Husdjur

Tänk på att det är viktigt vem som står som ägare på kvitton och annat. Det går inte att få umgänge med ett djur utan den som äger djuret har rätt att bestämma om det och att ta med det i händelse av en separation. Djur räknas som lös egendom och ska värderas på samma sätt i samband med bodelning mellan makar.

Fördela ansvaret för skulderna

Det är viktigt att ha insyn i och kunskap om familjens ekonomi och att fördela ansvaret för olika typer av skulder. Att ta lån i eget namn för att hjälpa partnern att betala av på till exempel kontokortsskulder kan leda till problem i samband med en separation.

Sambor

Är man sambo är det enda som ska fördelas vid en separation den gemensamma bostaden och det gemensamma bohaget, det vill säga sådant som har införskaffats för att det ska användas av samborna gemensamt. Detta innebär att till exempel fritidsfastigheter, bilar och olika typer av bespa-

ringar inte ska delas i samband med en bodelning mellan sambor. Det är därför av stor vikt att fördela inköpen på ett jämställt sätt.

Det är allt för vanligt att kvinnan står för inköp till hushållet och barnen, och mannen för inköp av sådant som inte kommer att ingå i bodelningen. Det är därför viktigt att tänka sig för innan man är med och betalar för förbättringar på en fastighet som inte är samboegendom. Även om man har bott tillsammans på den i många år har man ingen rätt att ta del av värdet av fastigheten eller ens av den värdeökning som är ett resultat av det man varit med och betalat. Den som äger fastigheten bör därför stå den kostnaden om man inte istället gör fastigheten till samägd.

Makar

Makar har en redovisningsplikt gentemot varandra. Huvudregeln är att en make fritt får förvalta sin egendom men det finns vissa viktiga undantag. Vissa åtgärder med makars gemensamma bostad och bohag får inte vidtas utan båda makarnas samtycke. Maken kan inte avhända sig, låta inteckna, hyra ut eller på annat sätt med nyttjanderätt upplåta egendom som utgör makarnas gemensamma bostad och inte heller avhända sig eller pantsätta makarnas gemensamma bohag.

Makar har en redovisningsplikt avseende förvaltningen av sitt giftorättsgods. Egendom som säljs eller görs av med på annat vis ska redovisas om det sker efter den kritiska tidpunkten. Den

kritiska tidpunkten är den dag då ansökan om äktenskapsskillnad lämnas in till tingsrätten och är den dag man utgår ifrån när man bestämmer vad som ska ingå i bodelningen.

Om en make ger bort en bil som hen äger som är giftorättsgods ska bilens värde redovisas och ingå i bodelningen. Redovisningsplikten är ett skydd för att en make inte ska kunna missgynnas genom att den andra maken tillfälligt ger bort något av större värde för att slippa ta upp det vid en bodelning.

Man kan också bli skyldig att redovisa sina tillgångar tre år tillbaka i tiden. Detta då det finns möjligheter att komma åt illojala förfaranden när en make planerar inför en äktenskapsskillnad genom att göra sig av med tillgångar.

Redovisningsplikten gäller inte enbart giftorättsgods utan all makarnas egendom.

Den gemensamma bostaden

Både för makar och sambor finns det vissa skyddsregler kring den gemensamma bostaden, det går inte att sälja, pantsätta eller att hyra ut den gemensamma bostaden utan den andres tillstånd.

Äktenskapsskillnad

Ett gift par som ska skiljas har många lagar och regler att förhålla sig till, till exempel rätten till de tillgångar som finns i äktenskapet och rätten till den gemensamma bostaden.

Om makarna är överens

Är makarna överens ansöker de gemensamt om äktenskapsskillnad vid tingsrätten. Om någon av makarna varaktigt bor med eget barn (behöver inte vara gemensamt barn) som är under 16 år som maken har vårdnaden om blir det alltid en betänketid om sex månader innan skilsmässan kan gå igenom. Även om man inte har barn kan det bli betänketid om någon av makarna begär det.

Om makarna inte är överens

Om makarna inte är överens väcks talan genom stämning av den som vill skiljas. Om en av makarna inte vill skiljas blir det alltid sex månaders betänketid innan skilsmässan kan gå igenom. Man har alltid rätt att begära skilsmässa.

I samband med att gemensam ansökan eller stämningsansökan om äktenskapsskillnad lämnas in ska man betala en avgift till tingsrätten som idag uppgår till 900 kr.

När betänketiden löpt ut

När betänketiden löpt ut måste det framställas ett yrkande om att fullfölja äktenskapsskillnaden till tingsrätten för att skilsmässan ska gå igenom, det sker alltså inte automatiskt när betänketiden löpt ut. Betänketiden är minst sex månader och högst ett år. Lämnar man inte in en så kallad fullföljdsansökan inom det här året leder det till att ansökan förfaller och att makarna fortfarande är gifta med varandra.

Betänketid krävs aldrig:

- om makarna levt åtskilda sedan minst två år
- om det görs sannolikt att maken tvingats att ingå äktenskap
- om maken ingått äktenskap före 18 års ålder
- om äktenskap ingåtts trots att makarna är nära släkt med varandra, till exempel helsyskon
- om äktenskapet ingåtts trots att någon av makarna redan var gift eller partner i ett registrerat partnerskap och det tidigare äktenskapet eller partnerskapet inte har blivit upplöst.

Vad ska ingå i bodelning mellan makar?

I bodelningen ingår makarnas giftoförmågor. Kläder och föremål som enbart är för personligt bruk lämnas vanligtvis utanför bodelningen. Vilka personliga föremål som får undantas från bodelningen avgörs i regel med hänsyn till makarnas levnadsstandard. Exempel på personlig egendom är personliga presenter, kläder, smycken, vigselring, glasögon, andaktsböcker, armbandsur med mera. Dock kan till exempel vigselringar vara av sådant värde att de med hänsyn till boets sammanlagda värde ändå ska räknas med.

Den kritiska tidpunkten

De tillgångar som beaktas i bodelningen är de som existerar vid den kritiska tidpunkten. Den kritiska tidpunkten är den dag då ansökan om äktenskapsskillnad lämnas in. Vid den tidpunkten

sker också avräkning av skulder. När man beräknar makarnas andelar räknas så mycket av från en makes giftorättsgods att det täcker de skulder som den maken hade när talan om äktenskapsskillnad väcktes. Det som ska delas mellan makarna är sedan det samlade överskottet. Tillgångar och skulder som uppkommer efter den kritiska tidpunkten, när ansökan om äktenskapsskillnad lämnades in, ingår inte i bodelningen. Makar har inte äganderätt i den andre makens saker utan bara en giftorätt, det vill säga en rätt att ta del av värdet i samband med en bodelning.

Vad är giftorättsgods respektive enskild egendom?

I äktenskapet får makarna giftorätt vilket innebär en rätt till häften av makarnas samlade tillgångar efter avdrag för skulder. Allt som inte är enskild egendom ses i äktenskapet som giftorättsgods.

Egendom blir enskild om makarna kommer överens om det genom att de upprättar ett äktenskapsförord. Ett äktenskapsförord ska registreras hos Skatteverket. Skatteverket för sedan in uppgiften om det registrerade äktenskapsförordet i äktenskapsregistret.

Egendom kan också bli enskild om någon av makarna tar emot något genom gåva, arv, testamente eller förmånstagarförordnande med ett villkor från givaren att det som mottas ska vara mottagarens enskilda egendom.

Sådant som träder istället för enskild egendom blir också enskild egendom. Detta innebär till exempel att om man har pengar på banken som är enskild egendom och sedan köper en fastighet för pengarna så bli även fastigheten enskild egendom. Avkastning av enskild egendom är dock giftorättsgods om inte det har reglerats särskilt att även denna ska vara enskild egendom. Avkastning kan vara till exempel om man hyr ut en fastighet.

Om du eller din make köper ett hus för pengar som är enskild egendom blir även huset enskild egendom och den icke köpande maken har då

ingen rätt till en del av husets värde eftersom det inte ska ingå i bodelningen.

Det är viktigt att inte sammanblanda medel som är enskild egendom med till exempel andra bankmedel, för då kan hela beloppet bli giftorättsgods.

Ska pensionsrättigheter ingå?

Vissa pensionsrättigheter ingår i bodelningen, andra inte. Allmän pension är egendom av särskilt slag och ska inte ingå i bodelningen. Privat pensionssparande ska som huvudregel ingå i bodelningen. Gällande tjänstepension är det avgörande om pensionen kan överlätas: Om rätten till tjänstepension inte kan överlätas ska den inte ingå i bodelningen. Om rätten till tjänstepension kan överlätas jämföras den med privat pensionssparande och ska enligt huvudregeln ingå i bodelningen.

Ska utbetald ersättning för personskada och kränkning ingå?

Utbetald ersättning för egendomsskada eller ren förmögenhetsskada ska ingå i bodelningen. Där emot kan anspråk på skadestånd undantas från bodelning. Även utbetald ersättning för personskada och kränkning undantas. Det gäller även avkastning på sådan egendom och det som trätt i stället för avkastningen.

Jämkning av bodelning

Om den ena maken har betydligt mer giftorättsgods kan den maken begära jämkning. Om jämkning sker innebär det att den som har mer kan få behålla mer av sitt giftorättsgods. Den som har mindre kan aldrig begära jämkning och få mer än hälften av den andres giftorättsgods. Regeln om jämkning finns alltså för att skydda den som går in med mer i äktenskapet. Jämkning sker endast i undantagsfall och i första hand när det varit fråga om ett kortvarigt äktenskap som varat under fem år. Dock har det betydelse om man levit tillsammans en längre tid innan man ingick äktenskap. Även tid som sambor innan räknas in.



Bodelningsavtal

När det är klart hur tillgångarna ska fördelas ska ett skriftligt bodelningsavtal upprättas och undertecknas. I avtalet ska framgå hur tillgångarna ska fördelas och vad som beslutats mellan makarna, exempelvis om den ena ska överta den gemensamma bostaden. Bankerna ställer regelmässigt upp krav på bodelningsavtal om någon av makarna ska överta befintliga lån eller om någon av dem behöver uppta ett nytt bolån.

Vid äktenskapsskillnad ska en bodelning göras till skillnad från när man är sambor. Det kan därför leda till stora problem om man inte gör bodelningen och den ska göras många år senare, till exempel i händelse av att någon avlider.

Störst behov av den gemensamma bostaden

Den som har störst behov av bostaden har rätt att få den på sin lott. Vid den bedömningen läggs det stor vikt vid vem eventuella barn kommer att bo med.

Köp av ny bostad i samband med en separation

All egendom som finns när ansökan om äktenskapsskillnad lämnas in ingår i bodelningen. Detta gäller även om det är en ny bostad köpt för att användas efter separationen. Det är därför viktigt att antingen lämna in ansökan om äktenskapsskillnad innan köpet alternativt att det skrivs ett äktenskapsförord som reglerar att den bostaden är enskild egendom.

Äktenskapsförord

Innan man skriver under ett äktenskapsförord som reglerar vilken egendom som inte ska ingå i en eventuell bodelning bör man rådfråga en advokat som arbetar med ekonomisk familjerätt. Det är väldigt svårt att få ett sådant ogiltigförklarat och ett äktenskapsförord får stor betydelse i samband med en bodelning.

Bodelning mellan sambor



När ett samboförhållande upphör ser förutsättningarna annorlunda ut än när ett äktenskap upphör, men även som sambo har man en hel del att ta hänsyn till om relationen tar slut.

Samboavtal

Sambor kan avtala vad som ska gälla mellan dem i händelse av en separation. De får avtala om att bodelning inte skall ske eller att viss egendom inte skall ingå i bodelningen.

Måste bodelning ske?

När ett samboskap upphör ska bodelning genomföras endast om någon begär det. En sådan begäran ska framställas senast inom ett år från dagen då samboförhållandet upphörde. Lagen anger inte hur en framställning skall vara beskaffad, och det ställs följaktligen inte några formkrav på framställningen. En skriftlig underrättelse kan typiskt sett vara det mest lämpliga sättet att säkra bevisning om underrättelsen. Detta kan ske till exempel med ett sms eller via e-post så man kan visa att sambon har fått en begäran om bodelning.

Vad ska ingå i bodelning mellan sambor?

I bodelningen ingår enbart samboegendom. Samboegendom är bostad och bohag som införskaffats för gemensamt bruk, oavsett vem som köpt och betalat för egendomen.

Om en sambo köpt en bostad innan hen blev sambo ingår den bostaden inte i bodelningen eftersom den införskaffades innan samboförhållan-

det inleddes. Det spelar ingen roll att samborna bott i bostaden under lång tid. Det är därför viktigt att man ser över ägandet.

Bodelningsavtal

Det är viktigt att skriva ett bodelningsavtal då det utgör ett bevis på vad samborna kommit överens om även om det inte finns något krav på att göra bodelning som det finns för äkta makar. Dock kräver bankerna regelmässigt bodelningsavtal för att det ska vara möjligt för vardera sambon att ta nya bostadslån.

Störst behov av den gemensamma bostaden

Den som har störst behov av bostaden har rätt att få den på sin lott. Vid den bedömningen läggs det stor vikt vid vem eventuella barn kommer att bo med.

Även om bostaden inte är samboegendom och inte ägd av dig kan du ändå tillskiftas den om du bäst behöver bostaden, detta gäller dock inte fastigheter och tomträtter utan bara hyres- och bostadsrätter. Om du tillskiftas den andres bostadsrätt ska du dock betala hela bostadens värde till din före detta sambo.

Annat att tänka på

Vad gäller angående brudgåvor/mahr, vad händer om man inte kan komma överens och vad innebär kvarsittanderätt?

Värderingsfrågor

Värdetiden för den egendom som ska fördelas kan sägas vara när boet är utrett det vill säga så nära själva bodelningen som möjligt. Det är alltså inte värdet per den kritiska dagen som är det värde som ska upptas i bodelningen.

Avtal om brudgåvor, mahr i svensk rätt

Om du ingått avtal om brudgåva/mahr/mehriyeh i samband med äktenskapet enligt islam kan du inte räkna med möjligheten att kräva ut din mahr vid äktenskapsskillnad i Sverige. 2017 prövades ett mahr-avtal gällande löfte om att i framtiden utge en viss summa pengar och Högsta domstolen kom fram till följande:

Mahr kan inte ses som ett löfte om gåva

Om det funnits en gåvoavsikt när avtal ingåtts kan den gåvoavsikten jämföras med löfte om gåva. Det följer dock av 8 kap 2 § äktenskapsbalken att ett sådant löfte om gåva mellan makar under äktenskapet inte är bindande.

Mahr kan inte ses som en form av äktenskapsförord

Avtal om att utge mahr i framtiden kan inte ses som ett äktenskapsförord eftersom äktenskapsförord reglerar vad som ska vara enskild egendom eller giftorättsgods. Därför går det inte att avtala om gåvor mellan makar i form av ett äktenskapsförord.

Mahr kan inte ses som någon form av föravtal om bodelning

Avtal om mahr uppfyller inte kraven för ett giltigt föravtal om bodelning eftersom sådant avtal endast får ingås direkt inför en äktenskapsskillnad.

Betalning till ombud och eventuell bodelningsförrättare

Om man inte kan komma överens finns det möjlighet att få en bodelningsförrättare förordnad av tingsrätten som fattar beslut om bodelning. För dennes arbete betalar parterna normalt gemensamt i lika delar. Viktigt att känna till är att man inte kan få rättshjälp eller rättsskydd för den här typen av tvist. Man kan inte heller få hjälp till att betala ett eget ombud. Den enda hjälp man kan få om man har väldigt låga inkomster är en så kallad bodelningsförrättar-garanti. Ersättning enligt den beslutade ersättningsgarantin skall betalas ut, om den make som har utverkat garantin har en andel i boet som efter avdrag för täckning av skulder är värd mindre än 100 000 kronor. Ersättning lämnas för fem timmars arbete för bodelningsförrättaren.

Vikten av att ha en hemförsäkring

Det är skillnad på allmän rättshjälp via staten och det rättsskydd man kan få via sin hemförsäkring. Man kan få rättshjälp till exempel om man behöver advokat i samband med en separation, till exempel om det föreligger en tvist om barnen angående vårdnad, boende eller umgänge. Hemför-

säkringen man har via sitt försäkringsbolag täcker inte tvister som är i samband med separationen och ofta är det en tidsfrist på ett år efter separationen. Har den tidsgränsen passerat och man inte har en hemförsäkring med rättsskydd för familjerättsliga tvister kan man få betala allt själv. Detta då möjligheten att få rättshjälp när man borde ha haft en hemförsäkring är väldigt liten.

Behov av testamente

Makar ärver varandra men bara före gemensamma barn. När det finns så kallade särkullbarn från tidigare förhållanden finns det därför anledning att se över om det finns behov av ett testamente.

Sambor ärver inte varandra och bör därför alltid se över behovet av att upprätta testamenten.

Vad man kan ta med sig från det gemensamma hemmet innan bodelningen är klar

Om det blir nödvändigt att lämna det gemensamma hemmet innan bodelningen är klar har man alltid rätt att ta med sig sina personliga saker och det som tillhör eventuella barn som följer med. Man har inte rätt att ta med sig en gemensamt ägd soffa. Om man tar med sig andra saker är det viktigt att dokumentera vad man har tagit och lika viktigt är det att dokumentera det som lämnas kvar så att man kan bevisa vad som ska ingå i bodelningen. Det underlättar vid en bodelning om det finns foton och förteckning av det bohag och annat lösöre som finns i hemmet.

Kvarsittanderätt

Den som har bäst behov av bostaden kan redan innan en bodelning är klar ges rätten att bo kvar i det tidigare gemensamma hemmet. Ansökan om sådant förordnande lämnas in till tingsrätten.

Domstolen får också på begäran av någon av parterna, förbjuda samborna eller makarna att besöka varandra.

Frågan om bostaden kan få stor betydelse för vem av makarna som barnen ska bo hos. Detta leder till att det därför oftast är av stor vikt att få frågan om kvarsittanderätten prövad på ett tidigt stadium och då även om ena parten av säkerhetsskäl flyttats till ett skyddat boende.

Även om man av säkerhetsskäl måste lämna det gemensamma hemmet är det ofta viktigt att för framtiden säkra rätten till hemmet. Ett tillfälligt boende, till exempel på ett skyddat boende, leder inte till att man inte kan anses vara i behov av den gemensamma bostaden.

Underhåll

Den som har det huvudsakliga ansvaret för barnen kan få underhållsbidrag eller underhållsstöd via Försäkringskassan. Observera att även vid växelvis boende kan den ena föräldern om hen har större inkomster vara tvungen att bidra mer till barnens försörjning. Föräldrarna ska bidra till barnens försörjning efter förmåga.

Underhåll ska utgå till dess barnet har fyllt 18 år eller om det då fortfarande går i grund- eller gymnasieskola längst till och med det fyller 21 år. Viktigt att veta är att om barnet tar studieuppehåll när det fyllt 18 år så upphör underhållsskyldigheten.

Barnets behov stiger med åren varför det regelmässigt bör utgå ett högre underhåll när barnet blir äldre. Underhållets storlek kan därför behöva omprövas. Detta kan också göras om det blir ändrade förhållanden, till exempel avseende barnets behov eller föräldrarnas försörjningsförmåga.

En tvist om underhåll är till skillnad från tvister om vårdnad, boende och umgänge en dispositiv process. Detta innebär att den som förlorar betalar för den andres rättegångskostnader.



Skulder och skuldsanering



Våldsutsatta personer drabbas ibland av skulder till följd av våldet, men det finns hjälp att få för att komma till rätta med situationen.

Socialtjänstens betydelse för upptäckt av skuldsättning

Som våldsutsatt kan man få svårt att klara sin försörjning under en längre tid på grund av fysiska och psykiska skador eller skulder. Skulderna kan böttna i att man försörjt sin våldsamma partner eller varit utsatt för ekonomiskt våld. En negativ följd av detta kan till exempel bli att den våldsutsatta får svårt att skaffa ett boende. Utifrån detta är det bra om handläggare inom ekonomiskt bistånd ställer frågan om skulder, erbjuder hushållsekonomisk rådgivning och ger information om skuldsaneringslagen.⁹

Socialtjänsten fyller en viktig funktion när det gäller att upptäcka om någon har problem med skulder, och att berätta om den hjälp som finns. Personer som har en skuldproblematik berättar ofta inte om detta i tid, därför är det bra om socialsekreteraren frågar den hjälpsökande om dennes ekonomi och skuldsituation.¹⁰

Budget och skuldrådgivning

Har man problem med skulder kan skuldsanering vara ett sätt att komma tillrätta med situationen. Man ansöker om skuldsanering hos Kronofogden. En budget- och skuldrådgivare hjälper till att göra ansökan och att hantera en eventuell omprövning och överklagan av beslut om skuldsanering.¹¹

En fördel med att en socialsekreterare erbjuder hushållsekonomisk rådgivning är att man i tid kan undvika problem med skulder. Hjälpens kan bestå i att gå igenom och upprätta en plan för ekonomin samt göra en hushållsbudget. I samband med att man gör detta kan en skuldproblematik uppdagas, och socialsekreteraren kan då hänvisa personen vidare till budget- och skuldrådgivning, där man kan få hjälp med att prioritera sina skulder.¹²

Om man inte uppfyller de krav som finns i skuldsaneringslagen eller inte är intresserad av skuldsanering kan man ändå få hjälp av rådgiv-

⁹ Hämtat 191106 från <https://www.kunskapsguiden.se/Ekonomiskt-bistand/Teman/Jamstallldhet-inom-ekonomiskt-bistand/Sidor/Vald-i-nara-relationer.aspx>

¹⁰ Hämtat 191106 från <https://www.kunskapsguiden.se/Ekonomiskt-bistand/Teman/Skuldproblem/Sidor/Hjalp-vid-skuldproblem.aspx>

¹¹ Ibid.

¹² Ibid.

aren med att räkna fram genomförbara förslag till betalning vid en frivillig överenskommelse. Rådgivaren kan även vara behjälplig i att komma överens med långivarna om nya betalningsvillkor. Annat man kan få hjälp med är förslag på hur

man kan gå tillväga för att stegvis lösa situationen, och rådgivaren kan även bistå med information om hur en skuldsanering går till.¹³

En budget- och skuldrådgivare har tystnadsplikt och rådgivningen kostar inget.¹⁴

¹³ Ibid.

¹⁴ Ibid.

Referensförteckning



Länsstyrelsen Västmanlands län, *Strategi för myndighetssamverkan om mäns våld mot kvinnor och våld i nära relationer, Västmanlands län 2017 - 2020*, version 1, mars 2018.

Makt, mål och myndighet – en feministisk politik för en jämställd framtid, Skr. 2016/17:10.

Skr. U 2016/17:10.

Socialdepartementet, S2017/07420/JÄM.

Socialstyrelsen, *Våld: Handbok om socialtjänstens och hälso- och sjukvårdens arbete med våld i nära relationer*, 2015.

<https://www.kunskapsguiden.se/Ekonomiskt-bistand/Teman/Jamstalldhet-inom-ekonomiskt-bistand/Sidor/Vald-i-nara-relationer.aspx>

<https://www.kunskapsguiden.se/Ekonomiskt-bistand/Teman/Skuldproblem/Sidor/Hjalp-vid-skuldproblem.aspx>

www.jamstalldhetsmyndigheten.se

www.nck.uu/se

Anteckningar





Länsstyrelsen
Västmanlands län

www.lansstyrelsen.se/vastmanland