

Restaurering av Vege å

Länsstyrelsen Skåne | 010-224 10 00 | skane@lansstyrelsen.se

Vege å | Svalövs, Bjuvs, Helsingborgs, Ängelholms, Åstorps och Klippans kommun | HARO 95



Bild: Exempel på översvämmad jordbruksmark i den nedre delen av Vege å där huvudfåran rätats och rensats och där det finns åtgärdspotential. Foto: Länsstyrelsen Skåne.

Bakgrund

Vege å och dess avrinningsområde präglas av historiska och pågående mänskliga verksamheter som har påverkat åns hydromorfologi. Det betydande jordbruket inom avrinningsområdet har lett till att strömvatten har rensats och meandrande partier har rätats som har lett till att vattendragets kontakt med svämplanet har försämrats. Tidigare har åtgärdsarbetet varit inriktat mot att åtgärda vandringshinder samt återställa påverkade strömvattenmiljöer i systemets övre del, vilket innebär att det nu återstår ett betydande behov av att återställa meanderingar och svämplan. Länsstyrelsen Skåne söker därför pengar från HaV för att, i samarbete med berörda markägare och intressenter, genomföra åtgärder inom ett treårigt projekt.

Projektområde

Vege ås avrinningsområde (HARO 95) domineras av jordbruksmark (ca 61 procent) och skogsmark (ca 22 procent), är sjöfattigt och kraftigt utdikad. Vege ås huvudfåra flyter från Söderåsen genom ett flackt landskap dominerat av åkermark för att slutligen mynna i Skälderviken. I huvudfåran mynnar ett antal större biflöden, varav de största är Hasslarpsån, Humlebäcken, Hallabäcken, Örjabäcken, Boserupsbäcken, Möllebäcken och Billesholmsbäcken. Liksom huvudfåran är dessa biflöden starkt dikningspåverkade. Avrinningsområdets flacka karaktär har medfört att dammar främst återfinns i avrinningsområdets övre delar, vilket kombinerat med goda passagemöjligheter vid vandringshinder ger en förhållandevis god konnektivitet i huvudfåran och dess större biflöden. Den biologiska mångfalden är främst koncentrerad till de övre delarna av huvudfåran och Hallabäckens



Länsstyrelserna

dalgång, vilken rymmer limniska biotoper med höga naturvärden. Ån hyser flera skyddsvärda arter, såsom flodnejonöga, ål, öring och lax. I Vege ås närområde förekommer även vattenanknutna arter så som kungsfiskare, forsärla, strömstare och utter.

Biflödet Hallabäcken och dess dalgång är utpekade som *Nationellt värdefulla vatten för naturvärden*. Den övre delen av Vege ås huvudfåra och de övre biflöderna i anslutning till Söderåsen är utpekade som *Regionalt värdefulla vatten*, *Riksintresse för naturvärden* och *Riksintresse för friluftslivet*. På ett fåtal sträckor berörs Vege å av områdesskydd i form av naturreservat och Natura 2000-område, medan merparten av biflödet Hallabäcken rymms inom naturreservat och/eller Natura 2000-område.

Utsläpp från Findus reningsverk i Bjuv under 2012 ledde till negativ påverkan på den nedre delen av Vege ås huvudfåra, bland annat i form av fiskdöd till följd av syrebrist i ån. Som kompensation donerade Findus medel för reproduktions- och fiskerifrämjande åtgärder i Vege ån under en tre- till femårsperiod. Donationen har främst använts till att finansierat åtgärder som syftat till att återskapa fria vandringsvägar och restaurera strömvatten, en livsmiljö som främst återfinns i vattensystemets övre delar.

Eftersom man historiskt huvudsakligen har fokuserat på att åtgärda vandringshinder och restaurera strömvatten i Vege å har förhållandevis lite gjorts för att komma till rätta med negativa effekter av markanvändningen i systemets nedre delar. För detta ändamål krävs andra åtgärdestyper som Länsstyrelsen Skåne nu söker pengar för från HaV för att arbete med tillsammans med berörda markägare och intressenter.

Orsak till åtgärder

Vege å och dess avrinningsområde präglas i en betydande utsträckning av historiska och pågående mänskliga verksamheter som påverkat vattendragets hydromorfologi. Avrinningsområdets nedre delar domineras starkt av jordbruksmark, vilket har inneburit att stora delar av huvudfåran och dess biflöden har grävts om för att ge en effektivare avvattning. Vattendrag har rensats och meandrande vattendragssträckor har rätats, vilket har medfört att kontakten med svämplanen har försämrats, att hydrologin förändrats och att transporten av näringsämnen till havet har ökat. Vege ås nedre del är kraftigt övergödd, vilket gör att huvudfåran nedströms Bjuv är syrefattig, särskilt under sommarhalvåret. Ekologisk status för denna del av Vege å bedöms enligt Vatteninformationssystem Sverige (VISS) till dålig utifrån den biologiska miljökvalitetsfaktorn *Fisk*, en bedömning som stöds av fysikalisk-kemiska kvalitetsfaktorn *Näringsämnen* baserat på höga halter näringsämnen i vattenförekomsten. Som jämförelse är den observerade totalfosforkoncentrationen i nedre Vege å (100 µg/l) dubbelt så hög som i Rönne å, länets näst största vattensystem. Denna problematik beror inte enbart på jordbruket, utan även på reningsverk med otillfredsställande funktion. Sammantaget leder således markanvändningen till ökad näringstransport samt en förändrade morfologin som ger ett mer homogent vattendrag med nedsatt biologisk mångfald samt påverkade strukturer, funktioner och processer.

Fysisk påverkan i form av rätning och rensning har kartlagts utifrån uppgifter i fiskvårdsplaner. Svämplan med restaureringspotential har identifierats dels genom flygfotografering, dels genom att samköra svämplansanalyser med geodata rörande byggnader, markanvändning och höjddata.

Vad vi vill förbättra

Projektet syftar till att återställa hydromorfologi på vattendragssträckor i Vege å och vissa biflöden, med särskilt fokus på återställning av funktionella svämplan. Målet är att bidra till att nå förbättrad status för de hydromorfologiska kvalitetsfaktorerna, vilket i förlängningen kan bidra till att uppnå förbättrad status för de biologiska kvalitetsfaktorerna. Åtgärderna kan förväntas bidra till att på sikt nå miljökvalitetsmålen "Levande sjöar och vattendrag", "Ett rikt växt- och djurliv" samt att skapa förbättrade förutsättningar för det rörliga friluftslivet.

Planerade åtgärder och aktiviteter

Projektet *Restaurering av Vege å* ska pågå under tre år (planerad period 2022–2024) med fokus på *återställning av svämplan*. I projektet ingår även årligen återkommande förberedande aktiviteter, nämligen *förankring av planerade åtgärder*, samt *framtagande av underlag till prövningar*. Under projektår 2 respektive 3 tillkommer dessutom två aktiviteter (*), nämligen *planering av kommande åtgärder* respektive *hydrologisk uppföljning*.

AKTIVITETER UNDER PROJEKTÅR 1:

- Förankring av planerade åtgärder
- Framtagande av underlag till prövningar
- Åtgärdande av vandringshinder
 - Vege å, utrivning av vandringshinder – Avsänkning av partiellt vandringshinder i form av dammvall.
- Återställning av översvänningsområden
 - Vege å, återskapande av våtmarker och översvänningsområden – Återskapande av funktionella svämplan genom återmeandring. Åtgärdsbeskrivning framtagen.

AKTIVITETER UNDER PROJEKTÅR 2:

1. Planering av kommande åtgärder (*)
2. Förankring av planerade åtgärder
3. Framtagande av underlag till prövningar
4. Återställning av översvänningsområden
 - Vege å, återskapande av våtmarker och översvänningsområden – Återskapande av funktionella svämplan genom återmeandring. Åtgärdsbeskrivning framtagen.

AKTIVITETER UNDER PROJEKTÅR 3:

1. Förankring av planerade åtgärder
2. Framtagande av underlag till prövningar
3. Återställning av översvänningsområden
4. Hydrologisk uppföljning (*)

Planerad uppföljning

Hydrologisk uppföljning kommer att utföras i anslutning till återställda funktionella svämplan, med hjälp av nivåloggar.

I samverkan med

Projektet kommer att ske i samverkan med berörda kommuner, fastighetsägare, fiskevårdsområden och vattenråd. Huvudmannaskap för åtgärder kommer att fördelas efter dialog med berörda parter.

Bilagor

Bilaga 1 – Projektområde

Bilaga 2 – Exempelbilder

Bilaga 1 – Projektområde

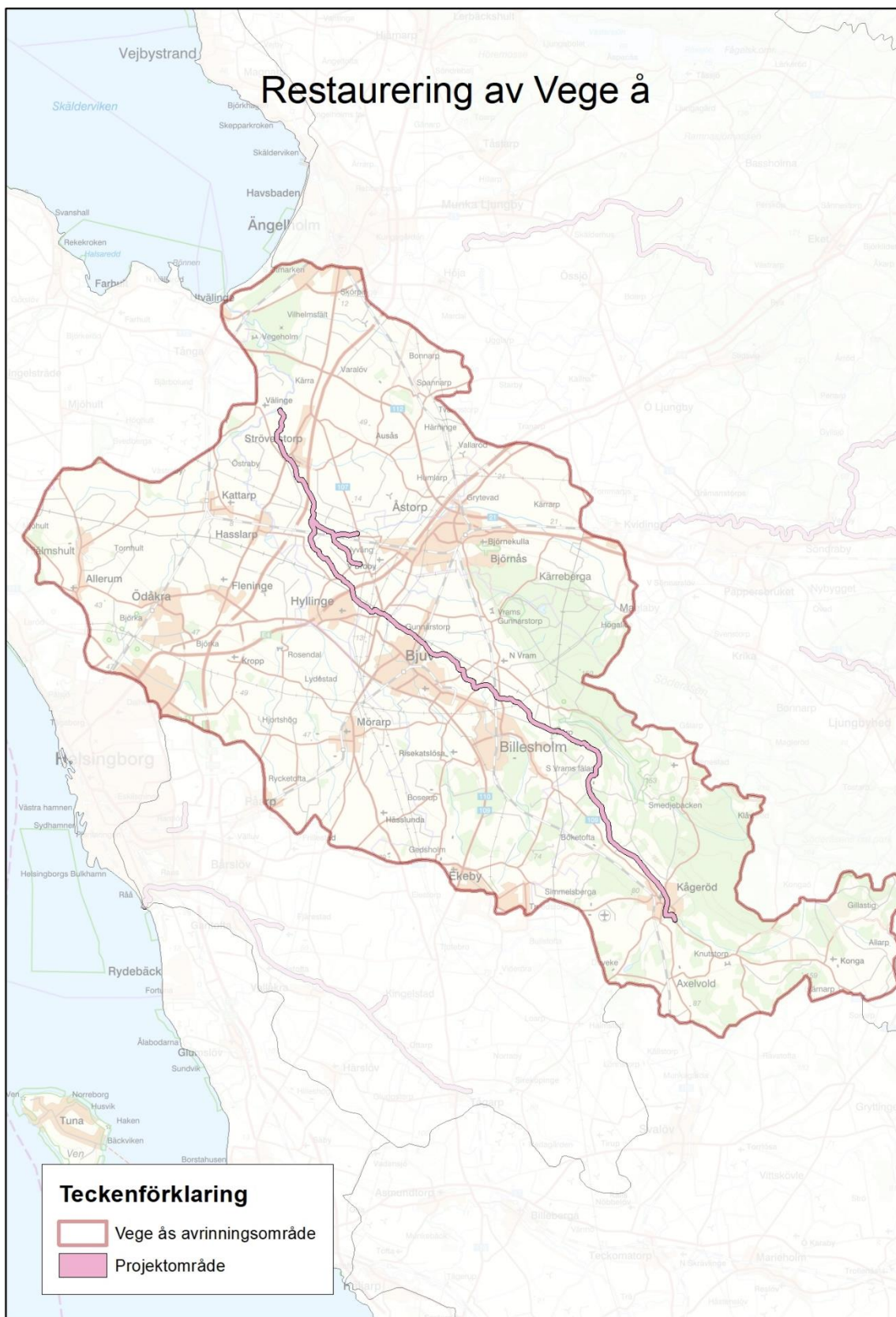


Bild: Kartan visar Vege ås huvudavrinningsområde (röd avgränsing) samt aktuellt projektområde (rosa markering) för projektet Restaurering av Vege å. Åtgärder planeras på olika platser inom projektområdet.

Bilaga 2 – Exempelbilder

ÅTERSTÄLLNING AV SVÄMPLAN



Bild: Exempel på återmeandrad sträcka vid Bauseröd i Hallabäcken, Vege å. En meandrande fåra har återställts och det tidigare rätad diket (längsmed trädriddån till väster) har lagts igen.



Bild: Exempel på återställt svämplan vid Bauseröd i Hallabäcken, Vege å. En meandrande fåra har återställts och det tidigare rätad diket (till höger) har lagts igen.