



BILDANDE AV NATURRESERVATET KVICKNEÅSEN, EDA KOMMUN

BESLUT

Med stöd av 7 kap. 4 § miljöbalken (1998:808) förklarar Länsstyrelsen Kvickneåsen som naturreservat. Det aktuella området, vars exakta gränser fastställs vid en inmätning av Lantmäteriet, avgränsas med den svarta heldragna linjen på kartan i bilaga 1.

Syfte med reservatet

Naturreservatet Kvickneåsen bildas med syftet att bevara och utveckla ett landskapsavsnitt med den värdefulla livsmiljön västlig taiga med betydande inslag av gamla lövträd, så att området tillsammans med andra skyddade skogsmiljöer i omgivande landskap skall ge goda förutsättningar för ett långsiktigt bevarande av hotade och sällsynta arter i landskapet samt säkra gynnsamma livsmiljöer för tretåig hackspett och tjäder. Ett andra syfte är göra området tillgängligt för allmänheten och att besökare ska kunna se och uppleva områdets livsmiljöer.

Syftet uppnås genom att området huvudsakligen får utvecklas fritt och genom utförande av vissa restaureringsåtgärder i ett inledande skede. Restaureringsåtgärderna innebär återskapande av lövrika skogar på utvecklingsmark.

Områdets naturvärden bibehålls genom att exploatering och arbetsföretag i området förhindras. Vidare görs vissa anordningar för att underlätta för friluftslivet.

Föreskrifter

Länsstyrelsen beslutar om nedanstående föreskrifter för att tillgodose syftet med naturreservatet.

Föreskrifterna ska inte utgöra hinder för utförande och uppföljning av de åtgärder som anges i fastställd skötselplan. Föreskrifterna ska inte heller utgöra hinder för förvaltare att genomföra eller upphandla den skötsel som ska genomföras enligt fastställd skötselplan.

Länsstyrelsen kan med stöd av 7 kap. 7 § miljöbalken medge dispens från meddelade föreskrifter, om det finns särskilda skäl.



A. Föreskrifter enligt 7 kap. 5 § miljöbalken om inskränkningar i den rätt att använda mark- och vattenområden som behövs för att uppnå syftet med reservatet:

Utöver vad som annars gäller i lagar och författningar är det i naturreservatet förbjudet att:

1. bedriva någon form av skogsbruk samt ta bort eller upparbeta dött träd eller vindfälle
2. bedriva täkt och annan verksamhet som förändrar områdets ytformer som att schakta, tippa, gräva, dika eller anordna upplag
3. dra fram mark- eller luftledning
4. uppföra byggnad eller annan anläggning
5. bedriva markförbättringsåtgärd som kalkning eller gödsling
6. röja nya jaktpass, utföra viltvårdande åtgärder eller utfodring
7. använda kemiska eller biologiska bekämpningsmedel

B. Föreskrifter enligt 7 kap. 6 § miljöbalken om förpliktelser för ägare och innehavare av särskild rätt till fastigheter att tåla visst intrång:

Markägare och innehavare av särskild rätt till marken förpliktigas tåla att följande anordningar och åtgärder vidtas för att tillgodose syftet med reservatet:

1. gränsmarkering av reservatets yttergränser
2. anläggande av parkeringsplats
3. uppsättande av informationstavla
4. anläggande, utmärkning och underhållande av led
5. undersökningar av djur- och växtarter samt av mark- och vattenförhållanden
6. naturvårdande avverkning, röjning, gallring och ringbarkning
7. igenläggning av diken
8. stängsling för att gynna uppväxt av lövträd
9. och andra skötselåtgärder i enlighet med skötselplanen

C. Ordningsföreskrifter enligt 7 kap. 30 § miljöbalken om rätten att färdas och vistas i, samt om ordningen i reservatet i övrigt (gäller även markägare och innehavare av särskild rätt):

Utöver vad som annars gäller i lagar och författningar är det i naturreservatet förbjudet att:

1. samla in ryggradslösa djur, t ex skalbaggar, snäckor och fjärilar
2. samla in mossor, lavar och vedsvampar
3. skada eller ta bort träd och buskar, inklusive död ved såsom lågor, torrträd och torra grenar, samt skada eller ta bort döda träd eller träddelar
4. utan länsstyrelsens tillstånd i näringssyfte organiserat utnyttja området, samt för skolor och institutioner att regelmässigt utnyttja området för att utföra vetenskapliga eller andra undersökningar
5. framföra fordon, exempelvis cykel, traktor, snöskoter och terränghjuling (sk fyrhjuling)
6. göra upp eld
7. medföra ej kopplad hund

Föreskriften A1 utgör inte hinder för slyröjning för underhåll av siktgator vid befintliga jaktpass, under förutsättning att åtgärden sker i samråd med reservatsförvaltaren. Föreskriften A2 utgör inte hinder för arkeologiska utgrävningar. Föreskriften C5 utgör inte hinder för hämtning av fällt vilt enligt terrängkörningsförordningen (1975:594 1§) under förutsättning att fordon med lågt



marktryck används så att spårbildning inte sker. Föreskriften C7 utgör inte hinder för att bedriva jakt med hund.

Föreskrifterna under C hindrar inte den uppföljning av områdets skötsel och naturvärden eller av miljöns utveckling i stort, som utförs av eller på uppdrag av Länsstyrelsen eller Naturvårdsverket. Sådana undersökningar skall ske i samråd med reservatsförvaltningen.

Länsstyrelsen beslutar att ordningsföreskrifterna enligt 7 kap. 30 § miljöbalken träder ikraft tre veckor efter den dag författningen utkommit från trycket i länets författningssamling. Enligt 7 kap. 30 § miljöbalken gäller dessa föreskrifter omedelbart efter ikraftträdande, även om de överklagas.

Fastställande av skötselplan

Med stöd av 3 § förordningen (1998:1252) om områdesskydd enligt miljöbalken fastställer Länsstyrelsen den i bilaga 4 redovisade skötselplanen för naturreservatet.

Uppgifter om naturreservatet

Namn	Naturreservatet Kvickneåsen
Län	Värmland
Kommun	Eda
Lägesbeskrivning	Ca 9 km ostnordost om Charlottenberg
Församling/Socken	Eda
Topografisk karta	11C NV, 12C SV
Ekonomisk karta	11C 9c & 12C 0c
Naturgeografisk region	30 A
Kulturgeografisk region	Södra Norrlands inland
Fastighet	Del av Häljeboda 1:254, privatägd
Areal	89 ha
Förvaltare	Länsstyrelsen Värmland

REDOGÖRELSE FÖR ÄRENDET

Ärendets beredning

Under Skogsstyrelsens ordinarie nyckelbiotopsinventering på 1990-talet avgränsades ett stort antal nyckelbiotoper (skogsområden med mycket höga naturvärden) i länet, bland annat den på Kvickneåsarna med en yta på 68,2 hektar.

I augusti 2002 lämnades en avverkningsanmälan in på sydöstra delen av nyckelbiotopen. Anmälan skickades vidare till Länsstyrelsen varefter markägaren kontaktades och reservatsbildningsärendet påbörjas.

Vid förhandling om ersättning var markägaren i första hand intresserad av att erhålla bytesmark. Försöken att tillgodose markägarens önskemål startade redan oktober 2002 med kontakt angående angränsande skifte ägt av Bergvik. Eftersom Bergvik i sin tur ville ha bytesmark ledde processen vidare till ett omfattande arbete med försök till trepartsbyte med Sveaskog och Bergvik, där också fastigheter i två andra blivande naturreservat i länet inkluderades. Naturvårdsverket köpte i januari 2009 mark av Sveaskog som erbjöds Bergvik. Den fortsatta förhandlingen med Bergvik strandade dock slutgiltigt i juni 2010 då affären med Sveaskog gick tillbaka. Nya förhandlingar med markägaren har resulterat i att markåtkomsten nu istället genomförs som intrångsersättning med bibehållet ägande. NAI Svefa har anlåtats för värdering och förhandling i ärendet.

Remissinstansernas och sakägares synpunkter

Kommunstyrelsen i Eda kommun anser att beslutet ligger i linje med kommunens naturvårdsstrategi från 2010. Värmlands botaniska förening stöder förslaget. SGU har inga erinringar.

Dessutom har några synpunkter inkommit som innebär smärre rättningar och kompletteringar av detaljuppgifter.

Länsstyrelsens bemötande av inkomna synpunkter

Länsstyrelsen har infogat förslag till rättningar; i övrigt ingen åtgärd.

LÄNSSTYRELSENS MOTIVERING OCH INTRESSEPRÖVNING

Beskrivning av omgivande landskap och reservatet

Naturreservatet Kvickneåsen ligger i västra Värmland, i en lövrik skogstrakt med ovanligt höga andelar naturskog, och ska betraktas som en ur naturvårdssynpunkt mycket värdefull del av ett större skogslandskap. Kvickneåsen har tillsammans med många närliggande skogliga bestånd bedömts värdefull i en inventering av lövrika skogar utförd av Skogsstyrelsen.

De lövrika naturskogarna i Kvickneåsen utgör ett sent successionsstadium efter brand. Den naturliga brandregim som rådde under äldre tid medförde bland annat högre frekvens av lövträd i landskapet. Kring torpen och sätrarna betade djur och bibehöll skogen i ett glesare och luckigare skick vilket gynnade uppväxten av lövträd och förlängde de enskilda trädens levnadstid. En viktig aspekt med gamla träd är att de utvecklar en speciell grov barkstruktur som fungerar som livsmiljö för mängder av kryptogamer och insekter. Det brand- och betespräglade landskapet håller nu på att sluta sig igen, och artrikedomen hotar därmed att minska.

Beskrivning av naturreservatet

Allmän beskrivning

Värdekärnan i området utgörs av en sammanhängande nyckelbiotop med en yta på 68,2 hektar. De senaste decennierna har i princip inga skogsbruksåtgärder utförts i området, endast uttag av ett fåtal vindfällen. Nyckelbiotopen är klassad som *lövrik barrnaturskog* och huvuddelen av

nyckelbiotopen har kvaliteter enligt kriterierna för naturtypen *Västlig taiga* enligt EU:s Art- och Habitatdirektiv.

Huvudmotivet för den föreslagna reservatsbildningen är de höga botaniska och zoologiska värden som finns i området. Hittills har 17 arter observerats som är rödlistade enligt ArtDatabankens rödlista 2010.

Natura 2000 -arter

Följande arter som listas i bilaga till EU:s Fågeldirektiv finns noterade från området:

- spillkråka
- tretåig hackspett
- gråspett
- tjäder

Natura 2000 -habitat

Följande naturtyper som ingår i habitatdirektivet i Natura 2000 finns representerade i området:

- *Västlig taiga*; enligt Natura 2000-listan naturtyp 9010 (prioriterad naturtyp)

Motiv till skydd

Genom ett omfattande och till övervägande delar rationellt skogsbruk har många biotoper minskat kraftigt i omfattning och sammanhängande skogsområden fragmenterats. För växt- och djurlivet viktiga strukturer och processer som var vanliga före ett aktivt brukande av skogen håller på att försvinna.

Länsstyrelsen jobbar utifrån en nationell strategi för skydd av skog som motverkar ovanstående brister. Enligt strategin prioriteras områden med höga värden på beståndsnivå, områden med hög funktionalitet, d.v.s. områden som genom sin form, storlek eller närhet till liknande skyddade miljöer har stor sannolikhet att på sikt bevara de arter som man avser att skydda, samt områden där skogen tillhör en prioriterad skogstyp.

Området på Kwickneåsen har höga värden på beståndsnivå, det har i och med sin relativa storlek hög funktionalitet och det tillhör den prioriterade skogstypen sen lövsuccesion. Dessutom ligger området i en värdestrakt för barrblandskog utpekad i länets regionala strategi för säkerställande.

Länsstyrelsen gör bedömningen att detta är ett skyddsvärt område vars naturkvaliteter endast kan bevaras och utvecklas genom att det undantas från skogsbruk och andra arbetsföretag som påverkar mark, flora och fauna. För de arter som är knutna till skogens sena successionsstadier med krav som inte tillgodoses i den brukade skogen, är ytterligare reduktion av biotopareal troligen förödande för deras långsiktiga överlevnad. Skogsbruk i de naturskogsartade bestånden skulle därför vara ett allvarligt hot mot bevarandet av den biologiska mångfalden i området.

Överensstämmelse med planer, internationella åtaganden, miljö kvalitetsmål med mera

Bildandet av naturreservatet Kvickneåsen är en del i Länsstyrelsens arbete med att uppnå delmål 1 inom miljö kvalitetsmålet "Levande skogar" samt är del i arbetet med miljö kvalitetsmålet "Ett rikt växt- och djurliv". Beslutet följer nationella och regionala riktlinjer för prioritering av naturreservatsskydd, vilka bygger på Sveriges internationella åtaganden om skydd av den biologiska mångfalden.

Beslutet bedöms vara förenligt med en från allmän synpunkt godtagbar användning av mark- och vattenresurserna enligt 3 och 4 kap. miljöbalken. Beslutet strider inte mot kommunal detaljplan eller områdesbestämmelser enligt plan- och bygglagen och är därmed förenligt med 7 kap. 8 § miljöbalken. Beslutet är inte i konflikt med koncessioner eller undersökningstillstånd för gruvnäringen, enligt den information Länsstyrelsen fått av Sveriges geologiska undersökning (SGU).

Intresseprövning

I reservatsbildningsprocessen ingår som en del att i alla frågor göra en vägning mellan enskilda och allmänna intressen med den utgångspunkten att det ska finnas en rimlig balans eller proportion mellan de värden som ska skyddas genom förbudet/inskränkningsen, och den belastning som förbudet/inskränkningsen har för den enskilde, ett ställningstagande som brukar refereras till som proportionalitetsprincipen. Länsstyrelsen menar att den avgränsning av reservatet och de inskränkningar som gjorts av markanvändningen är nödvändiga, och att de inte går längre än vad som behövs för att uppnå reservatets syfte för allmänintresset, samtidigt som markägaren genom intrångsersättning kompenseras för sin ekonomiska förlust.

Upplysningar

Länsstyrelsen är enligt punkten A2 bilagan till förordningen (1998:900) om tillsyn enligt miljöbalken, ansvarig för att bedriva tillsyn över reservatet. I tillsynen ingår att övervaka att reservatsföreskrifterna följs. Enligt 29 kap. 2 och 2a §§ miljöbalken gäller bland annat att brott mot föreskrift som meddelats med stöd av 7 kap. miljöbalken kan medföra straffansvar. Har någon vidtagit åtgärd i strid mot meddelad föreskrift, kan Länsstyrelsen enligt 26 kap. 9 och 14 §§ miljöbalken vid vite förelägga om rättelse.

Eftersom området är till för att stärka den biologiska mångfalden ska vindfällan och stormskadad skog lämnas. Efter bildandet av naturreservat omfattas området inte av bestämmelserna i skogsvårdslagen (se 4 § skogsvårdslagen). Det ansvar som markägaren har enligt 29 § skogsvårdslagen är därför efter reservatsbildningen statens ansvar.



Hur man överklagar, se bilaga 5

Beslut i detta ärende har fattats av landshövding Eva Eriksson. Föredragande har varit byrådirektör Anita Andersson. I den slutliga handläggningen har även deltagit chefsjurist Lars-Ove Olsson, antikvarie Fredrik Berg, enhetschef Anders Walldorf, verksamhetschef Torben Ericson samt länsråd Björn Sandborg.



Eva Eriksson



Anita Andersson

Bilagor

1. Beslutskarta
2. Översiktskarta
3. Områdesbeskrivning
4. Skötselplan
5. Hur man överklagar



Sändlista

Elisabeth Naucclér, Södra Gatan 5, AX – 221 00 Mariehamn, Åland, Finland

Helgeboda vvo, c/o Runar Johansson, Häljeboda Västare Tjärnåsen, 673 91
CHARLOTTENBERG

Eda kommun, Kommunstyrelsen, Box 66, 673 22 CHARLOTTENBERG

Skogsstyrelsen Region Svea, Box 387, 651 09 KARLSTAD

Sveriges geologiska undersökning, Box 670, 751 28 UPPSALA

Naturskyddsföreningen, Länsförbundet i Värmland, Verkstadsgatan 1, 652 19 KARLSTAD

Wermlands Ornitologiska Förening, c/o Björn Arvidsson, Lignellsgatan 3A, 654 63
KARLSTAD

Värmlands Botaniska Förening, c/o Per Larsson, Fallängsvägen 39 A,
671 51 ARVIKA

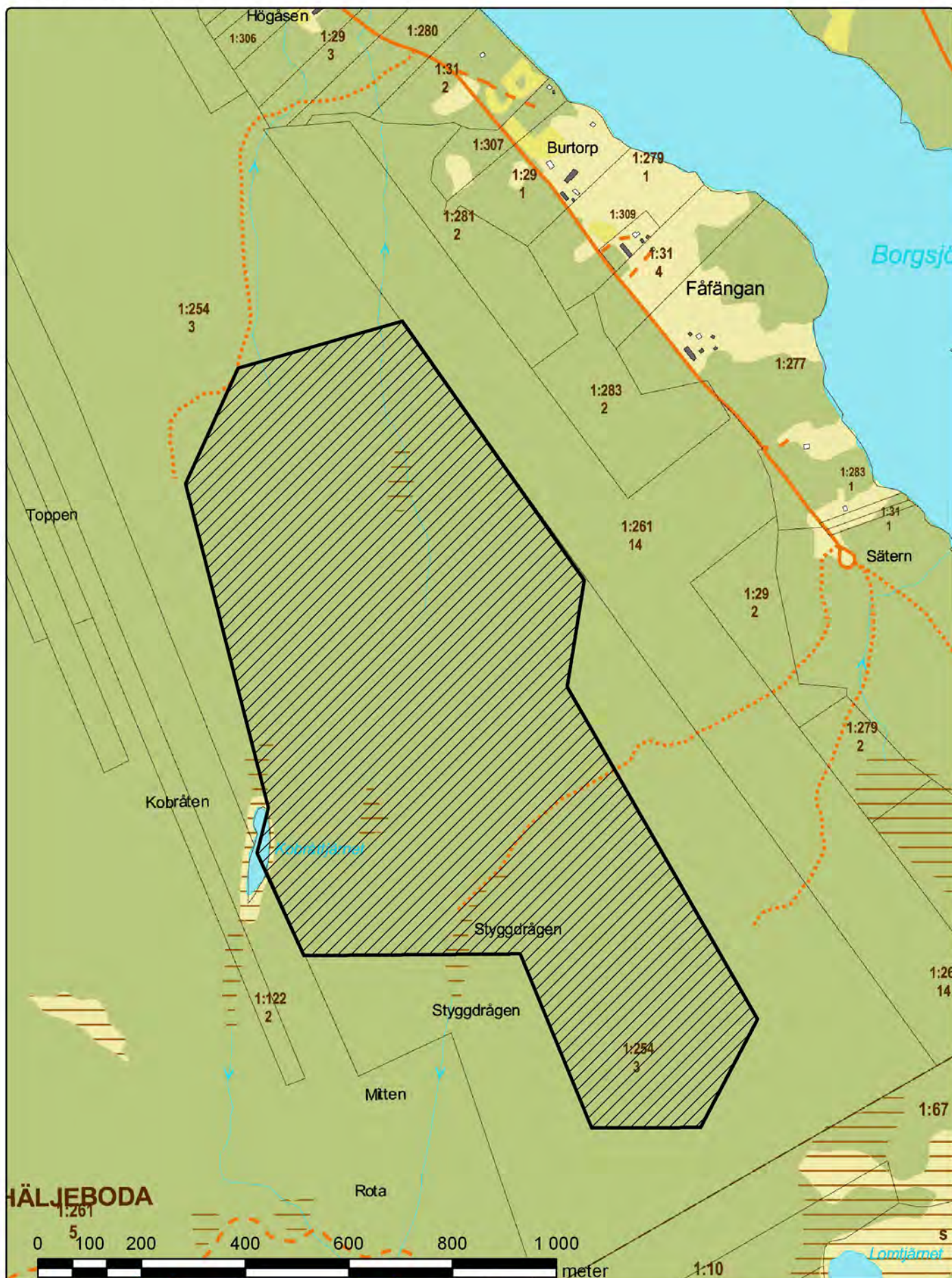
Jägareförbundet Värmland, Box 65, 660 60 MOLKOM

LRF, Länsförbundet i Värmlands län, Köpmannagatan 2^{4tr}, 652 26 KARLSTAD

Samhällsbyggnad

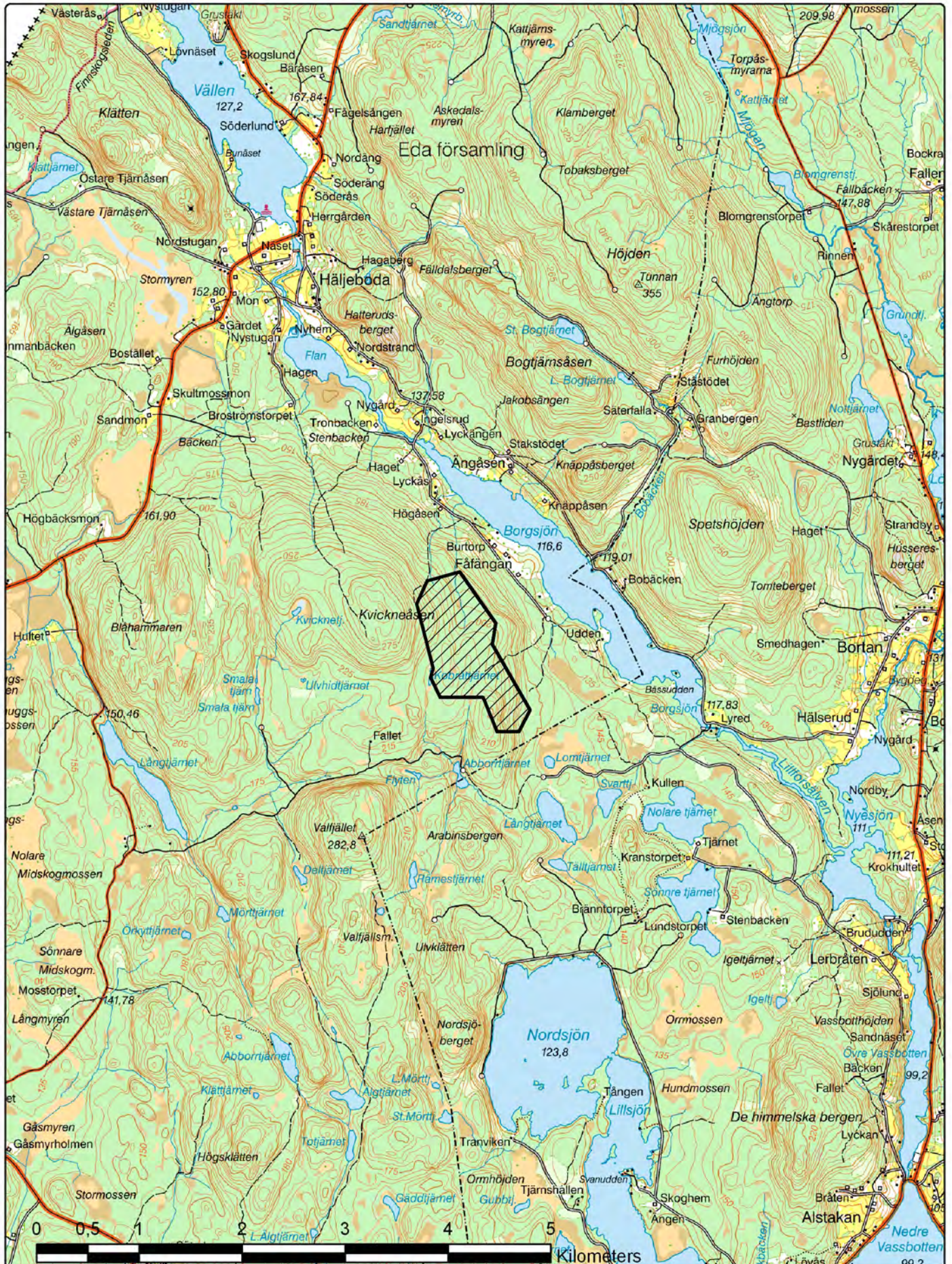
Lantbruksstöd

Naturvårdsregistret



Bilaga 2. Naturreseptatet Kvickneåsen, Eda kommun
Översiktskarta 2011-05-02
Skala 1:50 000.

Dnr 511-13117-02



Områdesbeskrivning för Kvickneåsen

- en lövrik naturskog i Eda kommun -



Naturvärdesbeskrivning Kvickneåsen

Objektet Kvickneåsen, som nu föreslås som naturreservat, har som värdekärna en av länets största nyckelbiotoper på knappt 70 hektar. Kvickneåsen ligger i en trakt i västra Värmland med stora förekomster av lövträd. Området berör ett skifte på fastigheten Häljeboda 1:254 och har en ägare. Fastigheten är belägen strax öster om Charlottenberg i norra delen av Eda kommun.

Naturgeografiskt ligger området i bergkullslätt-terräng, i den sydligt boreala kuperade zonen. Berggrunden utgörs av gnejser. Åsarna består av berg, huvudsakligen täckt med ett tunt eller osammanhängande jordtäckte, bestående av sandig eller grusig morän. Det östligast belägna hörnet tangerar en yta med storblockig morän.

Reservatsområdet är beläget på 150 till 250 meter över havet. Högsta kustlinjen i trakten ligger ca 200 m ö h, i en ostvärd sluttning mot sjön Borgsjön. Den västra delen av reservatet ligger ovanför högsta kustlinjen och moränerna i den delen av området har inte påverkats av svallning. Delar i nordost och sydost är belägna nedom högsta kustlinjen. De senaste decennierna har i princip inga skogsbruksåtgärder utförts i området, endast uttag av ett fåtal vindfällen.

Områdets historia

Runt Kvickneåsen finns gott om torplämningar, men inom reservatsgränsen finns noterat endast lämningar efter ett par kolarkojor (Skogsstyrelsen, Skog o Historia). Sannolikt har de många bosättningarna använt skogen för bete; staggtuvor i nordöstra delen av reservatet stammar troligen från sådan markanvändning.

Söder om Kobrättjärnet låg vid tiden för den häradsekonomiska kartan en liten stuga kallad Midten. Enligt kartan har stugan ingen ängsmark, kanske nyttjade de boende stränderna runt tjärnet och den lilla myren i skogen ett par hundra meter öster om tjärnet för att bärga foder.

En drivningsväg löper österifrån från Sätern vid Borgsjön uppför sluttningen och genom naturskogsbeståndet till Styggdrågen. Vägen har troligen i delar gamla anor. Nära Styggdrågen finns en liten barack uppställd.

Nuvarande markanvändning inskränker sig till skogsbruk, jakt och rekreation. Det finns gott om spår efter skogsbruk, mest i form av gamla stubbar, men också som yngre körspår. Utvecklingsmarkerna i reservatets utkanter är huvudsakligen röjningsskogar efter omfattande avverkningar med rikt uppslag av lövsly.



Fig 1 tv. Parti med barkborredödad gran och vuxen asp i västra delen av nyckelbiotopen. Fig 2 th. Parti med vindfällan i nordvästra delen av nyckelbiotopen.

Delområde 1. Värdekärna

Värdekärnan i området utgörs av en sammanhängande yta med naturskogsartad skog. Denna del av beståndet har klassats som nyckelbiotop, knappt 70 hektar. Nyckelbiotopen är av typen *lövrik barrnaturskog* och består av grov och oskött granskog i ett sent successionsstadium efter brand. Hittills har 17 rödlistade arter noterats från kärnområdet (enligt rödlistan 2010).

Norra delen av värdekärnan, delområde 1A norr om drivningsvägen, är en lövrik barrskog med naturskogsprägel med en beståndsålder på ca 120 år. Granen dominerar med i stort 60%, tallinslaget är ca 25% och lövet 15%, ungefär lika delar asp och vårtbjörk. Naturtypen är huvudsakligen frisk barrskog, med ett nord-sydligt stråk av fuktigare skog och inslag av ett par små barrskogsmysrar mitt i delområdet. Skogstypen är i fasen sen brandsuccession. I delområdet finns lämningar efter minst två kolarkojor, en klar indikation på uttag av virke för kolning. I de västra delarna finns ett antal mindre hållmarker, bland annat småbranter som vetter västerut mot dalgången med Kobråttjärnet. Ett mindre parti av den centrala – östra delen av kärnområdet är mer ordinär granskog

Sydöstra delen av värdekärnan, delområde 1B söder om drivningsvägen, är beläget i nedre del av sluttningen och är ett något äldre grandominerat bestånd med högre bonitet (ca 135 år, G26). Lövinslaget utgörs till största delen av asp. Insprängt i delområdet finns tre små impedimentmarkspartier med barrblandbestånd.

Stora delar av området har rikligt med död ved, i form av högstubbar, barkborredödade stående torrgranar och lågor av främst gran, björk och asp. Det är gott om grova träd. Inslaget av grova solbelysta aspar är särskilt stort i nordväst och sydost. Återväxten av asp är klen beroende på det höga betestrycket av älg. Asptelningar förekommer dock, främst i västra och södra delen av kärnområdet, samt i angränsande granungskog i söder.

Den rika förekomsten av grova lövträd och död ved, både i form av stående solbelysta döende träd och torrträd och beskuggade fuktiga lågor, gör Kvickneåsarna extra intressant med avseende på kryptogamer, vedinsekter och fåglar.



Fig 3 tv. Miljö i den mer ordinära granskogen i centrala – östra delen av nyckelbiotopen. Fig 4 th. Utgångshål av jättesvampmal *Scardia boletella*, en art som förekommer på fnöshticka i hela området (de stora hålen högst upp på tickan).

Vid nyckelbiotopsinventeringen (NBI) observerades ett antal signal- och rödlistade arter i området. Vid Länsstyrelsens fältbesök har ytterligare arter noterats (se aktuell artlista sist i dokumentet). Bland de intressantare observationerna finns bland annat ett flertal fynd av fnöshticka med kläckhål efter *jättesvampmal*, kläckhål efter *större flatbagge* på gran och björk, kryptogamerna *läderlapps-lav*, *aspgelélav* och *västlig njurlav* knutna till gammal asp, samt observationer av de flesta i länet förekommande hackspettsarterna – *tretåig hackspett*, *gråspett*, *mindre hackspett*, *större hackspett* och *spillkråka*. Det finns äldre uppgifter om häckning av gråspett och mindre hackspett (ingen senare inventering) samt uppgift om tjäderspel i området. Vid alla fältbesök observerades flera uppflog av *tjäder*.

Delområde 2. Utvecklingsmark

Nyckelbiotopen omges av ung- och gallringsskogar med olika åldrar mellan 15 och 40 år. Vid avgränsningen har en del av dessa yngre bestånd inkluderats som utvecklingsmark.

Delområde 2A är grandominerade röjningsskogar med varierande lövinslag och upp till 20 % löv. Lövuppslaget är i vissa delar hårt nerbetat av älg. I delområdet i nordost finns enstaka överståndare av tall. Beståndsåldrarna ligger runt 25 år. Delområde 2B är en 35-årig gallringsgranskog av hög bonitet, G28. Lövinslaget är 10%. Delområde 2C är en 40-årig homogen gallringsgranskog utan lövinslag.

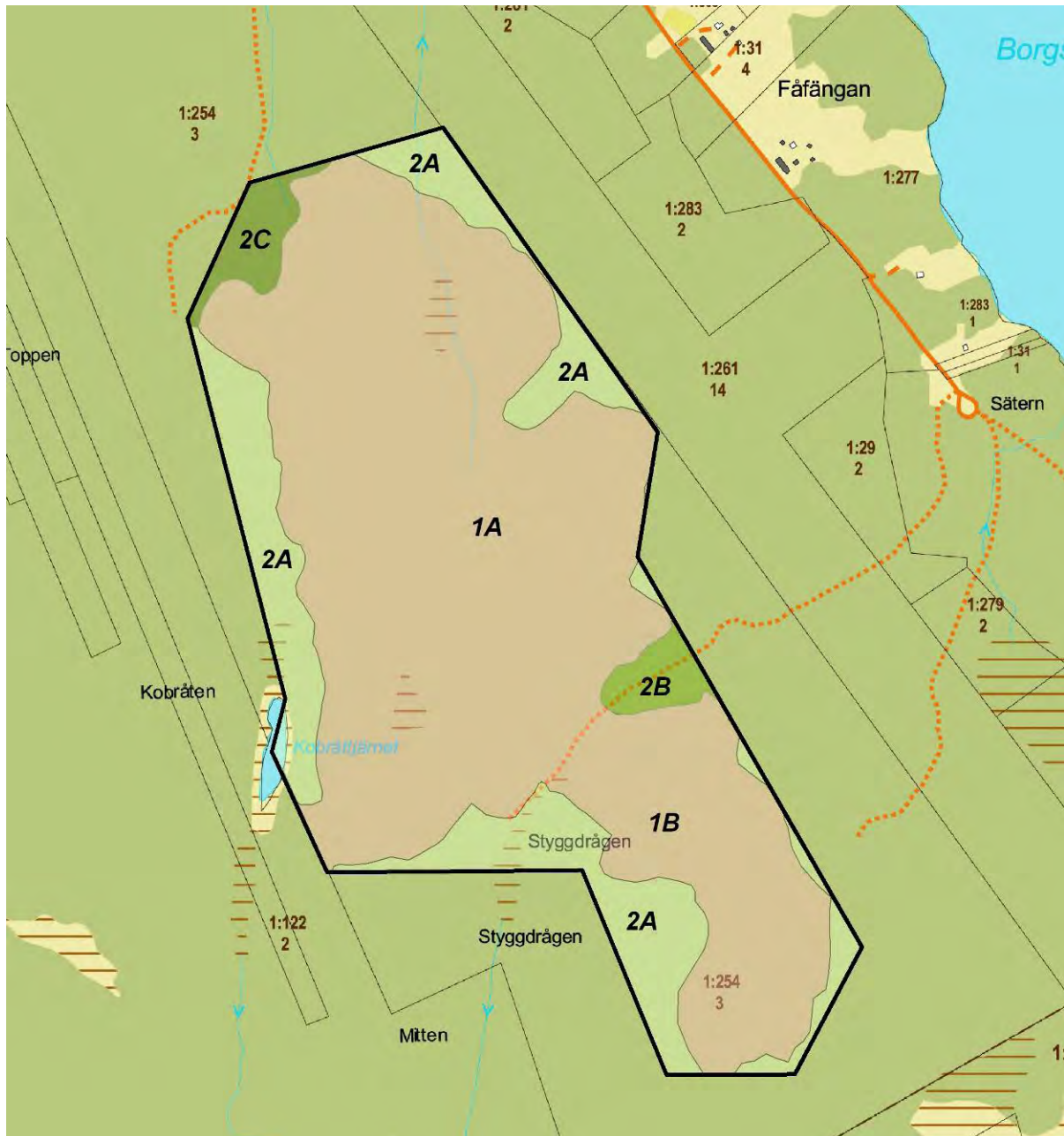


Fig 5. Delområden enligt naturvärdesbeskrivningen.

Artlista

Svenskt namn	Vetenskapligt namn	Signalart/ Hotkategori	Källa*	Datum
Aspgelélav	<i>Collema subnigrescens</i>	Signalart/NT	Steget före	1993
Bitterticka	<i>Tyromyces stipticus</i>	-	Steget före	1993
Blåsippa	<i>Hepatica nobilis</i>	Signalart	NBI	1996
Bronshjon	<i>Callidium coriaceum</i>	Signalart	Lst	2002
Brunpudrad nållav	<i>Chaenotheca gracillima</i>	Signalart/NT	NBI	1996
Bårdlav	<i>Nephroma parile</i>	Signalart	Steget före	1993
Dvärghäxört	<i>Circaea alpina</i>	Signalart	Lst	2006
Gammelgranslav	<i>Lecanactis abietina</i>	Signalart	NBI	1996
Garnlav	<i>Alectoria sarmentosa</i>	Signalart/NT	Steget före	1993
Granticka	<i>Phellinus chrysoloma</i>	Signalart/NT	Steget före	1993
Grynig gelélav	<i>Collema subflaccidum</i>	Signalart/NT	Eda kn	1995
Gråspett	<i>Picoides canus</i>	Signalart	Steget före	1993

Gullpudra	<i>Chrysosplenium alternifolium</i>	Signalart	NBI	1996
Jättesvampmal	<i>Scardia boletella</i>	Signalart/NT	Lst	2002
Kattfotslav	<i>Arthonia leucopellea</i>	Signalart	Steget före	1993
Knölticka	<i>Antrodia serialis</i>	-	Lst	2007
Korallblylav	<i>Parmeliella triptophylla</i>	Signalart	Steget före	1993
Kötticka	<i>Leptoporus mollis</i>	Signalart/NT	Steget före	1993
Luddlav	<i>Nephroma resupinatum</i>	Signalart	NBI	1996
Lunglav	<i>Lobaria pulmonaria</i>	Signalart/NT	Steget före	1993
Läderlappsav	<i>Collema nigrescens</i>	Signalart/NT	Steget före	1993
Mindre hackspett	<i>Dendrocopos minor</i>	Signalart/NT	Eda k:n	1995
Mindre mörghorre	<i>Tomicus minor</i>	-	Lst	2002
Mörk husmossa	<i>Hylocomium umbratum</i>	Signalart	NBI	1996
Norrlandslav	<i>Nephroma arcticum</i>	Signalart	Eda kn	1995
Nästlav	<i>Bryoria furcellata</i>	Signalart	Steget före	1993
Rostfläck	<i>Arthonia vinosa</i>	Signalart	Steget före	1993
Rävticka	<i>Inonotus rheades</i>	Signalart	Lst	2002
Skriftlav	<i>Graphis scripta</i>	Signalart	NBI	1996
Skuggblåslav	<i>Hypogymnia vittata</i>	Signalart	Lst	2002
Sotticka	<i>Ischnoderma benzoinum</i>	-	Steget före	1993
Spillkråka	<i>Cryocopus martius</i>	-	Eda kn	1995
Stagg	<i>Nardus stricta</i>	-	Lst	2007
Stekelbock	<i>Necydalis major</i>	Signalart/NT	Lst	2006
Stor aspticka	<i>Phellinus populicola</i>	Signalart/NT	Lst	2002
Stor revmossa	<i>Bazzania trilobata</i>	Signalart	Lst	2002
Stuplav	<i>Nephroma bellum</i>	Signalart	Steget före	1993
Större aspvädbock	<i>Saperda carcharias</i>	-	Lst	2006
Större flatbagge	<i>Peltis grossa</i>	Signalart/VU	Lst	2002
Större hackspett	<i>Dendrocopos major</i>	-	Eda kn	1995
Större mörghorre	<i>Tomicus piniperda</i>	-	Lst	2007
Svampbagge	<i>Endomychus coccineus</i>	-	Lst	2002
Timmerticka	<i>Antrodia sinuosa</i>	-	Lst	2002
Tjäder	<i>Tetrao urogallus</i>	Signalart	Steget före	1993
Tretåig hackspett	<i>Picoides tridactylus</i>	Signalart/NT	Steget före	1993
Trådticka	<i>Climacocystis borealis</i>	Signalart	Lst	2002
Ullticka	<i>Phellinus ferrugineofuscus</i>	Signalart/NT	Steget före	1993
Vanlig flatbagge	<i>Ostoma ferruginea</i>	-	Lst	2001
Vanlig svampsvartbagge	<i>Bolitophagus reticulatus</i>	-	Lst	2001
Vedticka	<i>Phellinus viticola</i>	Signalart	Steget före	1993
Vedtrappmossa	<i>Anastrophyllum hellerianum</i>	Signalart/NT	NBI	1996
Vågbandad barkbock	<i>Semanotus undatus</i>	Signalart	Lst	2002
Vårärt	<i>Lathyrus vernus</i>	Signalart	NBI	1996
Västlig njurlav	<i>Nephroma laevigatum</i>	Signalart/NT	Steget före	1993

*Tidigaste kända källa. Hotkategori enligt rödlista 2010; NT – nära hotad, VU – sårbar. Signalart anger att arten anses signalera höga naturvärden vid naturvärdesinventeringar som Skogsstyrelsens nyckelbiotopsinventering.

I Kobrättjärnet noterades spel av åkergröda, rikligt, och vanlig gröda (Länsstyrelsen 2001).

Skriftliga källor: Se bilaga 4, Skötselplan

Text och bilder: Anita Andersson, Naturvård



SKÖTSELPLAN FÖR NATURRESERVATET KVICKNEÅSEN

1. Syftet med naturreservatet

Naturreservatet Kvickneåsen bildas med syftet att bevara och utveckla ett - landskapsavsnitt med den värdefulla livsmiljön västlig taiga med betydande inslag av gamla lövträd, så att området tillsammans med andra skyddade skogsmiljöer i omgivande landskap skall ge goda förutsättningar för ett långsiktigt bevarande av hotade och sällsynta arter i landskapet samt säkra gynnsamma livsmiljöer för tretåig hackspett och tjäder. Ett andra syfte är göra området tillgängligt för allmänheten och att besökare ska kunna se och uppleva områdets livsmiljöer.

Syftet uppnås genom att området huvudsakligen får utvecklas fritt och genom utförande av vissa restaureringsåtgärder i ett inledande skede. Restaureringsåtgärder innebär återskapande av lövrika skogar på utvecklingsmark.

Områdets naturvärden bibehålls genom att exploatering och arbetsföretag i området förhindras. Vidare görs vissa anordningar för att underlätta för friluftslivet.

2. Revidering av skötselplanen

Revidering av skötselplanen bör ske vart femtonde år. Kommande revidering av skötselplanen bör inkludera en bedömning av behovet av att eventuellt återföra delar av området till brandsuccession genom naturvårdsbränning.

3. Beskrivning av bevarandevärden

3.1. Administrativa data

Objektnamn	Kvickneåsen
NVR-id	202 36 29
Naturgeografisk region	30A
Kommun	Eda
Markslag och naturtyper (ha, från vegetationskartan):	
Skogsmark	
Barrskog, inkl fuktig barrskog	87,9 ha
Våtmarker	
Barrskogsmyr	0,9 ha



Sötvatten	0,1 ha
Total areal	88,9 ha
Naturtyper och arter enligt habitatdirektivet	
Skogsmark	66,0 ha
Västlig taiga (9010) restaurering	66,0 ha
Arter enligt fågeldirektivet	
Gråspett (A234)	
Spillkråka (A236)	
Tjäder (A108)	
Tretåig hackspett (A241)	
Prioriterade bevarandevärden:	
Markslag	Västlig taiga (gammal skog, lövrik skog)
Strukturer	Gamla träd, grovbarkiga löv- och barrträd, solbelysta döende och döda träd, beskuggad död ved, klibbtickerötad granved
Arter	Lavar: Aspgelélav Lunglav Insekter: Större flatbagge Fåglar: Tjäder Tretåig hackspett

3.2. Historisk och nuvarande markanvändning

Runt Kwickneåsen finns gott om torplämningar, men inom reservatsgränsen finns noterat endast lämningar efter ett par kolarkojor. Sannolikt har de många bosättningarna använt skogen för bete; staggtuvor i nordöstra delen av reservatet stammar troligen från sådan markanvändning.

Söder om Kobrättjärnet låg vid tiden för den häradsekonomiska kartan en liten stuga kallad Midten. Enligt kartan har stugan ingen ängsmark, kanske nyttjade de boende



stränderna runt tjärnet och den lilla myren i skogen ett par hundra meter öster om tjärnet för att bärga foder.

En drivningsväg löper österifrån från Sättern vid Borgsjön uppför slutningen och genom naturskogsbeståndet till Styggdrågen. Vägen har troligen i delar gamla anor. Nära Styggdrågen finns en liten barack uppställd.

Nuvarande markanvändning inskränker sig till skogsbruk, jakt och rekreation. Det finns gott om spår efter skogsbruk, mest i form av gamla stubbar, men också som yngre körspår. Utvecklingsmarkerna i reservatets utkanter är huvudsakligen röjningsskogar med lövinslag, efter omfattande avverkningar.

3.3. Områdets bevarandevärden

Nedan beskrivs ett sammandrag av Kvickneåsens bevarandevärden. För en mer utförlig redovisning hänvisas till bilaga 3 till beslutet, Naturvärdesbeskrivning.

Biologiska bevarandevärden

På Kvickneåsen finns höga värden knutna särskilt till det rika inslaget av gammal asp och död aspved och till större sammanhängande naturskogar. Området ligger i ett lövrikt landskap med flera liknande miljöer, vilket avsevärt stärker värdet av varje enskilt område. Som prioriterade arter har valts ut några arter som är typiska för området, lätta att följa upp och som indikerar förekomst av livsmiljöer för grupper av krävande och sällsynta arter.

Särskilt bevarandevärda strukturer är:

- **Solbelysta levande lövträd**, förutsättning för den värdefulla lavfloran på företrädesvis asp med flera arter av gelélavar
- **Solbelysta döende och döda lövträd**, förutsättning för den värdefulla fågelfaunan med flera hackspettsarter som *mindre hackspett* och *gråspett*, vilka är beroende av en riklig förekomst av insektslarver i den döda veden
- **Exponerad, nyligen död ved av gran**, med förekomst av barkborrar och skalbaggen *större flatbagge*; barkborrarna är stapelföda för *den tretåiga hackspetten*
- **Grov död ved i fuktiga och skuggiga lägen**, med skyddsvärda arter som de rödlistade vedsvamparna *ullticka* och *kötticka*

Kulturhistoriska bevarandevärden

Kulturgeografiskt ligger reservatet i södra Norrlands inland. Under en tidigare epok, senast vid tiden för häradsekonomiska kartan i slutet av 1800-talet och några årtionden framåt, fanns mängder med mindre bosättningar i närområdet.

Inom reservatet finns spår efter kolningsepoken i form av rester efter två kolarkojor (Skogsstyrelsen, Skog o Historia). Inga övriga lämningar har noterats.



Bevarandevärden för friluftslivet

Kvickneåsen är en intressant miljö i första hand för den naturintresserade.

Geovetenskapliga bevarandevärden

Naturgeografiskt ligger området i bergkullslätt-terräng, i den sydligt boreala kuperade zonen. Berggrunden utgörs av gnejser. Åsarna består av berg, huvudsakligen täckt med ett tunt eller osammanhängande jordtäckte, bestående av sandig eller grusig morän. Det östligast belägna hörnet tangerar en yta med storblockig morän.

Reservatsområdet är beläget på 150 till 250 meter över havet. Högsta kustlinjen i trakten ligger ca 200 m ö h, vilket medför att västra delen av reservatet ligger ovanför högsta kustlinjen och moränerna i den delen av området har inte påverkats av svallning. Delar i nordost och sydost är belägna nedom högsta kustlinjen.

Inga särskilda geologiska intressen är kända inom reservatsområdet.

4. Skötselområden

Reservatet är indelat i tre skötselområden. Indelningen utgår från den skötsel som ska genomföras i respektive skötselområde. Skötselområdena är:

1. Lövrik barrnaturskog
2. Utvecklingsmarker
Friluftsliv

Skötselområde 1. Lövrik barrnaturskog 66,9 hektar

Naturtyper

Barrskog, inklusive fuktig 66,0 ha
Våtmark, barrskogsmyr 0,9 ha

Habitat Natura2000 (66,0 ha)

Västlig taiga (status restaurering, ej fullgod klass) 66,0 ha
Barrskogsmyr är en egen naturtyp i Naturasammanhang som dock har andra kriterier än den svenska vegetationstypen och kan därför inte översättas direkt.

Prioriterade arter

Aspgelélav
Lunglav
Större flatbagge
Tretåig hackspett
Tjäder

Skötselområde 1 är i sin helhet en gammal lövrik barrnaturskog belägen i östvärd sluttning, dock med lite olika beståndstyper och förmodligen historik. Naturtypen är

Naturvård

småbruten mark med frisk till fuktig barrskog och ett par små insprängda partier med barrskogsmyr.

Bevarandemål – 9010 Västlig taiga

Värdekärnornas naturvärden ska successivt uppnå kvalitet fullgod Västlig taiga. Målet för skötseln är att vidmakthålla och utveckla naturskogsprägel i området med dess strukturer och artrikedom, vilket bland annat innebär att:

- Åldersspridningen inom bestånden ökar och skogen bibehåller ett betydande inslag av lövträd, särskilt asp, med en rik epifytflora, med bland annat *lunglav* och olika arter av *gelélavar*, släktet *Collema*.
- Mängden döende och nydöda träd med angrepp av olika arter av vedlevande insekter är fortsatt stor och ger förutsättningar för ett fortsatt rikt fågelliv, bland annat för födosök för *tretåig hackspett*.
- Mängden och kvalitetspridningen på den stående och liggande döda veden ökar och medför ökning av mängd och areell spridning av substrat lämpliga för de skyddsvärda arterna i området; bland annat ökar mängden klibbtickeangripna solbelysta granhögstubbar vilket är en förutsättning för en rik population av *större flatbagge*.
- Mängden beskuggad fuktig liggande död ved av asp och gran är andra substrattyper som ökar.

Arealen västlig taiga ska vara 66,0 hektar.

Skötsel

Skötselområde 1 lämnas för fri utveckling, dvs naturligt åldrande hos bestånden och naturligt bildande av död ved genom angrepp av insekter och rötsvampar osv (intern dynamik).

Skötselområde 2. Utvecklingsmarker 22,0 hektar

Naturtyper

- Lövblandad barrskog, inklusive fuktig 21,8 ha
- Varav högbonitetsgranskog (G28) 1,1 ha
- Vatten inkl våtmark, barrskogsmyr 0,2 ha

Habitat Natura2000 (0 ha)

-

Prioriterade arter

-

Naturvård

Skötselområdet består av ett antal ytor som omger värdekärnan. De består av röjnings- och gallringsskogar av olika åldrar:

- 2A grandominerade röjningsskogar, upp till 20 % löv (i vissa delar hårt nerbetat av älg; delområdet i nordost harenstaka överståndare av tall), ca 25 år
- 2B gallringsgranskog av hög bonitet, G28, med 10% löv, 35 år
- 2C gallringsgranskog utan lövinslag, 40 år

Bevarandemål

På kortare sikt, de närmaste 30 åren, är målet lövdominerad skog. Alla delområden utvecklas till bestånd med minst 70% löv och ställvis högt inslag av asp. På längre sikt kommer barrträden, främst gran, att successivt överta dominansen och områdena integreras med värdekärnan. Målet är att även dessa delar uppnår kvalitéer för lövrik barrnaturskog med stor åldersspridning, betydande inslag av gamla grovbarkiga träd och rikt innehåll av både solbelyst och beskuggad död ved av både gran och löv (västlig taiga).

Skötsel

Nödvändiga åtgärder är avveckling av homogena granbestånd i delområden 2A öster om Styggdrågen (prioriteras!), 2B och 2C, följt av stängsling för att säkra lövuppslaget. Avvecklingen kan utföras som vanlig avverkning (lämpligt för delområde 2C, med uttag av virket), luckhugning eller ringbarkning, beroende på förutsättningarna på plats. Om det är möjligt att lägga granvirke som beteshinder så kan stängsling undvikas. Granvirke hugget på plats kan nyttjas som stängselstolpar.

I ett senare skede, beroende på lövbeståndens utveckling, kan det bli nödvändigt att röja för att få god kronbildning på enskilda träd. Det kan också bli nödvändigt att ringbarka lövträd i täta bestånd för att öka ljusinsläppet och mängderna av insektslarver i veden och därmed mängden föda för fåglar som mindre hackspett och gråspett.

Friluftsliv

Naturreseptatet Kvickneåsen är ett för närvarande relativt svårtillgängligt område. Den bästa vägen att närma sig området är vägen längs Borgsjöns västra strand. Där finns ett par alternativ att nå Kvickneåsen, antingen via skogsbilväg till områdets norra del, eller promenad via en gammal drivningsväg från vändplanen vid vägens slut till reservatets östra sida.

Mål

För skötselområde friluftsliv är målet att reservatet är tydligt markerat i terrängen och att allmänheten har möjlighet att besöka och få information om området. Den nivå som är önskvärd för Kvickneåsen är att det finns vägvisning till en besöksparkering vid Borgsjön med plats för 3-5 personbilar, aktuell information om reservatet och en väl markerad medelsvår vandringsled därifrån upp till och genom reservatet.



Åtgärder

Reservatsgränsen röjs och markeras enligt Naturvårdsverkets riktlinjer. En parkeringsplats med informationstavla ställs i ordning på plats enligt särskild överenskommelse. Vägvisning från allmän väg 863 i Häljeboda längs den enskilda vägen till reservatparkeringen ordnas. En vandringsled med rastplatser detaljplaneras från parkeringsplatsen till reservatsgränsen och med en slinga genom reservatet. Leden markeras i terrängen enligt praxis.

Vägbeskrivning till reservatet och information om reservatet görs tillgängligt på Länsstyrelsens hemsida.

5. Uppföljning

Bevarandemålen för området har preciserats i nivåsattningsk målbildningsplaner. Målbildningsplanerna samt uppföljning av dem redovisas i en särskilt beslutad uppföljningsplan.

Uppföljning av skötselinsatser

Länsstyrelsen ansvarar för dokumentation av vilka åtgärder som genomförts och i vilka skötselområden, vem som utfört dem, tidsåtgång för genomförande samt när de genomförts.

I den årliga dokumentationen redovisas utförande och underhåll för följande delar:

- Skyltning, rastplatser, parkeringsplats och leder
- Åtgärder i skogsbestånd



Bild 1. Indelning i skötselområden enligt ovan.



6. Sammanfattning av planerade skötselåtgärder

Skötselåtgärd	När	Skötselområde
Markvård		
Avverkning alt ringbarkning av gran	Med start 2011	2
Stängsla/ bygga hägn, alt stänga med granvirke	Med start 2011	2
Friställning av lövträd i täta bestånd, för kronutveckling	Efter behov, med start av bedömning 2015	2
Ringbarkning av björk, för tillskapande av död ved lämplig för insektsangrepp	Med start 2020	2, delar i lämpliga partier
Anläggningar för friluftslivet		
Röjning och markering av reservatsgräns	2011	
Informationstavla	2012	
Anlägga parkeringsplats	2012	enligt särskilt avtal
Vägvisning från allmän väg	2012	
Detaljplanera och markera vandringsled med rastplatser till och genom reservatet	2012	enligt särskilt avtal från parkeringsplats till reservatsgränsen
Tillgängliggör digital information om reservatet på Länsstyrelsens hemsida	2012	
Underhåll av skyltar och leder	Årligen, med start 2013	
Underhåll av rastplats och information	Årligen, med start 2013	

7. Källförteckning

Vid de översiktliga naturvårdsinventeringar som utfördes i Länsstyrelsens regi på 1970-talet och i slutet av 80-talet omnämndes inte Kvickneåsen (ÖNI). Naturvärdena i de skogliga bestånden i området på Kvickneåsen uppmärksammades och inventerades först av den ideella naturvården *Stegat Före* 1993; därefter av medarbetare från Eda kommun i mitten av 1990-talet. Området och planerna på reservatsbildning omnämndes i kommunens senaste naturvårdsstrategi (Eda kommun 2010). Kunskapen om området fördjupades vid Skogsstyrelsens *Nyckelbiotopsinventering* som i huvudsak utfördes under andra halvan av 90-talet (NBI). Kulturlämningar i området karterades av Skogsstyrelsen inom *Skog och Historia*. Naturvärden i området har inför reservatsbildningen inventerats av Länsstyrelsen (2001- 2007) och skogen har dokumenterats på beståndsnivå under värderingsarbetet.

NBI, 1996. Skogsstyrelsens Nyckelbiotopsinventering. Skogens pärlor, finns tillgängligt digitalt via www.skogsstyrelsen.se.

Skog o Historia, finns tillgängligt digitalt via www.skogsstyrelsen.se.

Lundegård, P. H. & Gorbatshev, R. 1992. Berggrundskarta över Värmlands län. Skala 1:250 000. Sveriges geologiska Undersökning, Ser. Ba. Nr 45.

Lundqvist, Jan 1958. Jordartskarta (samt beskrivning) över Värmlands län, södra bladet. Skala 1:200 000. Sveriges geologiska Undersökning, Ser. Ca. Nr 38.

Länsstyrelsen 2007. Strategi för formellt skydd av skog i Värmlands län – naturreservat, biotopskydd och naturvårdsavtal. Länsstyrelsen i Värmlands län, rapport nr 2007:5.

Länsstyrelsen 2000- 2007. Inventering av naturvärden (Anita Andersson, se bilaga 3 till beslut).

Sveriges Geologiska Undersöknings kartdata modell regional C (skala 1:100 000).

Stegat före, Arvika, 1993. Inventering av naturvärden. Opublicerat (inventeringsblankett finns på Länsstyrelsen).

Vegetationskartan för Värmlands län 2002. Metria.

ÖNI Eda kommun 1974. Översiktlig naturvårdsinventering i Värmland, Eda kommun. Länsstyrelsen i Värmlands län, rapport 1974.

ÖNI Eda kommun ca1987. Översiktlig naturvårdsinventering i Värmland, Eda kommun, långversion. Länsstyrelsen i Värmlands län, opublicerat inventeringsmaterial.

ÖNI 2004. Digitalt material på Länsstyrelsen. Endast ytor, ingen text.

Eda kommun 2010. Naturvårdsstrategi för Eda kommun. Bilaga Naturområden - områdesbeskrivningar. Finns tillgängligt via Eda kommuns hemsida www.eda.se.



HUR MAN ÖVERKLAGAR LÄNSSTYRELSENS BESLUT

VAR SKALL BESLUTET ÖVERKLAGAS	Länsstyrelsens beslut kan skriftligen överklagas hos regeringen, Miljödepartementet.
VAR INLÄMNAS ÖVERKLAGANDET	Er skrivelse skall inlämnas/skickas till Länsstyrelsen och inte till regeringen.
TID FÖR ÖVERKLAGANDE	Skrivelsen måste ha kommit in till Länsstyrelsen inom tre veckor från den dag Ni fick del av beslutet , annars kan Ert överklagande inte tas upp till prövning.
HUR MAN UTFORMAR SITT ÖVERKLAGANDE M M	<p>I skrivelsen skall Ni</p> <ul style="list-style-type: none">- tala om vilket beslut Ni överklagar, t ex genom att ange ärendets nummer (diarienumret)- redogöra för hur Ni anser att beslutet skall ändras <p>Ni bör också redogöra för varför Ni anser att Länsstyrelsens beslut är felaktigt.</p> <p>Ni kan givetvis anlita ombud att sköta överklagandet åt Er.</p> <p>Behöver Ni veta mer om hur Ni skall gå till väga, så ring eller skriv till Länsstyrelsen.</p>
ÖVRIGA HANDLINGAR	Om Ni har handlingar eller annat som Ni anser stöder Er ståndpunkt, så bör Ni skicka med det.
UNDERTECKNA ÖVERKLAGANDET	Er skrivelse skall undertecknas och namnteckningen förtydligas. Uppge också postadress samt telefonnummer där Ni kan nås dagtid.