



Länsstyrelsen i Kalmar läns föreskrifter om Naturreseptat Sandbäckshult i Mönsterås kommun;

08FS 2024:12

Utkom från trycket
den 16 december 2024

beslutade den 11 december 2024.
(9348–2020)

Länsstyrelsen har med stöd av 7 kap. 4 § miljöbalken beslutat att bilda naturreseptat Sandbäckshult i Mönsterås kommun. Beslutet innefattar inskränkningar i rätten att använda mark- och vattenområden och förpliktelser att tåla vissa intrång enligt 7 kap. 5 och 6 §§ miljöbalken. Beslutet med tillhörande kartor förvaras hos Länsstyrelsen.

Länsstyrelsen föreskriver med stöd av 22 § förordningen (1998:1252) om områdesskydd enligt miljöbalken med mera följande.

Ordningsföreskrifter

Inom naturreseptatet är det förbjudet att göra följande:

1. Tälta mer än ett dygn på samma ställe.
2. Framföra cykel annat än på väg och anvisad led.
3. Skada eller medvetet störa däggdjur och fåglar, klättra i boträd eller uppehålla sig nära rovfågelbo, lya eller gryt.
4. Elda annat än i medhavd grill eller friluftskök eller på särskilt anvisade platser.
5. Bryta kvistar, fälla eller skada levande eller döda träd eller buskar.
6. Starta och landa med luftfartyg, som till exempel drönare.

Utan länsstyrelsens tillstånd är det också förbjudet att göra följande:

7. Plocka mossor, lavar eller vedlevande svampar, utöver enstaka exemplar för artbestämning
8. Gräva eller dra upp kärleväxter.
9. Samla in insekter eller andra ryggradslösa djur med fällor som dödar.
10. Genomföra tävling, evenemang eller likvärdig organiserad verksamhet
11. Placera ut skylt, tavla, affisch, konstföremål, orienteringskontroll, snitsel, markering eller liknande.

Undantag

Ordningsföreskrifterna ovan gäller inte i följande fall:

1. När förvaltaren, eller den förvaltaren utser, utför de åtgärder som behövs för att uppnå naturreseptatets syfte.
2. Drift och underhåll av allmän och enskild väg med tillhörande eller gång- och cykelbro med tillhörande vägområde.

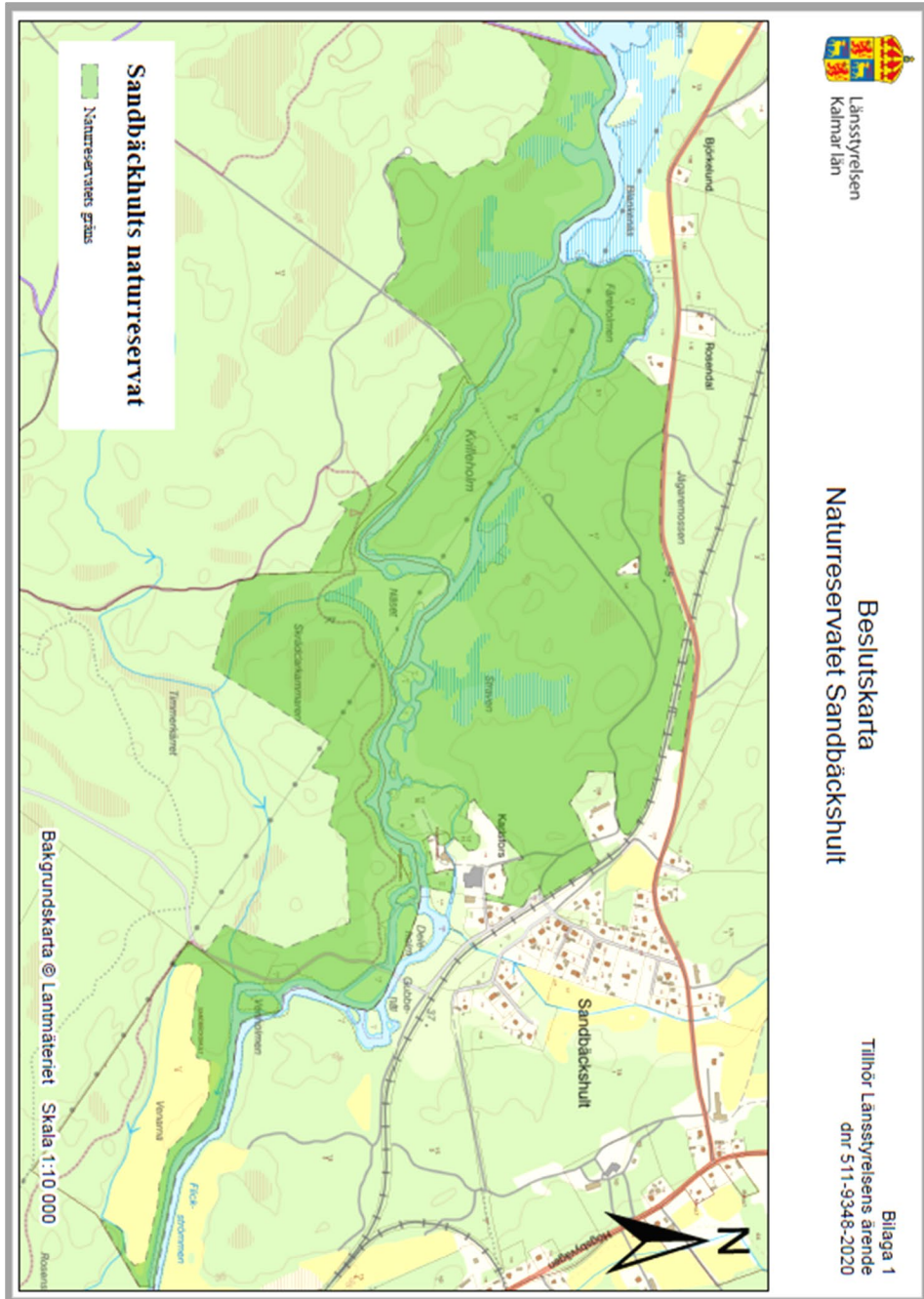
3. För personal inom polisen, sjukvården eller räddningstjänsten att vid insatser använda motordrivna fordon, motordrivna farkost och hund och vid behov vidta andra åtgärder.
4. Drift, underhåll och ombyggnad av befintliga ledningar samt underhållsröjning/skogligt underhåll av tillhörande skogsgator enligt gällande ledningsrätt, servitut eller nyttjanderätt. Skriftligt samråd enligt 12 kap 6 § miljöbalken ska ske med Länsstyrelsen innan nämnda åtgärder utförs, inklusive transport till och från ledningens skogsgata samt tillfällig parkering. Vid akuta oförutsägbara händelser som hotar att skada eller har skadat en ledning, som till exempel vid storm, får åtgärder utföras omedelbart utan samråd. Länsstyrelsen ska kontaktas omgående efter genomförd åtgärd. Åtgärder som innebär nedtagning, toppning eller beskärning av träd i ledningens sidoområde samt utökning av elnätet vid begärd elanslutning kräver tillstånd från Länsstyrelsen. Befintlig luftledning får längs samma sträcka ersättas med markkabel. Föreskrifterna utgör inget hinder för att använda drönare, inklusive start och landning, vid drift och underhållsarbete.
5. Förbudet utgör inte hinder för bedrivande av befintliga tillståndsgivna regleringar av vattennivåer och flöden.
6. För Historiska föreningen att röja sly av vedartad vegetation klenare än 5 cm samt gräs inom rasterade ytor enligt bilaga 1.1 i länsstyrelsens beslut och enligt markering i bilaga 1.1 i länsstyrelsens beslut röja vedartad vegetation och gräs efter överenskommelse med förvaltaren.
7. Efter överenskommelse med reservatsförvaltaren får röjning av sly av vedartad vegetation klenare än 5 cm samt gräs utföras i anslutning till vandringsled, motions- och cykelspår, stig, vindskydd och grillplats vid Näset enligt bilaga 1.2 i länsstyrelsens beslut.
8. Träd som fallit ned över befintliga vägar, vandringsled, ledningar, stängsel, motions- och cykelspår, stig, vindskydd och grillplats Näset eller tomtmarker får tas bort och flyttas tillbaka till lämplig plats i naturreservatet.
9. Träd som inom snar framtid riskerar att falla ned över vägar, vandringsled, ledningar, stängsel, motions- och cykelspår, stig, vindskydd och grillplats Näset eller tomtmarker får beskäras eller tas bort och flyttas tillbaka till lämplig plats i naturreservatet. Innan sådan åtgärd utförs ska godkännande fås av länsstyrelsens reservatsförvaltare.
10. Förbudet enligt punkt 3 och 4 ovan gäller inte jakträttsinnehavare vid jakt.
11. Utan hinder av förbudet enligt punkt 5 ovan får nyttjanderättsinnehavare till jakt utföra underhållsröjning av mindre buskar och unga träd klenare än fem cm i brösthöjd i befintliga siktgator vid jaktpass.
12. Förbudet enligt punkt 10 och 11 ovan gäller inte tillfälliga aktiviteter i mindre omfattning (till exempel träning och tävling) eller som bedrivs inom barnomsorg och skolverksamhet. Skyltar, skärmar eller liknande anordningar ska underhållas och tas bort när aktiviteten är avslutad.
13. Förbudet enligt punkt 11 ovan gäller inte märkning av Mönsteråsleden.
14. Förbudet enligt punkt 11 ovan gäller inte fiskerättsinnehavare, jakträttsinnehavare eller djurhållare.

Dessa föreskrifter träder i kraft den 6 januari 2025.

På Länsstyrelsens vägnar

ALLAN WIDMAN

Tommy Gustafsson
(Handläggare)





Länstyrelsen
Kalmar län

Beslutskarta Naturreservatet Sandbäckshult Undantag från föreskrift A 1

Bilaga 1.1
Tillhör Länstyrelsens ärende
dnr 511-9348-2020

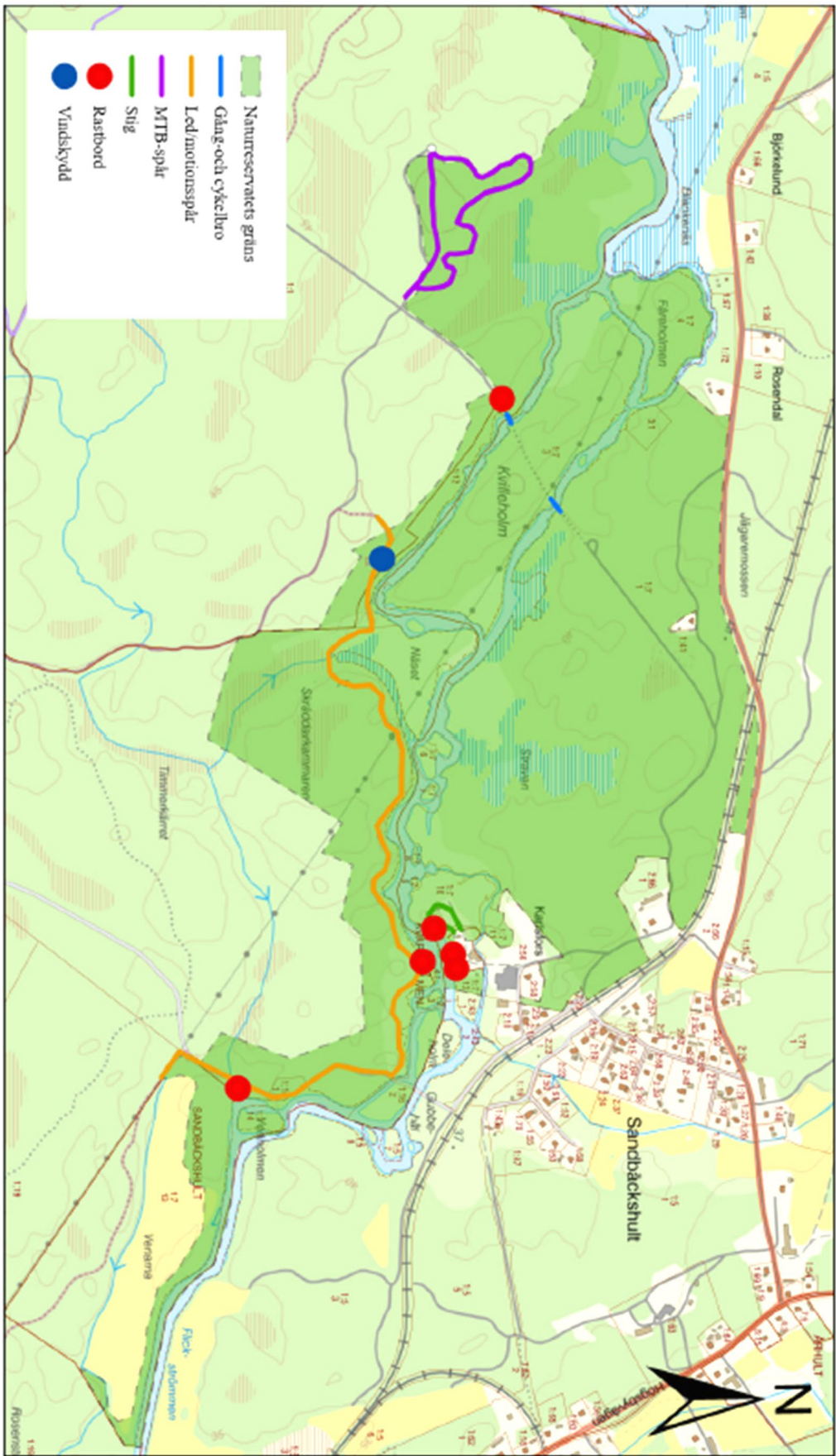




Länstyrelsen
Kalmar län

Beslutskarta Naturreservatet Sandbäckshult Undantag från föreskrift A 1 vid befintliga anordningar

Bilaga 1.2
Tillhör Länstyrelsens ärende
dnr 511-9348-2020



Bakgrundskarta © Lantmäteriet Skala 1:10000