

Underlag för kompletterande samråd angående nyttjandet av ansökansområdet för vindkraftparken Olof Skötkonung

Bakgrund

Deep Wind Offshore planerar att ansöka om nödvändiga tillstånd för anläggande och drift av en havsbaserad vindkraftpark i Bottniska viken nordöst om Gävleborgs och Uppsala län inom Sveriges ekonomiska zon. Projektet Olof Skötkonung har ett ansökansområde på ca 485 km² och beräknas kunna bära en installerad effekt av ca 1600-1800 MW med en ungefärlig årsproduktion på 7,5 TWh.

Deep Wind Offshore genomförde under våren 2022 avgränsningssamråd samt samråd enligt Esbokonventionen inför ansökan om tillstånd enligt lagen om Sveriges ekonomiska zon (SEZ) och tillstånd enligt 7 kap 28 § miljöbalken (även kallat Natura 2000-tillstånd). Efter genomförd samrådsprocess har Deep Wind Offshore startat utredningsarbetet inför MKB och ansökningar och därmed fått ny kunskap om motstående intressen och områdets karaktär. Under utredningar har vikten av hänsynstillstånd till Natura 2000 områden och trafiksäkerhet belysts, därav ser Deep Wind Offshore nu ett behov av att kunna nyttja hela ansökansområdet för verkplacering, inkl. tidigare undantagna ytor för farled. Deep Wind Offshore bjuder därför in till ett kompletterande samråd kring denna fråga och dess konsekvenser.

Samrådsredogörelse

Deep Wind Offshore kommer efter avslutat kompletterande samråd att sammanställa och bemöta eventuella inkomna yttrande i samrådsredogörelsen, som biläggs kommande MKB. Yttranden som inkommit i samrådsprocesserna kommer beaktas i de beskrivningar, bedömningar samt valet av förordat alternativ som inkluderas i MKB:n.

Omfattning av kompletterande samråd

Syftet med det kompletterande samrådet är att samråda om nyttjandet av hela ansökansområdet av. Vindkraftverk föreslås nu kunna placeras inom hela ansökansområdet, inkl. den tidigare undantagna farleden, vilket inte var fallet i tidigare presenterad layout där farleden exkluderades. Samrådet inkluderar även en mindre justering av ansökansområdets nordöstra hörn.

Vi presenterar i detta kompletterande underlag de förändringar som har tillkommit sedan tidigare samrådsprocess samt vilka aspekter som förväntas få en ändrad påverkan. De aspekter som inte nämns i detta underlag förväntas inte påverkas av ett ändrat nyttjande av området. Deep Wind Offshore hänvisar till det ursprungliga samrådsunderlaget för större förståelse av projektet. Det ursprungliga samrådsunderlaget finns att ladda ner på: <https://www.deepwindoffshore.com/sverige>.

Kompletterande förslag avseende nyttjande av ansökansområdet

Omdirigerad farled

Sammantaget önskar Deep Wind Offshore en större flexibilitet för verksplaceringar för att kunna ta all den hänsyn och öka säkerheten för överlappande intressen som är önskvärd, med bibehållen totalt installerad effekt.

För att kunna tillmötesgå dessa hänsynsbehov finns önskemål att kunna nyttja det ianspråktaga ansökansområdet bättre varför Deep Wind Offshore föreslår att den farled som går diagonalt genom Olof Skötkonungs ansökansområde i nordvästlig-sydöstlig riktning, se Figur 1, inte undantas för placering av vindkraftverk eller andra delar av vindkraftparkens infrastruktur. I det fall farleden flyttas tillkommer ca 100 km² byggbar yta inom ansökansområdet jämfört med det tidigare presenterade undantagna området. En sådan ändring ger förutsättningar för att ansökansområdet kommer kunna rymma en tillräckligt stor installerad effekt med samtidig tillräckligt stor hänsyn till säkerhet, kulturmiljö samt Natura2000 områdenas intressen.

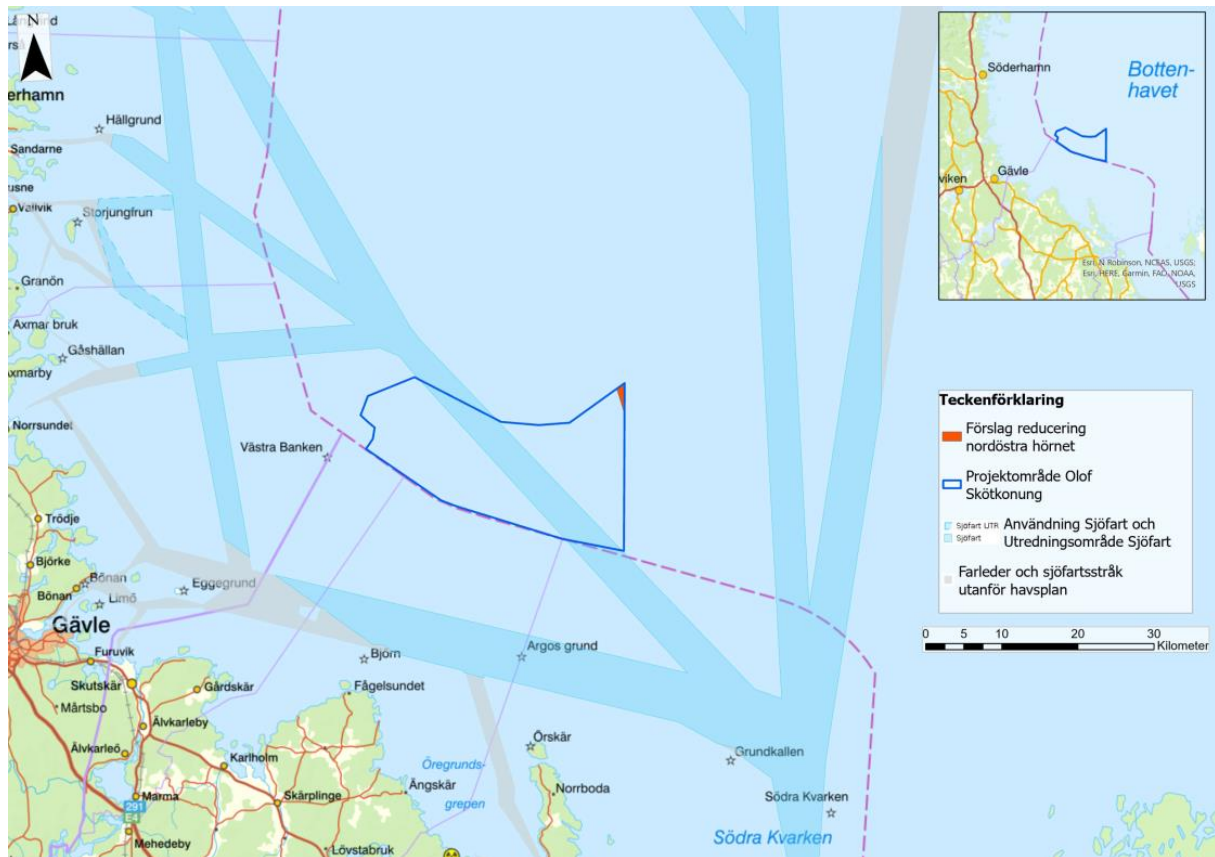
Detta skulle innebära att trafiken i farleden leds om och därmed flyttas utanför ansökansområdet, vilket medför att eventuella säkerhetsrisker för kollision mellan farledstrafiken och vindkraftverk inom vindkraftparken elimineras. I och med att farleden föreslås att flyttas utgör den layouten som presenterades i samrådsunderlaget (som finns att hitta på:

<https://www.deepwindoffshore.com/sverige>) nu ett alternativ av fler möjliga. I kommande MKB vill Deep Wind Offshore kunna presentera olika parklayouter som även omfattar vindkraftverk i nuvarande farleden, baserat på vad som anses tekniskt möjligt, med hänsyn till närliggande intressen.

Reducering av nordöstra hörnet

Vidare föreslår Deep Wind Offshore att en del av det ursprungliga ansökansområdets nordöstra del plockas bort, se Figur 1. Detta för att säkerställa att vindkraftparken inte kommer skymma en fyr belägen i närheten av Olof Skötkonungs nordöstra hörn.

Figur 1 nedan illustrerar Olof Skötkonungs justerade utformning, som Deep Wind Offshore i detta kompletterande samråd önskar synpunkter kring.



Figur 1. Olof Skötkonung ansöksområde, inklusive föreslagen reducering i nordöstra hörnet (röd). Den farled som korsar ansöksområdet föreslås omdirigeras.

Påverkade aspekter

Under samrådsprocessen samt under fortsatta utredningar har åsikter och behov angående Olof Skötkonungs anpassningsmöjligheter lyfts fram. Nedan följer en redogörelse över intressen där behov av anpassningar belysts, vilka under vissa omständigheter skulle kunna tillmötesgå i det fall hela ansöksområdet tillåts nyttjas.

Natura 2000 - I och med initiala fågelstudier och studier av bottenstrukturer har specifika behov av att kunna upprätta hänsynsavstånd mellan vindkraftverk och delar av Natura 2000 områdena blivit tydligare.

Sjösäkerheten - Analyserna av säkerhetsaspekterna för fartygstrafik pekar på mer omfattande ianspråktagande av ansöksområdet för skyddsavstånd till farled än vad som tidigare antagits kan bli nödvändiga.

Fornlämningar - Förståelsen har ökat för hur fornlämningar i form av skeppsvrak, redan kända såväl som oupptäckta och delvis flyttade av isen, kan komma att behöva tas hänsyn till.

Fiskerinäringen – Fiskerinäringen har lyft behovet kring anpassningar till yrkesfisket.

Hur ovan nämnda behov eventuellt skulle kunna påverkas av nyttjandet av hela ansöksområdet redogörs för nedan.

Komplement till tidigare samrådsunderlag

Verksamhetsbeskrivning

Det ursprungliga ansökansområdet samt föreslagen layout beskrivs i det ursprungliga samrådsunderlaget (som finns att hämta på: <https://www.deepwindoffshore.com/sverige>), i avsnitt 2. Nyttjandet av hela ansökansområdet kommer medföra förändringar till hur verksamheten kan tänkas bedrivas. Nedan följer en redogörelse över dessa förändringar samt förtydliganden av vilka avsnitt i det ursprungliga samrådsunderlaget förändringarna berör.

Tabell 1. Sammanställning av förändringar avseende verksamhetsbeskrivningen.

Berörda kapitel	Förändring
2.1	Farledens hänsynsområde plockas bort i Figur 2. Ytterligare ca 100 m ² läggs till möjlig etablering av vindkraftverk.
2.2	Vindkraftverk kommer kunna placeras inom hela området. Layouten som presenteras i Figur 4 utgör därför enbart ett av flera möjliga alternativ. Det totala maximala antalet verk förblir 88 st.

Områdesbeskrivning och potentiell miljöpåverkan

Områdesbeskrivning och potentiella miljöpåverkan beskrivs i det ursprungliga samrådsunderlaget (som finns att hämta på: <https://www.deepwindoffshore.com/sverige>), i avsnitt 4 respektive 5. Nyttjandet av hela ansökansområdet kommer medföra vissa förändringar och/eller tillägg i den miljöpåverkan som beskrivs. Nedan följer en redogörelse över dessa förändringar samt förtydliganden av vilka avsnitt i det ursprungliga samrådsunderlaget förändringarna berör. För övriga rubricerade intressen bedöms i dagsläget inte någon förändrad påverkan vara aktuell.

Naturmiljö och Natura 2000

Att flexibiliteten inom ansökansområdet ökar innebär, exempelvis, att vindkraftverk skulle kunna flyttas från ansökansområdets ytterkanter intill Natura2000 områdena till ansökansområdets mer centrala delar, som idag utgör farled. På så vis ökas hänsynsavståndet till Natura2000 områdena, men vindkraftparkens önskade installerade effekt upprätthålls.

Vidare innebär en omdirigering av farleden att den sjöfart som idag trafikerar farleden förflyttas till farleder längre ifrån Natura 2000 områdena. Den reguljära trafikens eventuella negativa effekter på Natura 2000 områdena kommer försvinna med den reguljära trafiken.

Tabell 2. Sammanställning av förändringar avseende naturmiljön och Natura 2000..

Berörda kapitel	Förändringar
4.7, 5.4	Hänsynsavstånd till Natura 2000 områdenas intressen kan hållas utan att den totala elproduktionen minskas.
4.7, 5.4	Trafiken inom farleden kommer att upphöra varför området mellan Natura 2000 områdena blir mindre påverkade av reguljär trafik.

Kulturmiljö

I det fall nya lämningar upptäcks inom ansökansområdet finns fler möjligheter till justeringar i vindkraftparkens layout, med syftet att undvika lämningarna.

Tabell 3. Sammanställning av förändringar avseende kulturmiljön.

Berörda kapitel	Förändringar
4.9, 5.6	Med större flexibilitet för placering av verk inom området kan hänsyn till t.ex skeppsvrak tas utan att den totala elproduktionen minskas

Fiskerinäring

Då hela ansökansområdet kan nyttjas till placering av vindkraftverk finns möjligheten att verk eventuellt inte behöver placeras längs ansökansområdets östra kant, där riksintresse för yrkesfiske återfinns. Oavsett kommer eventuella skyddsavstånd fortsatt vara aktuella och som nämnt i det ursprungliga samrådsunderlaget kommer fiske begränsas till särskilda metoder.

Tabell 4. Sammanställning av förändringar avseende fiskenäringen.

Berörda kapitel	Förändringar
4.15, 5.10	Möjlighet till att ansökansområdets östra kant undantas layouten.

Sjöfart

Deep Wind Offshore föreslår att sjötrafiken inom den överlappande farleden dirigeras om till redan etablerade, närliggande, farleder. Två större farleder återfinns på ansökansområdets södra respektive östra sida. Farleden i söder leder till Gävle hamn och an knyter även till en mindre farled som går parallellt längs östkusten. Den kustgående farleden leder trafiken till samtliga hamnar längst östkusten, inklusive bland annat Söderhamn, Iggesund, Sundsvall, Härnösand, Örnsköldsvik och Umeå. Farleden öster om ansökansområdet leder trafiken till och från Sundsvall och Örnsköldsvik. Men även denna farleden an knyter till den tidigare nämnda kustgående farleden, via vilken samtliga hamnar längs östkusten kan nås.

Antal fartyg som på detta sätt behöver hitta en ny rutt är marginell varför omdirigeringen bedöms ha en liten effekt på övriga farleder.

Att farleden inom Olof Skötkonungs ansökansområde flyttas medför att risken för kollisioner inom parkområdet minskar. Dock kan omdirigeringen av trafik istället innebära att kringliggande farleder blir mer trafikerade. Risken för olyckor kopplade till iskastning minimeras också i och med att farleden omdirigeras.

Vidare innebär justeringen av ansökansområdets nordöstra hörn att den fyr som tidigare skymdes av vindkraftparken, nu blir synlig. Detta medför riskerna för närgående sjöfart minimeras.

Tabell 5. Sammanställning av förändringar avseende sjöfart.

Berörda kapitel	Förändring
4.17, 5.11	Risker förknippade med sjöfart, som kollision och dess följder inom ansökansområdet, elimineras om fartyg förhindras att passera genom parken.

4.17, 5.11	Under bygg och rivning finns därtill risker för kollisioner med de fartyg som används för etablering av fundament, kablage etc. samt resning av verk. Även dessa risker elimineras.
4.17, 5.11	Risker förknippade med sjöfart minimeras vid ansökansområdets nordöstra hörn, i och med att den närliggande fyren synliggörs.

Kumulativa effekter

Kumulativa effekter beskrivs i det ursprungliga samrådsunderlaget (som finns att hämta på: <https://www.deepwindoffshore.com/sverige>), i avsnitt 6. Nyttjandet av hela ansökansområdet kommer medföra vissa tillägg i de kumulativa effekter som beskrivs. Nedan följer en redogörelse av dessa.

Flertalet vindkraftsprojekt återfinns i närheten av Olof Skötkonung, varav Najaderna (Eolus Vind AB) och Fyrskippet (Fyrskippet Offshore AB) är de närmsta.

Likt Olof Skötkonung överlappar/korsas Fyrskippets ansökansområde av en farled. Fyrskippet har i sin ansökan om tillstånd föreslagit att trafiken omdirigeras till närliggande farleder. Najaderna överlappar en del av farleden som återfinns söder om Olof Skötkonung. I det fall samtliga nämnda vindkraftsprojekt realiserar kan kumulativa effekter uppstå för sjöfarten. En djupare beskrivning och bedömning av de kumulativa effekterna kommer inkluderas i den kommande MKB:n.

Tabell 6. Sammanställning av förändringar avseende kumulativa effekter.

Berörda kapitel	Förändringar
6	Farleder berörs även av Fyrskippet och av Najaderna. Vindkraftsprojekten kan sammanlagt resultera i en kumulativ effekt på sjöfarten i de fall flera av vindkraftparkerna etableras med åtanke att omdirigera trafik.